

**INFORME EPIDEMIOLÓGICO N°11**  
**VIGILANCIA CENTINELA ETI E**  
**IRAG DE INFLUENZA Y OTROS**  
**VIRUS RESPIRATORIOS**  
**CHILE 21 de marzo 2024**

Departamento de Epidemiología



## Contenido

<b>Resumen.</b> .....	<b>3</b>
<b>Objetivo del reporte.</b> .....	<b>3</b>
<b>Método.</b> .....	<b>3</b>
Vigilancia centinela de la Enfermedad Tipo Influenza (ETI). .....	4
Vigilancia de casos de Infección Respiratoria Aguda Grave (IRAG). .....	4
Detección y notificación de brotes de ETI o IRAG. ....	4
<b>Situación epidemiológica</b> .....	<b>5</b>
Vigilancia centinela ETI .....	5
Vigilancia Centinela IRAG. ....	7
Vigilancia universal COVID-19.....	11
Defunciones en Menores de un año.....	12
Brotos.....	14
<b>Referencias</b> .....	<b>14</b>

## Resumen.

- La tasa de notificación de ETI en APS en la semana epidemiológica (SE) 11 de 2024 se observó sobre el umbral de alerta epidémico con 18,1 casos notificados por cada 100.000 habitantes. Las regiones con mayor tasa de notificación fueron Magallanes, O'Higgins y Los Ríos.
- En ETI se detectó SARS-CoV-2, Rinovirus, Influenza A, Influenza B, Adenovirus y Parainfluenza. La positividad global de virus respiratorios en la SE 11 en ETI fue de 58,5%.
- En la SE 11 se presentaron casos IRAG asociados a Rinovirus principalmente en los grupos etarios de mayores de 60 años. Se observó un 3,8% de casos IRAG dentro del total de hospitalizados y un 4,9% de casos IRAG dentro del total de ingresos UCI en todos los centinelas.
- En la SE 11 la positividad global de virus respiratorios fue del 97,8% y se presentaron casos asociados a Rinovirus con una positividad de 82,2%, SARS-CoV-2 con 13,1%, Influenza A con 6,7%, Adenovirus con 6,7%, Parainfluenza con 4,4%, VRS con 2,2% y Bocavirus con 2,2%.
- En la SE 11 la vigilancia universal de SARS-CoV-2 presentó un total de 7.173 casos, mostrando un aumento del 5% con respecto a la SE anterior. Se reportaron 32 fallecidos confirmados a SARS-CoV-2. El total de exámenes reportados a la SE 9 fue de 20.690 (13% mayor a la SE anterior), siendo 7.518 por metodología de RT-PCR y 13.172 por metodología de Antígeno.
- Hasta la SE 11 del año en curso se ha registrado 1 defunción en menores de un año por infecciones de las vías respiratorias inferiores. El caso se presentó en la región del Maule, en la comuna de Linares.

## Objetivo del reporte.

Describir la información actualizada de la vigilancia centinela ETI e IRAG en Chile, en base a datos disponibles hasta el 16 de marzo 2024, SE 11. La información se entrega a nivel país.

## Método.

El presente informe es un análisis descriptivo en base a la información proveniente de los componentes de la vigilancia establecidos en la Circular de Influenza de 2010 (1) y que de acuerdo con el DS N° 07/2019 es de notificación obligatoria mediante modalidad centinela. Para el análisis se consideraron las siguientes definiciones:

## Vigilancia centinela de la Enfermedad Tipo Influenza (ETI).

Se notifica todo paciente con fiebre (> a 38,5°C) y tos, asociado a algunos de los siguientes síntomas: mialgias, odinofagia o cefalea. La vigilancia es realizada en 43 centros de atención primaria (APS) del país, 24 de ellos tienen confirmación etiológica en una muestra de casos notificados para virus respiratorios a través de PCR multiplex. Se calculan tasas a nivel nacional y regional por SE, en base a población inscrita. Se presentan los niveles esperados de la curva epidémica a través de la metodología de umbrales de alerta (2). Se calcula positividad para influenza por SE y global en base al total de muestras ETI analizadas. La fuente de información es el registro de vigilancia ETI del Departamento de Epidemiología del Ministerio de Salud (MINSAL).

## Vigilancia de casos de Infección Respiratoria Aguda Grave (IRAG).

Se estudia a toda persona que requiera hospitalización por fiebre igual o superior a 38°C y tos, asociada a dificultad respiratoria (criterio clínico). En todos los casos se toma una muestra para virus respiratorios la cual se confirma por reacción de polimerasa en cadena en tiempo real (RT-PCR). La fuente de información es el sistema en línea para vigilancia centinela de IRAG del Depto. de Epidemiología del MINSAL y Organización Panamericana de Salud (OPS): PAHOFLU. La vigilancia se realiza en 10 hospitales de alta complejidad de Arica y Parinacota (1), Iquique (1), Antofagasta (1), Viña del Mar (1), Santiago (2), Temuco (1), Concepción (1), Puerto Montt (1) y Magallanes (1). Se presentan los umbrales de alerta según la metodología de umbrales de alerta (2). Los centinelas de Antofagasta y Magallanes se incorporaron al análisis a partir del año 2021, mientras que Arica comenzó con la vigilancia desde la SE 26 del 2023.

## Detección y notificación de brotes de ETI o IRAG.

Ocurrencia de conglomerados de casos (2 o más) de enfermedad respiratoria tipo influenza, SARS-CoV-2, VRS y otros virus respiratorios en ambientes institucionales, que puedan constituir una situación de riesgo epidemiológico por la condición en que se encuentran. Su notificación es Universal según el DS N° 7/2019, está orientado a la detección y control oportuno de brotes. La fuente de información es el Registro de Brotes de Enfermedades de Notificación Obligatoria en Filemaker del Departamento de Epidemiología del MINSAL.

Para la gestión de los datos, se utilizó el software Microsoft Excel 2016.

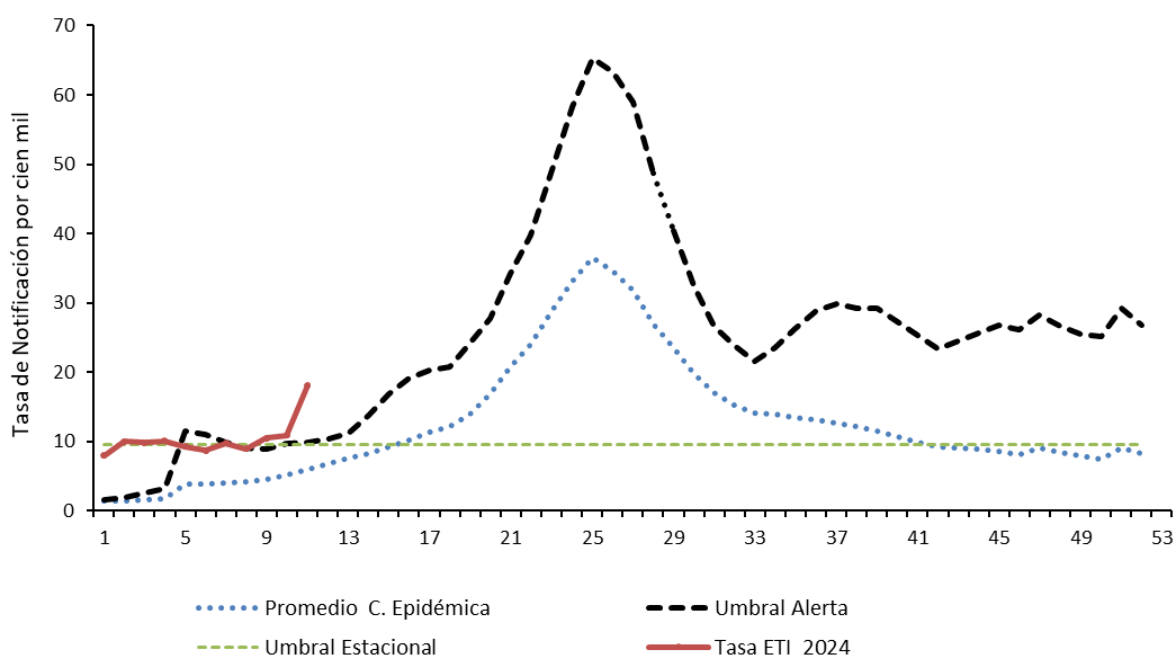
Este informe, no vulnera la Ley N° 20.584 que "Regula los derechos y deberes que tienen las personas en relación con acciones vinculadas a su atención en salud", ya que el Ministerio de Salud obtiene toda la información dando cumplimiento a su rol según las siguientes leyes previas: DFL N° 1/2005 del MINSAL y Ley N°19.628 sobre datos sensibles.

## Situación epidemiológica

### Vigilancia centinela ETI

En la SE 11 la notificación de ETI en atención primaria alcanzó 18,1 casos por 100.000 habitantes, ubicándose en el umbral de alerta para la SE y sobre el umbral estacional (Figura 1). Las regiones con mayor tasa de notificación fueron Magallanes, O'Higgins y Los Ríos con 146,3 41,6 y 34,9 casos por cien mil habitantes respectivamente (Tabla 1). En la SE 11 se detectó SARS-CoV-2, Rinovirus, Influenza A, Influenza B, Adenovirus y Parainfluenza. La positividad global de virus respiratorios en la SE 11 en ETI fue de 58,5%, mientras que la positividad de SARS-CoV-2 fue de 34,9% (Figura 2). SARS-CoV-2 fue detectado en los centinelas de Tarapacá, Metropolitana, Maule, Biobío, Araucanía, Los Lagos y Aysén.

**Figura 1. Notificación de Enfermedad Tipo Influenza en establecimientos de salud de Atención Primaria según Semana Epidemiológica. Chile, SE 11 de 2024 (comparado con 2016-2023\*)**



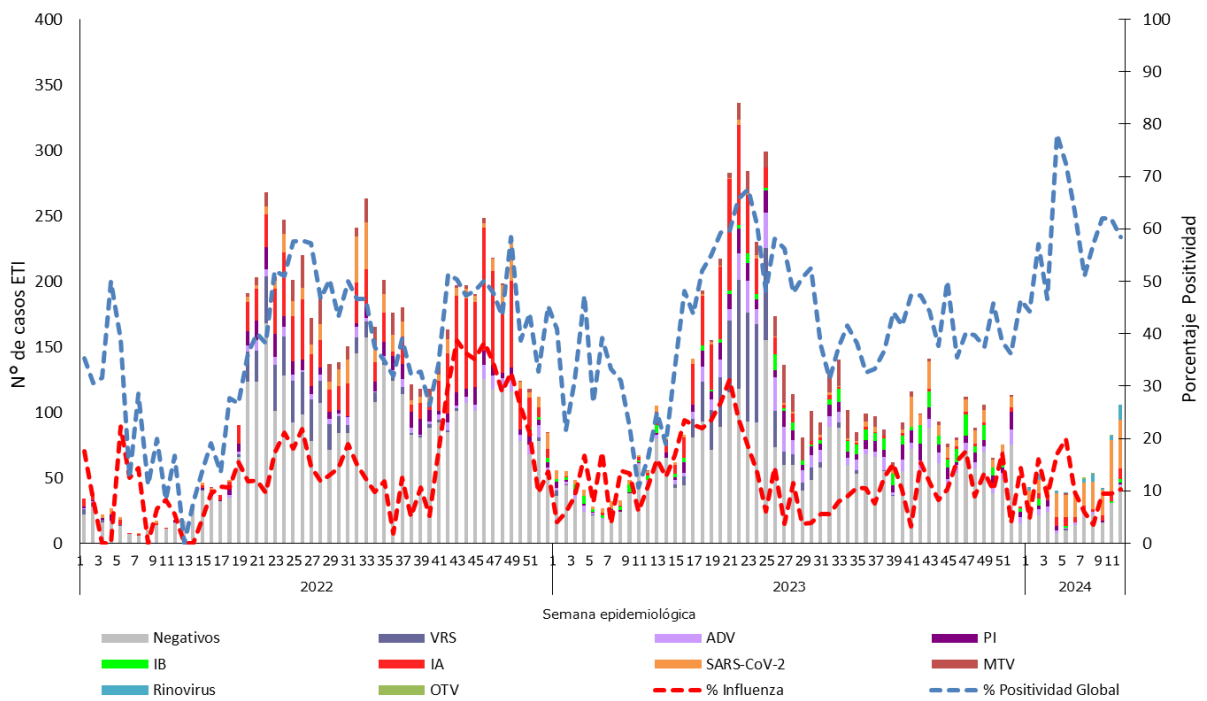
\*Se excluye años 2020, 2021 y 2022 por ser considerados años epidémicos  
Fuente: Vigilancia centinela ETI. Depto. Epidemiología MINSAL

Tabla 1. Distribución de casos ETI, según región de notificación. Chile, SE 11, año 2024.

Región	Nº Casos	Población*	Tasas x 100.000 hab
Arica-Parinacota	1	40533	2,5
Tarapacá	21	75224	27,9
Antofagasta	18	137105	13,1
Atacama	4	25887	15,5
Coquimbo	8	69177	11,6
Valparaíso	35	262569	13,3
Metropolitana	46	286790	16,0
O'Higgins	19	45702	41,6
Maule	3	85724	3,5
Ñuble	4	27846	14,4
Biobío	21	134762	15,6
Araucanía *	9	83501	10,8
Los Ríos	19	54453	34,9
Los Lagos	27	124429	21,7
Aysén	9	79589	11,3
Magallanes	38	25970	146,3
<b>País</b>	<b>282</b>	<b>1559261</b>	<b>18,1</b>

Fuente: Vigilancia centinela ETI. Depto. Epidemiología MINSAL  
 Tasa por 100.000 habitantes en base a población inscrita  
 \*datos preliminares

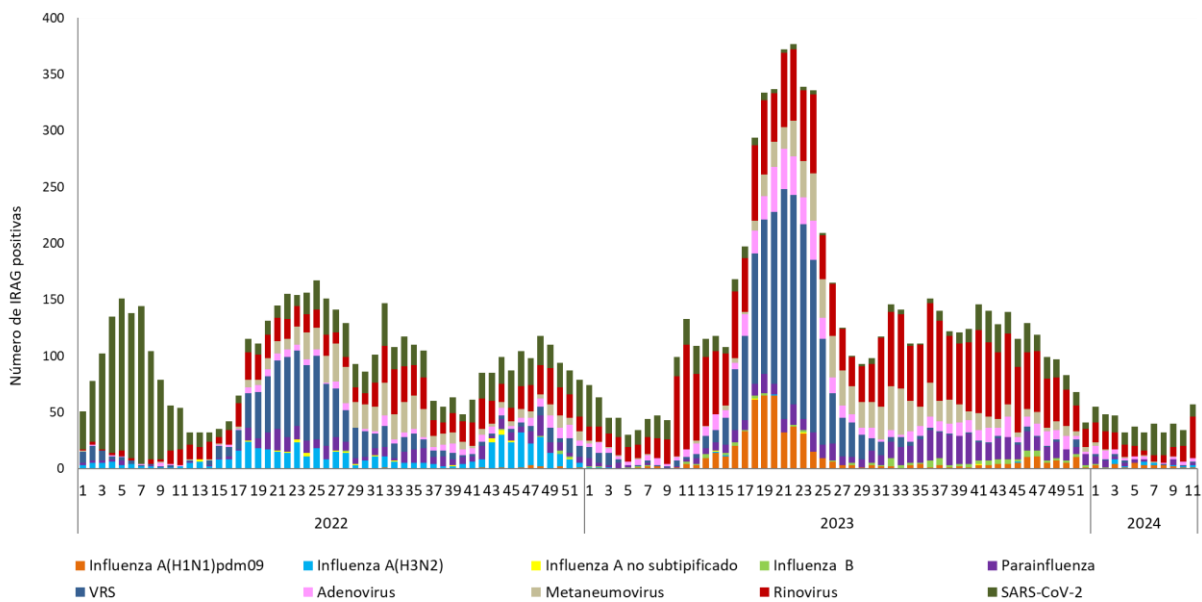
Figura 2. Virus respiratorios\* identificados en centros centinelas ETI según semana epidemiológica. Chile, años 2022- 2024 (SE 11)



## Vigilancia Centinela IRAG.

Hasta la SE 11 del 2024 se han acumulado 1257 IRAG en los centinelas del país. Del total de estos casos, un 91% posee una muestra para análisis virológico con una positividad global acumulada del 80% para virus respiratorios. Se han registrados casos IRAG asociados a todos los virus respiratorios en vigilancia (ver Figura 3). En la SE 11 la positividad global de virus respiratorios fue del 97,8% y se presentaron casos asociados a Rinovirus con una positividad de 82,2%, SARS-CoV-2 con 13,1%, Influenza A con 6,7%, Adenovirus con 6,7%, Parainfluenza con 4,4%, VRS con 2,2% y Bocavirus con 2,2%.

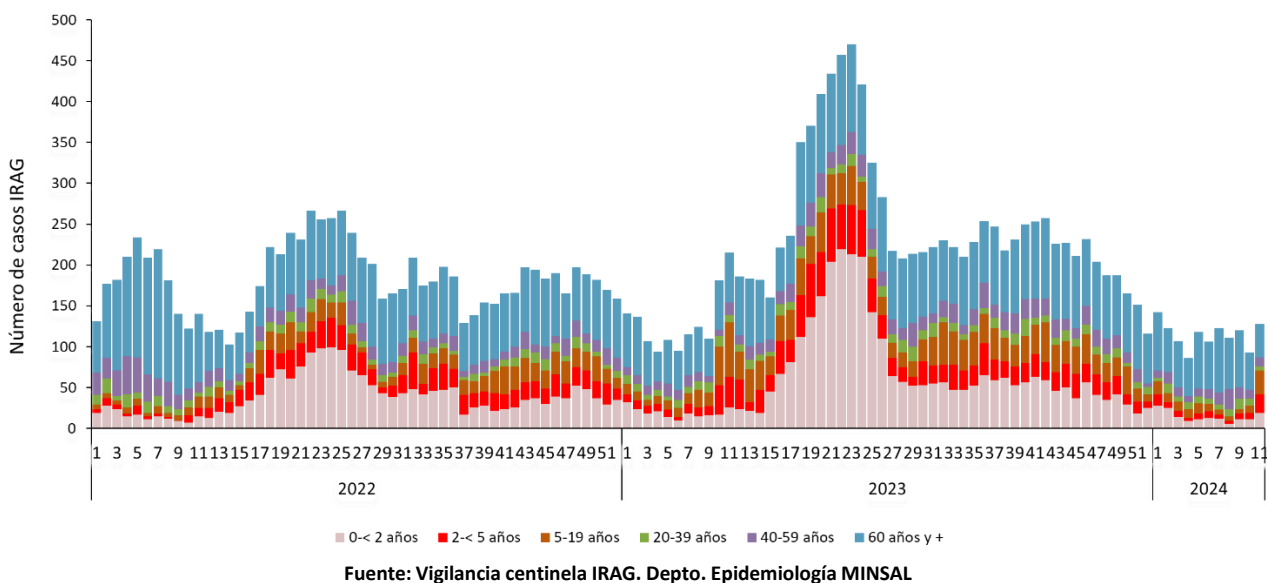
**Figura 3. Casos de IRAG según virus respiratorios y semana epidemiológica en hospitales centinelas IRAG. Chile, 2022 – 2024 (SE 11)**



Fuente: Vigilancia centinela IRAG. Depto. Epidemiología MINSAL

Hasta la SE 11 del año en curso se observa que los grupos etarios predominantes de casos IRAG son los mayores de 60 años, que corresponden al 52% del acumulado del año, seguido por los menores de 2 años (13%) y los menores de 40 a 59 años con un 11%. En la SE 11 los casos IRAG se presentaron principalmente en los grupos etarios de mayores de 60 años (32%), de 5 a 19 años (23%) y 2 a 4 años (18%) (Figura 4).

**Figura 4. Distribución total de casos IRAG en Hospitales centinela IRAG según grupos de edad y semana de ocurrencia. Chile, años 2022- 2024 SE 11.**



El porcentaje de IRAG sobre el total de ingresos hospitalarios para la SE 11 fue de un 3,8%. Además, un 4,9% del total de ingresos a UCI en los hospitales centinelas correspondieron a IRAG.

**Tabla 2. Indicadores de gravedad intrahospitalaria de casos de la vigilancia centinela IRAG según agentes virales involucrados. Chile, SE 11, 2024.**

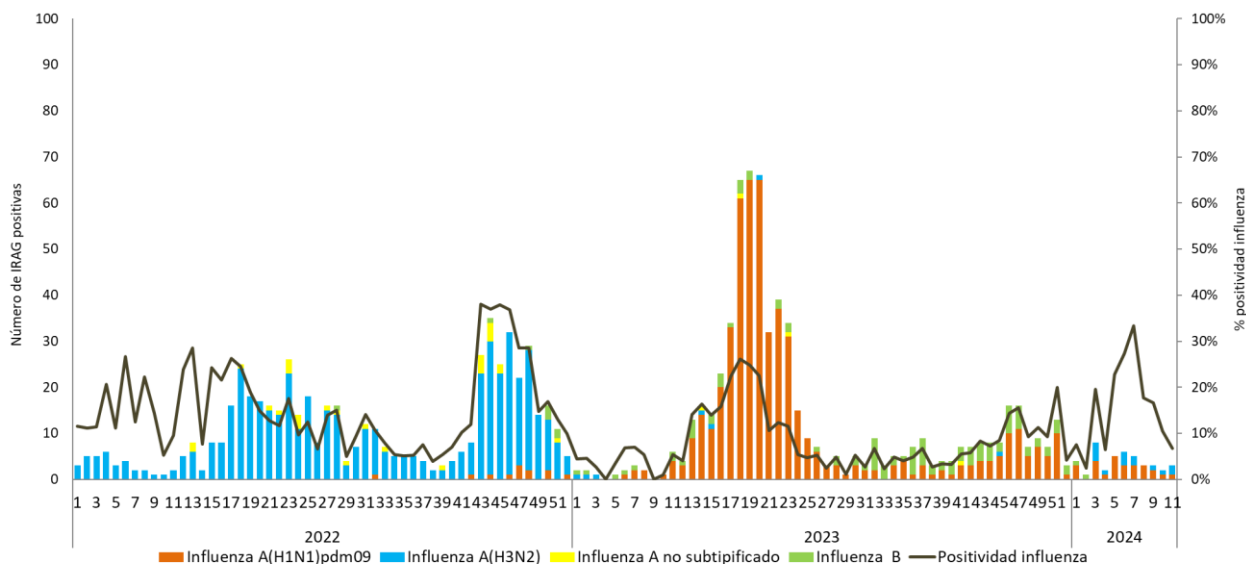
2024 (SE 1-11)	IA (H1N1) pdm09	IA H3N2	IB	IA Sin subtipificación	VRS	SARS- CoV-2	% Influenza	% VRS	% SARS-CoV-2
IRAG	26	14	2	0	10	182	-	-	-
IRAG en UCI		13			1	39	31%	10%	21%
Letalidad		6			0	12	14%	0%	7%
> 60 años		24			0	105	57%	0%	58%
40-59 años		10			0	17	24%	0%	9%
20-39 años		1			0	11	2%	0%	6%
5-19 años		2			2	9	5%	20%	5%
2-<5 años		3			4	7	7%	40%	4%
0-<2 años		2			4	33	5%	40%	18%

Fuente: Vigilancia centinela IRAG. Depto. Epidemiología MINSAL

Respecto a Influenza, se han confirmado 42 casos durante el 2024 hasta la SE 11, principalmente Influenza A(H1N1), seguidos por Influenza A(H3N2) (Figura 5), con 13 casos ingresados a cama crítica y 6 fallecidos. Los casos se han presentado principalmente en Tarapacá, Antofagasta y Biobío. En la SE 11 se presentaron casos IRAG asociados a Influenza en Tarapacá, Metropolitana y Los Lagos.



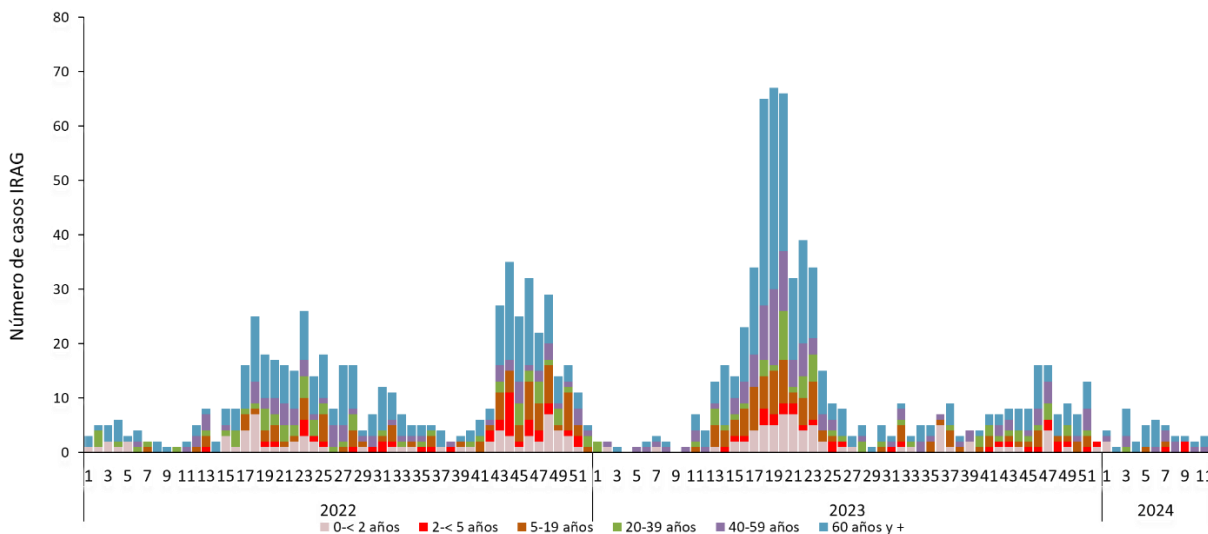
**Figura 5. Casos de IRAG asociados a influenza y semana epidemiológica en hospitales centinelas IRAG. Chile, años 2022 – 2024 SE 11.**



Fuente: Vigilancia centinela IRAG. Depto. Epidemiología MINSAL

Del total de casos IRAG asociados a influenza reportados hasta la SE 11 se observó que se han presentado en los grupos etarios de mayores de 60 años (57%) seguidos por el grupo de 40 a 59 (24%) y de 2 a 4 años (7%). En la SE 11 se presentaron casos IRAG asociados a Influenza en los mayores de 60 años (73%), menores de 2 años (9%), de 5 a 19 años (%) y de 40 a 59 años (9%) (Figura 6).

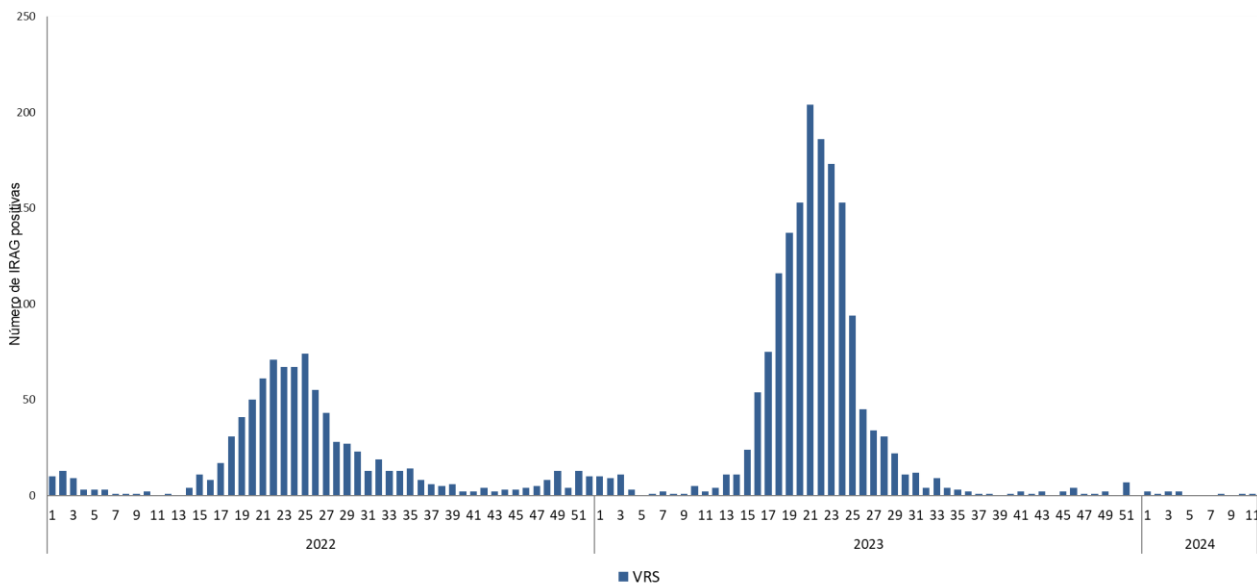
**Figura 6. Casos de IRAG asociados a Influenza por semana epidemiológica según grupos de edad en hospitales centinelas IRAG. Chile, años 2022 – 2024 SE 11.**



Fuente: Vigilancia centinela IRAG. Depto. Epidemiología MINSAL

En cuanto a casos IRAG asociados a VRS, se han detectado de forma acumulada 10 casos en el año 2024 (Figura 7) principalmente en la región de Valparaíso y Los Lagos, con 1 caso ingresado a UPC y 0 fallecidos a la fecha. En la SE 11 los casos IRAG asociados a VRS se presentaron en la región de Valparaíso

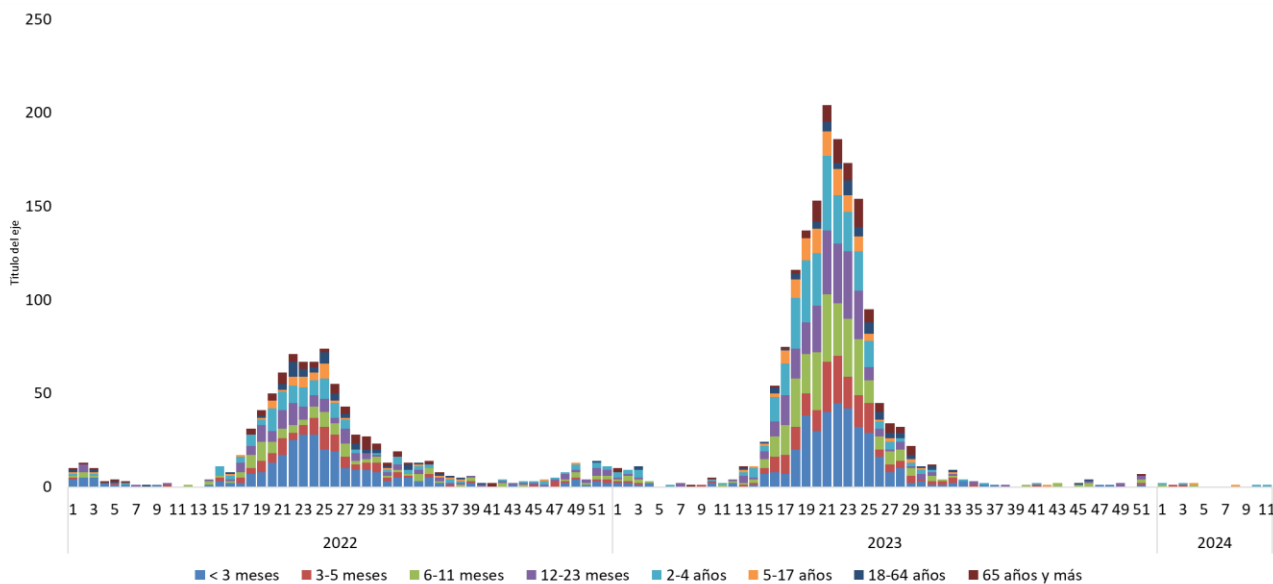
**Figura 7. Casos de IRAG asociados a VRS y semana epidemiológica en hospitales centinelas IRAG. Chile, años 2022 – 2024 SE 11.**



Fuente: Vigilancia centinela IRAG. Depto. Epidemiología MINSAL

Los casos IRAG asociados a VRS se han presentado en los grupos etarios de 2 a 4 años (40%), de 3 a 5 meses (20%), de 6 a 11 meses (20%), y de 5 a 17 años (20%). En la SE 11 se presentaron casos IRAG asociados a VRS en el grupo de 2 a 4 años (100%) (Figura 8).

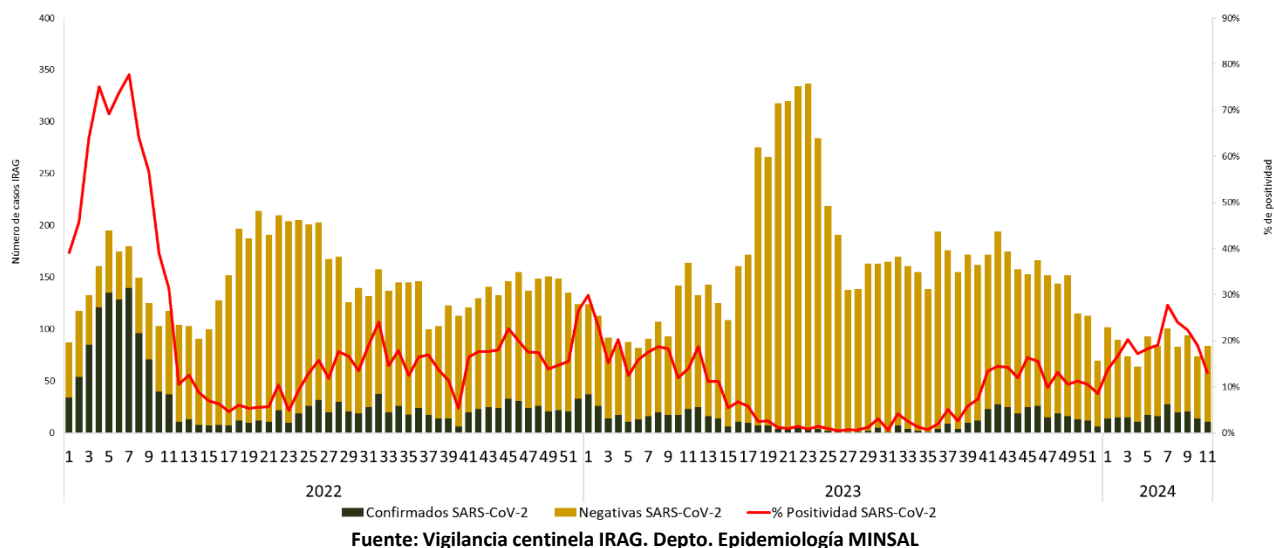
**Figura 8. Casos de IRAG asociados a VRS por semana epidemiológica según grupos de edad en hospitales centinelas IRAG. Chile, años 2022 – 2024 SE 11.**



Fuente: Vigilancia centinela IRAG. Depto. Epidemiología MINSAL

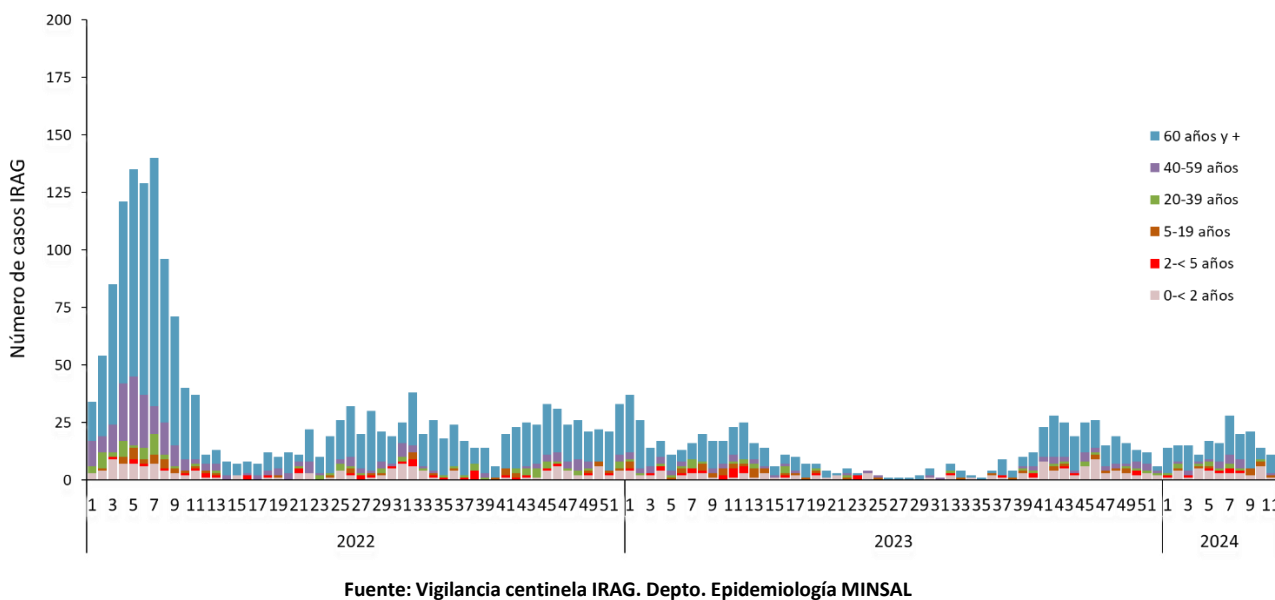
Durante el año en curso se han confirmado 182 IRAG asociadas a SARS-CoV-2 (Figura 9). Se reportó que 39 casos requirieron cama crítica y 12 han fallecido. Los casos IRAG asociados a SARS-CoV-2 se han presentado mayoritariamente en las regiones de Los Lagos, Tarapacá y Biobío. En la SE 11 se presentaron en las regiones de Tarapacá, Valparaíso, Biobío, Los Lagos y Magallanes.

**Figura 9. Casos de IRAG asociados a SARS-CoV-2 por semana epidemiológica en hospitales centinelas IRAG. Chile, años 2022 – 2024 SE 11.**



En cuanto a la distribución de casos IRAG asociadas a SARS-CoV-2, los casos se presentaron en los grupos etarios de mayores de 60 años que representan el 58% de los casos notificados, seguidos por el grupo de menores de 2 años (18%) y los de 40 a 59 años (9%). En la SE 11 se asociaron casos IRAG a SARS-CoV-2 en los mayores de 60 años (73%), los menores de 2 años (9%), de 5 a 19 años (9%) y de 40 a 59 años (9%) (Figura 10).

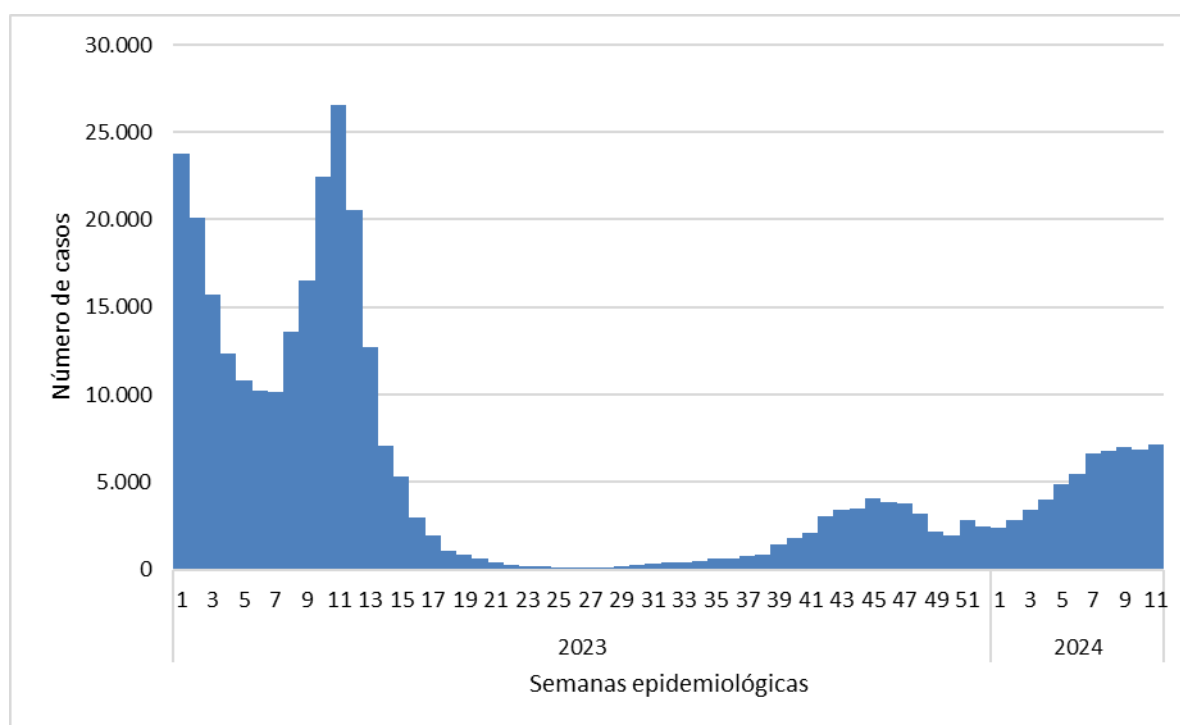
**Figura 10. Distribución de los casos IRAG SARS-CoV-2 positivos, por grupos de edad en Hospitales centinela IRAG. Chile, años 2022 – 2024 SE 11.**



### Vigilancia universal COVID-19

En la SE 11 la vigilancia universal de SARS-CoV-2 presentó un total de 7.173 casos, mostrando un aumento del 5% con respecto a la SE anterior (Figura 11). Se reportaron 32 fallecidos confirmados a SARS-CoV-2. El total de exámenes reportados a la SE 9 fue de 20.690 (13% mayor a la SE anterior), siendo 7.518 por metodología de RT-PCR y 13.172 por metodología de Antígeno.

**Figura 11. Número de casos COVID-19 notificados en vigilancia universal por semana epidemiológica. Chile años 2023 – 2024 SE 11.**



Fuente: Vigilancia universal COVID-19. Depto. Epidemiología MINSAL

**Tabla 3. Casos notificados confirmados de COVID-19 por región de residencia. Chile, SE 11 2024.**

Región de Residencia	Total de casos	Promedio diario de la semana	Variación casos última SE(*)
Región de Arica y Parinacota	27	4	-40%
Región de Tarapacá	80	11	-9%
Región de Antofagasta	126	18	-22%
Región de Atacama	187	27	15%
Región de Coquimbo	176	25	-23%
Región de Valparaíso	994	142	-4%
Región Metropolitana de Santiago	1.847	264	7%
Región del Libertador General Bernardo O'Higgins	237	34	17%
Región del Maule	877	125	18%
Región del Ñuble	562	80	13%
Región del Biobío	1.343	192	8%
Región de la Araucanía	244	35	-5%
Región de Los Ríos	189	27	-8%
Región de Los Lagos	116	17	12%
Región de Aysén del General Carlos Ibáñez del Campo	100	14	104%
Región de Magallanes y la Antártica Chilena	68	9	-16%
<b>País</b>	<b>7173</b>	<b>1025</b>	<b>5%</b>

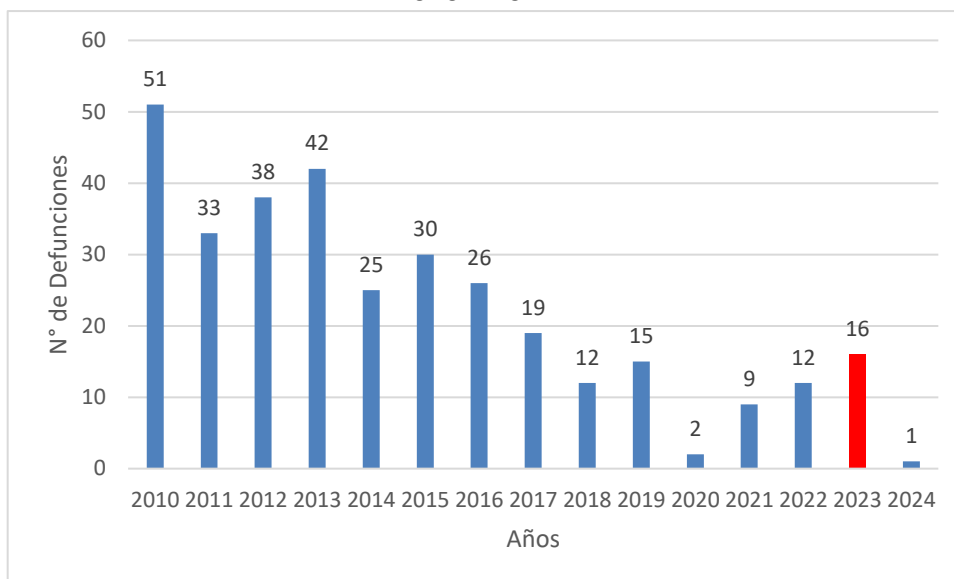
(\*) Variación porcentual ente el total de casos nuevos confirmados de la semana epidemiológica con respecto a la semana epidemiológica anterior.

Fuente: EPIVIGILA. Departamento de Epidemiología MINSAL

## Defunciones en Menores de un año

Hasta la SE 11 del año en curso se ha registrado 1 defunción por infecciones de las vías respiratorias inferiores en menores de un año. El caso se presentó en la región del Maule en la comuna de Linares. Para identificar este grupo se utilizaron los códigos para Influenza [gripe] y neumonía (J09-J18) y Otras infecciones agudas de las vías respiratorias inferiores (J20-J22). Las causas básicas de defunción son preliminares para los años 2021, 2022, 2023 y 2024 y podrían estar sujetas a modificación al cierre del año estadístico (Figura 12).

**Figura 12. Número de defunciones acumuladas anuales en menores de un año por Influenza y neumonía (J09-J18) y Otras infecciones agudas de las vías respiratorias inferiores (J20-J22). Años 2010 – 2024\*.**



Fuente: DEIS. \*información provisional al 20/03/2024

Para facilitar la comparación entre los diferentes años, la tabla 4 muestra el número de defunciones acumuladas por infecciones de las vías respiratorias inferiores en menores de 1 año hasta la SE 11 para el período 2010-2024 (Tabla 4).

**Tabla 4. Número de defunciones acumuladas a la SE 11 en menores de un año por Influenza y neumonía (J09-J18) y Otras infecciones agudas de las vías respiratorias inferiores (J20-J22). Chile, 2010-2024.**

Año	N° defunciones a la SE 11
2010	3
2011	3
2012	5
2013	4
2014	4
2015	2
2016	3
2017	0
2018	1
2019	3
2020	1
2021	1
2022	1
2023	0
2024	1

Fuente: DEIS

## Brotos

En la SE 11 de 2024 se reportaron 116 brotes asociados a enfermedades respiratorias en establecimientos educacionales e instituciones cerradas (Tabla 5). Los brotes notificados se han asociados a SARS-CoV-2 (98%) e Influenza A (2%).

**Tabla 5. Brotes de Enfermedad Tipo Influenza (ETI) notificados por región. Año 2024 SE 11.**

<b>Región</b>	<b>N° Brotes</b>
Arica-Parinacota	0
Tarapacá	0
Antofagasta	0
Atacama	5
Coquimbo	18
Valparaíso	63
Metropolitana	0
O'Higgins	0
Maule	16
Ñuble	0
Biobío	12
Araucanía	0
Los Ríos	0
Los Lagos	2
Aysén	0
Magallanes	0
<b>Total</b>	<b>116</b>

Fuente: Sistema Filemaker. Dpto. Epidemiología, MINSAL

## Referencias

1. **Chile, Ministerio de Salud.** [En línea] <http://epi.minsal.cl/influenza-vigilancia/>. Circular B03/Nº20. Circular de vigilancia epidemiológica influenza estacional y pandémica (H1N1). Santiago, 15 de mayo de 2010.
2. **Global Epidemiological Surveillance Standards for influenza, 2013, WHO Capítulo 10.** [En línea] [https://www.who.int/influenza/resources/documents/WHO\\_Epidemiological\\_Influenza\\_Surveillance\\_Standards\\_2015.pdf?ua=1](https://www.who.int/influenza/resources/documents/WHO_Epidemiological_Influenza_Surveillance_Standards_2015.pdf?ua=1)