

MINUTA

TEMA: Informe Epidemiológico de las Lesiones Autoinfligidas Intencionalmente (LAIN) atendidas en urgencias durante octubre de 2023 según base SADU.

Principales resultados

A nivel nacional

- El informe considera todas las atenciones reportadas diariamente por los estadísticos de los servicios de urgencias en la base Sistema de Atenciones y Datos de Urgencias (SADU), del DEIS, durante el periodo enero del 2021 hasta octubre del 2023.
- A nivel nacional, durante el año en curso, se observa a octubre, un total nacional de 7.904 atenciones de urgencias por lesiones autoinfligidas intencionalmente (CIE 10 X60-X84), con un promedio diario acumulado desde el 2021 a la fecha de 22,03 consultas a nivel nacional.
- Se contabilizaron 973 atenciones durante octubre, con un promedio de 31,39 atenciones diarias, con valores similares a septiembre, mes en el que se tuvo un promedio de 28,17 atenciones diarias.
- Durante el último año, la tendencia mensual del promedio móvil de las atenciones diarias en urgencias por Lesiones Autoinfligidas ha experimentado un aumento gradual de enero a diciembre. En enero, el promedio fue de 20,5, mientras que este mes de octubre alcanzó su valor más alto con 29,7. A lo largo del año, se observaron algunos peaks significativos en los meses de marzo (24,7), julio (25,7) y agosto (28,1). Estos valores indican un aumento temporal en las atenciones diarias durante esos meses específicos. En general, se puede concluir que las Lesiones Autoinfligidas han mostrado una tendencia ascendente en el último año, con algunos aumentos destacados en determinados meses. Esta tendencia se observa en la Figura 1.
- Usando ese promedio móvil para todo el periodo, se calculó un umbral de 41,4 atenciones diarias a nivel nacional para establecer si es que el número de atenciones estaba dentro de lo esperado o no. En el último mes, hubo 4 días que superaron dicho umbral, siendo el 19 de octubre el más alto, con 57 atenciones.
- Respecto de la existencia de alzas anómalas, No se contabilizaron días con anomalías en el último mes por sobre el umbral estimado, considerando la tendencia y la estacionalidad del fenómeno, lo que se observa en la figura 2. Al compararlo con el mes anterior, en octubre tampoco hubo días con conteo anómalo, lo que mantiene la tendencia de los últimos doce meses, al seguir sin reportar algún día con alza anómala (ver Figura 2).

A nivel Regional

En el desglose territorial, se observa que, en el total acumulado para este año, la región Metropolitana de Santiago es la que presenta el valor más alto, con un total de 2347 atenciones en el año en curso, seguida por Del Maule, con 1255 atenciones acumuladas en el año. Se observa que las regiones De Coquimbo y Metropolitana de Santiago presentan variaciones en el conteo de atenciones en comparación con su promedio habitual.

- La región Metropolitana de Santiago presenta 315 atenciones de urgencia durante el último mes, un 76% más alto al compararlo con las 179,09 atenciones mensuales en promedio para todo el período.
- La región Del Maule presenta 131 atenciones de urgencia durante el último mes, un 27% más alto al compararlo con las 102,82 atenciones mensuales en promedio para todo el período.
- La región De Coquimbo presenta 42 atenciones de urgencia durante el último mes, un 1,18% más alto al compararlo con las 19,26 atenciones mensuales en promedio para todo el período.

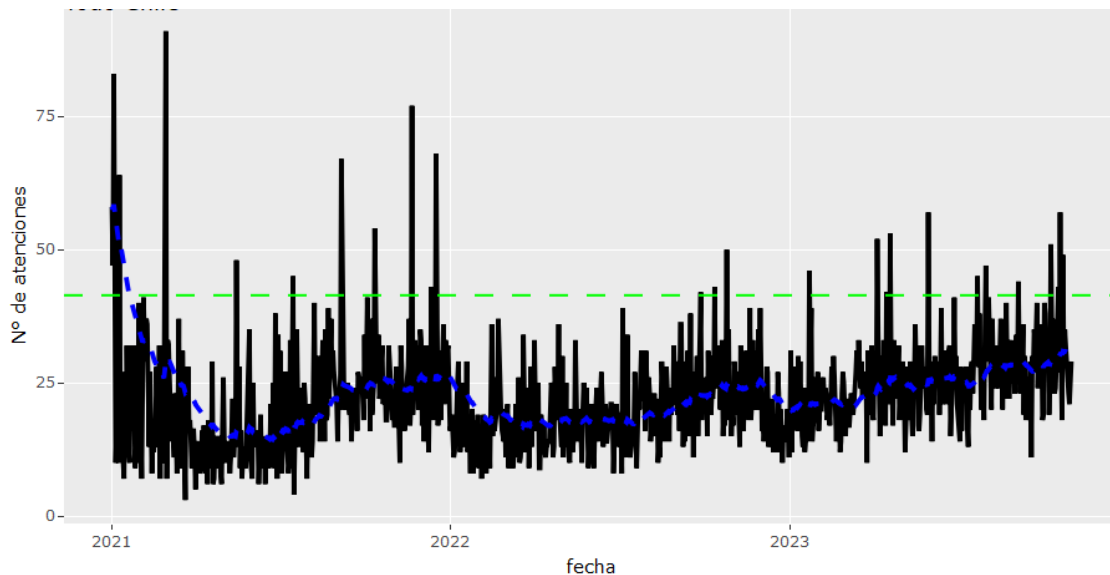
Limitaciones del actual informe

La vigilancia de la base SADU es de naturaleza pasiva, es decir, los datos son capturados con un objetivo distinto de la vigilancia epidemiológica. El uso de esa información cuenta con dos limitaciones.

- Información del diagnóstico de LAIN captura el diagnóstico o motivo principal de consulta. Esto implica que si el diagnóstico principal dado al momento de la atención es distinto de CIE X60-X84, este queda registrado como diagnóstico secundario, por lo que en la base SADU no es capturado y por ende, no reportado por esta vigilancia.
- Subregistro por parte de los centros de urgencias nacionales. A la fecha de hoy, se observa que cerca de un 40% de los centros de urgencias susceptibles de haber registrado un caso con LAIN no ha registrado ningún caso desde el 2021 a la fecha. Este subregistro no parece responder a un perfil de tipo de urgencia (SAR, SUR, SAPU, de Hospital secundario o Terciario) o región en particular.

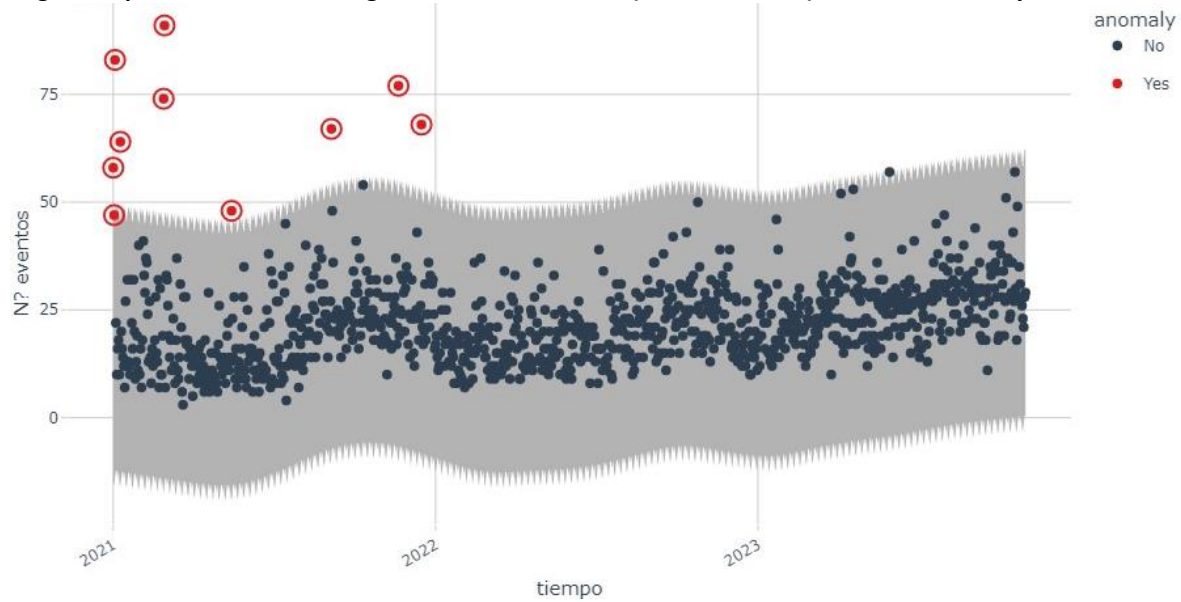
Ambos factores implican que el número de atenciones por LAIN detectadas y registradas a través de la base de atenciones de urgencia está probablemente subestimada. Si bien el primer factor es parte de la naturaleza de la base SADU, el segundo puede ser abordable a través del trabajo con los equipos en las urgencias y, en especial, con la red de Estadísticos de cada centro de salud.

Figura 1. Número de Atenciones en Urgencias por Lesiones Autoinfligidas intencionalmente (CIE-10 X60-X84)- Chile, todo Chile, años 2021 y 2023, Método Promedio + EWMA*



Fuente: Elaboración Departamento de Epidemiología sobre base de datos SADU, DEIS, Ministerio de Salud de Chile.

Figura 2. Análisis de serie de tiempo y detección de conteos anómalos, Método SQL+IQR, de las Atenciones en Urgencias por Lesiones Autoinfligidas intencionalmente (CIE-10 X60-X84). Chile, años 2021 y 2023



Fuente: Elaboración Departamento de Epidemiología sobre base de datos SADU, DEIS, Ministerio de Salud de Chile.