

Actualización Epidemiológica Semanal de COVID-19
Semana Epidemiológica 45 de 2023

Informe N.º 11. Fecha de publicación 15 de noviembre de 2023. Corte de información 13 de noviembre de 2023.

Contenido

- Resumen nacional
- Resumen regional
- Exámenes realizados
- Hospitalizaciones e ingresos a unidades de cuidados intensivos (UCI)
- Avance en la campaña de vacunación para COVID-19

Resumen nacional

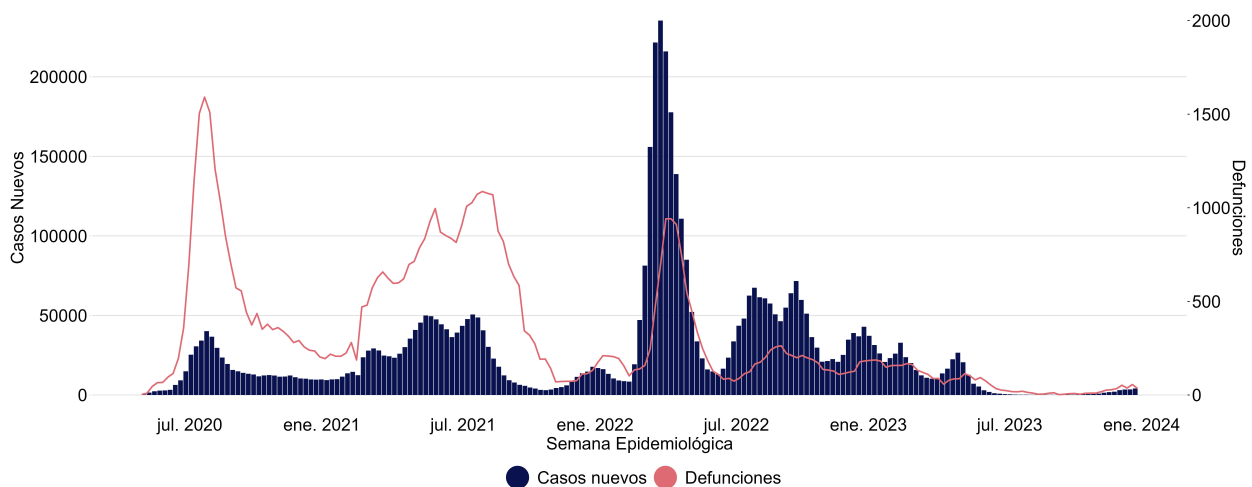
Al 11 de noviembre de 2023 se reporta un acumulado de 5.313.597 casos confirmados por COVID-19 y de 61.951 defunciones incluyendo confirmados, sospechosos y probables.

Durante la semana epidemiológica 45 (SE 45), entre el domingo 05 de noviembre de 2023 y el sábado 11 de noviembre de 2023, se registraron 4.087 casos nuevos confirmados (con un promedio diario de 584 casos) aumentando en un 16,8 % con respecto a la semana epidemiológica anterior (SE 44). La positividad semanal para exámenes PCR fue de 4,5 %, disminuyendo con respecto a la SE anterior (4,8 %). La positividad para antígenos fue de 17,4 %, manteniéndose sin variación.

Durante la SE 45 han fallecido 34 personas por COVID-19; de los cuales 31 casos corresponden a confirmados (código CIE U07.1) y 3 a sospechosos o probables (código CIE U07.2).

Los datos presentados en este informe son preliminares y deben ser sometidos a un proceso de validación, por lo que podrían cambiar. El detalle diario de los datos se publica en los reportes Covid19¹ y las bases de datos se pueden descargar desde el sitio del Ministerio de Ciencias².

Gráfico 1. Casos nuevos confirmados y defunciones por Covid-19 según semana epidemiológica. Chile, al 11 de noviembre de 2023



Se considera a las defunciones de códigos CIE-10 U07.1 y U07.2.

¹Link: <https://www.gob.cl/pasoapaso/cifrasoficiales>

²Link: www.minciencia.gob.cl/covid19

Resumen regional

A nivel regional al comparar la SE 45 con respecto a su anterior (SE 44), el número de casos nuevos reportados aumentó en 12 regiones del país. Las regiones con mayor aumento de casos son Los Ríos (118,8%), Aysén (35,3%) y Los Lagos (27,5%).

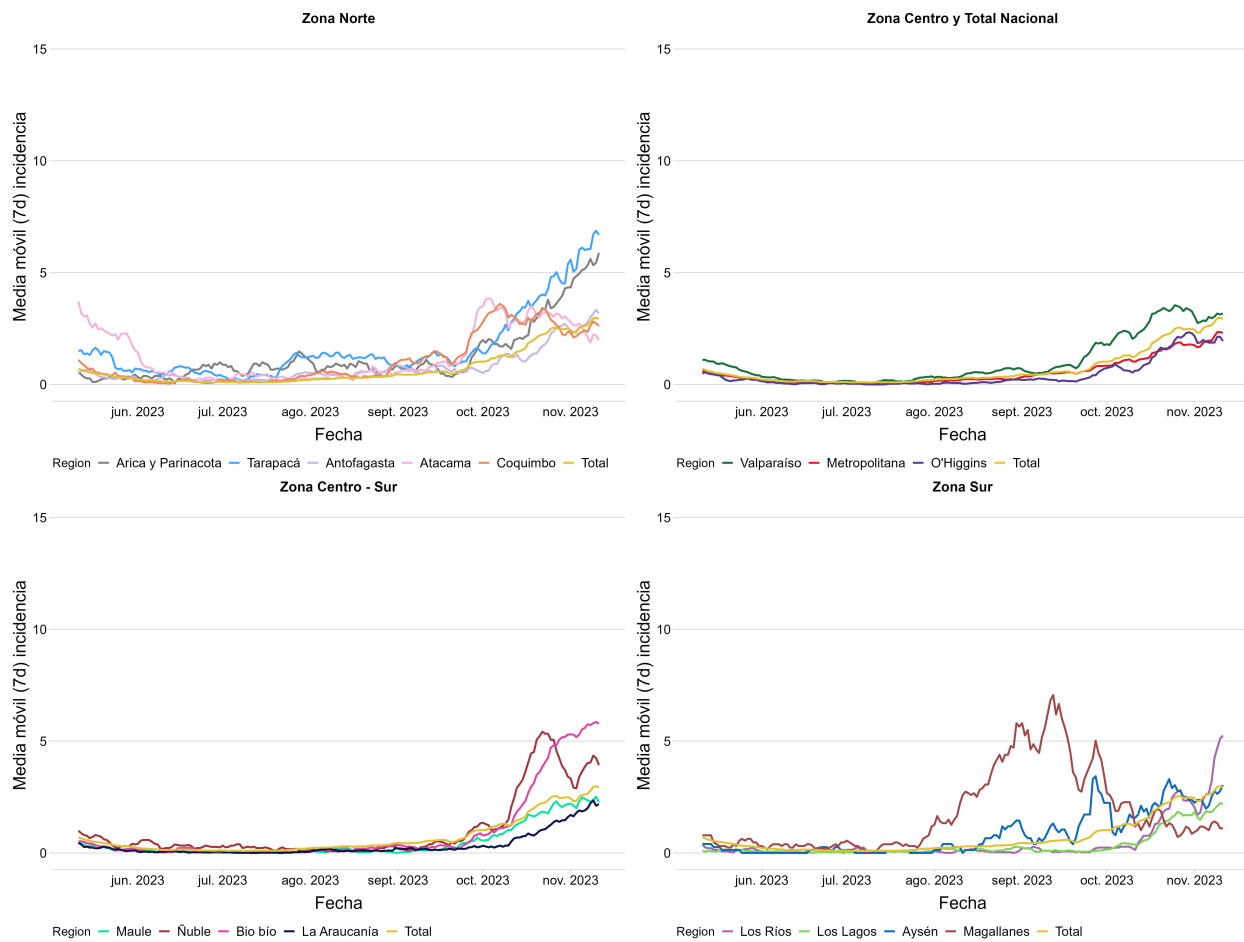
Tabla 1. Casos nuevos y defunciones (U07.1) por COVID-19, comparación de las dos últimas semanas epidemiológicas (SE 44 y SE 45) y acumulados según región, al 11 de noviembre de 2023

Región	Casos nuevos confirmados semana epidemiológica	Variación casos última semana epidemiológica (%) (1)	Casos confirmados acumulados	Defunciones semana epidemiológica (2)	Defunciones acumuladas (2)
Arica	107	18,9	80.849	1	738
Tarapacá	188	11,2	115.946	0	1.044
Antofagasta	159	24,2	187.332	2	1.657
Atacama	44	-27,9	121.445	0	611
Coquimbo	159	15,2	215.993	2	1.673
Valparaíso	447	11,2	508.159	3	5.305
Metropolitana	1.352	24,0	2.014.511	8	24.965
O'Higgins	138	-2,8	227.962	2	2.279
Maule	185	-1,1	353.441	4	2.846
Ñuble	143	16,3	163.056	2	1.136
Bio bío	680	9,1	522.684	4	4.128
Araucanía	158	15,3	298.476	1	2.379
Los Ríos	151	118,8	150.539	0	1.194
Los Lagos	139	27,5	246.208	2	2.218
Aysén	23	35,3	37.522	0	198
Magallanes	14	-6,7	69.433	0	654
Desconocida	0	0,0	41	0	0
Total	4.087	16,8	5.313.597	31	53.025

(1) Variación porcentual entre el total de casos nuevos confirmados de la semana epidemiológica con respecto a la semana epidemiológica anterior.

(2) Se consideran fallecidos de códigos CIE-10 U07.1. La cuenta de fallecidos de la semana epidemiológica corresponde a nuevos casos reportados en la SE 45.

Gráfico 2. Media móvil (siete días) casos nuevos confirmados por 100.00 habitantes. Según grupo de regiones y total. Chile, al 11 de noviembre de 2023



Exámenes realizados

Desde marzo de 2020 hasta la SE 45, se reporta la toma de 50.333.445 exámenes, de los cuales 41.145.163 (82 %) corresponden a PCR y 9.188.282 (18 %) a antígenos. Durante dicha semana epidemiológica, se informa la realización de 34.564 PCR, con un promedio diario de 4.938 exámenes, y 14.503 antígenos, con un promedio diario de 2.072 exámenes.

A nivel nacional, se ha registrado en la SE 45, una positividad por PCR de 4,5 %, disminuyendo con respecto a la semana epidemiológica anterior (SE 44) que fue un 4,8 %. La región Metropolitana tuvo una positividad por PCR de 4,7 %.

Durante la SE 45, a nivel nacional, se ha registrado una positividad por antígenos de un 17,4 %, manteniéndose sin variación con respecto a la semana epidemiológica anterior (SE 44) que fue de 17,4 %. La región Metropolitana tuvo una positividad por antígeno de 16,7 %.

En las tablas 2 y 3 se muestra el detalle según región de: nuevos casos confirmados, test informados, positividad de casos según tipo de test y el número de test por millón de habitantes y según casos confirmados para los últimos 7 días (SE 45).

Tabla 2. Test de PCR informados y positividad, según región de toma de muestra. Chile, al 11 de noviembre de 2023

Región	Casos confirmados PCR últimos 7 días	Test PCR últimos 7 días (1)	Positividad PCR últimos 7 días (%) (2)	Test PCR por millón de habitantes últimos 7 días	Test PCR por casos confirmados PCR últimos 7 días (3)
Arica	14	337	4,2	1.297	24,1
Tarapacá	11	505	2,2	1.258	45,9
Antofagasta	46	1.014	4,5	1.420	22,0
Atacama	8	218	3,7	683	27,2
Coquimbo	37	893	4,1	1.028	24,1
Valparaíso	100	2.115	4,7	1.052	21,1
Metropolitana	808	17.207	4,7	2.056	21,3
O'Higgins	18	408	4,4	401	22,7
Maule	81	2.584	3,1	2.222	31,9
Ñuble	29	497	5,8	957	17,1
Bio bío	219	4.150	5,3	2.468	18,9
Araucanía	55	1.726	3,2	1.679	31,4
Los Ríos	50	983	5,1	2.390	19,7
Los Lagos	78	1.405	5,6	1.548	18,0
Aysén	8	192	4,2	1.773	24,0
Magallanes	8	330	2,4	1.811	41,2
Desconocida	0	0	0,0	0	0,0
Total	1.570	34.564	4,5	1.732	22,0

Tabla 3. Test de antígeno informados y positividad, según región de toma de muestra. Chile, al 11 de noviembre de 2023

Región	Casos confirmados Ag últimos 7 días	Test Ag últimos 7 días (1)	Positividad Ag últimos 7 días (%) (2)	Test Ag por millón de habitantes últimos 7 días	Test Ag por casos confirmados Ag últimos 7 días (3)
Arica	93	514	18,1	1.978	5,5
Tarapacá	177	1.132	15,6	2.819	6,4
Antofagasta	113	619	18,3	867	5,5
Atacama	36	241	14,9	755	6,7
Coquimbo	122	654	18,7	752	5,4
Valparaíso	347	2.143	16,2	1.066	6,2
Metropolitana	544	3.259	16,7	390	6,0
O'Higgins	120	677	17,7	665	5,6
Maule	104	609	17,1	524	5,9
Ñuble	114	940	12,1	1.810	8,2
Bio bío	461	1.856	24,8	1.104	4,0
Araucanía	103	581	17,7	565	5,6
Los Ríos	101	534	18,9	1.299	5,3
Los Lagos	61	528	11,6	582	8,7
Aysén	15	86	17,4	794	5,7
Magallanes	6	130	4,6	713	21,7
Desconocida	0	0	0,0	0	0,0
Total	2.517	14.503	17,4	727	5,8

A nivel nacional, se observa un leve pero sostenido ascenso en la media móvil de la positividad de PCR desde julio de 2023. La media móvil de la positividad de antígeno, por su parte, muestra un alza más pronunciada desde la misma fecha.

El gráfico 3 muestra la evolución de la media móvil de la positividad según tipo de test a nivel país en el último año móvil. Los gráficos 4 y 5 muestran tal evolución a nivel de zonas geográficas durante el último trimestre móvil, para PCR y antígeno respectivamente.

Gráfico 3. Media móvil (siete días) positividad de casos PCR y antígeno. A nivel país, último año móvil. Chile, al 11 de noviembre de 2023

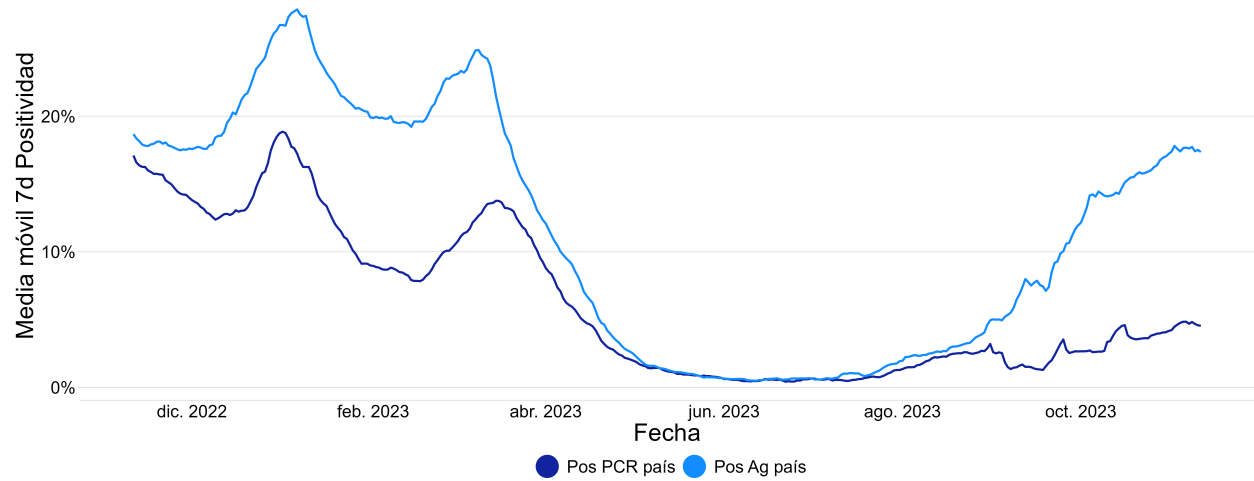


Gráfico 4. Media móvil (siete días) positividad de casos PCR. Según grupo de regiones y total. Chile, al 11 de noviembre de 2023

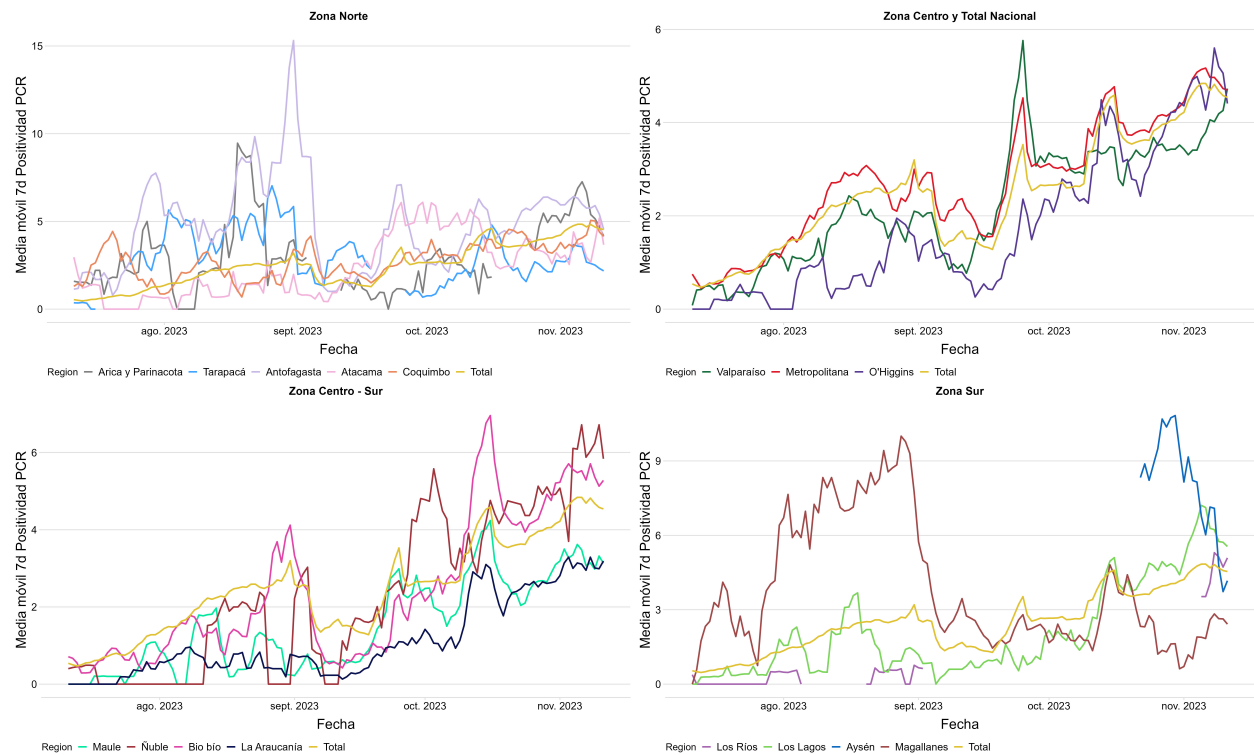


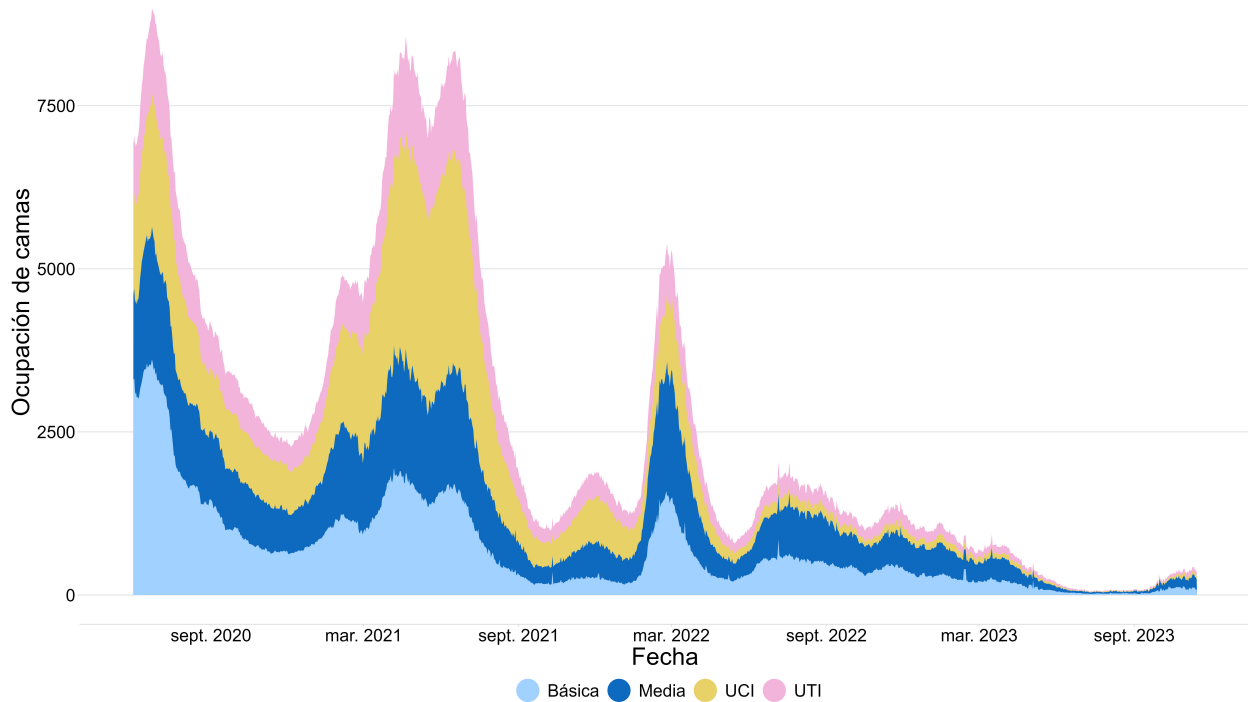
Gráfico 5. Media móvil (siete días) positividad de casos Antígeno. Según región y total, último trimestre móvil. Chile, al 11 de noviembre de 2023



Hospitalizaciones e ingresos a unidades de cuidados intensivos (UCI)

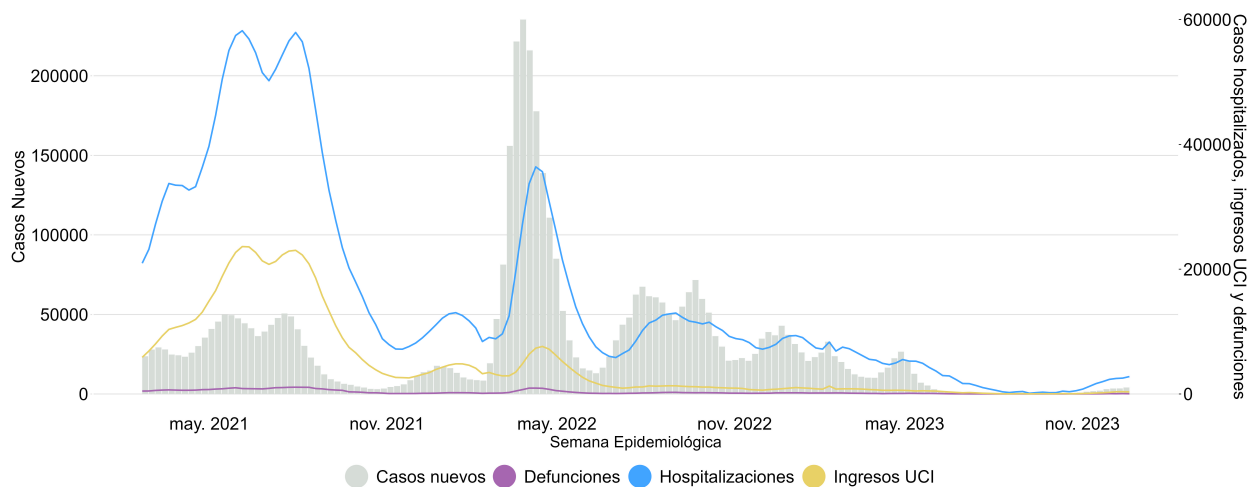
El 11 de noviembre de 2023 se cuenta con un total de 422 camas ocupadas por pacientes Covid19, distribuidas en básicas, media, UTI y UCI.

Gráfico 6. Evolución de la hospitalización de pacientes por Covid-19 según tipo de cama. Chile, al 11 de noviembre de 2023



A nivel país, durante la SE 45, se informa un total de 22 nuevas admisiones a unidades de cuidados intensivos (UCI), disminuyendo con respecto a la SE 44, donde ingresaron 26 pacientes. Las nuevas admisiones a UCI se presentan en las regiones de Tarapacá, Coquimbo, Valparaíso, Metropolitana, Ñuble, Biobío y Aysén. Estos datos están sujetos a actualización posterior.

Gráfico 7. Casos de COVID-19, defunciones, hospitalizaciones y admisiones a UCI informados según semana epidemiológica. Chile, al 11 de noviembre de 2023



Avance en la campaña de vacunación para COVID-19

Al 13 de noviembre de 2023 se han suministrado un total de 62.910.973 dosis de vacunas contra COVID-19 en Chile. Para la población de 18 años o más, se ha administrado como primera y única dosis a 14.536.812 personas, con una cobertura del 95,6 %. El 94,3 % de esta población ha completado su esquema de vacunación primario (dos dosis o dosis única de esquema con una dosis), sumando 14.336.681 personas. El 93,1 % ha recibido la vacuna de refuerzo, es decir, 13.344.577 personas. Un total de 11.008.281 personas cuentan con la cuarta dosis, cubriendo un 82,5 %.

En cuanto a la población entre 3 y 17 años, se han vacunado 3.575.379 personas con primera y única dosis, logrando una cobertura del 94,8 %. De este grupo, el 89,7 % cuenta con su esquema completo de vacunación, es decir, 3.385.166 personas. La cobertura de la vacuna de refuerzo en este grupo es del 71,9 %, alcanzando a 2.434.572 personas. Finalmente, 864.208 personas, que representan el 35,5 % de esta población, han recibido la cuarta dosis.

Adicionalmente, al 13 de noviembre de 2023, se han suministrado un total de 3.950.609 dosis de la vacuna anual bivalente de COVID-19. Un total de 1.892.806 personas de 60 años y más han recibido la vacuna bivalente con una cobertura de un 58,8 %.

Tabla 4. Cobertura de vacuna anual bivalente, según criterios de elegibilidad. Chile, al 13 de noviembre de 2023

Grupos	Población	Dosis suministradas	Porcentaje de vacunación
Personas mayores a 60 años	3.218.654	1.892.806	58,8
Personas de 50 a 59 años	2.300.643	737.292	32,0
Personas crónicas menores a 50 años	1.057.310	368.820	34,9
Personal de salud menores a 50 años	380.948	272.154	71,4
Otros grupos priorizados menores a 50 años	1.368.301	184.629	13,5
Personas de 12 a 49 años	7.162.075	494.908	6,9

Nota técnica: La población objetivo corresponde a las personas vacunadas al 31 de diciembre del 2022 con esquema primario completo. Datos en proceso de validación.

Para más información visite <https://deis.minsal.cl>.



Fuentes de información

1. Resultado de muestras de laboratorio extraída de la Plataforma Nacional de Toma de Muestras (PNTM) de MINSAL
2. Sistema de vigilancia epidemiológica EPIVIGILA del Departamento de Epidemiología del MINSAL
3. Investigación epidemiológica realizada por las unidades de Epidemiología de las Secretarías Regionales Ministeriales (SEREMI) de Salud del país.
4. Registro de defunciones del Departamento de Estadísticas e Información en Salud (DEIS) del MINSAL
5. Base de datos de la Unidad de Gestión Centralizada de Casos (UGCC) de la División de Gestión de Redes Asistenciales (DIGERA) del MINSAL.
6. Proyección de población del INE 2023 en base a Censo 2017