

Actualización Epidemiológica Semanal de COVID-19
Semana Epidemiológica 44 de 2023

Informe N.º 10. Fecha de publicación 8 de noviembre de 2023. Corte de información 6 de noviembre de 2023.

Contenido

- Resumen nacional
- Resumen regional
- Exámenes realizados
- Hospitalizaciones e ingresos a unidades de cuidados intensivos (UCI)
- Avance en la campaña de vacunación para COVID-19

Resumen nacional

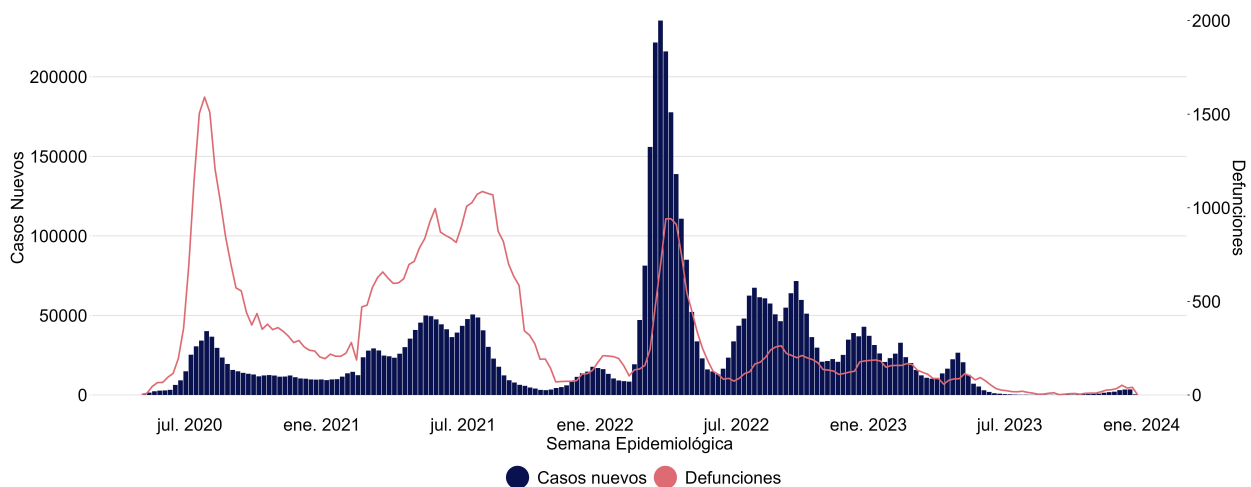
Al 4 de noviembre de 2023 se reporta un acumulado de 5.309.441 casos confirmados por COVID-19 y de 61.902 defunciones incluyendo confirmados, sospechosos y probables.

Durante la semana epidemiológica 44 (SE 44), entre el domingo 29 de octubre de 2023 y el sábado 04 de noviembre de 2023, se registraron 3.500 casos nuevos confirmados (con un promedio diario de 500 casos) aumentando en un 2% con respecto a la semana epidemiológica anterior (SE 43). La positividad semanal para exámenes PCR fue de 4,8%, aumentando con respecto a la SE anterior (4%). La positividad para antígenos fue de 17,4%, aumentando con respecto a la SE anterior (16,7%).

Durante la SE 44 han fallecido 41 personas por COVID-19; de los cuales 36 casos corresponden a confirmados (código CIE U07.1) y 5 a sospechosos o probables (código CIE U07.2).

Los datos presentados en este informe son preliminares y deben ser sometidos a un proceso de validación, por lo que podrían cambiar. El detalle diario de los datos se publica en los reportes Covid19¹ y las bases de datos se pueden descargar desde el sitio del Ministerio de Ciencias².

Gráfico 1. Casos nuevos confirmados y defunciones por Covid-19 según semana epidemiológica. Chile, al 4 de noviembre de 2023



Se considera a las defunciones de códigos CIE-10 U07.1 y U07.2.

¹Link: <https://www.gob.cl/pasoapaso/cifrasoficiales>

²Link: www.minciencia.gob.cl/covid19

Resumen regional

A nivel regional al comparar la SE 44 con respecto a su anterior (SE 43), el número de casos nuevos reportados aumentó en 9 regiones del país. Las regiones con mayor aumento de casos son Araucanía (37%), Arica (30,4%) y Tarapacá (28%).

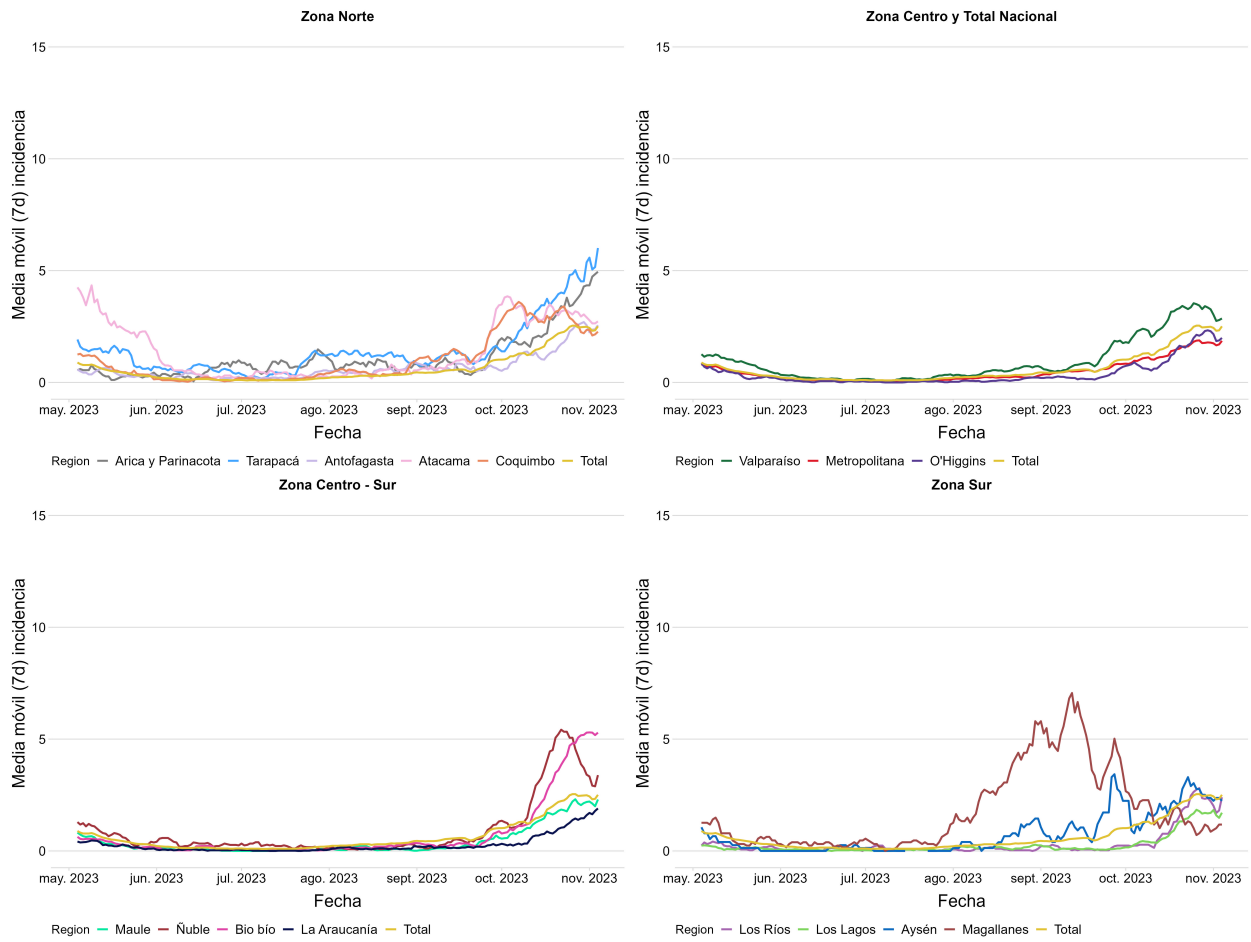
Tabla 1. Casos nuevos y defunciones (U07.1) por COVID-19, comparación de las dos últimas semanas epidemiológicas (SE 43 y SE 44) y acumulados según región, al 4 de noviembre de 2023

Región	Casos nuevos confirmados semana epidemiológica	Variación casos última semana epidemiológica (%) (1)	Casos confirmados acumulados	Defunciones semana epidemiológica (2)	Defunciones acumuladas (2)
Arica	90	30,4	80.742	0	737
Tarapacá	169	28,0	115.757	0	1.044
Antofagasta	128	-0,8	187.173	0	1.655
Atacama	61	-12,9	121.401	0	611
Coquimbo	138	-11,5	215.833	5	1.670
Valparaíso	402	-13,0	507.710	4	5.300
Metropolitana	1.090	5,6	2.013.126	10	24.950
O'Higgins	142	-7,8	227.825	3	2.274
Maule	187	8,1	353.250	6	2.842
Ñuble	123	-20,1	162.913	0	1.132
Bio bío	623	4,4	521.996	2	4.121
Araucanía	137	37,0	298.312	3	2.378
Los Ríos	69	1,5	150.385	1	1.193
Los Lagos	109	2,8	246.061	2	2.216
Aysén	17	-10,5	37.499	0	198
Magallanes	15	25,0	69.417	0	654
Desconocida	0	0,0	41	0	0
Total	3.500	2,0	5.309.441	36	52.975

(1) Variación porcentual entre el total de casos nuevos confirmados de la semana epidemiológica con respecto a la semana epidemiológica anterior.

(2) Se consideran fallecidos de códigos CIE-10 U07.1. La cuenta de fallecidos de la semana epidemiológica corresponde a nuevos casos reportados en la SE 44.

Gráfico 2. Media móvil (siete días) casos nuevos confirmados por 100.00 habitantes. Según grupo de regiones y total. Chile, al 4 de noviembre de 2023



Exámenes realizados

Desde marzo de 2020 hasta la SE 44, se reporta la toma de 50.284.378 exámenes, de los cuales 41.110.599 (82 %) corresponden a PCR y 9.173.779 (18 %) a antígenos. Durante dicha semana epidemiológica, se informa la realización de 28.450 PCR, con un promedio diario de 4.064 exámenes, y 12.341 antígenos, con un promedio diario de 1.763 exámenes.

A nivel nacional, se ha registrado en la SE 44, una positividad por PCR de 4,8 %, aumentando con respecto a la semana epidemiológica anterior (SE 43) que fue un 4 %. La región Metropolitana tuvo una positividad por PCR de 5,1 %.

Durante la SE 44, a nivel nacional, se ha registrado una positividad por antígenos de un 17,4 %, aumentando con respecto a la semana epidemiológica anterior (SE 43) que fue de 16,7 %. La región Metropolitana tuvo una positividad por antígeno de 17,2 %.

En las tablas 2 y 3 se muestra el detalle según región de: nuevos casos confirmados, test informados, positividad de casos según tipo de test y el número de test por millón de habitantes y según casos confirmados para los últimos 7 días (SE 44).

Tabla 2. Test de PCR informados y positividad, según región de toma de muestra. Chile, al 4 de noviembre de 2023

Región	Casos confirmados PCR últimos 7 días	Test PCR últimos 7 días (1)	Positividad PCR últimos 7 días (%) (2)	Test PCR por millón de habitantes últimos 7 días	Test PCR por casos confirmados PCR últimos 7 días (3)
Arica	15	241	6,2	928	16,1
Tarapacá	15	408	3,7	1.016	27,2
Antofagasta	53	826	6,4	1.157	15,6
Atacama	7	159	4,4	498	22,7
Coquimbo	29	819	3,5	942	28,2
Valparaíso	69	2.022	3,4	1.006	29,3
Metropolitana	651	12.818	5,1	1.532	19,7
O'Higgins	36	721	5,0	708	20,0
Maule	86	2.564	3,4	2.205	29,8
Ñuble	22	360	6,1	693	16,4
Bio bío	226	4.068	5,6	2.419	18,0
Araucanía	41	1.367	3,0	1.330	33,3
Los Ríos	30	846	3,5	2.057	28,2
Los Lagos	58	885	6,6	975	15,3
Aysén	11	135	8,1	1.246	12,3
Magallanes	4	211	1,9	1.158	52,8
Desconocida	0	0	0,0	0	0,0
Total	1.353	28.450	4,8	1.425	21,0

Tabla 3. Test de antígeno informados y positividad, según región de toma de muestra. Chile, al 4 de noviembre de 2023

Región	Casos confirmados Ag últimos 7 días	Test Ag últimos 7 días (1)	Positividad Ag últimos 7 días (%) (2)	Test Ag por millón de habitantes últimos 7 días	Test Ag por casos confirmados Ag últimos 7 días (3)
Arica	75	536	14,0	2.063	7,1
Tarapacá	154	1.032	14,9	2.570	6,7
Antofagasta	75	351	21,4	492	4,7
Atacama	54	241	22,4	755	4,5
Coquimbo	109	599	18,2	689	5,5
Valparaíso	333	2.034	16,4	1.012	6,1
Metropolitana	439	2.547	17,2	304	5,8
O'Higgins	106	595	17,8	585	5,6
Maule	101	553	18,3	476	5,5
Ñuble	101	702	14,4	1.352	7,0
Bio bío	397	1.839	21,6	1.094	4,6
Araucanía	96	536	17,9	521	5,6
Los Ríos	39	184	21,2	448	4,7
Los Lagos	51	398	12,8	439	7,8
Aysén	6	49	12,2	452	8,2
Magallanes	11	145	7,6	796	13,2
Desconocida	0	0	0,0	0	0,0
Total	2.147	12.341	17,4	618	5,7

A nivel nacional, se observa un leve pero sostenido ascenso en la media móvil de la positividad de PCR desde julio de 2023. La media móvil de la positividad de antígeno, por su parte, muestra un alza más pronunciada desde la misma fecha.

El gráfico 3 muestra la evolución de la media móvil de la positividad según tipo de test a nivel país en el último año móvil. Los gráficos 4 y 5 muestran tal evolución a nivel de zonas geográficas durante el último trimestre móvil, para PCR y antígeno respectivamente.

Gráfico 3. Media móvil (siete días) positividad de casos PCR y antígeno. A nivel país, último año móvil. Chile, al 4 de noviembre de 2023

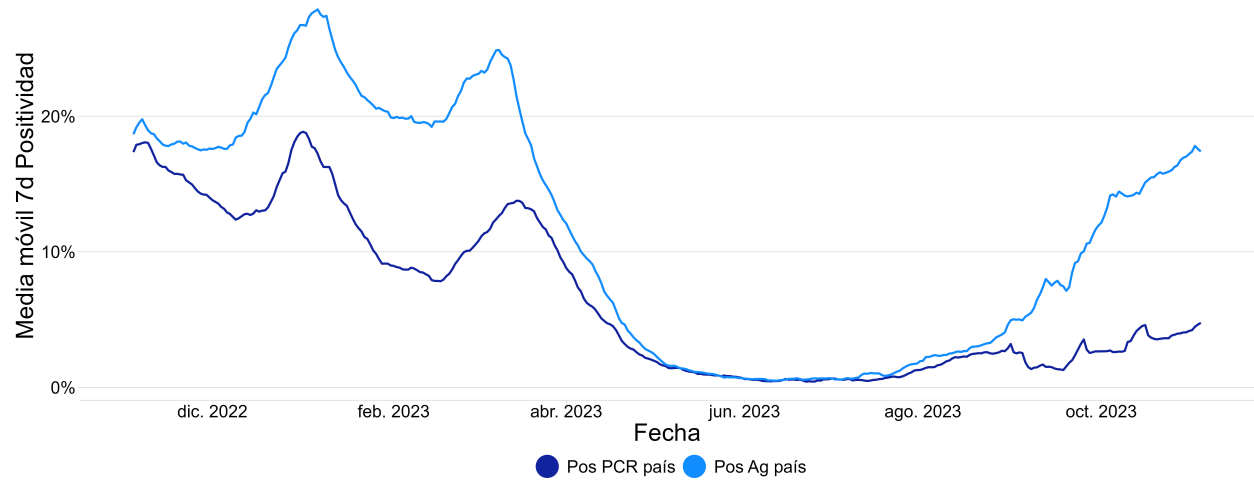


Gráfico 4. Media móvil (siete días) positividad de casos PCR. Según grupo de regiones y total. Chile, al 4 de noviembre de 2023

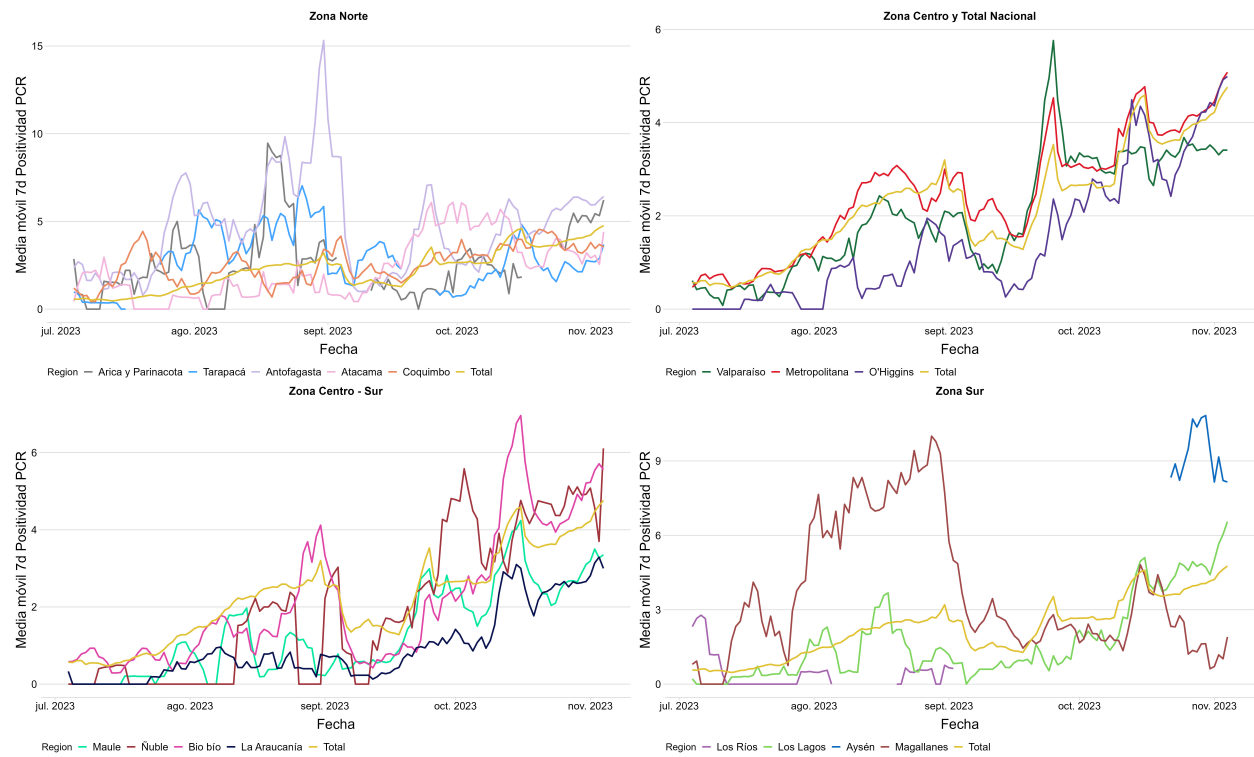
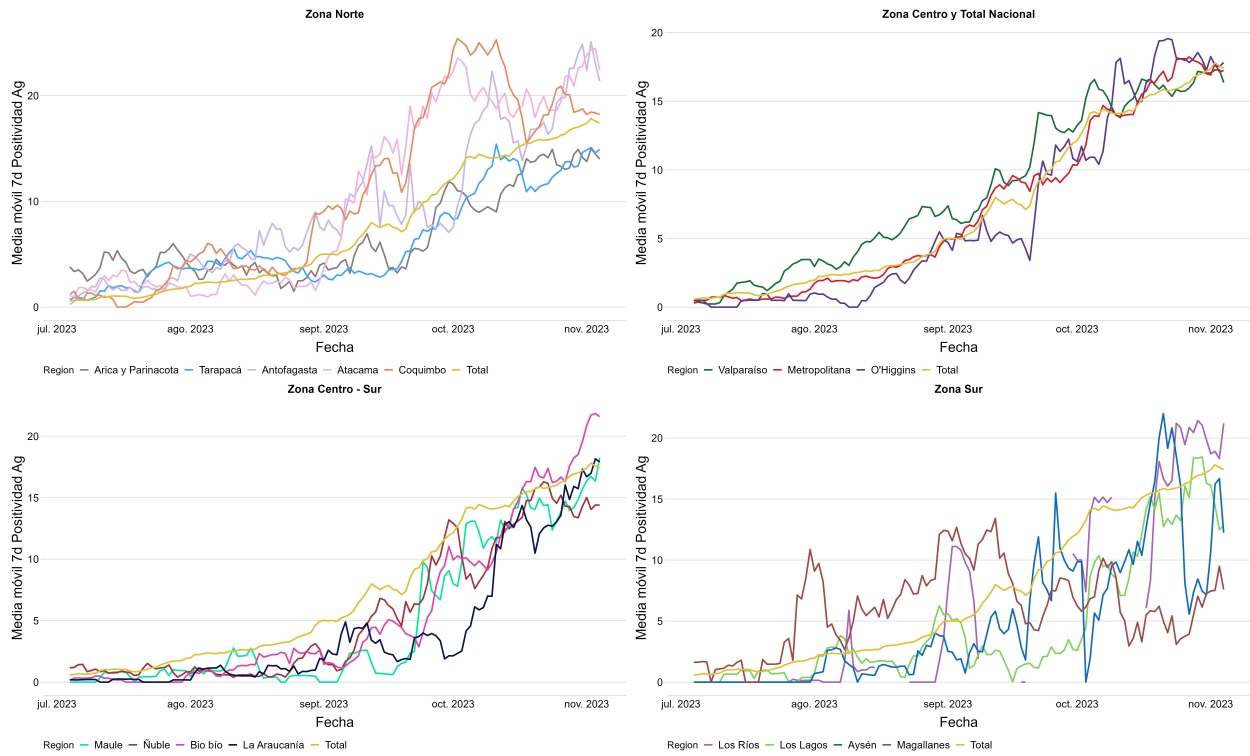


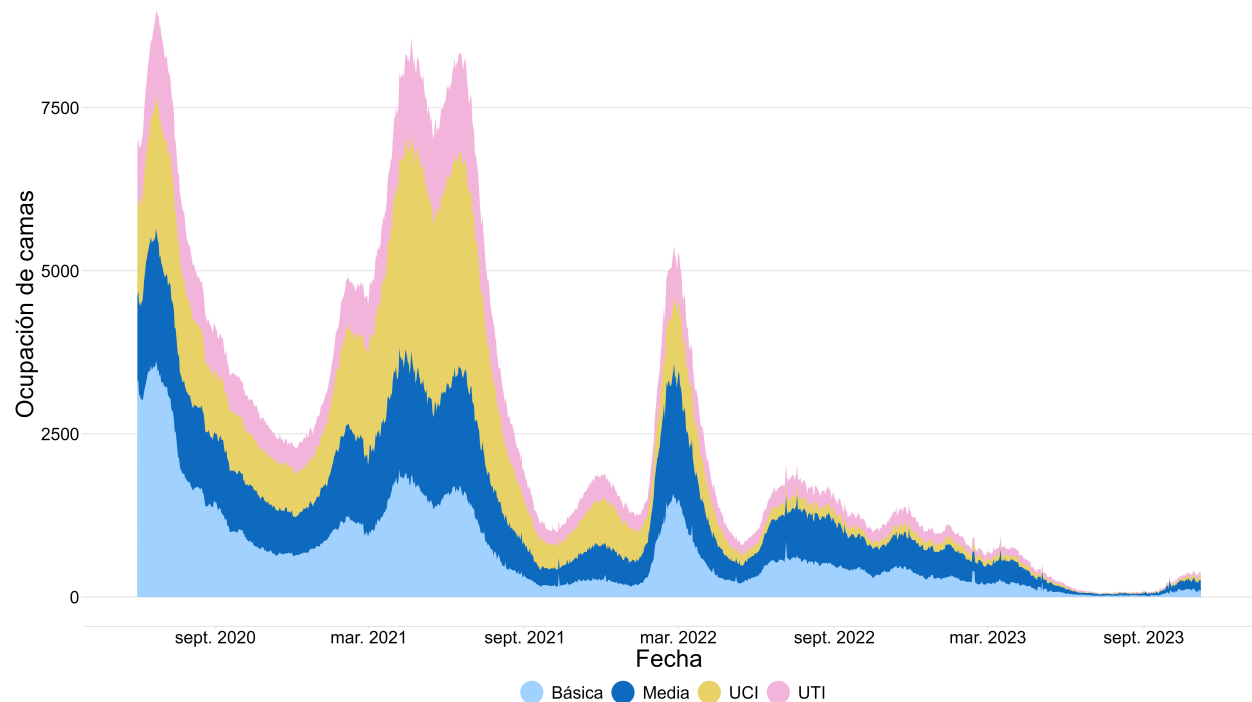
Gráfico 5. Media móvil (siete días) positividad de casos Antígeno. Según región y total, último trimestre móvil. Chile, al 4 de noviembre de 2023



Hospitalizaciones e ingresos a unidades de cuidados intensivos (UCI)

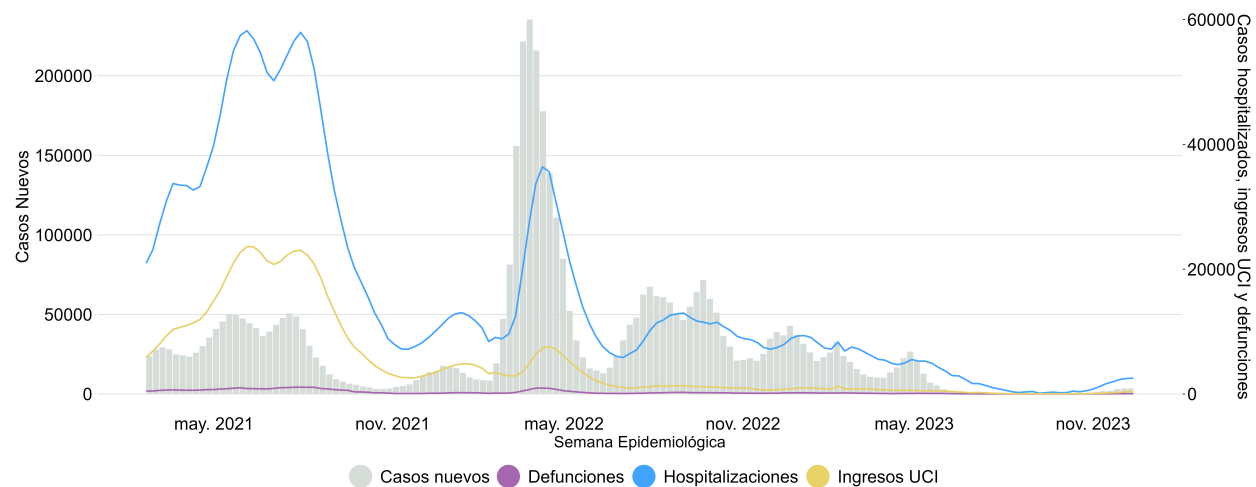
El 4 de noviembre de 2023 se cuenta con un total de 333 camas ocupadas por pacientes Covid19, distribuidas en básicas, media, UTI y UCI.

Gráfico 6. Evolución de la hospitalización de pacientes por Covid-19 según tipo de cama. Chile, al 4 de noviembre de 2023



A nivel país, durante la SE 44, se informa un total de 26 nuevas admisiones a unidades de cuidados intensivos (UCI), disminuyendo con respecto a la SE 43, donde ingresaron 27 pacientes. Las nuevas admisiones a UCI se presentan en las regiones de Antofagasta, Atacama, Coquimbo, Valparaíso, Metropolitana, Biobío y Los Lagos. Estos datos están sujetos a actualización posterior.

Gráfico 7. Casos de COVID-19, defunciones, hospitalizaciones y admisiones a UCI informados según semana epidemiológica. Chile, al 4 de noviembre de 2023



Avance en la campaña de vacunación para COVID-19

Al 6 de noviembre de 2023 se han suministrado un total de 62.910.077 dosis de vacunas contra COVID-19 en Chile. Para la población de 18 años o más, se ha administrado como primera y única dosis a 14.536.780 personas, con una cobertura del 95,6 %. El 94,3 % de esta población ha completado su esquema de vacunación primario (dos dosis o dosis única de esquema con una dosis), sumando 14.336.660 personas. El 93,1 % ha recibido la vacuna de refuerzo, es decir, 13.344.578 personas. Un total de 11.008.276 personas cuentan con la cuarta dosis, cubriendo un 82,5 %.

En cuanto a la población entre 3 y 17 años, se han vacunado 3.575.191 personas con primera y única dosis, logrando una cobertura del 94,8 %. De este grupo, el 89,7 % cuenta con su esquema completo de vacunación, es decir, 3.385.041 personas. La cobertura de la vacuna de refuerzo en este grupo es del 71,9 %, alcanzando a 2.434.284 personas. Finalmente, 863.969 personas, que representan el 35,5 % de esta población, han recibido la cuarta dosis.

Adicionalmente, al 6 de noviembre de 2023, se han suministrado un total de 3.945.181 dosis de la vacuna anual bivalente de COVID-19. Un total de 1.891.287 personas de 60 años y más han recibido la vacuna bivalente con una cobertura de un 58,8 %.

Tabla 4. Cobertura de vacuna anual bivalente, según criterios de elegibilidad. Chile, al 6 de noviembre de 2023

Grupos	Población	Dosis suministradas	Porcentaje de vacunación
Personas mayores a 60 años	3.218.654	1.891.287	58,8
Personas de 50 a 59 años	2.300.643	736.487	32,0
Personas crónicas menores a 50 años	1.057.310	368.520	34,9
Personal de salud menores a 50 años	380.948	271.738	71,3
Otros grupos priorizados menores a 50 años	1.368.301	184.603	13,5
Personas de 12 a 49 años	7.162.075	492.546	6,9

Nota técnica: La población objetivo corresponde a las personas vacunadas al 31 de diciembre del 2022 con esquema primario completo. Datos en proceso de validación.

Para más información visite <https://deis.minsal.cl>.



Fuentes de información

1. Resultado de muestras de laboratorio extraída de la Plataforma Nacional de Toma de Muestras (PNTM) de MINSAL
2. Sistema de vigilancia epidemiológica EPIVIGILA del Departamento de Epidemiología del MINSAL
3. Investigación epidemiológica realizada por las unidades de Epidemiología de las Secretarías Regionales Ministeriales (SEREMI) de Salud del país.
4. Registro de defunciones del Departamento de Estadísticas e Información en Salud (DEIS) del MINSAL
5. Base de datos de la Unidad de Gestión Centralizada de Casos (UGCC) de la División de Gestión de Redes Asistenciales (DIGERA) del MINSAL.
6. Proyección de población del INE 2023 en base a Censo 2017