

Actualización Epidemiológica Semanal de COVID-19
Semana Epidemiológica 43 de 2023

Informe N.º 9. Fecha de publicación 1 de noviembre de 2023. Corte de información 30 de octubre de 2023.

Contenido

- Resumen nacional
- Resumen regional
- Exámenes realizados
- Hospitalizaciones e ingresos a unidades de cuidados intensivos (UCI)
- Avance en la campaña de vacunación para COVID-19

Resumen nacional

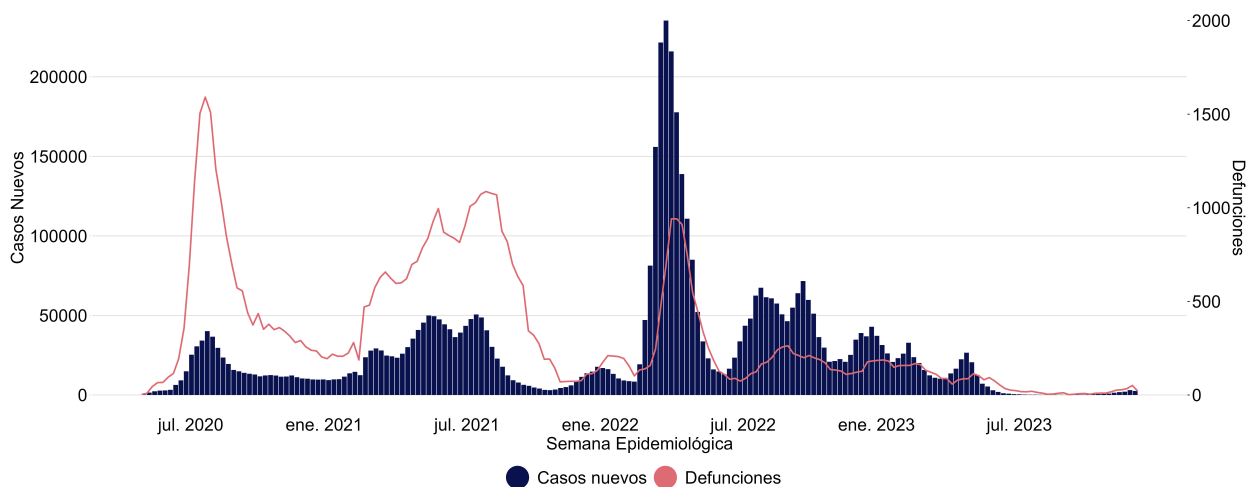
Al 28 de octubre de 2023 se reporta un acumulado de 5.305.892 casos confirmados por COVID-19 y de 61.844 defunciones incluyendo confirmados, sospechosos y probables.

Durante la semana epidemiológica 43 (SE 43), entre el domingo 22 de octubre de 2023 y el sábado 28 de octubre de 2023, se registraron 3.433 casos nuevos confirmados (con un promedio diario de 490 casos) aumentando en un 12,4 % con respecto a la semana epidemiológica anterior (SE 42). La positividad semanal para exámenes PCR fue de 4 %, aumentando con respecto a la SE anterior (3,6 %). La positividad para antígenos fue de 16,7 %, aumentando con respecto a la SE anterior (15,9 %).

Durante la SE 43 han fallecido 21 personas por COVID-19; de los cuales 21 casos corresponden a confirmados (código CIE U07.1) y 0 a sospechosos o probables (código CIE U07.2).

Los datos presentados en este informe son preliminares y deben ser sometidos a un proceso de validación, por lo que podrían cambiar. El detalle diario de los datos se publica en los reportes Covid19¹ y las bases de datos se pueden descargar desde el sitio del Ministerio de Ciencias².

Gráfico 1. Casos nuevos confirmados y defunciones por Covid-19 según semana epidemiológica. Chile, al 28 de octubre de 2023



Se considera a las defunciones de códigos CIE-10 U07.1 y U07.2.

¹Link: <https://www.gob.cl/pasoapaso/cifrasoficiales>

²Link: www.minciencia.gob.cl/covid19

Resumen regional

A nivel regional al comparar la SE 43 con respecto a su anterior (SE 42), el número de casos nuevos reportados aumentó en 11 regiones del país. Las regiones con mayor aumento de casos son Antofagasta (63,3%), Araucanía (40,8%) y Bio bío (40,5%).

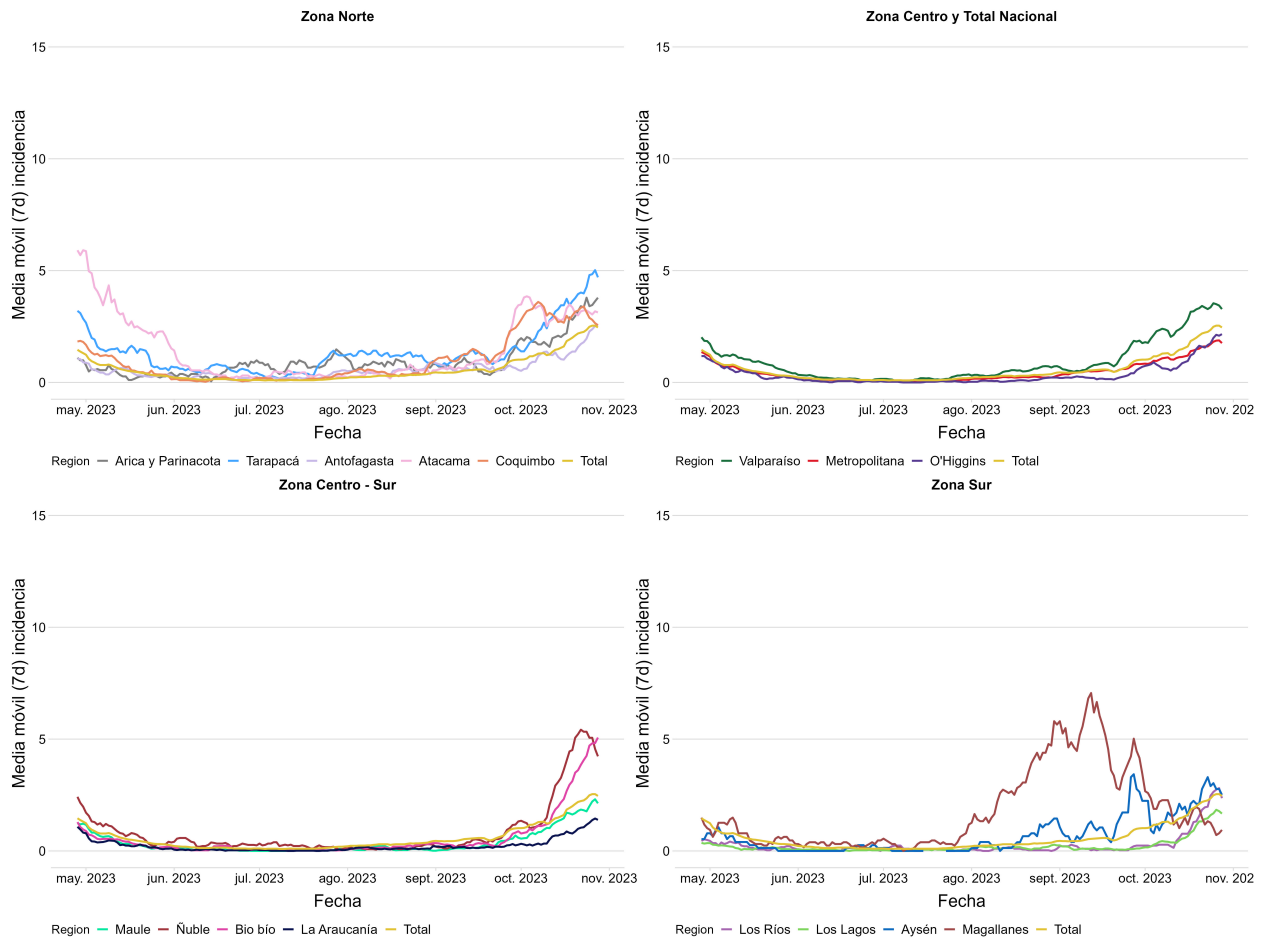
Tabla 1. Casos nuevos y defunciones (U07.1) por COVID-19, comparación de las dos últimas semanas epidemiológicas (SE 42 y SE 43) y acumulados según región, al 28 de octubre de 2023

Región	Casos nuevos confirmados semana epidemiológica	Variación casos última semana epidemiológica (%) (1)	Casos confirmados acumulados	Defunciones semana epidemiológica (2)	Defunciones acumuladas (2)
Arica	69	19,0	80.653	0	737
Tarapacá	132	18,9	115.583	0	1.044
Antofagasta	129	63,3	187.046	0	1.655
Atacama	70	4,5	121.340	1	611
Coquimbo	156	-20,0	215.693	2	1.665
Valparaíso	462	-4,0	507.307	4	5.296
Metropolitana	1.032	9,8	2.012.018	5	24.935
O'Higgins	154	35,1	227.682	3	2.269
Maule	173	18,5	353.057	0	2.835
Ñuble	154	-18,9	162.791	1	1.131
Bio bío	597	40,5	521.365	2	4.117
Araucanía	100	40,8	298.174	0	2.372
Los Ríos	68	28,3	150.310	0	1.191
Los Lagos	106	26,2	245.951	2	2.213
Aysén	19	-9,5	37.479	0	197
Magallanes	12	-36,8	69.402	1	654
Desconocida	0	0,0	41	0	0
Total	3.433	12,4	5.305.892	21	52.922

(1) Variación porcentual entre el total de casos nuevos confirmados de la semana epidemiológica con respecto a la semana epidemiológica anterior.

(2) Se consideran fallecidos de códigos CIE-10 U07.1. La cuenta de fallecidos de la semana epidemiológica corresponde a nuevos casos reportados en la SE 43.

Gráfico 2. Media móvil (siete días) casos nuevos confirmados por 100.00 habitantes. Según grupo de regiones y total. Chile, al 28 de octubre de 2023



Exámenes realizados

Desde marzo de 2020 hasta la SE 43, se reporta la toma de 50.243.587 exámenes, de los cuales 41.082.149 (82 %) corresponden a PCR y 9.161.438 (18 %) a antígenos. Durante dicha semana epidemiológica, se informa la realización de 34.159 PCR, con un promedio diario de 4.880 exámenes, y 12.399 antígenos, con un promedio diario de 1.771 exámenes.

A nivel nacional, se ha registrado en la SE 43, una positividad por PCR de 4 %, aumentando con respecto a la semana epidemiológica anterior (SE 42) que fue un 3,6 %. La región Metropolitana tuvo una positividad por PCR de 4,1 %.

Durante la SE 43, a nivel nacional, se ha registrado una positividad por antígenos de un 16,7 %, aumentando con respecto a la semana epidemiológica anterior (SE 42) que fue de 15,9 %. La región Metropolitana tuvo una positividad por antígeno de 18 %.

En las tablas 2 y 3 se muestra el detalle según región de: nuevos casos confirmados, test informados, positividad de casos según tipo de test y el número de test por millón de habitantes y según casos confirmados para los últimos 7 días (SE 43).

Tabla 2. Test de PCR informados y positividad, según región de toma de muestra. Chile, al 28 de octubre de 2023

Región	Casos confirmados PCR últimos 7 días	Test PCR últimos 7 días (1)	Positividad PCR últimos 7 días (%) (2)	Test PCR por millón de habitantes últimos 7 días	Test PCR por casos confirmados PCR últimos 7 días (3)
Arica	14	256	5,5	985	18,3
Tarapacá	11	475	2,3	1.183	43,2
Antofagasta	60	941	6,4	1.318	15,7
Atacama	7	214	3,3	671	30,6
Coquimbo	37	990	3,7	1.139	26,8
Valparaíso	96	2.823	3,4	1.404	29,4
Metropolitana	596	14.381	4,1	1.719	24,1
O'Higgins	58	1.452	4,0	1.427	25,0
Maule	76	2.835	2,7	2.438	37,3
Ñuble	24	488	4,9	940	20,3
Bio bío	220	4.808	4,6	2.860	21,9
Araucanía	51	1.922	2,7	1.869	37,7
Los Ríos	40	1.023	3,9	2.488	25,6
Los Lagos	49	1.032	4,7	1.137	21,1
Aysén	14	135	10,4	1.246	9,6
Magallanes	5	384	1,3	2.107	76,8
Desconocida	0	0	0,0	0	0,0
Total	1.358	34.159	4,0	1.711	25,2

Tabla 3. Test de antígeno informados y positividad, según región de toma de muestra. Chile, al 28 de octubre de 2023

Región	Casos confirmados Ag últimos 7 días	Test Ag últimos 7 días (1)	Positividad Ag últimos 7 días (%) (2)	Test Ag por millón de habitantes últimos 7 días	Test Ag por casos confirmados Ag últimos 7 días (3)
Arica	55	418	13,2	1.609	7,6
Tarapacá	121	879	13,8	2.189	7,3
Antofagasta	69	306	22,5	428	4,4
Atacama	63	288	21,9	903	4,6
Coquimbo	119	593	20,1	682	5,0
Valparaíso	366	2.237	16,4	1.112	6,1
Metropolitana	436	2.426	18,0	290	5,6
O'Higgins	96	530	18,1	521	5,5
Maule	97	695	14,0	598	7,2
Ñuble	130	910	14,3	1.752	7,0
Bio bío	377	2.145	17,6	1.276	5,7
Araucanía	49	330	14,8	321	6,7
Los Ríos	28	137	20,4	333	4,9
Los Lagos	57	310	18,4	342	5,4
Aysén	5	68	7,4	628	13,6
Magallanes	7	127	5,5	697	18,1
Desconocida	0	0	0,0	0	0,0
Total	2.075	12.399	16,7	621	6,0

A nivel nacional, se observa un leve ascenso en la media móvil de la positividad, tanto de PCR como de antígenos, a partir de inicios de julio de 2023.

El gráfico 3 muestra la evolución de la media móvil de la positividad según tipo de test a nivel país en el último año móvil. Los gráficos 4 y 5 muestran tal evolución a nivel de zonas geográficas durante el último trimestre móvil, para PCR y antígeno respectivamente.

Gráfico 3. Media móvil (siete días) positividad de casos PCR y antígeno. A nivel país, último año móvil. Chile, al 28 de octubre de 2023

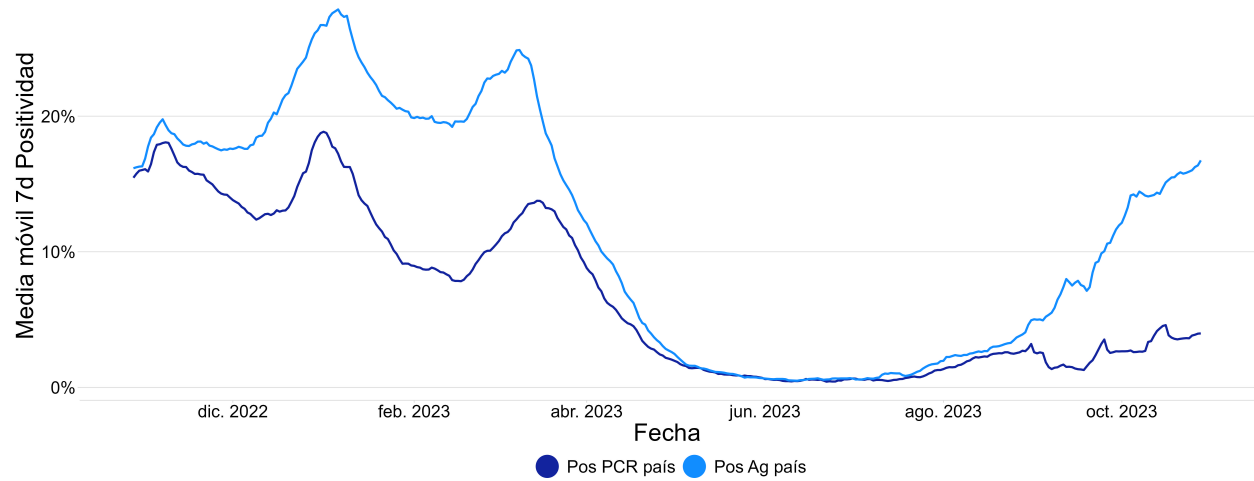


Gráfico 4. Media móvil (siete días) positividad de casos PCR. Según grupo de regiones y total. Chile, al 28 de octubre de 2023

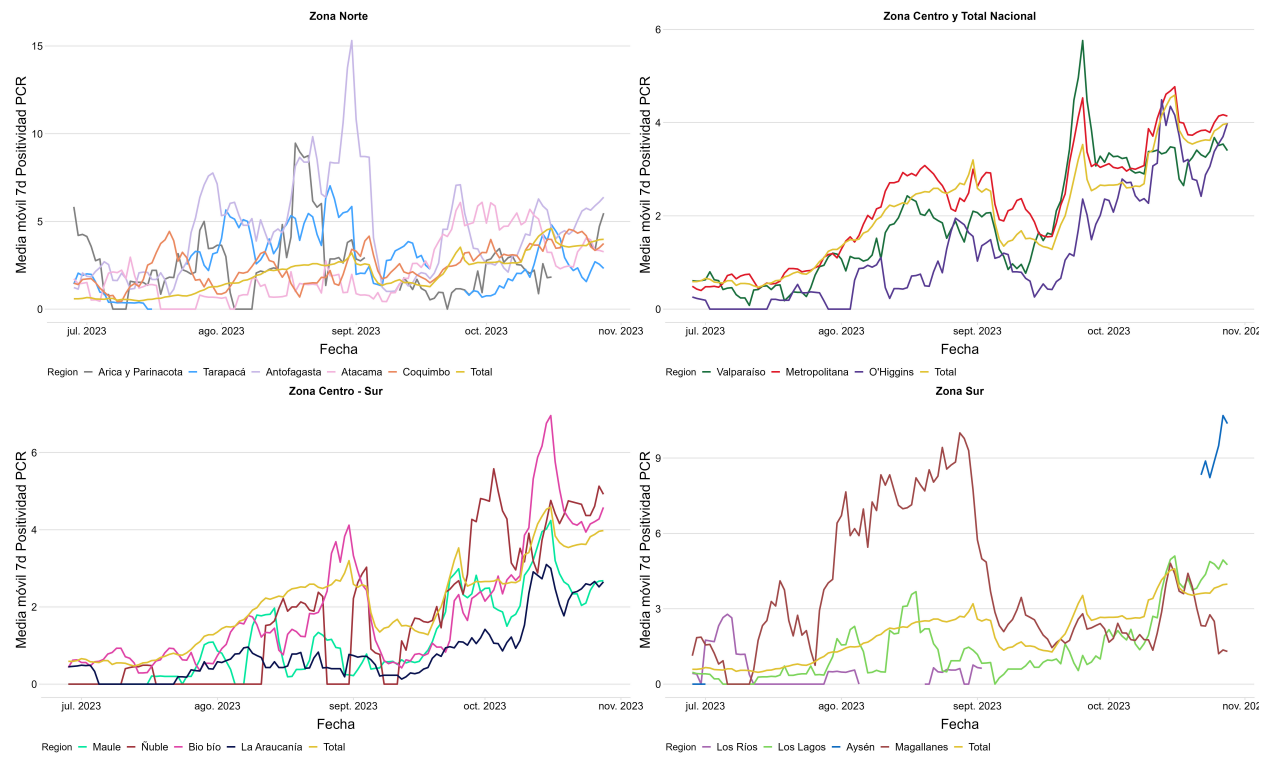
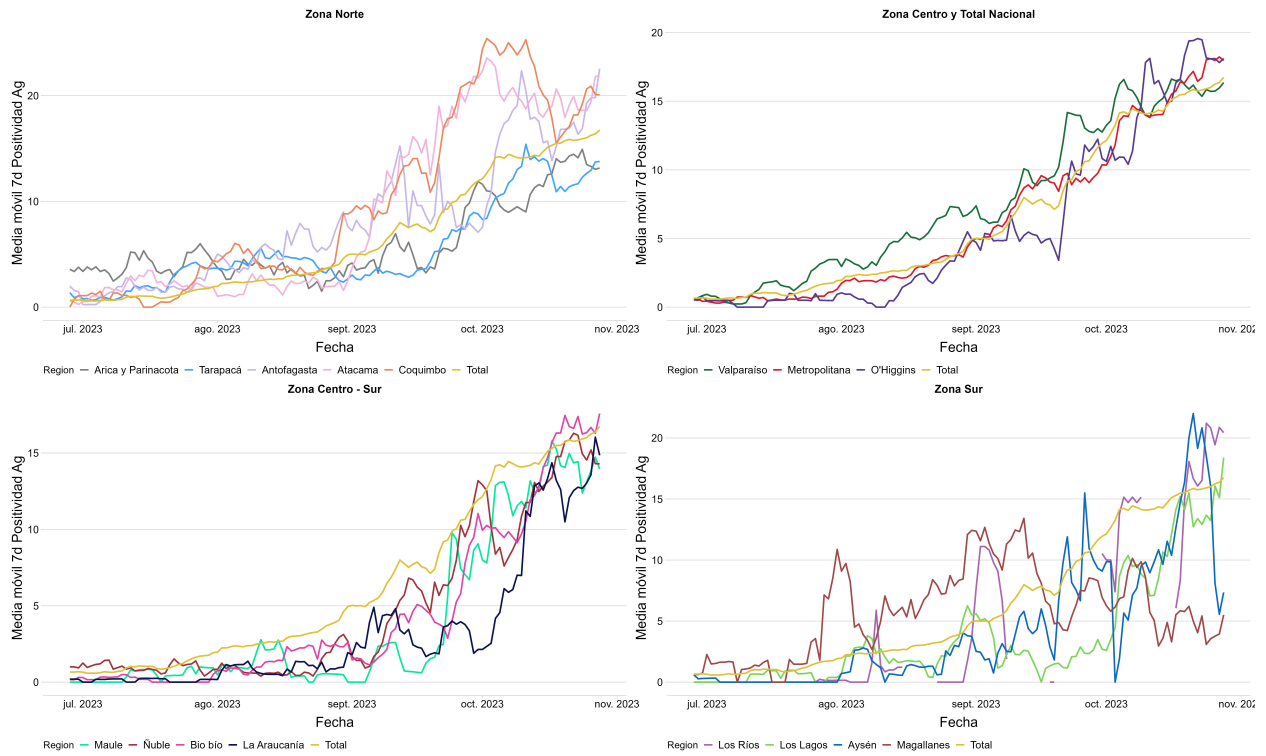


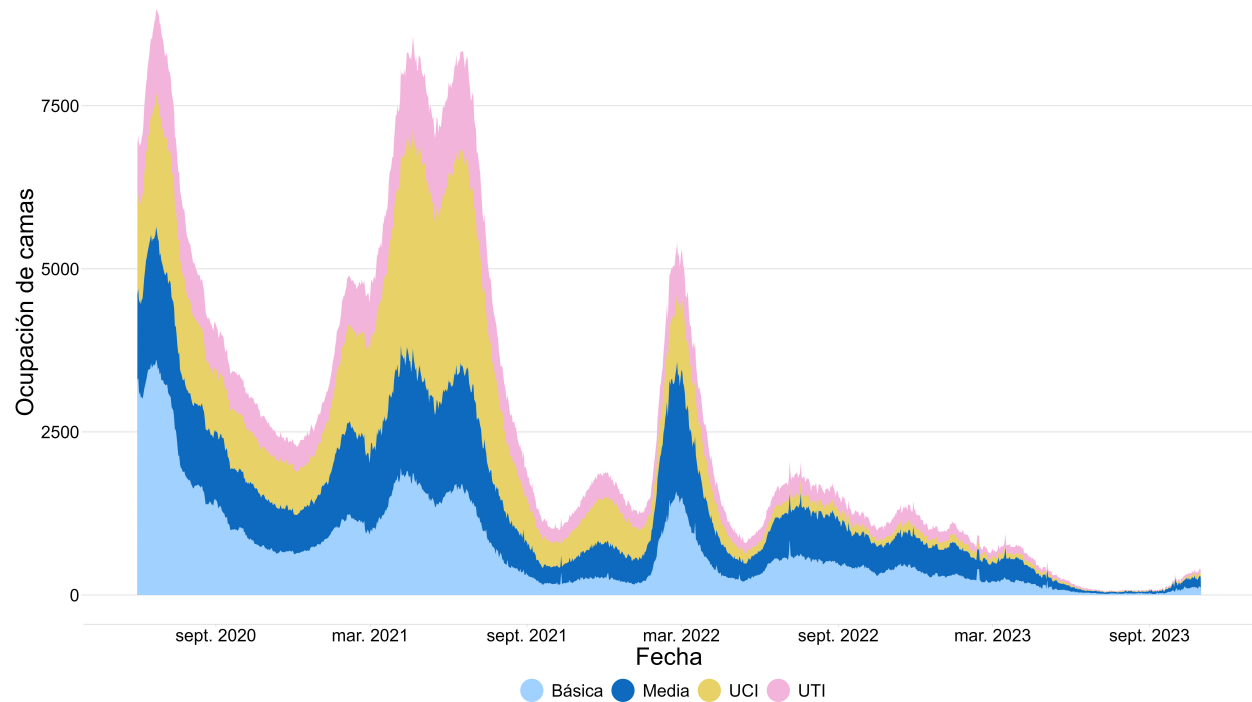
Gráfico 5. Media móvil (siete días) positividad de casos Antígeno. Según región y total, último trimestre móvil. Chile, al 28 de octubre de 2023



Hospitalizaciones e ingresos a unidades de cuidados intensivos (UCI)

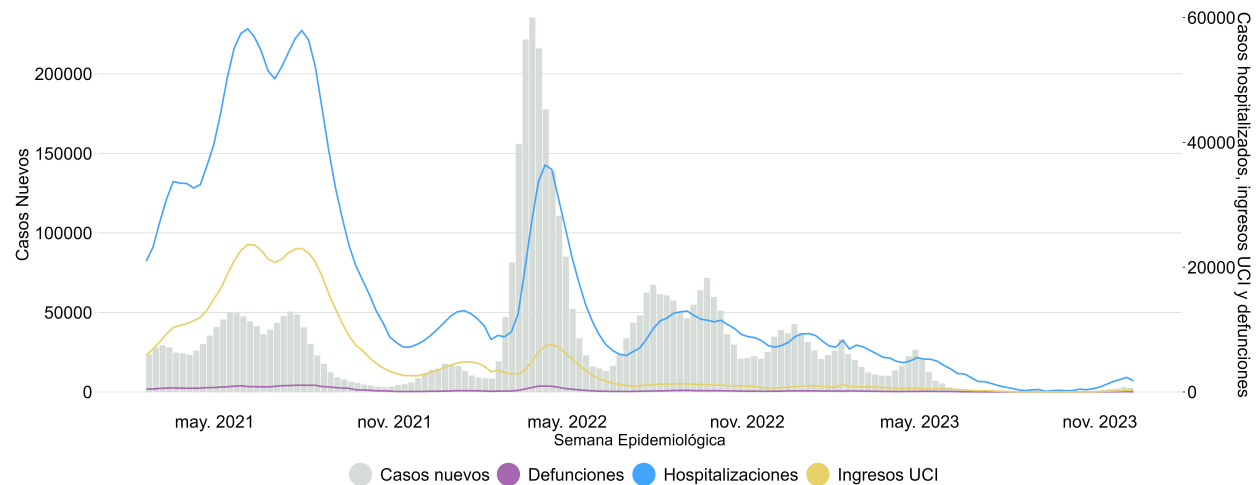
El 28 de octubre de 2023 se cuenta con un total de 356 camas ocupadas por pacientes Covid19, distribuidas en básicas, media, UTI y UCI.

Gráfico 6. Evolución de la hospitalización de pacientes por Covid-19 según tipo de cama. Chile, al 28 de octubre de 2023



A nivel país, durante la SE 43, se informa un total de 27 nuevas admisiones a unidades de cuidados intensivos (UCI), disminuyendo con respecto a la SE 42, donde ingresaron 30 pacientes. Las nuevas admisiones a UCI se presentan en las regiones de Arica y Parinacota, Antofagasta, Coquimbo, Valparaíso, Metropolitana, Maule, Ñuble, Biobío, La Araucanía y Aysén. Estos datos están sujetos a actualización posterior.

Gráfico 7. Casos de COVID-19, defunciones, hospitalizaciones y admisiones a UCI informados según semana epidemiológica. Chile, al 28 de octubre de 2023



Avance en la campaña de vacunación para COVID-19

Al 30 de octubre de 2023 se han suministrado un total de 62.909.488 dosis de vacunas contra COVID-19 en Chile. Para la población de 18 años o más, se ha administrado como primera y única dosis a 14.536.758 personas, con una cobertura del 95,6%. El 94,3% de esta población ha completado su esquema de vacunación primario (dos dosis o dosis única de esquema con una dosis), sumando 14.336.646 personas. El 93,1% ha recibido la vacuna de refuerzo, es decir, 13.344.575 personas. Un total de 11.008.268 personas cuentan con la cuarta dosis, cubriendo un 82,5%.

En cuanto a la población entre 3 y 17 años, se han vacunado 3.575.045 personas con primera y única dosis, logrando una cobertura del 94,8%. De este grupo, el 89,7% cuenta con su esquema completo de vacunación, es decir, 3.384.954 personas. La cobertura de la vacuna de refuerzo en este grupo es del 71,9%, alcanzando a 2.434.080 personas. Finalmente, 863.866 personas, que representan el 35,5% de esta población, han recibido la cuarta dosis.

Adicionalmente, al 30 de octubre de 2023, se han suministrado un total de 3.940.220 dosis de la vacuna anual bivalente de COVID-19. Un total de 1.889.938 personas de 60 años y más han recibido la vacuna bivalente con una cobertura de un 58,7%.

Tabla 4. Cobertura de vacuna anual bivalente, según criterios de elegibilidad. Chile, al 30 de octubre de 2023

Grupos	Población	Dosis suministradas	Porcentaje de vacunación
Personas mayores a 60 años	3.218.654	1.889.938	58,7
Personas de 50 a 59 años	2.300.643	735.757	32,0
Personas crónicas menores a 50 años	1.057.310	368.250	34,8
Personal de salud menores a 50 años	380.948	271.471	71,3
Otros grupos priorizados menores a 50 años	1.368.301	184.566	13,5
Personas de 12 a 49 años	7.162.075	490.238	6,8

Nota técnica: La población objetivo corresponde a las personas vacunadas al 31 de diciembre del 2022 con esquema primario completo. Datos en proceso de validación.

Para más información visite <https://deis.minsal.cl>.



Fuentes de información

1. Resultado de muestras de laboratorio extraída de la Plataforma Nacional de Toma de Muestras (PNTM) de MINSAL
2. Sistema de vigilancia epidemiológica EPIVIGILA del Departamento de Epidemiología del MINSAL
3. Investigación epidemiológica realizada por las unidades de Epidemiología de las Secretarías Regionales Ministeriales (SEREMI) de Salud del país.
4. Registro de defunciones del Departamento de Estadísticas e Información en Salud (DEIS) del MINSAL
5. Base de datos de la Unidad de Gestión Centralizada de Casos (UGCC) de la División de Gestión de Redes Asistenciales (DIGERA) del MINSAL.
6. Proyección de población del INE 2023 en base a Censo 2017