

Actualización Epidemiológica Semanal de COVID-19  
Semana Epidemiológica 42 de 2023

**Informe N.º 8. Fecha de publicación 25 de octubre de 2023. Corte de información 24 de octubre de 2023.**

**Contenido**

- Resumen nacional
- Resumen regional
- Exámenes realizados
- Hospitalizaciones e ingresos a unidades de cuidados intensivos (UCI)
- Avance en la campaña de vacunación para COVID-19

**Resumen nacional**

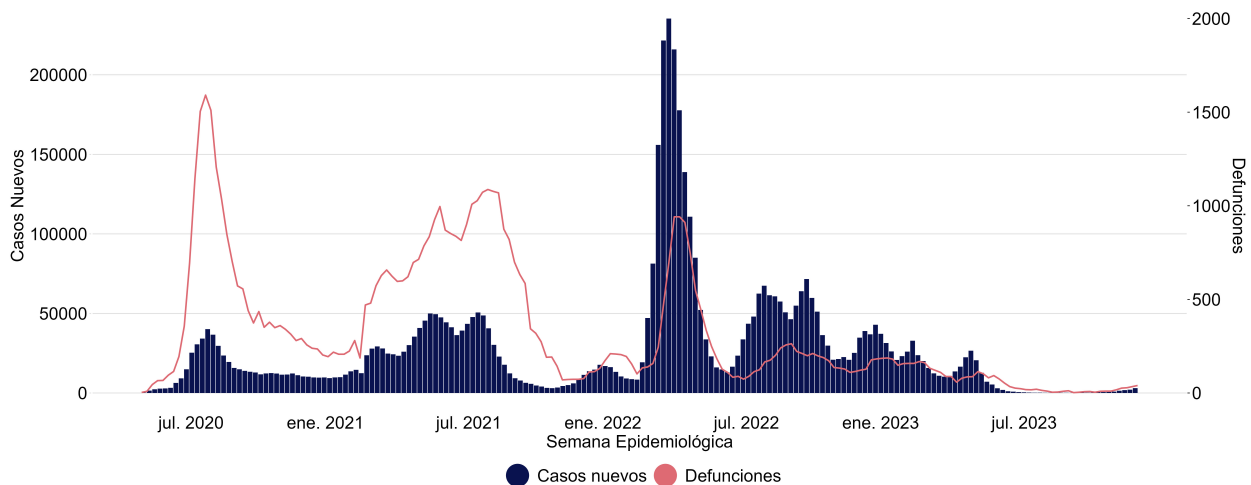
Al 21 de octubre de 2023 se reporta un acumulado de 5.302.420 casos confirmados por COVID-19 y de 61.812 defunciones incluyendo confirmados, sospechosos y probables.

Durante la semana epidemiológica 42 (SE 42), entre el domingo 15 de octubre de 2023 y el sábado 21 de octubre de 2023, se registraron 3.054 casos nuevos confirmados (con un promedio diario de 436 casos) aumentando en un 46,6 % con respecto a la semana epidemiológica anterior (SE 41). La positividad semanal para exámenes PCR fue de 3,6 %, disminuyendo con respecto a la SE anterior (4,4 %). La positividad para antígenos fue de 15,9 %, aumentando con respecto a la SE anterior (14,3 %).

Durante la SE 42 han fallecido 40 personas por COVID-19; de los cuales 37 casos corresponden a confirmados (código CIE U07.1) y 3 a sospechosos o probables (código CIE U07.2).

Los datos presentados en este informe son preliminares y deben ser sometidos a un proceso de validación, por lo que podrían cambiar. El detalle diario de los datos se publica en los reportes Covid19<sup>1</sup> y las bases de datos se pueden descargar desde el sitio del Ministerio de Ciencias<sup>2</sup>.

**Gráfico 1. Casos nuevos confirmados y defunciones por Covid-19 según semana epidemiológica. Chile, al 21 de octubre de 2023**



*Se considera a las defunciones de códigos CIE-10 U07.1 y U07.2.*

<sup>1</sup>Link: <https://www.gob.cl/pasoapaso/cifrasoficiales>

<sup>2</sup>Link: [www.minciencia.gob.cl/covid19](http://www.minciencia.gob.cl/covid19)

## Resumen regional

A nivel regional al comparar la SE 42 con respecto a su anterior (SE 41), el número de casos nuevos reportados aumentó en 16 regiones del país. Las regiones con mayor aumento de casos son Los Ríos (140,9%), Los Lagos (140%) y O'Higgins (86,9%).

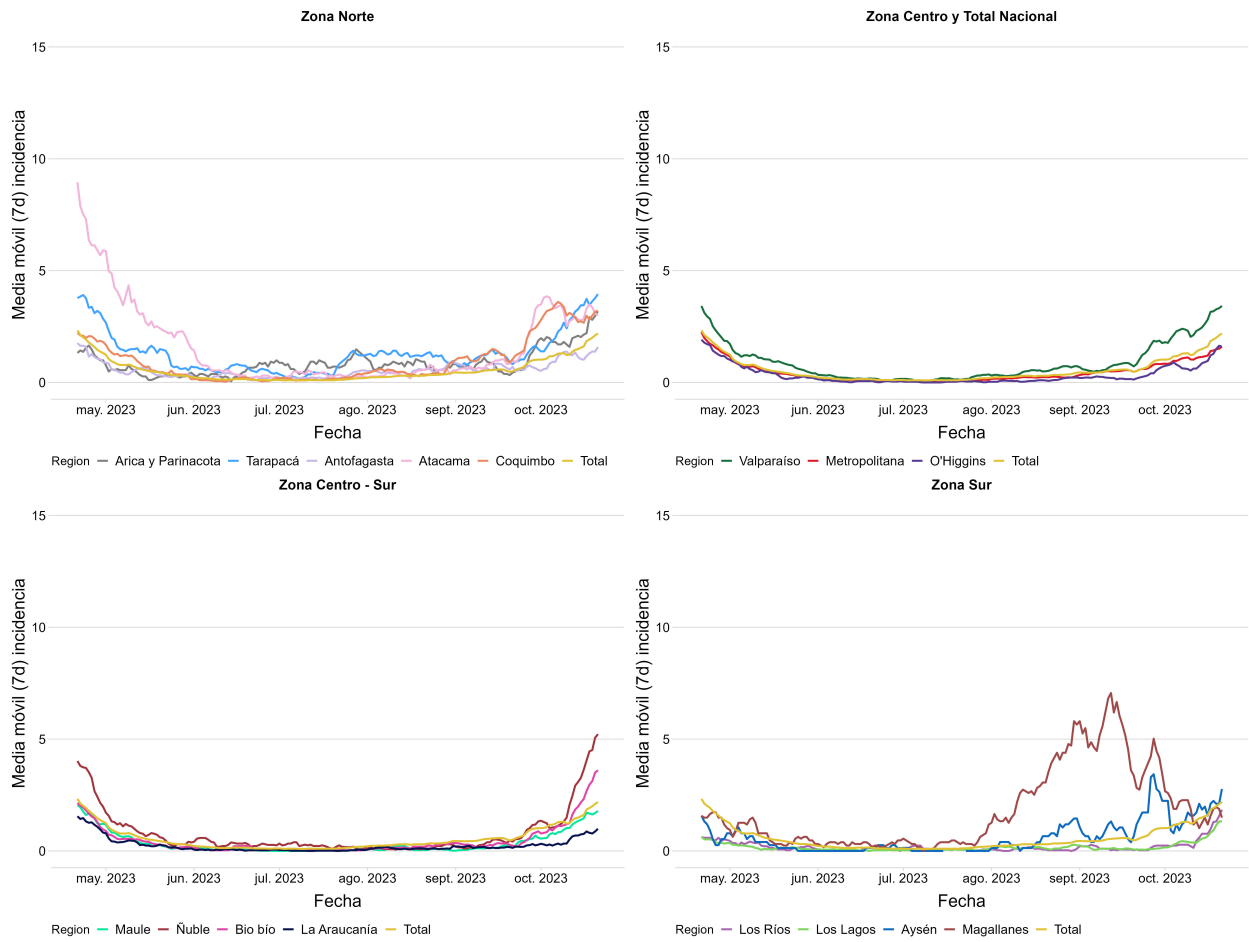
**Tabla 1. Casos nuevos y defunciones (U07.1) por COVID-19, comparación de las dos últimas semanas epidemiológicas (SE 41 y SE 42) y acumulados según región, al 21 de octubre de 2023**

Región	Casos nuevos confirmados semana epidemiológica	Variación casos última semana epidemiológica (%) (1)	Casos confirmados acumulados	Defunciones semana epidemiológica (2)	Defunciones acumuladas (2)
Arica	58	52,6	80.585	0	737
Tarapacá	111	20,7	115.448	1	1.044
Antofagasta	79	38,6	186.918	0	1.655
Atacama	67	6,3	121.270	1	610
Coquimbo	195	18,9	215.538	0	1.663
Valparaíso	481	39,0	506.844	5	5.291
Metropolitana	940	40,1	2.010.964	17	24.924
O'Higgins	114	86,9	227.528	1	2.266
Maule	146	33,9	352.882	3	2.834
Ñuble	190	69,6	162.637	1	1.129
Bio bío	425	82,4	520.755	7	4.110
Araucanía	71	42,0	298.075	0	2.372
Los Ríos	53	140,9	150.242	0	1.191
Los Lagos	84	140,0	245.844	1	2.211
Aysén	21	50,0	37.459	0	197
Magallanes	19	18,8	69.390	0	653
Desconocida	0	0,0	41	0	0
<b>Total</b>	<b>3.054</b>	<b>46,6</b>	<b>5.302.420</b>	<b>37</b>	<b>52.887</b>

(1) Variación porcentual entre el total de casos nuevos confirmados de la semana epidemiológica con respecto a la semana epidemiológica anterior.

(2) Se consideran fallecidos de códigos CIE-10 U07.1. La cuenta de fallecidos de la semana epidemiológica corresponde a nuevos casos reportados en la SE 42.

**Gráfico 2. Media móvil (siete días) casos nuevos confirmados por 100.00 habitantes. Según grupo de regiones y total. Chile, al 21 de octubre de 2023**



## Exámenes realizados

Desde marzo de 2020 hasta la SE 42, se reporta la toma de 50.197.029 exámenes, de los cuales 41.047.990 (82 %) corresponden a PCR y 9.149.039 (18 %) a antígenos. Durante dicha semana epidemiológica, se informa la realización de 33.792 PCR, con un promedio diario de 4.827 exámenes, y 11.619 antígenos, con un promedio diario de 1.660 exámenes.

A nivel nacional, se ha registrado en la SE 42, una positividad por PCR de 3,6 %, disminuyendo con respecto a la semana epidemiológica anterior (SE 41) que fue un 4,4 %. La región Metropolitana tuvo una positividad por PCR de 3,8 %.

Durante la SE 42, a nivel nacional, se ha registrado una positividad por antígenos de un 15,9 %, aumentando con respecto a la semana epidemiológica anterior (SE 41) que fue de 14,3 %. La región Metropolitana tuvo una positividad por antígeno de 17,2 %.

En las tablas 2 y 3 se muestra el detalle según región de: nuevos casos confirmados, test informados, positividad de casos según tipo de test y el número de test por millón de habitantes y según casos confirmados para los últimos 7 días (SE 42).

**Tabla 2. Test de PCR informados y positividad, según región de toma de muestra. Chile, al 21 de octubre de 2023**

Región	Casos confirmados PCR últimos 7 días	Test PCR últimos 7 días (1)	Positividad PCR últimos 7 días (%) (2)	Test PCR por millón de habitantes últimos 7 días	Test PCR por casos confirmados PCR últimos 7 días (3)
Arica	9	240	3,8	924	26,7
Tarapacá	12	545	2,2	1.357	45,4
Antofagasta	37	826	4,5	1.157	22,3
Atacama	7	292	2,4	915	41,7
Coquimbo	50	1.113	4,5	1.281	22,3
Valparaíso	113	3.316	3,4	1.649	29,3
Metropolitana	525	13.852	3,8	1.655	26,4
O'Higgins	34	1.233	2,8	1.212	36,3
Maule	59	2.517	2,3	2.165	42,7
Ñuble	29	614	4,7	1.182	21,2
Bio bío	206	4.947	4,2	2.942	24,0
Araucanía	36	1.516	2,4	1.474	42,1
Los Ríos	38	1.358	2,8	3.302	35,7
Los Lagos	36	943	3,8	1.039	26,2
Aysén	10	150	6,7	1.385	15,0
Magallanes	10	330	3,0	1.811	33,0
Desconocida	0	0	0,0	0	0,0
<b>Total</b>	<b>1.211</b>	<b>33.792</b>	<b>3,6</b>	<b>1.693</b>	<b>27,9</b>



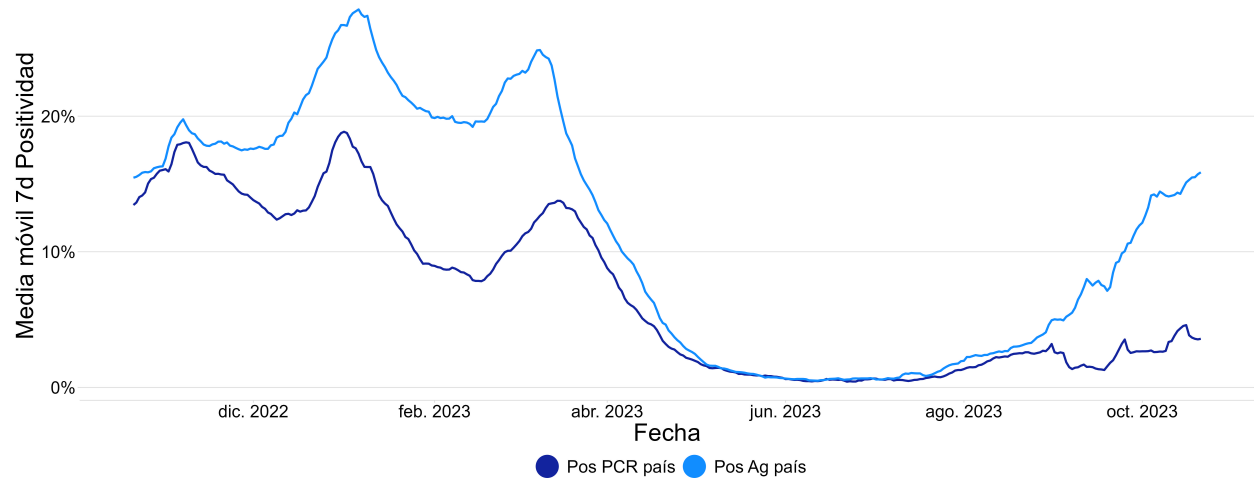
**Tabla 3. Test de antígeno informados y positividad, según región de toma de muestra. Chile, al 21 de octubre de 2023**

Región	Casos confirmados Ag últimos 7 días	Test Ag últimos 7 días (1)	Positividad Ag últimos 7 días (%) (2)	Test Ag por millón de habitantes últimos 7 días	Test Ag por casos confirmados Ag últimos 7 días (3)
Arica	49	343	14,3	1.320	7,0
Tarapacá	99	870	11,4	2.166	8,8
Antofagasta	42	248	16,9	347	5,9
Atacama	60	314	19,1	984	5,2
Coquimbo	145	849	17,1	977	5,9
Valparaíso	368	2.275	16,2	1.131	6,2
Metropolitana	415	2.415	17,2	289	5,8
O'Higgins	80	412	19,4	405	5,2
Maule	87	581	15,0	500	6,7
Ñuble	161	1.016	15,8	1.956	6,3
Bio bío	219	1.309	16,7	778	6,0
Araucanía	35	290	12,1	282	8,3
Los Ríos	15	90	16,7	219	6,0
Los Lagos	48	377	12,7	416	7,9
Aysén	11	50	22,0	462	4,5
Magallanes	9	180	5,0	988	20,0
Desconocida	0	0	0,0	0	0,0
<b>Total</b>	<b>1.843</b>	<b>11.619</b>	<b>15,9</b>	<b>582</b>	<b>6,3</b>

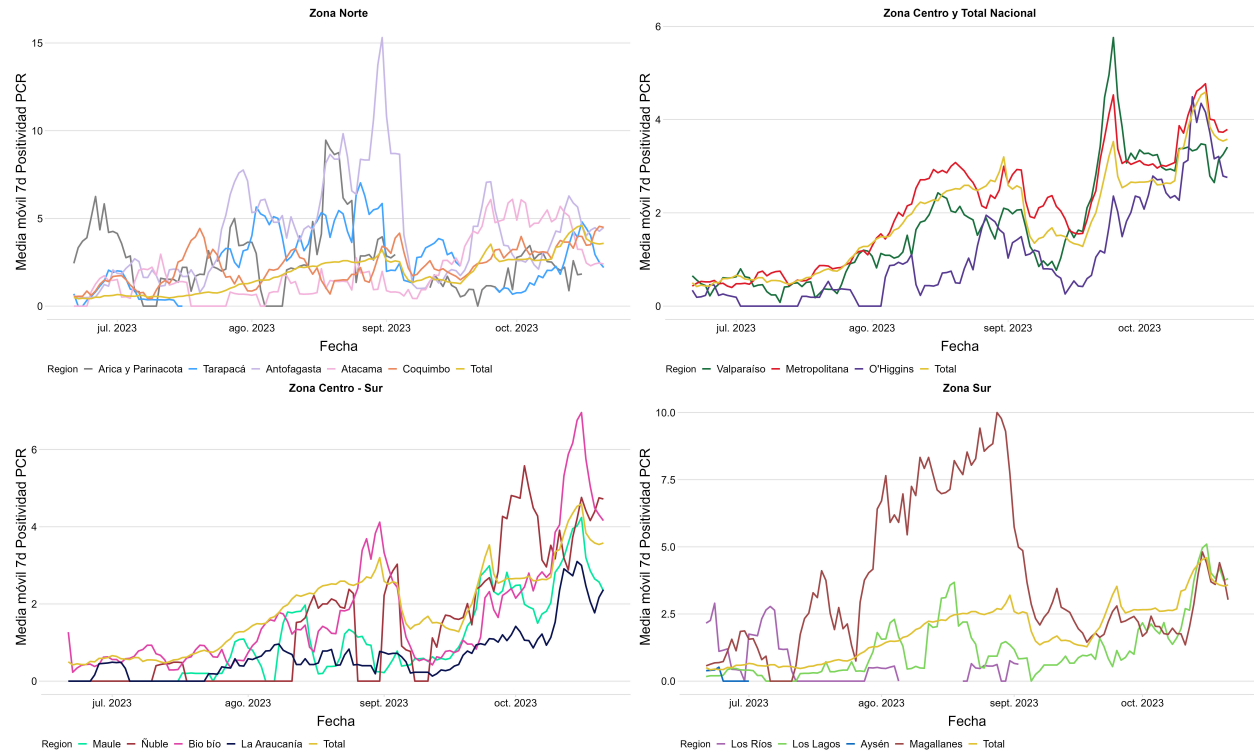
A nivel nacional, se observa un leve ascenso en la media móvil de la positividad, tanto de PCR como de antígenos, a partir de inicios de julio de 2023.

El gráfico 3 muestra la evolución de la media móvil de la positividad según tipo de test a nivel país en el último año móvil. Los gráficos 4 y 5 muestran tal evolución a nivel de zonas geográficas durante el último trimestre móvil, para PCR y antígeno respectivamente.

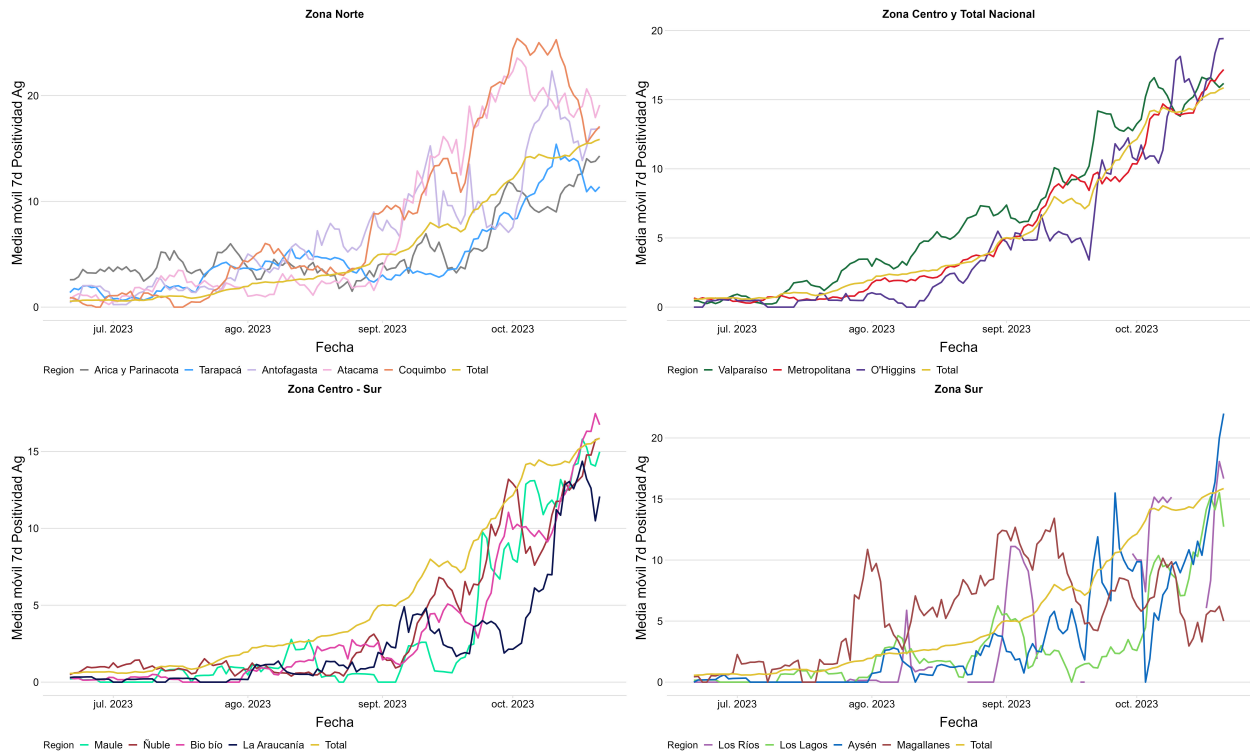
**Gráfico 3. Media móvil (siete días) positividad de casos PCR y antígeno. A nivel país, último año móvil. Chile, al 21 de octubre de 2023**



**Gráfico 4. Media móvil (siete días) positividad de casos PCR. Según grupo de regiones y total. Chile, al 21 de octubre de 2023**



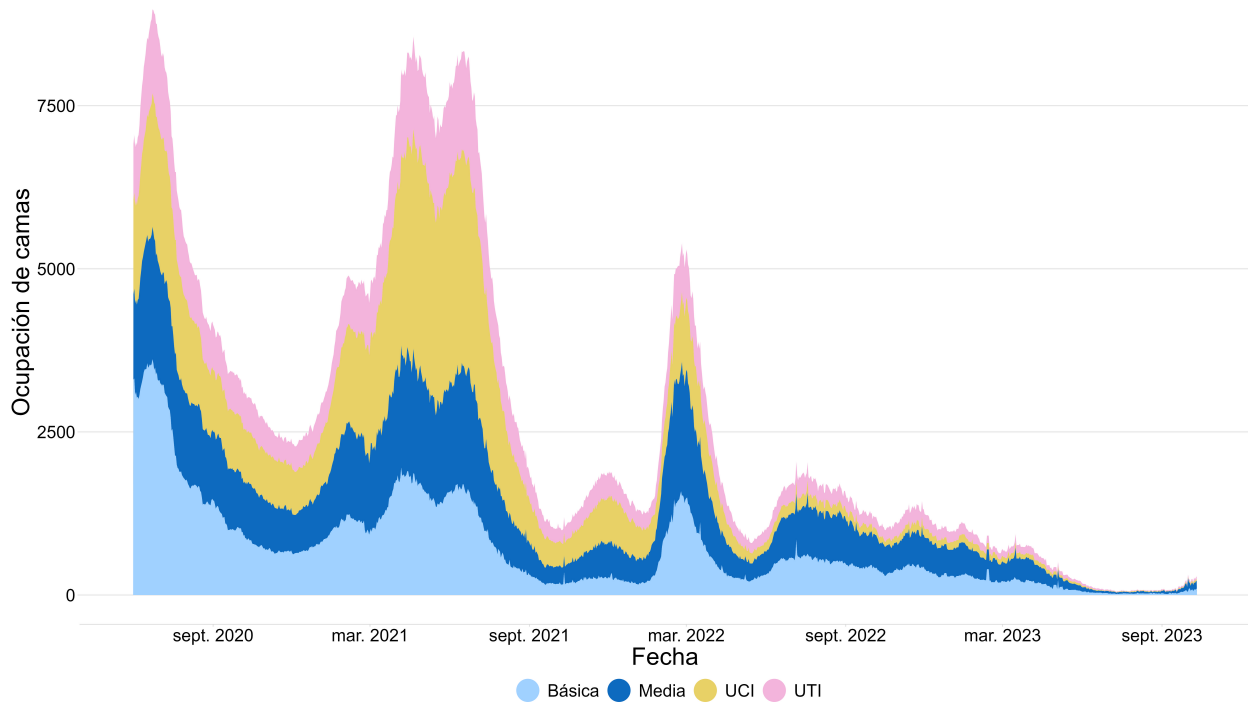
**Gráfico 5. Media móvil (siete días) positividad de casos Antígeno. Según región y total, último trimestre móvil. Chile, al 21 de octubre de 2023**



## Hospitalizaciones e ingresos a unidades de cuidados intensivos (UCI)

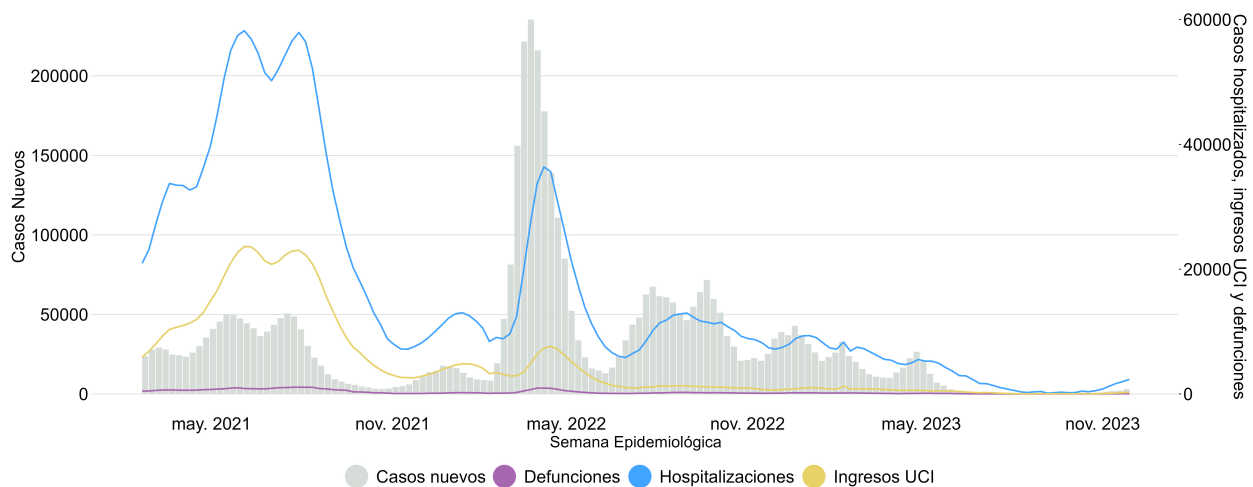
El 21 de octubre de 2023 se cuenta con un total de 370 camas ocupadas por pacientes Covid19, distribuidas en básicas, media, UTI y UCI.

**Gráfico 6. Evolución de la hospitalización de pacientes por Covid-19 según tipo de cama. Chile, al 21 de octubre de 2023**



A nivel país, durante la SE 42, se informa un total de 30 nuevas admisiones a unidades de cuidados intensivos (UCI), disminuyendo con respecto a la SE 41, donde ingresaron 31 pacientes. Las nuevas admisiones a UCI se presentan en las regiones de Tarapacá, Atacama, Coquimbo, Metropolitana, Ñuble, Biobío. Estos datos están sujetos a actualización posterior.

**Gráfico 7. Casos de COVID-19, defunciones, hospitalizaciones y admisiones a UCI informados según semana epidemiológica. Chile, al 21 de octubre de 2023**



## Avance en la campaña de vacunación para COVID-19

Al 24 de octubre de 2023 se han suministrado un total de 62.909.027 dosis de vacunas contra COVID-19 en Chile. Para la población de 18 años o más, se ha administrado como primera y única dosis a 14.536.750 personas, con una cobertura del 95,6%. El 94,3% de esta población ha completado su esquema de vacunación primario (dos dosis o dosis única de esquema con una dosis), sumando 14.336.638 personas. El 93,1% ha recibido la vacuna de refuerzo, es decir, 13.344.581 personas. Un total de 11.008.270 personas cuentan con la cuarta dosis, cubriendo un 82,5%.

En cuanto a la población entre 3 y 17 años, se han vacunado 3.574.945 personas con primera y única dosis, logrando una cobertura del 94,8%. De este grupo, el 89,7% cuenta con su esquema completo de vacunación, es decir, 3.384.897 personas. La cobertura de la vacuna de refuerzo en este grupo es del 71,9%, alcanzando a 2.433.927 personas. Finalmente, 863.721 personas, que representan el 35,5% de esta población, han recibido la cuarta dosis.

Adicionalmente, al 24 de octubre de 2023, se han suministrado un total de 3.936.109 dosis de la vacuna anual bivalente de COVID-19. Un total de 1.889.065 personas de 60 años y más han recibido la vacuna bivalente con una cobertura de un 58,7%.

**Tabla 4. Cobertura de vacuna anual bivalente, según criterios de elegibilidad. Chile, al 24 de octubre de 2023**

Grupos	Población	Dosis suministradas	Porcentaje de vacunación
Personas mayores a 60 años	3.218.654	1.889.065	58,7
Personas de 50 a 59 años	2.300.643	735.138	32,0
Personas crónicas menores a 50 años	1.057.310	367.971	34,8
Personal de salud menores a 50 años	380.948	271.323	71,2
Otros grupos priorizados menores a 50 años	1.368.301	184.507	13,5
Personas de 12 a 49 años	7.162.075	488.105	6,8

Nota técnica: La población objetivo corresponde a las personas vacunadas al 31 de diciembre del 2022 con esquema primario completo. Datos en proceso de validación.

Para más información visite <https://deis.minsal.cl>.



## Fuentes de información

1. Resultado de muestras de laboratorio extraída de la Plataforma Nacional de Toma de Muestras (PNTM) de MINSAL
2. Sistema de vigilancia epidemiológica EPIVIGILA del Departamento de Epidemiología del MINSAL
3. Investigación epidemiológica realizada por las unidades de Epidemiología de las Secretarías Regionales Ministeriales (SEREMI) de Salud del país.
4. Registro de defunciones del Departamento de Estadísticas e Información en Salud (DEIS) del MINSAL
5. Base de datos de la Unidad de Gestión Centralizada de Casos (UGCC) de la División de Gestión de Redes Asistenciales (DIGERA) del MINSAL.
6. Proyección de población del INE 2023 en base a Censo 2017