

Actualización Epidemiológica Semanal de COVID-19
Semana Epidemiológica 41 de 2023

Informe N.º 7. Fecha de publicación 18 de octubre de 2023. Corte de información 17 de octubre de 2023.

Contenido

- Resumen nacional
- Resumen regional
- Exámenes realizados
- Hospitalizaciones e ingresos a unidades de cuidados intensivos (UCI)
- Avance en la campaña de vacunación para COVID-19

Resumen nacional

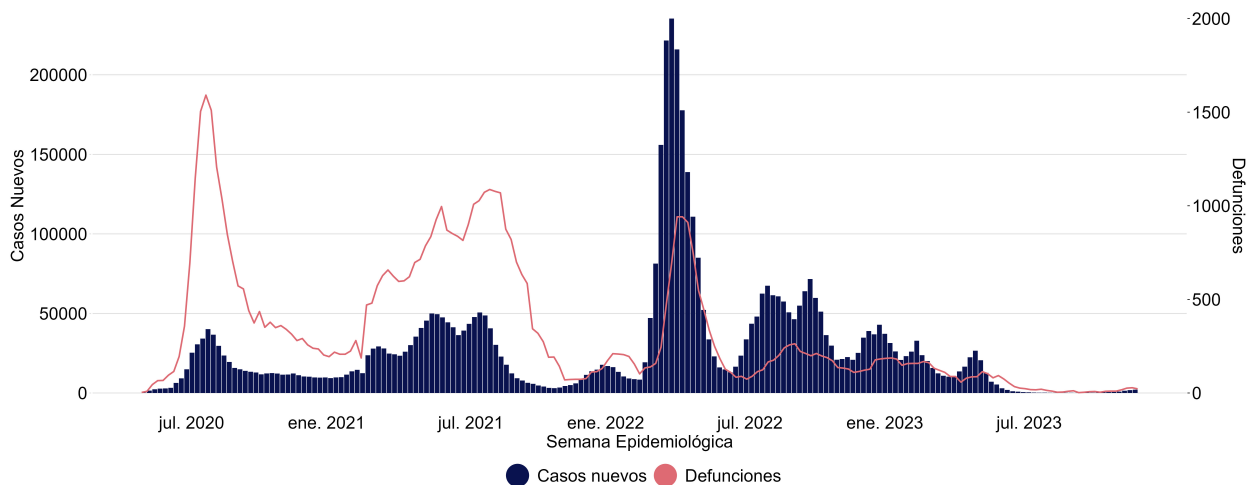
Al 14 de octubre de 2023 se reporta un acumulado de 5.299.330 casos confirmados por COVID-19 y de 61.760 defunciones incluyendo confirmados, sospechosos y probables.

Durante la semana epidemiológica 41 (SE 41), entre el domingo 08 de octubre de 2023 y el sábado 14 de octubre de 2023, se registraron 2.083 casos nuevos confirmados (con un promedio diario de 298 casos) aumentando en un 15,5 % con respecto a la semana epidemiológica anterior (SE 40). La positividad semanal para exámenes PCR fue de 4,4 %, aumentando con respecto a la SE anterior (2,6 %). La positividad para antígenos fue de 14,3 %, disminuyendo con respecto a la SE anterior (14,4 %).

Durante la SE 41 han fallecido 22 personas por COVID-19; de los cuales 20 casos corresponden a confirmados (código CIE U07.1) y 2 a sospechosos o probables (código CIE U07.2).

Los datos presentados en este informe son preliminares y deben ser sometidos a un proceso de validación, por lo que podrían cambiar. El detalle diario de los datos se publica en los reportes Covid19¹ y las bases de datos se pueden descargar desde el sitio del Ministerio de Ciencias².

Gráfico 1. Casos nuevos confirmados y defunciones por Covid-19 según semana epidemiológica. Chile, al 14 de octubre de 2023



Se considera a las defunciones de códigos CIE-10 U07.1 y U07.2.

¹Link: <https://www.gob.cl/pasoapaso/cifrasoficiales>

²Link: www.minciencia.gob.cl/covid19

Resumen regional

A nivel regional al comparar la SE 41 con respecto a su anterior (SE 40), el número de casos nuevos reportados aumentó en 12 regiones del país. Las regiones con mayor aumento de casos son Los Ríos (175%), Ñuble (173,2%) y Araucanía (108,3%).

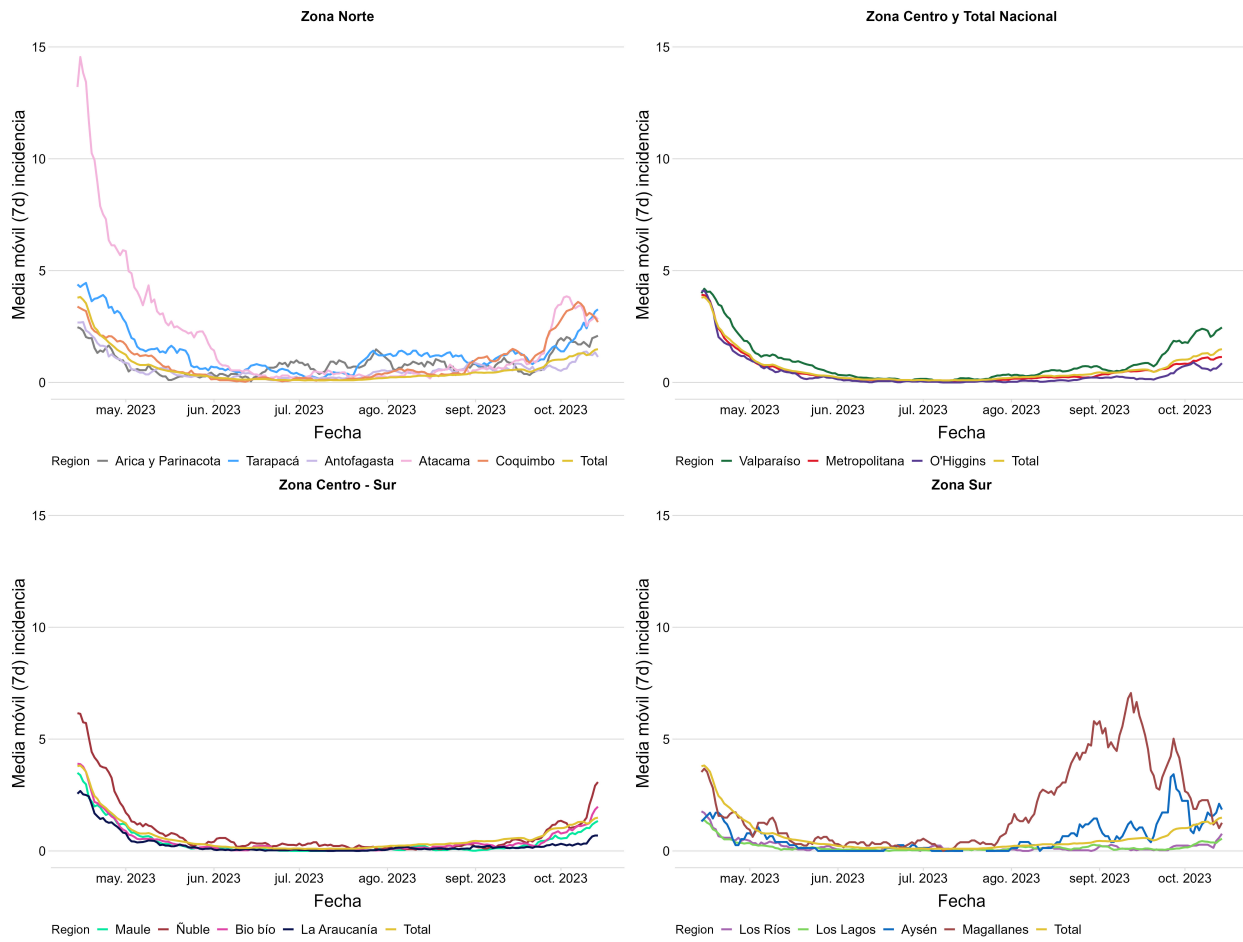
Tabla 1. Casos nuevos y defunciones (U07.1) por COVID-19, comparación de las dos últimas semanas epidemiológicas (SE 40 y SE 41) y acumulados según región, al 14 de octubre de 2023

Región	Casos nuevos confirmados semana epidemiológica	Variación casos última semana epidemiológica (%) (1)	Casos confirmados acumulados	Defunciones semana epidemiológica (2)	Defunciones acumuladas (2)
Arica	38	22,6	80.529	0	737
Tarapacá	92	43,8	115.336	0	1.043
Antofagasta	57	-3,4	186.838	0	1.655
Atacama	63	-17,1	121.202	3	609
Coquimbo	164	-25,1	215.343	2	1.661
Valparaíso	346	2,4	506.358	4	5.282
Metropolitana	671	6,2	2.010.005	5	24.904
O'Higgins	61	35,6	227.415	1	2.265
Maule	109	60,3	352.735	0	2.830
Ñuble	112	173,2	162.448	1	1.126
Bio bío	233	76,5	520.324	2	4.101
Araucanía	50	108,3	298.000	1	2.372
Los Ríos	22	175,0	150.189	0	1.191
Los Lagos	35	25,0	245.760	0	2.210
Aysén	14	55,6	37.437	0	197
Magallanes	16	-44,8	69.370	1	653
Desconocida	0	0,0	41	0	0
Total	2.083	15,5	5.299.330	20	52.836

(1) Variación porcentual entre el total de casos nuevos confirmados de la semana epidemiológica con respecto a la semana epidemiológica anterior.

(2) Se consideran fallecidos de códigos CIE-10 U07.1. La cuenta de fallecidos de la semana epidemiológica corresponde a nuevos casos reportados en la SE 41.

Gráfico 2. Media móvil (siete días) casos nuevos confirmados por 100.00 habitantes. Según grupo de regiones y total. Chile, al 14 de octubre de 2023



Exámenes realizados

Desde marzo de 2020 hasta la SE 41, se reporta la toma de 50.151.618 exámenes, de los cuales 41.014.198 (82 %) corresponden a PCR y 9.137.420 (18 %) a antígenos. Durante dicha semana epidemiológica, se informa la realización de 19.957 PCR, con un promedio diario de 2.851 exámenes, y 8.507 antígenos, con un promedio diario de 1.215 exámenes.

A nivel nacional, se ha registrado en la SE 41, una positividad por PCR de 4,4 %, aumentando con respecto a la semana epidemiológica anterior (SE 40) que fue un 2,6 %. La región Metropolitana tuvo una positividad por PCR de 4,6 %.

Durante la SE 41, a nivel nacional, se ha registrado una positividad por antígenos de un 14,3 %, disminuyendo con respecto a la semana epidemiológica anterior (SE 40) que fue de 14,4 %. La región Metropolitana tuvo una positividad por antígeno de 14 %.

En las tablas 2 y 3 se muestra el detalle según región de: nuevos casos confirmados, test informados, positividad de casos según tipo de test y el número de test por millón de habitantes y según casos confirmados para los últimos 7 días (SE 41).

Tabla 2. Test de PCR informados y positividad, según región de toma de muestra. Chile, al 14 de octubre de 2023

Región	Casos confirmados PCR últimos 7 días	Test PCR últimos 7 días (1)	Positividad PCR últimos 7 días (%) (2)	Test PCR por millón de habitantes últimos 7 días	Test PCR por casos confirmados PCR últimos 7 días (3)
Arica	3	116	2,6	446	38,7
Tarapacá	15	351	4,3	874	23,4
Antofagasta	21	357	5,9	500	17,0
Atacama	8	189	4,2	592	23,6
Coquimbo	23	696	3,3	801	30,3
Valparaíso	84	2.500	3,4	1.243	29,8
Metropolitana	396	8.583	4,6	1.026	21,7
O'Higgins	25	634	3,9	623	25,4
Maule	63	1.594	4,0	1.371	25,3
Ñuble	12	322	3,7	620	26,8
Bio bío	139	2.252	6,2	1.339	16,2
Araucanía	29	1.063	2,7	1.034	36,7
Los Ríos	19	579	3,3	1.408	30,5
Los Lagos	17	382	4,5	421	22,5
Aysén	6	113	5,3	1.043	18,8
Magallanes	9	226	4,0	1.240	25,1
Desconocida	0	0	0,0	0	0,0
Total	869	19.957	4,4	1.000	23,0

Tabla 3. Test de antígeno informados y positividad, según región de toma de muestra. Chile, al 14 de octubre de 2023

Región	Casos confirmados Ag últimos 7 días	Test Ag últimos 7 días (1)	Positividad Ag últimos 7 días (%) (2)	Test Ag por millón de habitantes últimos 7 días	Test Ag por casos confirmados Ag últimos 7 días (3)
Arica	35	302	11,6	1.162	8,6
Tarapacá	77	558	13,8	1.390	7,2
Antofagasta	36	205	17,6	287	5,7
Atacama	55	300	18,3	940	5,5
Coquimbo	141	675	20,9	777	4,8
Valparaíso	262	1.723	15,2	857	6,6
Metropolitana	275	1.958	14,0	234	7,1
O'Higgins	36	229	15,7	225	6,4
Maule	46	367	12,5	316	8,0
Ñuble	100	801	12,5	1.542	8,0
Bio bío	94	733	12,8	436	7,8
Araucanía	21	161	13,0	157	7,7
Los Ríos	3	48	6,2	117	16,0
Los Lagos	18	169	10,7	186	9,4
Aysén	8	83	9,6	766	10,4
Magallanes	7	195	3,6	1.070	27,9
Desconocida	0	0	0,0	0	0,0
Total	1.214	8.507	14,3	426	7,0

A nivel nacional, se observa un leve ascenso en la media móvil de la positividad, tanto de PCR como de antígenos, a partir de inicios de julio de 2023.

El gráfico 3 muestra la evolución de la media móvil de la positividad según tipo de test a nivel país en el último año móvil. Los gráficos 4 y 5 muestran tal evolución a nivel de zonas geográficas durante el último trimestre móvil, para PCR y antígeno respectivamente.

Gráfico 3. Media móvil (siete días) positividad de casos PCR y antígeno. A nivel país, último año móvil. Chile, al 14 de octubre de 2023

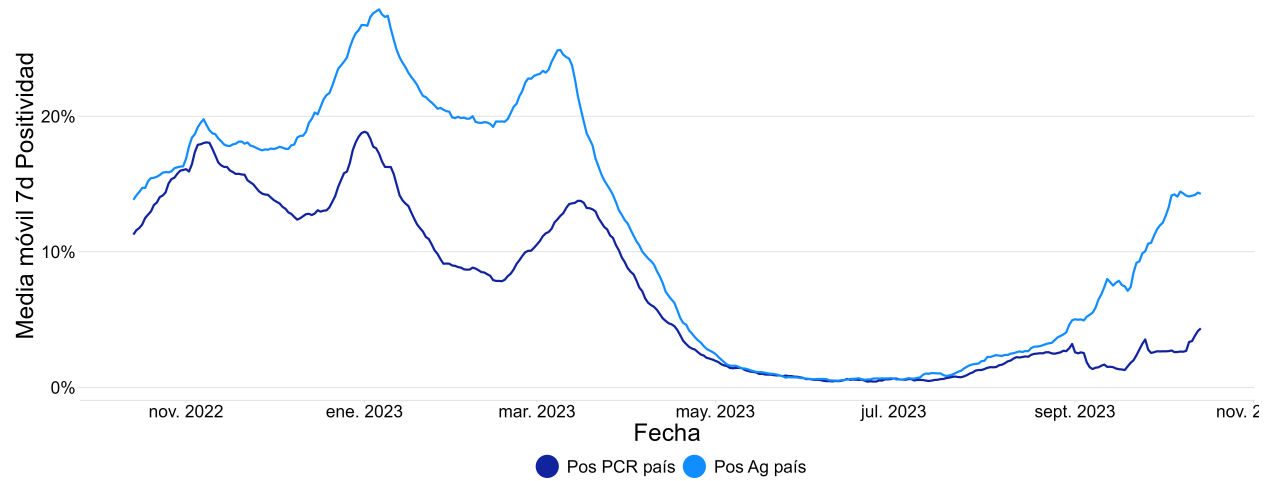


Gráfico 4. Media móvil (siete días) positividad de casos PCR. Según grupo de regiones y total. Chile, al 14 de octubre de 2023

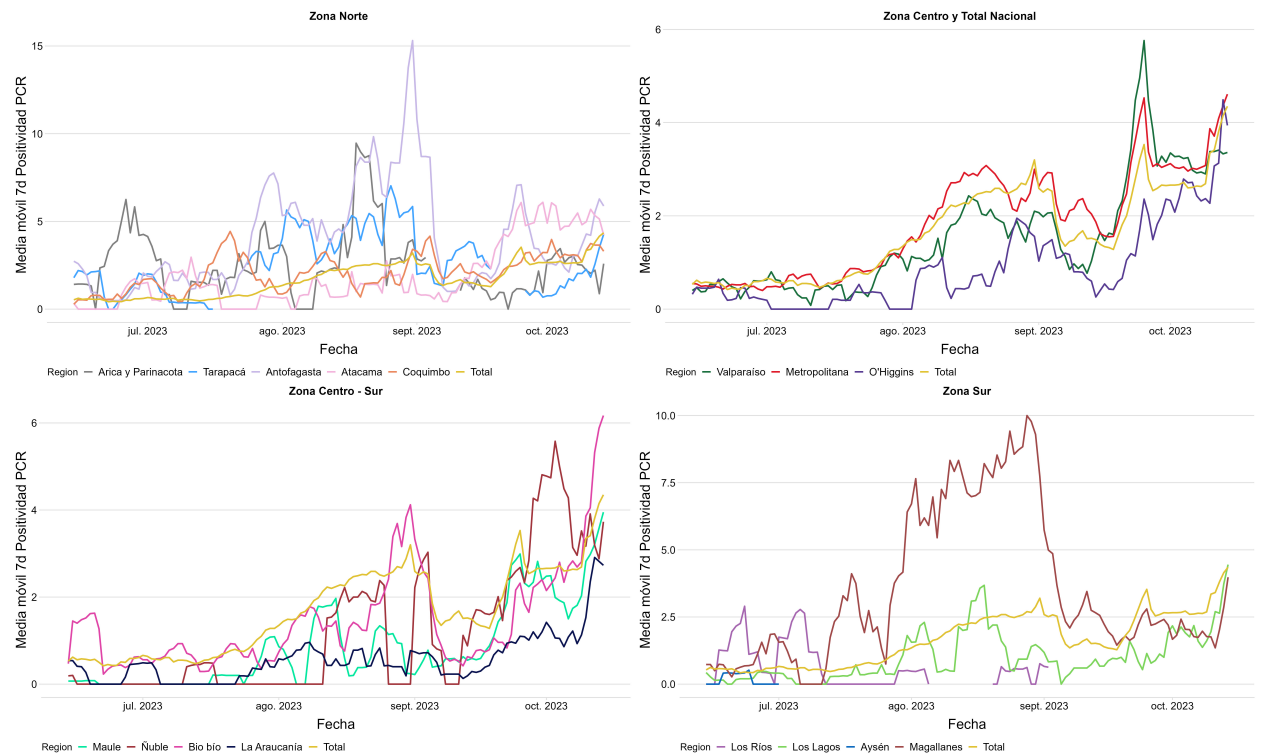
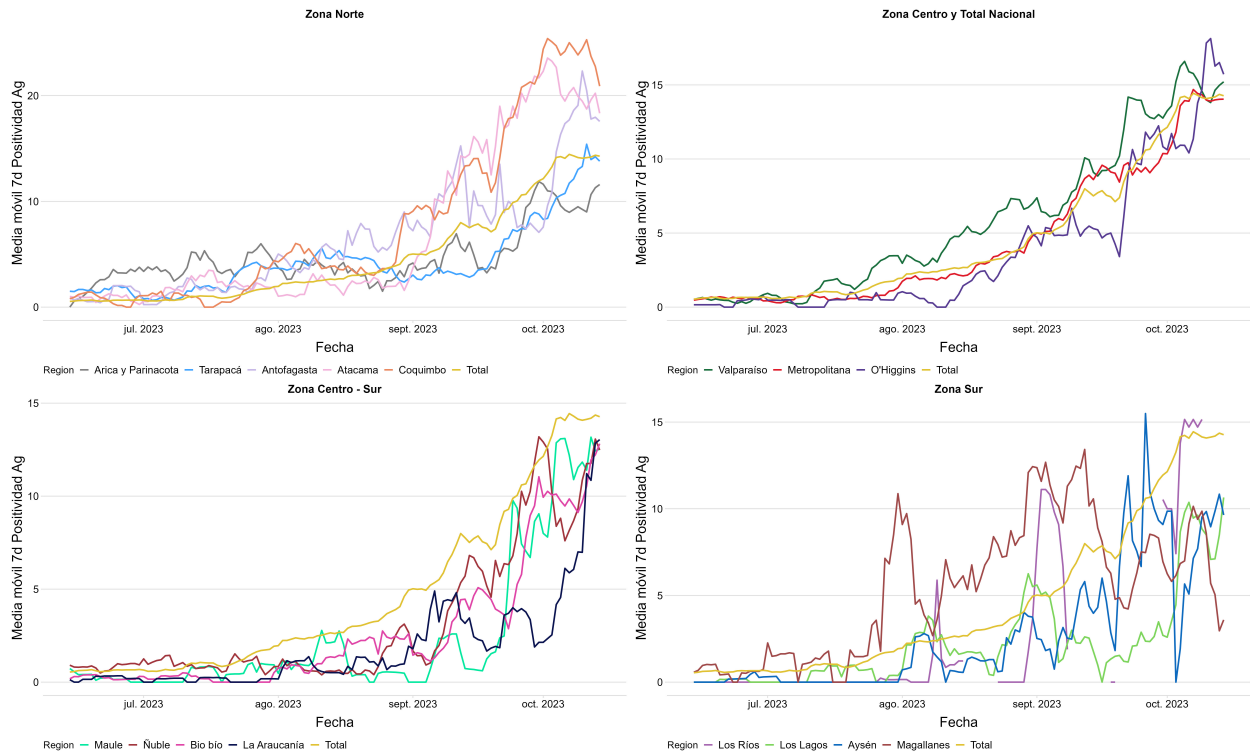


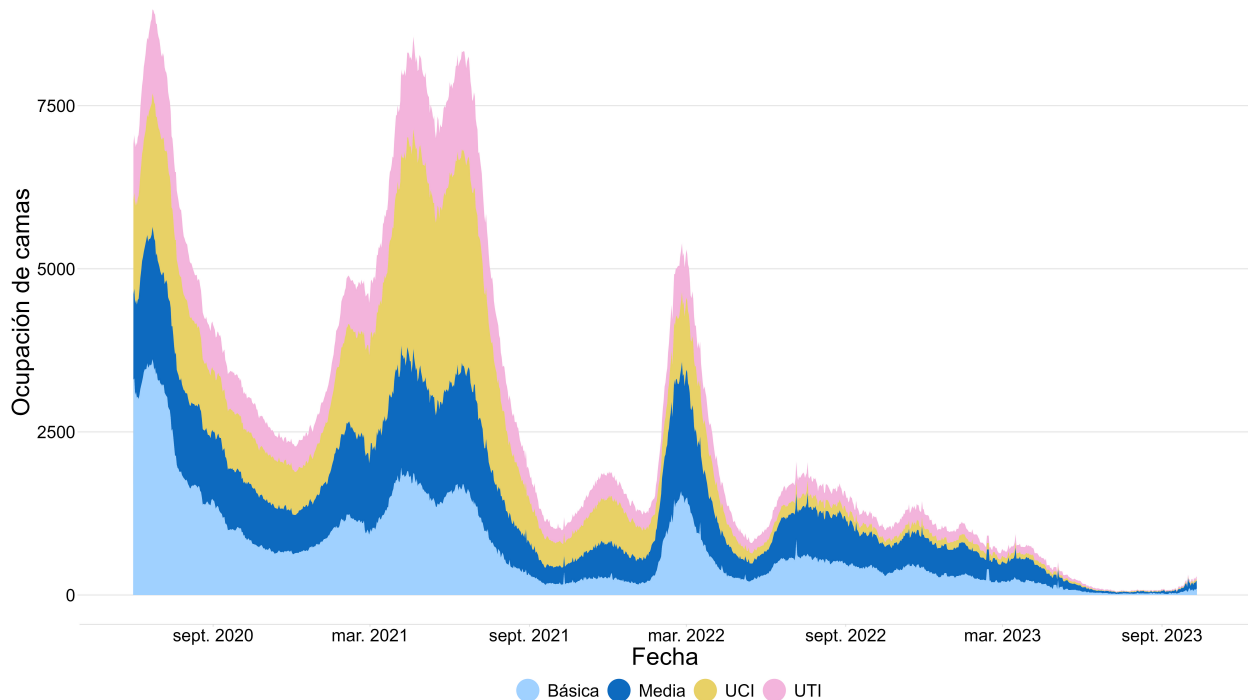
Gráfico 5. Media móvil (siete días) positividad de casos Antígeno. Según región y total, último trimestre móvil. Chile, al 14 de octubre de 2023



Hospitalizaciones e ingresos a unidades de cuidados intensivos (UCI)

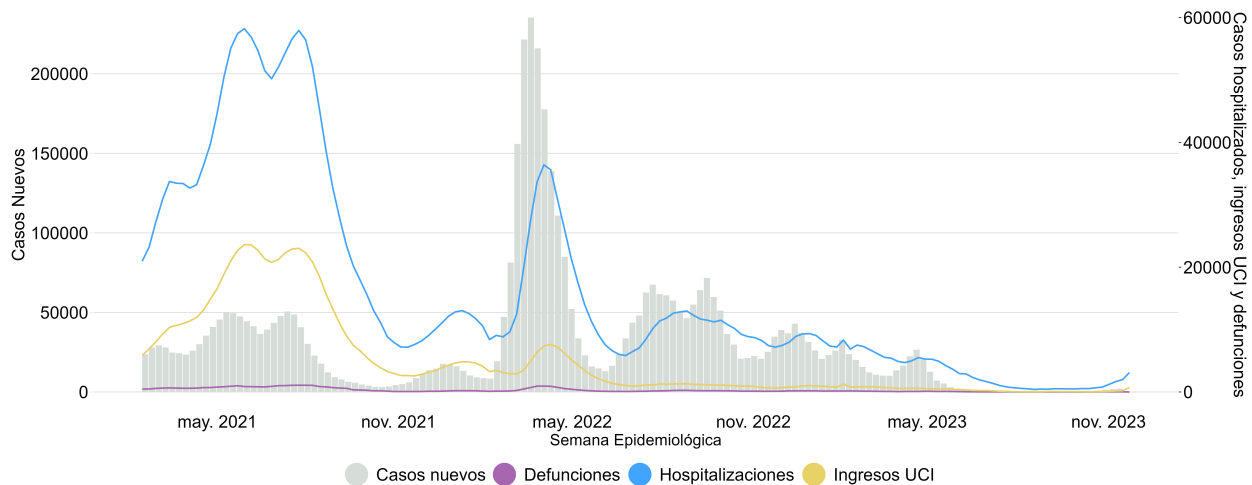
El 14 de octubre de 2023 se cuenta con un total de 318 camas ocupadas por pacientes Covid19, distribuidas en básicas, media, UTI y UCI.

Gráfico 6. Evolución de la hospitalización de pacientes por Covid-19 según tipo de cama. Chile, al 14 de octubre de 2023



A nivel país, durante la SE 41, se informa un total de 31 nuevas admisiones a unidades de cuidados intensivos (UCI), aumentando con respecto a la SE 40, donde ingresaron 25 pacientes. Las nuevas admisiones a UCI se presentan en las regiones de Antofagasta, Coquimbo, Valparaíso, Metropolitana, O'Higgins, Ñuble, Biobío y Aysén. Estos datos están sujetos a actualización posterior.

Gráfico 7. Casos de COVID-19, defunciones, hospitalizaciones y admisiones a UCI informados según semana epidemiológica. Chile, al 14 de octubre de 2023



Avance en la campaña de vacunación para COVID-19

Al 17 de octubre de 2023 se han suministrado un total de 62.907.962 dosis de vacunas contra COVID-19 en Chile. Para la población de 18 años o más, se ha administrado como primera y única dosis a 14.536.705 personas, con una cobertura del 95,6%. El 94,3% de esta población ha completado su esquema de vacunación primario (dos dosis o dosis única de esquema con una dosis), sumando 14.336.605 personas. El 93,1% ha recibido la vacuna de refuerzo, es decir, 13.344.571 personas. Un total de 11.008.265 personas cuentan con la cuarta dosis, cubriendo un 82,5%.

En cuanto a la población entre 3 y 17 años, se han vacunado 3.574.765 personas con primera y única dosis, logrando una cobertura del 94,8%. De este grupo, el 89,7% cuenta con su esquema completo de vacunación, es decir, 3.384.762 personas. La cobertura de la vacuna de refuerzo en este grupo es del 71,9%, alcanzando a 2.433.549 personas. Finalmente, 863.443 personas, que representan el 35,5% de esta población, han recibido la cuarta dosis.

Adicionalmente, se han suministrado un total de 3.931.358 dosis de la vacuna anual bivalente de COVID-19. Un total de 1.888.120 personas de 60 años y más han recibido la vacuna bivalente con una cobertura de un 58,7%.

Tabla 4. Cobertura de vacuna anual bivalente, según criterios de elegibilidad. Chile, al 17 de octubre de 2023

Grupos	Población	Dosis suministradas	Porcentaje de vacunación
Personas mayores a 60 años	3.218.654	1.888.120	58,7
Personas de 50 a 59 años	2.300.643	734.480	31,9
Personas crónicas menores a 50 años	1.057.310	367.666	34,8
Personal de salud menores a 50 años	380.948	271.162	71,2
Otros grupos priorizados menores a 50 años	1.368.301	184.446	13,5
Personas de 12 a 49 años	7.162.075	485.484	6,8

Nota técnica: La población objetivo corresponde a las personas vacunadas al 31 de diciembre del 2022 con esquema primario completo. Datos en proceso de validación.

Para más información visite <https://deis.minsal.cl>.



Fuentes de información

1. Resultado de muestras de laboratorio extraída de la Plataforma Nacional de Toma de Muestras (PNTM) de MINSAL
2. Sistema de vigilancia epidemiológica EPIVIGILA del Departamento de Epidemiología del MINSAL
3. Investigación epidemiológica realizada por las unidades de Epidemiología de las Secretarías Regionales Ministeriales (SEREMI) de Salud del país.
4. Registro de defunciones del Departamento de Estadísticas e Información en Salud (DEIS) del MINSAL
5. Base de datos de la Unidad de Gestión Centralizada de Casos (UGCC) de la División de Gestión de Redes Asistenciales (DIGERA) del MINSAL.
6. Proyección de población del INE 2023 en base a Censo 2017