

Actualización Epidemiológica Semanal de COVID-19
Semana Epidemiológica 39 de 2023

Informe N.º 5. Fecha de publicación 4 de octubre de 2023. Corte de información 2 de octubre de 2023.

Contenido

- Resumen nacional
- Resumen regional
- Exámenes realizados
- Hospitalizaciones e ingresos a unidades de cuidados intensivos (UCI)
- Avance en la campaña de vacunación para COVID-19

Resumen nacional

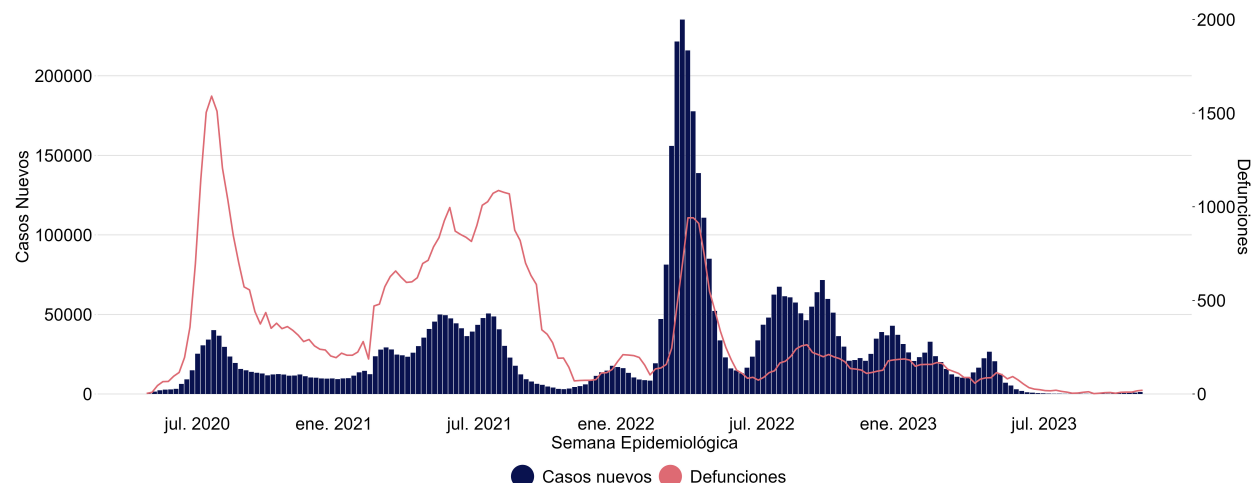
Al 30 de septiembre de 2023 se reporta un acumulado de 5.295.370 casos confirmados por COVID-19 y de 61.704 defunciones incluyendo confirmados, sospechosos y probables.

Durante la semana epidemiológica 39 (SE 39), entre el domingo 24 de septiembre de 2023 y el sábado 30 de septiembre de 2023, se registraron 1.421 casos nuevos confirmados (con un promedio diario de 203 casos) aumentando en un 66 % con respecto a la semana epidemiológica anterior (SE 38). La positividad semanal para exámenes PCR fue de 2,7 %, disminuyendo con respecto a la SE anterior (2,8 %). La positividad para antígenos fue de 11,9 %, aumentando con respecto a la SE anterior (9,3 %).

Durante la SE 39 han fallecido 20 personas por COVID-19; de los cuales 19 casos corresponden a confirmados (código CIE U07.1) y 1 a sospechosos o probables (código CIE U07.2).

Los datos presentados en este informe son preliminares y deben ser sometidos a un proceso de validación, por lo que podrían cambiar. El detalle diario de los datos se publica en los reportes Covid19¹ y las bases de datos se pueden descargar desde el sitio del Ministerio de Ciencias².

Gráfico 1. Casos nuevos confirmados y defunciones por Covid-19 según semana epidemiológica. Chile, al 30 de septiembre de 2023



Se considera a las defunciones de códigos CIE-10 U07.1 y U07.2.

¹Link: <https://www.gob.cl/pasoapaso/cifrasoficiales>

²Link: www.minciencia.gob.cl/covid19

Resumen regional

A nivel regional al comparar la SE 39 con respecto a su anterior (SE 38), el número de casos nuevos reportados aumentó en 16 regiones del país. Las regiones con mayor aumento de casos son Los Ríos (600 %), Bio bío (333,3 %) y Arica (240 %).

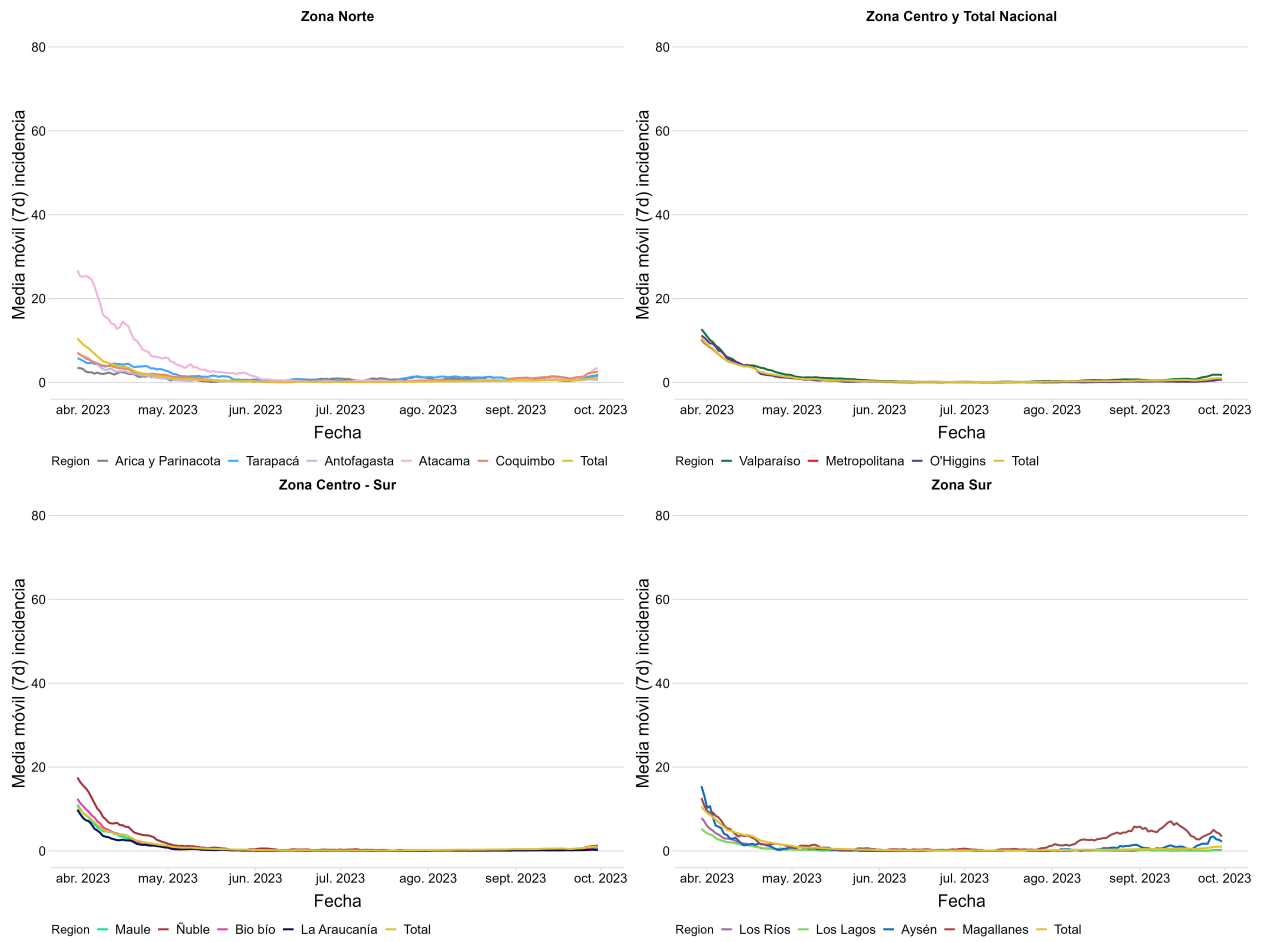
Tabla 1. Casos nuevos y defunciones (U07.1) por COVID-19, comparación de las dos últimas semanas epidemiológicas (SE 38 y SE 39) y acumulados según región, al 30 de septiembre de 2023

Región	Casos nuevos confirmados semana epidemiológica	Variación casos última semana epidemiológica (%) (1)	Casos confirmados acumulados	Defunciones semana epidemiológica (2)	Defunciones acumuladas (2)
Arica	34	240,0	80.460	1	737
Tarapacá	42	55,6	115.176	0	1.043
Antofagasta	28	3,7	186.722	0	1.655
Atacama	77	234,8	121.061	2	605
Coquimbo	158	102,6	214.960	0	1.656
Valparaíso	248	43,4	505.667	5	5.269
Metropolitana	487	38,7	2.008.659	11	24.885
O'Higgins	50	177,8	227.306	0	2.262
Maule	48	50,0	352.556	0	2.829
Ñuble	48	152,6	162.294	0	1.125
Bio bío	104	333,3	519.949	0	4.097
Araucanía	20	42,9	297.926	0	2.371
Los Ríos	7	600,0	150.158	0	1.191
Los Lagos	9	125,0	245.697	0	2.210
Aysén	17	30,8	37.413	0	196
Magallanes	44	4,8	69.325	0	652
Desconocida	0	0,0	41	0	0
Total	1.421	66,0	5.295.370	19	52.783

(1) Variación porcentual entre el total de casos nuevos confirmados de la semana epidemiológica con respecto a la semana epidemiológica anterior.

(2) Se consideran fallecidos de códigos CIE-10 U07.1. La cuenta de fallecidos de la semana epidemiológica corresponde a nuevos casos reportados en la SE 39.

Gráfico 2. Media móvil (siete días) casos nuevos confirmados por 100.00 habitantes. Según grupo de regiones y total. Chile, al 30 de septiembre de 2023



Exámenes realizados

Desde marzo de 2020 hasta la SE 39, se reporta la toma de 50.088.762 exámenes, de los cuales 40.967.438 (82 %) corresponden a PCR y 9.121.324 (18 %) a antígenos. Durante dicha semana epidemiológica, se informa la realización de 23.472 PCR, con un promedio diario de 3.353 exámenes, y 6.681 antígenos, con un promedio diario de 954 exámenes.

A nivel nacional, se ha registrado en la SE 39, una positividad por PCR de 2,7 %, disminuyendo con respecto a la semana epidemiológica anterior (SE 38) que fue un 2,8 %. La región Metropolitana tuvo una positividad por PCR de 3,1 %.

Durante la SE 39, a nivel nacional, se ha registrado una positividad por antígenos de un 11,9 %, aumentando con respecto a la semana epidemiológica anterior (SE 38) que fue de 9,3 %. La región Metropolitana tuvo una positividad por antígeno de 10,4 %.

En las tablas 2 y 3 se muestra el detalle según región de: nuevos casos confirmados, test informados, positividad de casos según tipo de test y el número de test por millón de habitantes y según casos confirmados para los últimos 7 días (SE 39).

Tabla 2. Test de PCR informados y positividad, según región de toma de muestra. Chile, al 30 de septiembre de 2023

Región	Casos confirmados PCR últimos 7 días	Test PCR últimos 7 días (1)	Positividad PCR últimos 7 días (%) (2)	Test PCR por millón de habitantes últimos 7 días	Test PCR por casos confirmados PCR últimos 7 días (3)
Arica	1	106	0,9	408	106,0
Tarapacá	4	584	0,7	1.454	146,0
Antofagasta	15	512	2,9	717	34,1
Atacama	12	197	6,1	618	16,4
Coquimbo	30	928	3,2	1.068	30,9
Valparaíso	62	1.970	3,1	980	31,8
Metropolitana	307	9.975	3,1	1.192	32,5
O'Higgins	24	1.018	2,4	1.000	42,4
Maule	29	1.215	2,4	1.045	41,9
Ñuble	10	208	4,8	400	20,8
Bio bío	68	2.836	2,4	1.687	41,7
Araucanía	17	1.422	1,2	1.383	83,6
Los Ríos	5	731	0,7	1.778	146,2
Los Lagos	6	312	1,9	344	52,0
Aysén	10	414	2,4	3.822	41,4
Magallanes	23	1.044	2,2	5.729	45,4
Desconocida	0	0	0,0	0	0,0
Total	623	23.472	2,7	1.176	37,7

Tabla 3. Test de antígeno informados y positividad, según región de toma de muestra. Chile, al 30 de septiembre de 2023

Región	Casos confirmados Ag últimos 7 días	Test Ag últimos 7 días (1)	Positividad Ag últimos 7 días (%) (2)	Test Ag por millón de habitantes últimos 7 días	Test Ag por casos confirmados Ag últimos 7 días (3)
Arica	33	278	11,9	1.070	8,4
Tarapacá	38	432	8,8	1.076	11,4
Antofagasta	13	184	7,1	258	14,2
Atacama	65	300	21,7	940	4,6
Coquimbo	128	580	22,1	667	4,5
Valparaíso	186	1.458	12,8	725	7,8
Metropolitana	180	1.736	10,4	208	9,6
O'Higgins	26	240	10,8	236	9,2
Maule	19	210	9,0	181	11,1
Ñuble	38	288	13,2	554	7,6
Bio bío	36	326	11,0	194	9,1
Araucanía	3	140	2,1	136	46,7
Los Ríos	2	19	10,5	46	9,5
Los Lagos	3	111	2,7	122	37,0
Aysén	7	77	9,1	711	11,0
Magallanes	21	302	7,0	1.657	14,4
Desconocida	0	0	0,0	0	0,0
Total	798	6.681	11,9	335	8,4

A nivel nacional, se observa un leve ascenso en la media móvil de la positividad, tanto de PCR como de antígenos, a partir de inicios de julio de 2023.

El gráfico 3 muestra la evolución de la media móvil de la positividad según tipo de test a nivel país en el último año móvil. Los gráficos 4 y 5 muestran tal evolución a nivel de zonas geográficas durante el último trimestre móvil, para PCR y antígeno respectivamente.

Gráfico 3. Media móvil (siete días) positividad de casos PCR y antígeno. A nivel país, último año móvil. Chile, al 30 de septiembre de 2023

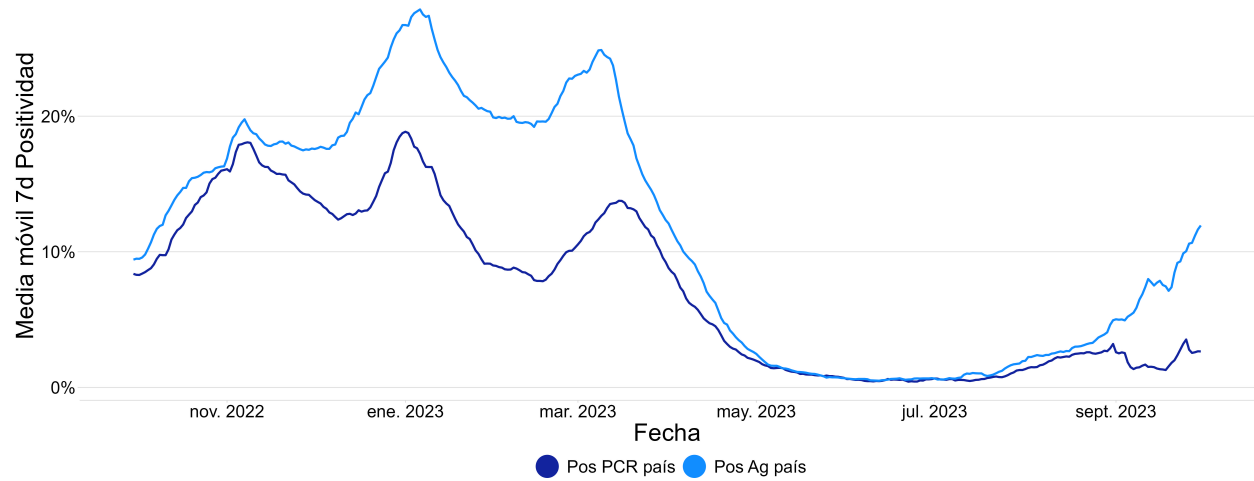


Gráfico 4. Media móvil (siete días) positividad de casos PCR. Según grupo de regiones y total. Chile, al 30 de septiembre de 2023

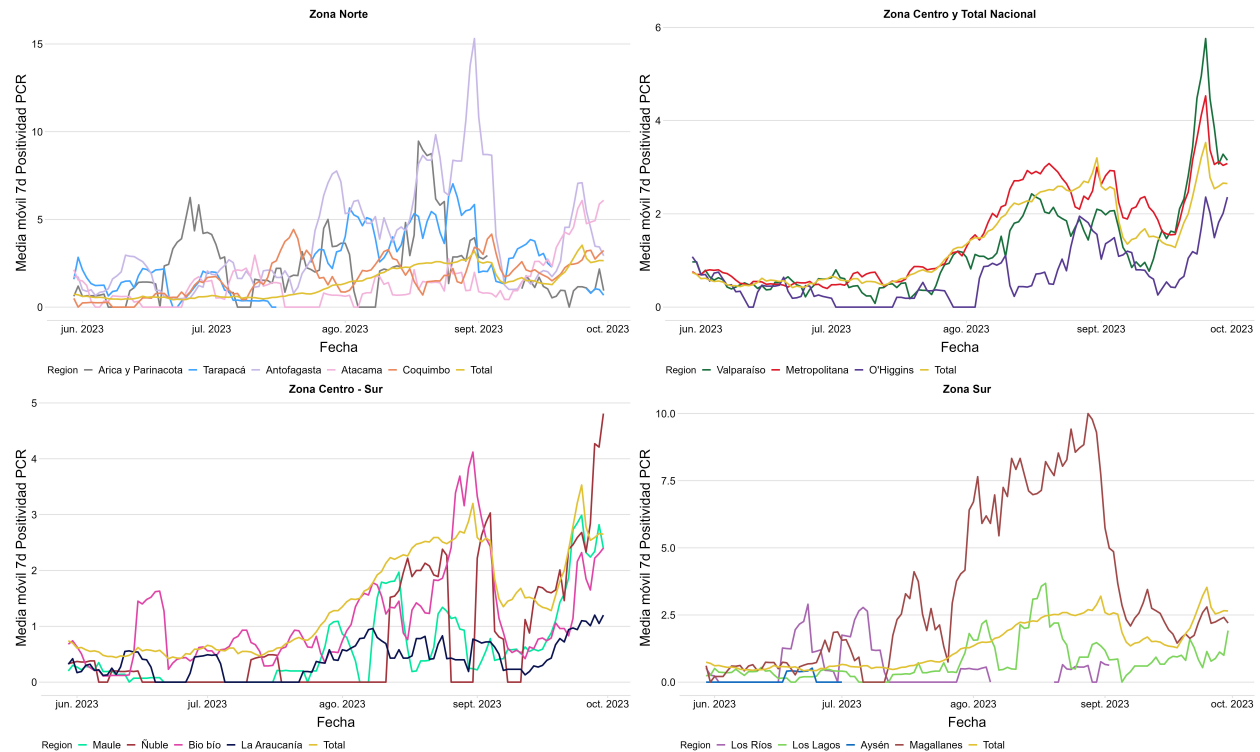
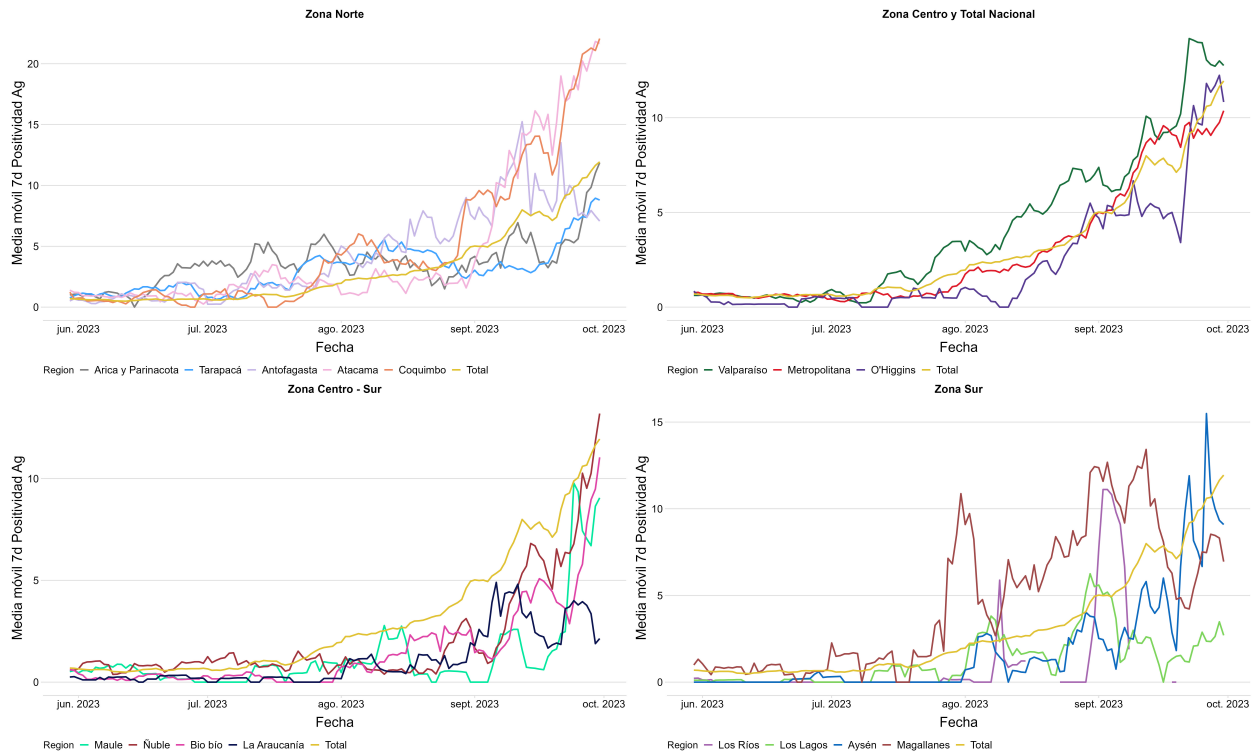


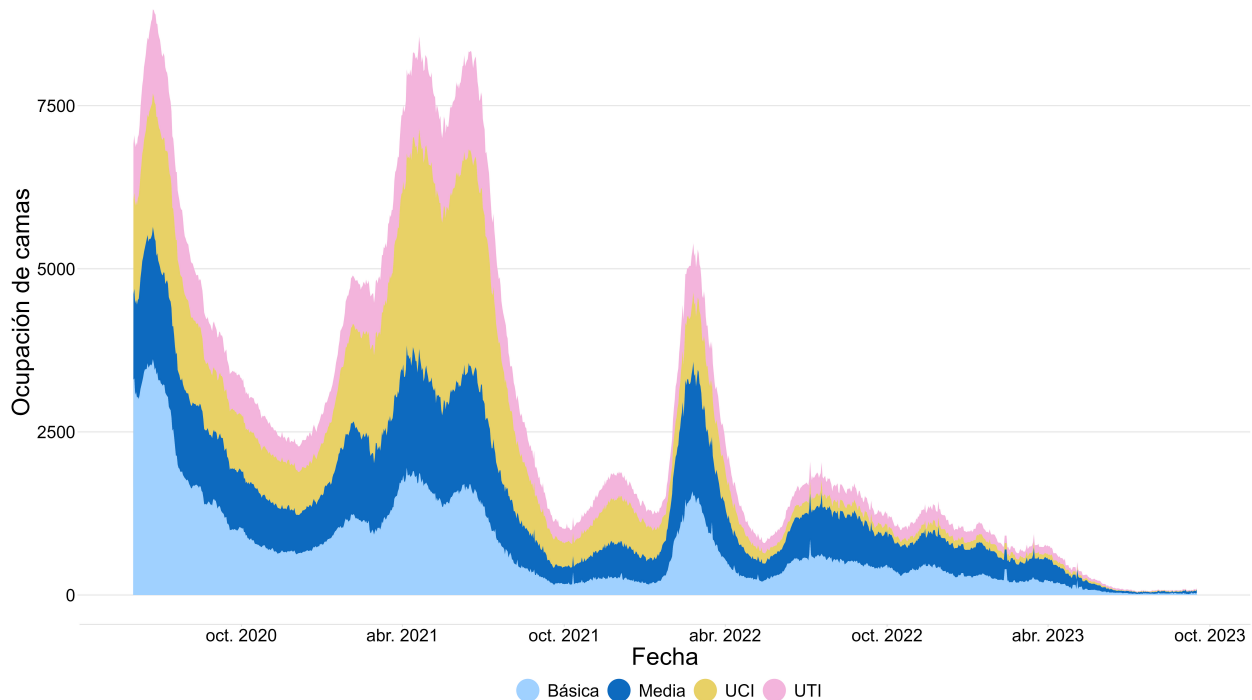
Gráfico 5. Media móvil (siete días) positividad de casos Antígeno. Según región y total, último trimestre móvil. Chile, al 30 de septiembre de 2023



Hospitalizaciones e ingresos a unidades de cuidados intensivos (UCI)

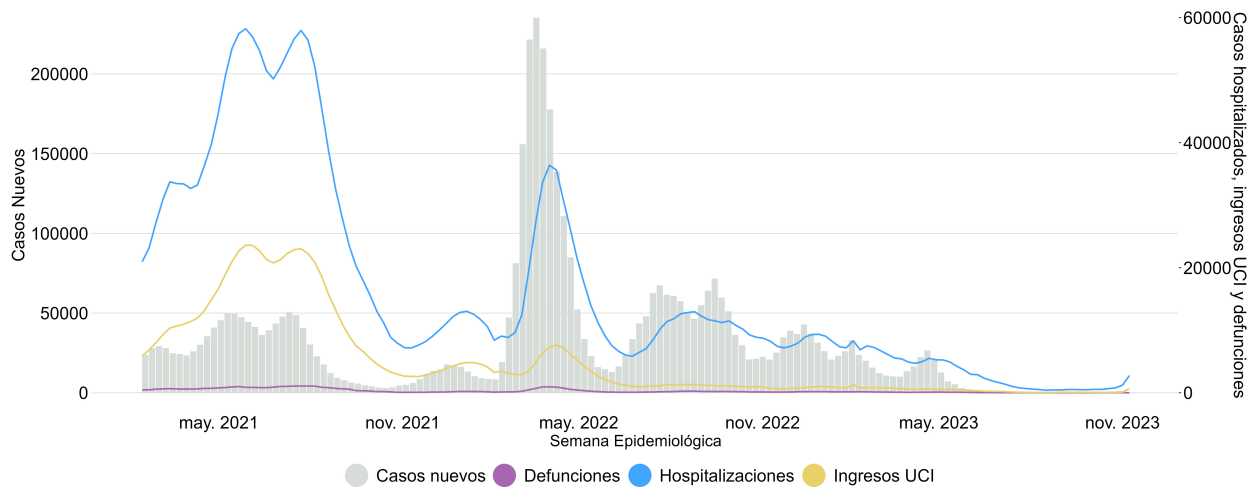
El 30 de septiembre de 2023 se cuenta con un total de 173 camas ocupadas por pacientes Covid19, distribuidas en básicas, media, UTI y UCI.

Gráfico 6. Evolución de la hospitalización de pacientes por Covid-19 según tipo de cama. Chile, al 30 de septiembre de 2023



A nivel país, durante los últimos 7 días (SE 39), se informa un total de 21 nuevas admisiones a unidades de cuidados intensivos (UCI), aumentando con respecto a los 7 días previos (SE 38) donde ingresaron 14 pacientes. Las nuevas admisiones a UCI se presentan en las regiones de Atacama, Coquimbo, Valparaíso, Metropolitana, BioBío, Los Ríos y Aysén. Estos datos son preliminares y podrían cambiar con futuras actualizaciones.

Gráfico 7. Casos de COVID-19, defunciones, hospitalizaciones y admisiones a UCI informados según semana epidemiológica. Chile, al 30 de septiembre de 2023



Avance en la campaña de vacunación para COVID-19

Al 2 de octubre de 2023 se han suministrado un total de 62.906.692 dosis de vacunas contra COVID-19 en Chile. Para la población de 18 años o más, se ha administrado como primera y única dosis a 14.536.608 personas, con una cobertura del 95,6%. El 94,3% de esta población ha completado su esquema de vacunación primario (dos dosis o dosis única de esquema con una dosis), sumando 14.336.538 personas. El 93,1% ha recibido la vacuna de refuerzo, es decir, 13.344.543 personas. Un total de 11.008.229 personas cuentan con la cuarta dosis, cubriendo un 82,5%.

En cuanto a los menores entre 3 y 17 años, se han vacunado 3.574.556 personas con primera y única dosis, logrando una cobertura del 94,8%. De este grupo, el 89,7% cuenta con su esquema completo de vacunación, es decir, 3.384.548 personas. La cobertura de la vacuna de refuerzo en este grupo es del 71,9%, alcanzando a 2.433.123 personas. Finalmente, 863.252 personas, que representan el 35,5% de esta población, han recibido la cuarta dosis.

Adicionalmente, se han suministrado un total de 3.922.456 dosis de la vacuna anual bivalente de COVID-19. Un total de 1.886.382 personas de 60 años y más han recibido la vacuna bivalente con una cobertura de un 58,6%.

Tabla 4. Cobertura de vacuna anual bivalente, según criterios de elegibilidad. Chile, al 2 de octubre de 2023

Grupos	Población	Dosis suministradas	Porcentaje de vacunación
Personas mayores a 60 años	3.218.654	1.886.382	58,6
Personas de 50 a 59 años	2.300.643	733.234	31,9
Personas crónicas menores a 50 años	1.057.310	367.052	34,7
Personal de salud menores a 50 años	380.984	270.852	71,1
Otros grupos priorizados menores a 50 años	1.368.301	184.060	13,5
Personas de 12 a 49 años	7.162.075	480.876	6,7

Nota técnica: La población objetivo corresponde a las personas vacunadas al 31 de diciembre del 2022 con esquema primario completo. Datos en proceso de validación.

Para más información visite <https://deis.minsal.cl>.



Fuentes de información

1. Resultado de muestras de laboratorio extraída de la Plataforma Nacional de Toma de Muestras (PNTM) de MINSAL
2. Sistema de vigilancia epidemiológica EPIVIGILA del Departamento de Epidemiología del MINSAL
3. Investigación epidemiológica realizada por las unidades de Epidemiología de las Secretarías Regionales Ministeriales (SEREMI) de Salud del país.
4. Registro de defunciones del Departamento de Estadísticas e Información en Salud (DEIS) del MINSAL
5. Base de datos de la Unidad de Gestión Centralizada de Casos (UGCC) de la División de Gestión de Redes Asistenciales (DIGERA) del MINSAL.
6. Proyección de población del INE 2023 en base a Censo 2017