

Actualización Epidemiológica Semanal de COVID-19
Semana Epidemiológica 37 de 2023

Informe N.º 3. Fecha de publicación 22 de septiembre de 2023. Corte de información 21 de septiembre de 2023.

Contenido

- Resumen nacional
- Resumen regional
- Exámenes realizados
- Hospitalizaciones e ingresos a unidades de cuidados intensivos (UCI)
- Avance en la campaña de vacunación para COVID-19

Resumen nacional

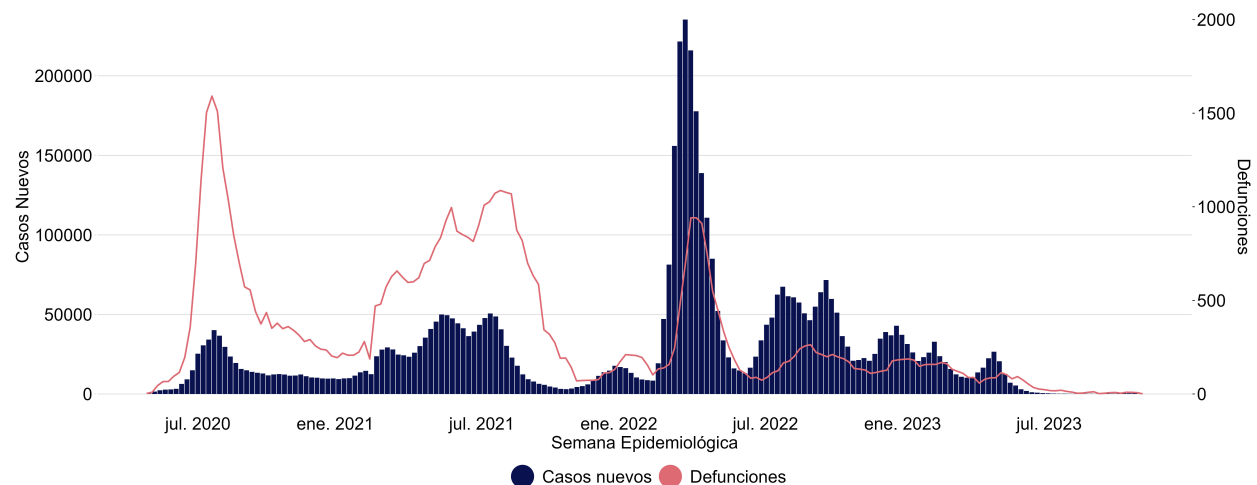
Al 16 de septiembre de 2023 se reporta un acumulado de 5.293.064 casos confirmados por COVID-19 y de 61.664 defunciones incluyendo confirmados, sospechosos y probables.

Durante la semana epidemiológica 37 (SE 37), entre el domingo 10 de septiembre de 2023 y el sábado 16 de septiembre de 2023, se registraron 802 casos nuevos confirmados (con un promedio diario de 115 casos) aumentando en un 23,2 % con respecto a la semana epidemiológica anterior. La positividad semanal para exámenes PCR fue de 1,3 %, disminuyendo con respecto a la SE anterior (1,5 %). La positividad para antígenos fue de 7,9 %, aumentando con respecto a la SE anterior (6,5 %).

Durante la semana epidemiológica 37 han fallecido 7 personas por COVID-19; de los cuales 6 casos corresponden a confirmados (código CIE U07.1) y 1 a sospechosos o probables (código CIE U07.2).

Los datos presentados en este informe son preliminares y deben ser sometidos a un proceso de validación, por lo que podrían cambiar. El detalle diario de los datos se publica en los reportes Covid19¹ y las bases de datos se pueden descargar desde el sitio del Ministerio de Ciencias².

Gráfico 1. Casos nuevos confirmados y defunciones por Covid-19 según semana epidemiológica. Chile, al 16 de septiembre de 2023



Se considera a las defunciones de códigos CIE-10 U07.1 y U07.2.

¹Link: <https://www.gob.cl/pasoapaso/cifrasoficiales>

²Link: www.minciencia.gob.cl/covid19

Resumen regional

A nivel regional al comparar la semana epidemiológica 37 (SE 37) con respecto a su anterior (SE 36), el número de casos nuevos reportados aumentó en 11 regiones del país. Las regiones con mayor aumento de casos son Bio bío (105%), Ñuble (100%) y Antofagasta (75%).

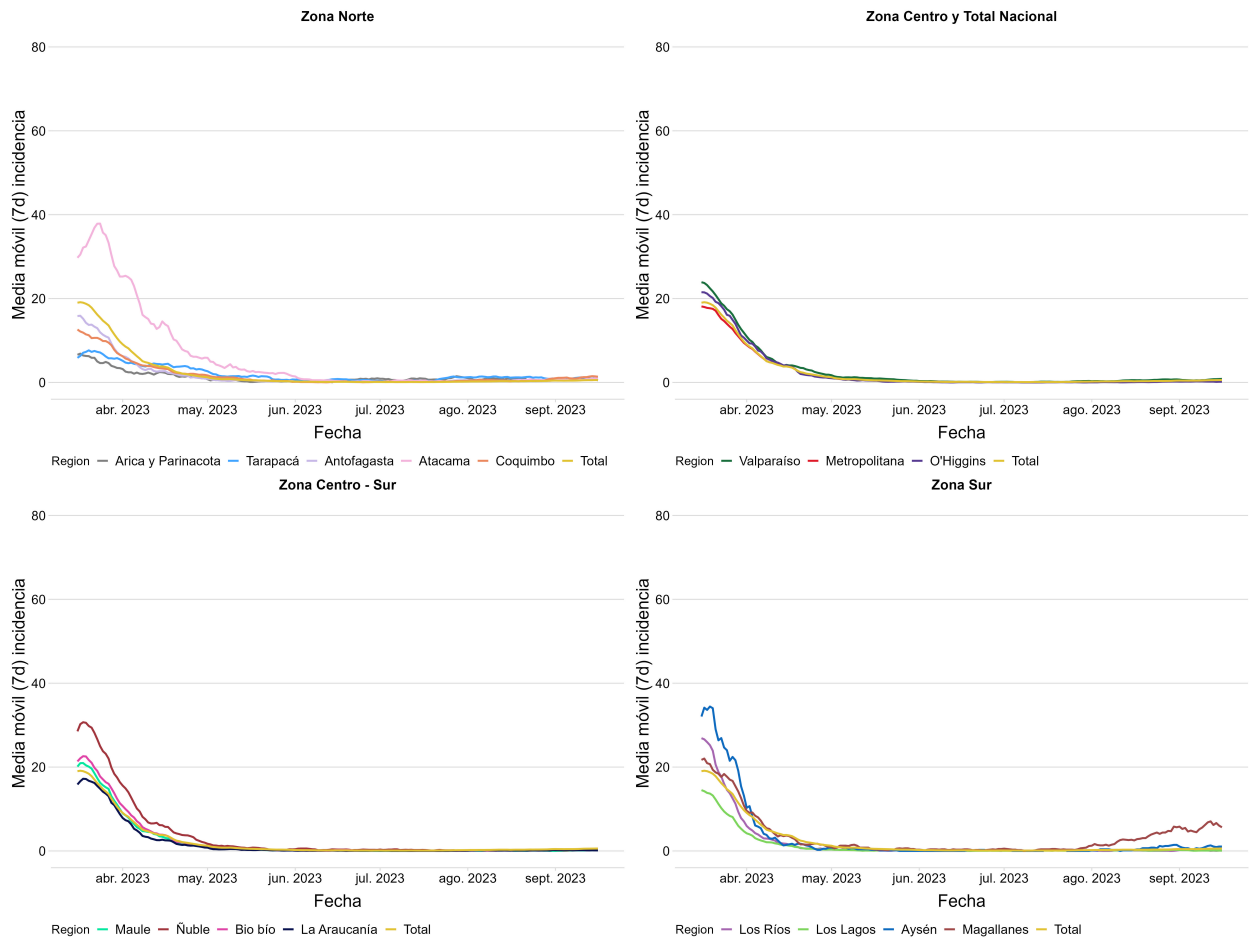
Tabla 1. Casos nuevos y defunciones (U07.1) por COVID-19, comparación de las dos últimas semanas epidemiológicas (SE 36 y SE 37) y acumulados según región, al 16 de septiembre de 2023

Región	Casos nuevos confirmados semana epidemiológica	Variación casos última semana epidemiológica (%) (1)	Casos confirmados acumulados	Defunciones semana epidemiológica (2)	Defunciones acumuladas (2)
Arica	9	-43,8	80.415	0	736
Tarapacá	38	18,8	115.106	1	1.043
Antofagasta	42	75,0	186.666	0	1.655
Atacama	22	46,7	120.961	0	601
Coquimbo	83	33,9	214.721	0	1.654
Valparaíso	120	55,8	505.240	0	5.263
Metropolitana	309	14,4	2.007.807	1	24.864
O'Higgins	12	-33,3	227.238	0	2.262
Maule	12	20,0	352.477	0	2.829
Ñuble	18	100,0	162.228	0	1.125
Bio bío	41	105,0	519.815	3	4.097
Araucanía	9	-25,0	297.892	1	2.370
Los Ríos	2	-33,3	150.150	0	1.191
Los Lagos	5	-28,6	245.684	0	2.210
Aysén	8	60,0	37.383	0	195
Magallanes	72	1,4	69.240	0	650
Desconocida	0	0,0	41	0	0
Total	802	23,2	5.293.064	6	52.745

(1) Variación porcentual entre el total de casos nuevos confirmados de la semana epidemiológica con respecto a la semana epidemiológica anterior.

(2) Se consideran fallecidos de códigos CIE-10 U07.1. La cuenta de fallecidos de la semana epidemiológica corresponde a nuevos casos reportados en la SE 37.

Gráfico 2. Media móvil (siete días) casos nuevos confirmados por 100.00 habitantes. Según grupo de regiones y total. Chile, al 16 de septiembre de 2023



Exámenes realizados

Desde marzo de 2020 hasta la semana epidemiológica 37, se reporta la toma de 50.039.238 exámenes, de los cuales 40.929.440 (82 %) corresponden a PCR y 9.109.798 (18 %) a antígenos. Durante dicha semana epidemiológica, se informa la realización de 28.980 PCR, con un promedio diario de 4.140 exámenes, y 5.266 antígenos, con un promedio diario de 752 exámenes.

A nivel nacional, se ha registrado en la SE 37, una positividad por PCR de 1,3 %, con una disminución respecto a la semana epidemiológica anterior (SE 36) que fue un 1,5 %. La región Metropolitana tuvo una positividad por PCR de 1,6 %.

Durante la semana epidemiológica 37, a nivel nacional, se ha registrado una positividad por antígenos de un 7,9 %, lo que representa un aumento de con respecto a la semana epidemiológica anterior (36) que fue de 6,5 %. La región Metropolitana tuvo una positividad por antígeno de 9,6 %.

En las tablas 2 y 3 se muestra el detalle según región de: nuevos casos confirmados, test informados, positividad de casos según tipo de test y el número de test por millón de habitantes y según casos confirmados para los últimos 7 días (SE 37).

Tabla 2. Test de PCR informados y positividad, según región de toma de muestra. Chile, al 16 de septiembre de 2023

Región	Casos confirmados PCR últimos 7 días	Test PCR últimos 7 días (1)	Positividad PCR últimos 7 días (%) (2)	Test PCR por millón de habitantes últimos 7 días	Test PCR por casos confirmados PCR últimos 7 días (3)
Arica	2	170	1,2	654	85,0
Tarapacá	22	719	3,1	1.790	32,7
Antofagasta	15	722	2,1	1.011	48,1
Atacama	7	294	2,4	922	42,0
Coquimbo	23	1.261	1,8	1.451	54,8
Valparaíso	20	1.356	1,5	674	67,8
Metropolitana	198	12.650	1,6	1.512	63,9
O'Higgins	7	1.286	0,5	1.264	183,7
Maule	11	1.878	0,6	1.615	170,7
Ñuble	3	177	1,7	341	59,0
Bio bío	22	2.772	0,8	1.649	126,0
Araucanía	6	1.979	0,3	1.925	329,8
Los Ríos	2	820	0,2	1.994	410,0
Los Lagos	5	575	0,9	634	115,0
Aysén	2	113	1,8	1.043	56,5
Magallanes	43	2.208	1,9	12.117	51,3
Desconocida	0	0	0,0	0	0,0
Total	388	28.980	1,3	1.452	74,7

Tabla 3. Test de antígeno informados y positividad, según región de toma de muestra. Chile, al 16 de septiembre de 2023

Región	Casos confirmados Ag últimos 7 días	Test Ag últimos 7 días (1)	Positividad Ag últimos 7 días (%) (2)	Test Ag por millón de habitantes últimos 7 días	Test Ag por casos confirmados Ag últimos 7 días (3)
Arica	7	192	3,6	739	27,4
Tarapacá	16	457	3,5	1.138	28,6
Antofagasta	27	281	9,6	394	10,4
Atacama	15	96	15,6	301	6,4
Coquimbo	60	427	14,1	491	7,1
Valparaíso	100	1.085	9,2	540	10,8
Metropolitana	111	1.159	9,6	138	10,4
O'Higgins	5	107	4,7	105	21,4
Maule	1	157	0,6	135	157,0
Ñuble	15	241	6,2	464	16,1
Bio bío	19	374	5,1	222	19,7
Araucanía	3	131	2,3	127	43,7
Los Ríos	0	13	0,0	32	0,0
Los Lagos	0	88	0,0	97	0,0
Aysén	6	100	6,0	923	16,7
Magallanes	29	358	8,1	1.965	12,3
Desconocida	0	0	0,0	0	0,0
Total	414	5.266	7,9	264	12,7

A nivel nacional, se observa un leve ascenso en la media móvil de la positividad, tanto de PCR como de antígenos, a partir de inicios de julio de 2023.

El gráfico 3 muestra la evolución de la media móvil de la positividad según tipo de test a nivel país en el último año móvil. Los gráficos 4 y 5 muestran tal evolución a nivel de zonas geográficas durante el último trimestre móvil, para PCR y antígeno respectivamente.

Gráfico 3. Media móvil (siete días) positividad de casos PCR y antígeno. A nivel país, último año móvil. Chile, al 16 de septiembre de 2023

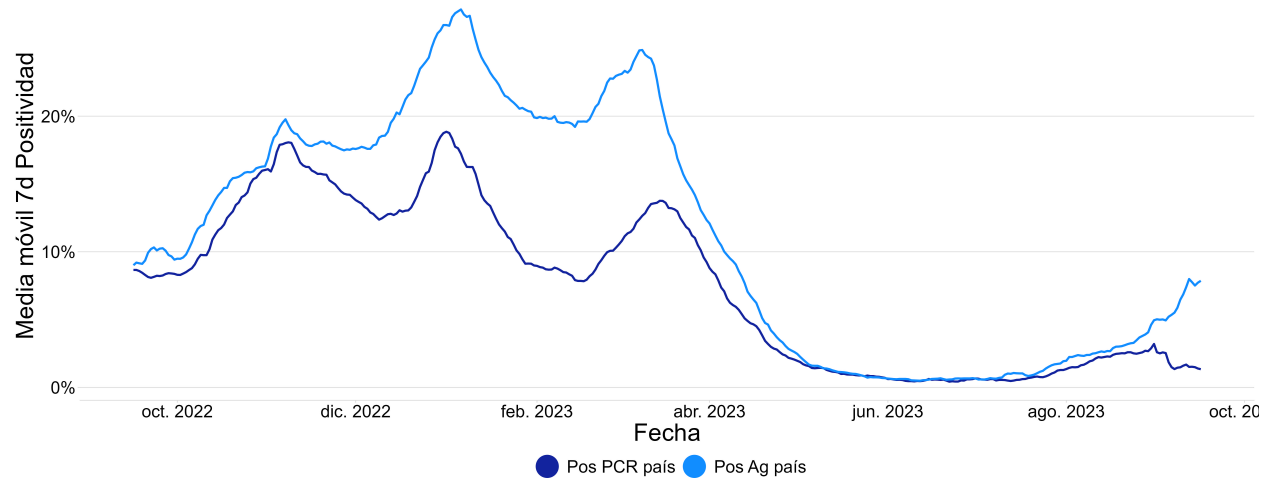


Gráfico 4. Media móvil (siete días) positividad de casos PCR. Según grupo de regiones y total. Chile, al 16 de septiembre de 2023

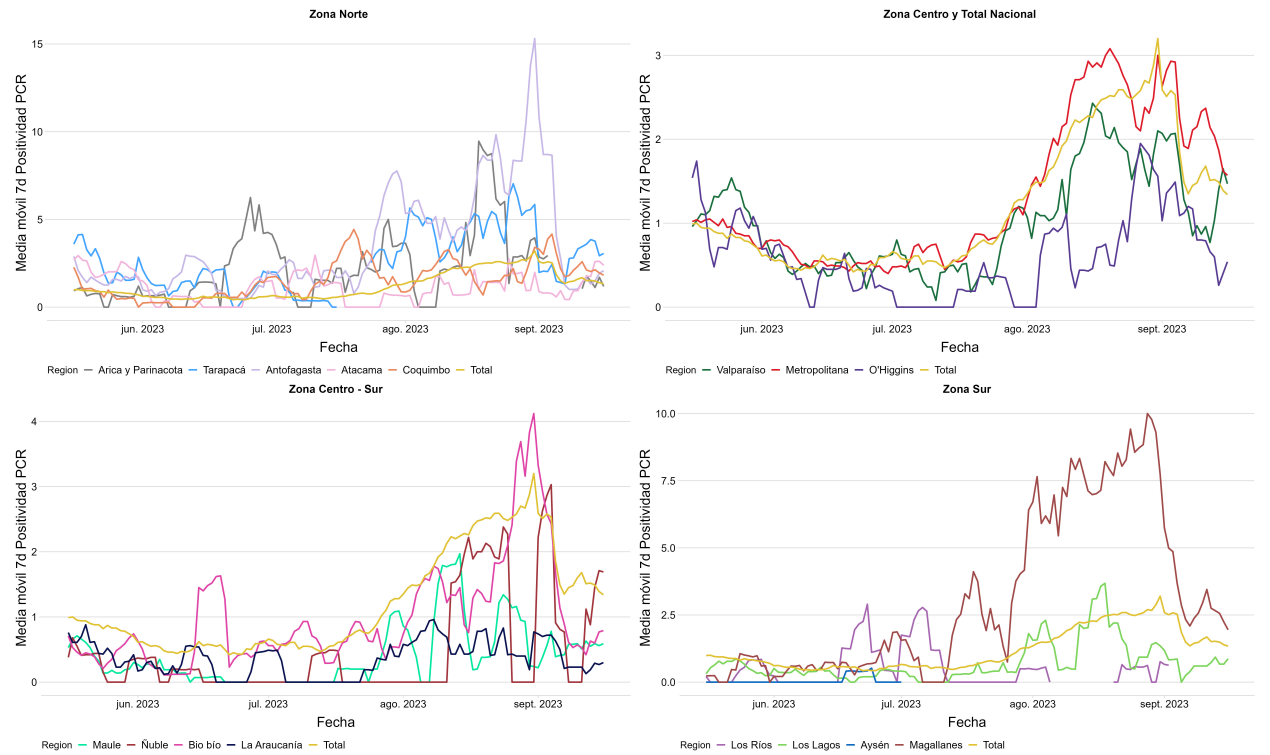
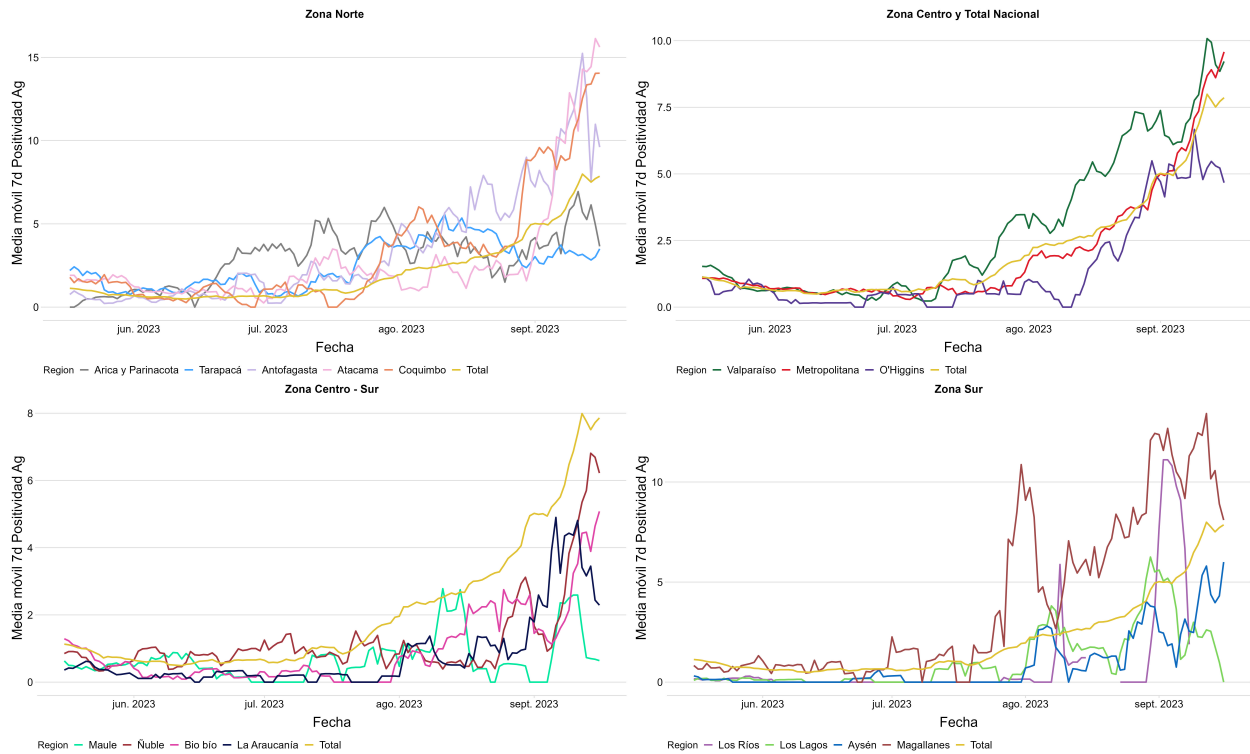


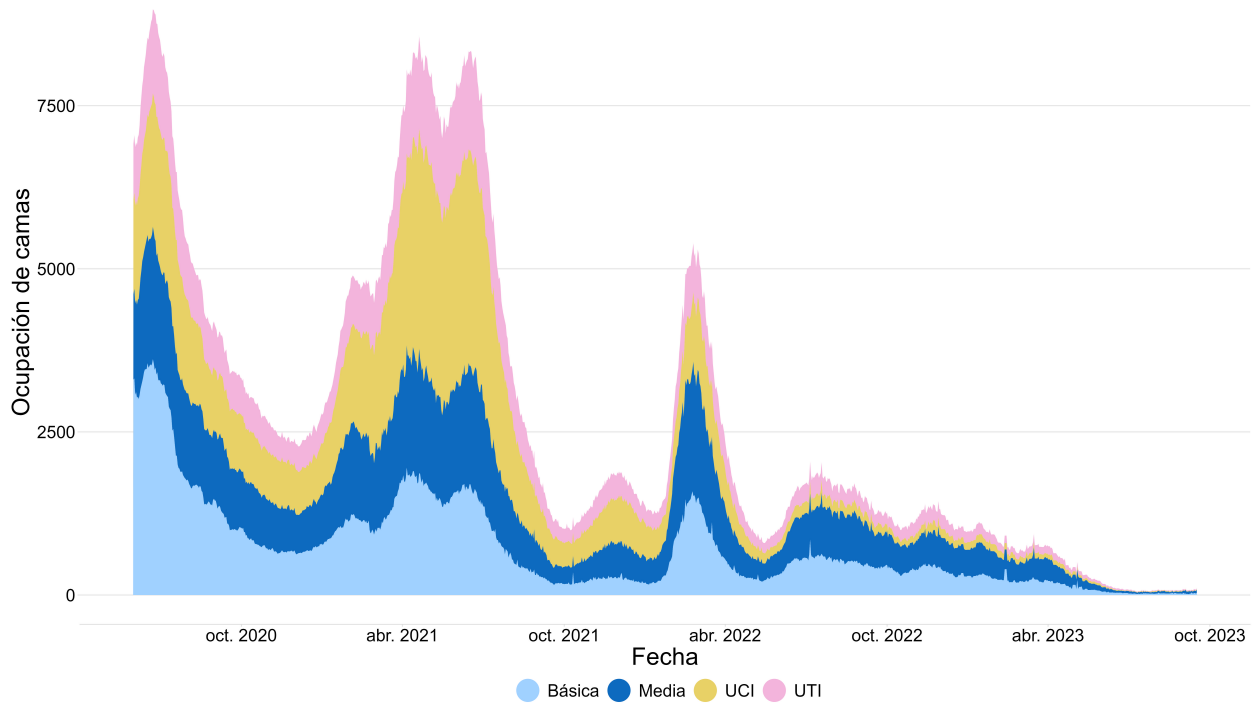
Gráfico 5. Media móvil (siete días) positividad de casos Antígeno. Según región y total, último trimestre móvil. Chile, al 16 de septiembre de 2023



Hospitalizaciones e ingresos a unidades de cuidados intensivos (UCI)

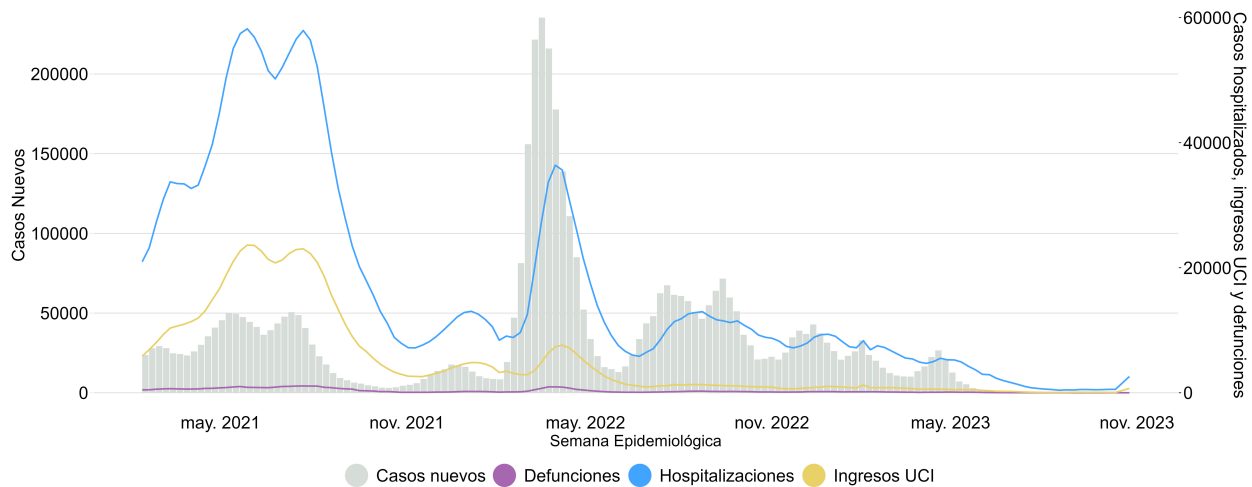
El 16 de septiembre de 2023 se cuenta con un total de 103 camas ocupadas por pacientes Covid19, distribuidas en básicas, media, UTI y UCI.

Gráfico 6. Evolución de la hospitalización de pacientes por Covid-19 según tipo de cama. Chile, al 16 de septiembre de 2023



A nivel país, durante los últimos 7 días (SE 37), se informa un total de 13 nuevas admisiones a unidades de cuidados intensivos (UCI), aumentando con respecto a los 7 días previos (SE 36) donde ingresaron 7 pacientes. Las nuevas admisiones a UCI se presentan en las regiones de Coquimbo, Metropolitana, Ñuble y Biobío. Los datos de hospitalización presentados son preliminares y podrían cambiar a medida que se disponga de nuevos datos.

Gráfico 7. Casos de COVID-19, defunciones, hospitalizaciones y admisiones a UCI informados según semana epidemiológica. Chile, al 16 de septiembre de 2023



Avance en la campaña de vacunación para COVID-19

Al 21 de septiembre de 2023 se han suministrado un total de 62.905.892 dosis de vacunas contra COVID-19 en Chile. Para la población de 18 años o más, se ha administrado como primera y única dosis a 14.536.557 personas, con una cobertura del 95,6 %. El 94,3 % de esta población ha completado su esquema de vacunación primario (dos dosis o dosis única de esquema con una dosis), sumando 14.336.497 personas. El 93,1 % ha recibido la vacuna de refuerzo, es decir, 13.344.534 personas. Un total de 11.008.210 personas cuentan con la cuarta dosis, cubriendo un 82,5 %.

En cuanto a los menores entre 3 y 17 años, se han vacunado 3.574.408 personas con primera y única dosis, logrando una cobertura del 94,8 %. De este grupo, el 89,7 % cuenta con su esquema completo de vacunación, es decir, 3.384.404 personas. La cobertura de la vacuna de refuerzo en este grupo es del 71,9 %, alcanzando a 2.432.888 personas. Finalmente, 863.099 personas, que representan el 35,5 % de esta población, han recibido la cuarta dosis.

Adicionalmente, se han suministrado un total de 3.915.991 dosis de la vacuna anual bivalente de COVID-19. Un total de 1.885.109 personas de 60 años y más han recibido la vacuna bivalente con una cobertura de un 58,6 %.

Tabla 4. Cobertura de vacuna anual bivalente, según criterios de elegibilidad. Chile, al 21 de septiembre de 2023

Grupos	Población	Dosis suministradas	Porcentaje de vacunación
Personas mayores a 60 años	3.218.654	1.885.109	58,6
Personas de 50 a 59 años	2.300.643	732.346	31,8
Personas crónicas menores a 50 años	1.057.310	366.559	34,7
Personal de salud menores a 50 años	380.984	270.604	71,0
Otros grupos priorizados menores a 50 años	1.368.301	183.969	13,4
Personas de 12 a 49 años	7.162.075	477.404	6,7

Nota técnica: La población objetivo corresponde a las personas vacunadas al 31 de diciembre del 2022 con esquema primario completo. Datos en proceso de validación.

Para más información visite <https://deis.minsal.cl>.



Fuentes de información

1. Resultado de muestras de laboratorio extraída de la Plataforma Nacional de Toma de Muestras (PNTM) de MINSAL
2. Sistema de vigilancia epidemiológica EPIVIGILA del Departamento de Epidemiología del MINSAL
3. Investigación epidemiológica realizada por las unidades de Epidemiología de las Secretarías Regionales Ministeriales (SEREMI) de Salud del país.
4. Registro de defunciones del Departamento de Estadísticas e Información en Salud (DEIS) del MINSAL
5. Base de datos de la unidad de gestión de camas críticas (UGCC) de la División de Gestión de Redes Asistenciales (DIGERA) del MINSAL.
6. Proyección de población del INE 2023 en base a Censo 2017