

**INFORME EPIDEMIOLÓGICO N°40**  
**VIGILANCIA CENTINELA ETI E**  
**IRAG DE INFLUENZA Y OTROS**  
**VIRUS RESPIRATORIOS**  
**CHILE 10 de octubre 2023**

Departamento de Epidemiología



## Contenido

<b>Resumen.</b> .....	<b>3</b>
<b>Objetivo del reporte.</b> .....	<b>3</b>
<b>Método.</b> .....	<b>3</b>
Vigilancia centinela de la Enfermedad Tipo Influenza (ETI). .....	3
Vigilancia de casos de Infección Respiratoria Aguda Grave (IRAG). .....	4
Detección y notificación de brotes de ETI o IRAG. ....	4
<b>Situación epidemiológica</b> .....	<b>5</b>
Vigilancia centinela ETI .....	5
Vigilancia Centinela IRAG. ....	7
Defunciones en Menores de un año.....	11
<b>Brotos</b> .....	<b>12</b>
<b>Referencias</b> .....	<b>14</b>

## Resumen.

- La tasa de notificación de ETI en APS en la semana epidemiológica (SE) 40 de 2023 se observó sobre el umbral de alerta epidémico con 28,2 casos notificados por cada 100.000 habitantes. Las regiones con mayor tasa de notificación fueron Magallanes, Aysén y O'Higgins.
- En ETI se detectó SARS-CoV-2, Parainfluenza, Adenovirus, Metapneumovirus e Influenza B. La positividad global de virus respiratorios en la SE 40 en ETI fue de 48,9% mientras que la positividad de influenza fue de 3,4%.
- En la SE 40 se presentaron casos IRAG asociados a Rinovirus principalmente en los grupos etarios de mayores de 60 años. Se observó un 6,8% de casos IRAG dentro del total de hospitalizados y un 8,7% de casos IRAG dentro del total de ingresos UCI en todos los centinelas.
- En la SE 40 la positividad global de virus respiratorios fue del 74,5% y se presentaron casos asociados a Rinovirus con una positividad de 47,3%, Adenovirus con 10,9%, SARS-CoV-2 con 7,7%, Metapneumovirus con 7,3%, Parainfluenza con 5,5% e Influenza A con 1,8%.
- Hasta la SE 40 del año en curso se han registrado 14 defunciones por infecciones de las vías respiratorias inferiores en menores de un año en hospitales. Los casos se han concentrado entre los 1 y 11 meses de edad con residencia en las siguientes regiones y comunas: 6 en Región Metropolitana (Lampa, Puente Alto, Colina, Quilicura, Maipú y Pudahuel), 4 en la región de Valparaíso (Algarrobo, San Antonio y 2 de Quilpué), Araucanía (Gorbea), Biobío (Coronel), Los Lagos (Castro) y Maule (San Javier).

## Objetivo del reporte.

Describir la información actualizada de la vigilancia centinela ETI e IRAG en Chile, en base a datos disponibles hasta el 07 de octubre 2023, SE 40. La información se entrega a nivel país.

## Método.

El presente informe es un análisis descriptivo en base a la información proveniente de los componentes de la vigilancia establecidos en la Circular de Influenza de 2010 (1) y que de acuerdo con el DS N° 07/2019 es de notificación obligatoria mediante modalidad centinela. Para el análisis se consideraron las siguientes definiciones:

### Vigilancia centinela de la Enfermedad Tipo Influenza (ETI).

Se notifica todo paciente con fiebre (> a 38,5°C) y tos, asociado a algunos de los siguientes síntomas: mialgias, odinofagia o cefalea. La vigilancia es realizada en 01 centros de atención primaria (APS) del país, 23 de ellos tienen confirmación etiológica en una muestra de casos notificados para virus respiratorios a través de Inmunofluorescencia (IF). Se calculan tasas a nivel nacional y regional por SE, en base a población inscrita. Se presentan los niveles esperados de la curva epidémica a través de la

metodología de umbrales de alerta (2). Se calcula positividad para influenza por SE y global en base al total de muestras ETI analizadas. La fuente de información es el registro de vigilancia ETI del Departamento de Epidemiología del Ministerio de Salud (MINSAL) y el Registro Filemaker para la vigilancia de virus respiratorios del Instituto de Salud Pública (ISP).

### **Vigilancia de casos de Infección Respiratoria Aguda Grave (IRAG).**

Se estudia a toda persona que requiera hospitalización por fiebre igual o superior a 38°C y tos, asociada a dificultad respiratoria (criterio clínico). En todos los casos se toma una muestra para virus respiratorios por IF y se confirma por reacción de polimerasa en cadena en tiempo real (RT-PCR). La fuente de información es el sistema en línea para vigilancia centinela de IRAG del Depto. de Epidemiología del MINSAL y Organización Panamericana de Salud (OPS): PAHOFLU. La vigilancia se realiza en 9 hospitales de alta complejidad de Puerto Montt (1), Temuco (1), Concepción (1), Viña del Mar (1), Santiago (2), Iquique (1), Antofagasta (1) y Magallanes (1). Se presentan los umbrales de alerta según la metodología de umbrales de alerta (2).

### **Detección y notificación de brotes de ETI o IRAG.**

Ocurrencia de conglomerados de casos (2 o más) de enfermedad respiratoria tipo influenza en ambientes institucionales, que puedan constituir una situación de riesgo epidemiológico por la condición en que se encuentran. Su notificación es Universal según el DS N° 7/2019, está orientado a la detección y control oportuno de brotes. La fuente de información es el Registro de Brotes de Enfermedades de Notificación Obligatoria en Filemaker del Departamento de Epidemiología del MINSAL.

Para la gestión de los datos, se utilizó el software Microsoft Excel 2016.

Este informe, no vulnera la Ley N° 20.584 que “Regula los derechos y deberes que tienen las personas en relación con acciones vinculadas a su atención en salud”, ya que el Ministerio de Salud obtiene toda la información dando cumplimiento a su rol según las siguientes leyes previas: DFL N° 1/2005 del MINSAL y Ley N°19.628 sobre datos sensibles.

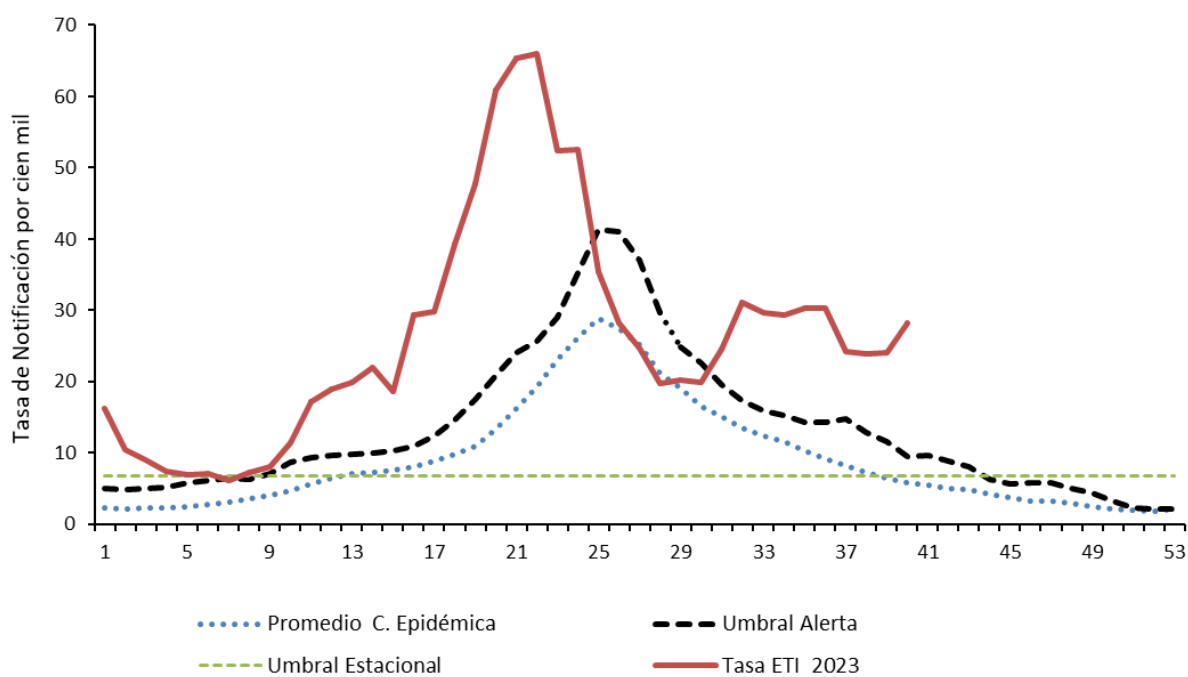
## Situación epidemiológica

### Vigilancia centinela ETI

En la SE 40 la notificación de ETI en atención primaria alcanzó 28,2 casos por 100.000 habitantes, ubicándose sobre el umbral de alerta para la SE (Figura 1). Las regiones con mayor tasa de notificación fueron Magallanes, Aysén y O'Higgins con 294,0 217,4 y 112,9 casos por cien mil habitantes respectivamente (Tabla 1).

En la SE 40 no se detectó Influenza A, Influenza B fue detectado en Antofagasta, Maule y Talcahuano, mientras que SARS-CoV-2 fue detectado en Valparaíso, Metropolitano Oriente, Maule y Magallanes. Además, se detectó Parainfluenza, Adenovirus y Metapneumovirus en los centinelas ETI. La positividad global para virus respiratorios en la vigilancia ETI en la SE 40 fue de 48,9%, mientras que la positividad de influenza fue de 3,4% (Figura 2).

**Figura 1. Notificación de Enfermedad Tipo Influenza en establecimientos de salud de Atención Primaria según Semana Epidemiológica. Chile, SE 40 de 2023 (comparado con 2015-2019)**



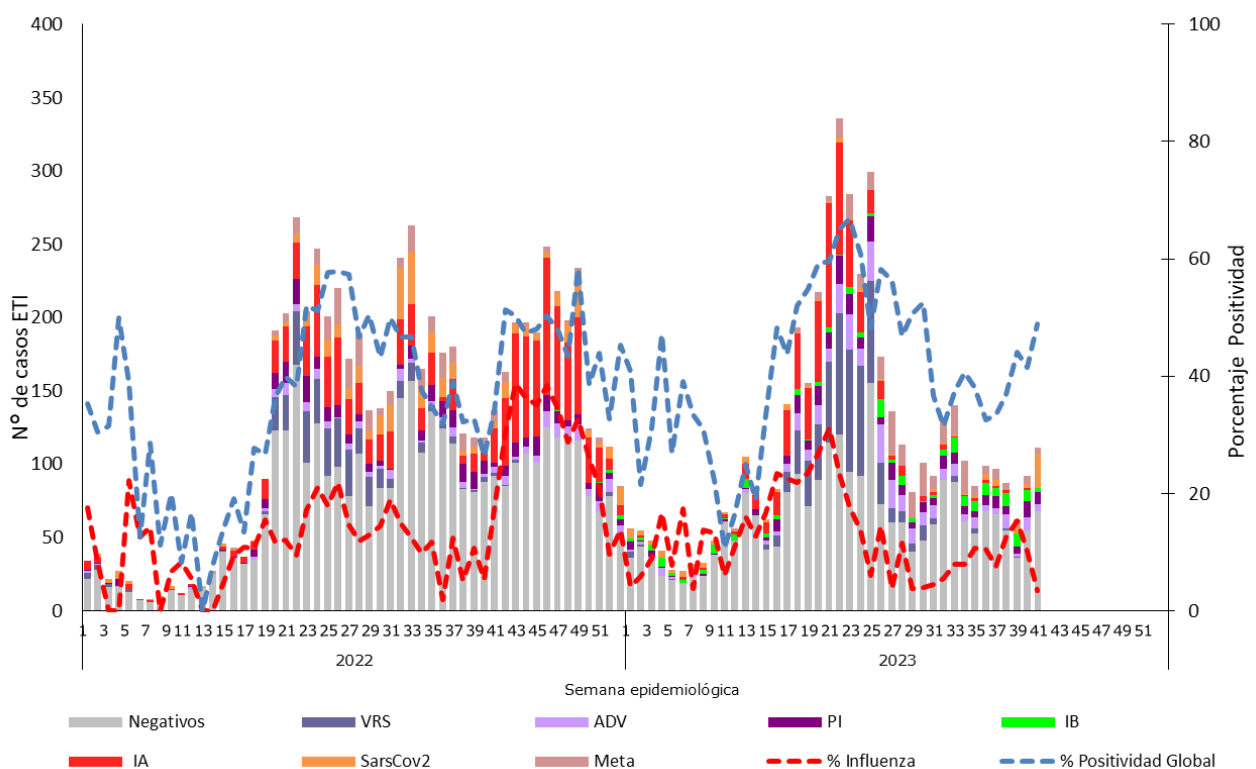
Fuente: Vigilancia centinela ETI. Depto. Epidemiología MINSAL

Tabla 1. Distribución de casos ETI, según región de notificación. Chile, SE 40, año 2023.

Región	Nº Casos	Población*	Tasas x 100.000 hab
Arica-Parinacota	1	40533	2,5
Tarapacá	17	39864	42,6
Antofagasta	21	124473	16,9
Atacama	9	25282	35,6
Coquimbo	9	69102	13,0
Valparaíso	46	281169	16,4
Metropolitana	65	255201	25,5
O'Higgins	52	46055	112,9
Maule	11	83979	13,1
Ñuble	3	27846	10,8
Biobío	30	132986	22,6
Araucanía	29	85061	34,1
Los Ríos	3	53030	5,7
Los Lagos	6	145600	4,1
Aysén*	38	17483	217,4
Magallanes	70	23806	294,0
<b>País</b>	<b>410</b>	<b>1451470</b>	<b>28,2</b>

Fuente: Vigilancia centinela ETI. Depto. Epidemiología MINSAL  
 Tasa por 100.000 habitantes en base a población inscrita  
 \*datos preliminares

Figura 2. Notificación de vigilancia de virus respiratorios en establecimientos de salud de Atención Primaria (ETI) según Semana Epidemiológica. Chile, años 2022- 2023 (SE 40)

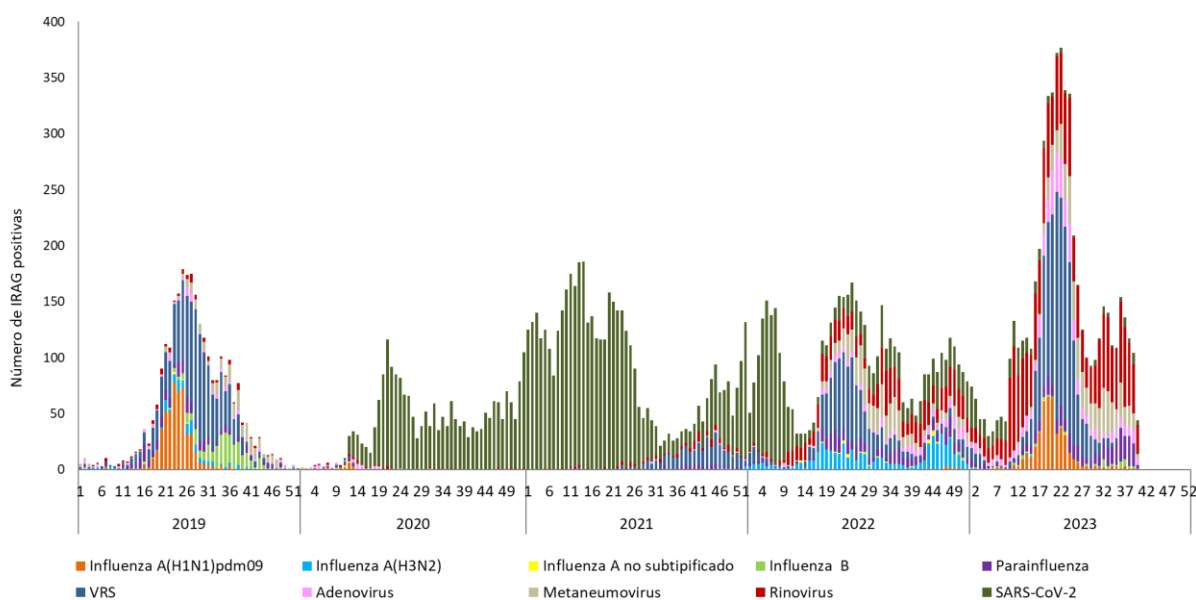


Fuente: Vigilancia centinela ETI. Depto. Epidemiología MINSAL

## Vigilancia Centinela IRAG.

Hasta la SE 40 del 2023 se han registrado un total acumulado de 9139 IRAG en los centinelas del país. Del total de estos casos, un 94% posee una muestra para análisis virológico con una positividad global acumulada del 93% para virus respiratorios. Se han registrados casos IRAG asociados a todos los virus respiratorios en vigilancia (ver Figura 3). En la SE 40 la positividad global de virus respiratorios fue del 74,5% y se presentaron casos asociados a Rinovirus con una positividad de 47,3%, Adenovirus con 10,9%, SARS-CoV-2 con 7,7%, Metapneumovirus con 7,3%, Parainfluenza con 5,5% e Influenza A con 1,8%.

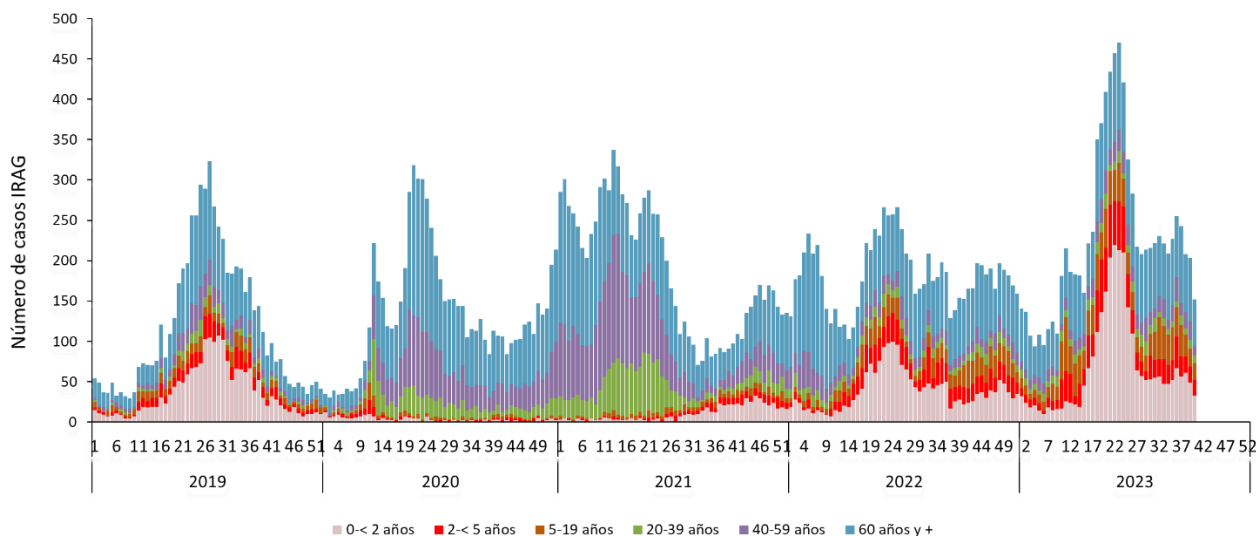
**Figura 3. Casos de IRAG según virus respiratorios y semana epidemiológica en hospitales centinelas IRAG. Chile, 2019 - 2023 (SE 40)**



Fuente: Vigilancia centinela IRAG. Depto. Epidemiología MINSAL

Hasta la SE 40 del año en curso se observa que los grupos etarios predominantes de casos IRAG son los mayores de 60 años, que corresponden al 32% del acumulado del año cada uno, seguido por los menores de 2 años (30%) y los de 5 a 19 años (13%). En la SE 40 los casos IRAG se presentaron principalmente en los grupos etarios de mayores de 60 años (38%), seguidos por el de menores de 2 años (22%) y el de 5 a 19 años (14%) (Figura 4).

**Figura 4. Distribución total de casos IRAG en Hospitales centinela IRAG según grupos de edad y semana de ocurrencia. Chile, años 2019- 2023 SE 40.**



Fuente: Vigilancia centinela IRAG. Depto. Epidemiología MINSAL

El porcentaje de IRAG sobre el total de ingresos hospitalarios para la SE 40 fue de un 6,8%. Además, un 8,7% del total de ingresos a UCI en los hospitales centinelas correspondieron a IRAG. La letalidad intrahospitalaria acumulada asociada a SARS-CoV-2 fue un 10% (Tabla 2).

**Tabla 2. Indicadores de gravedad intrahospitalaria de casos de la vigilancia centinela IRAG según agentes virales involucrados. Chile, SE 40, 2023.**

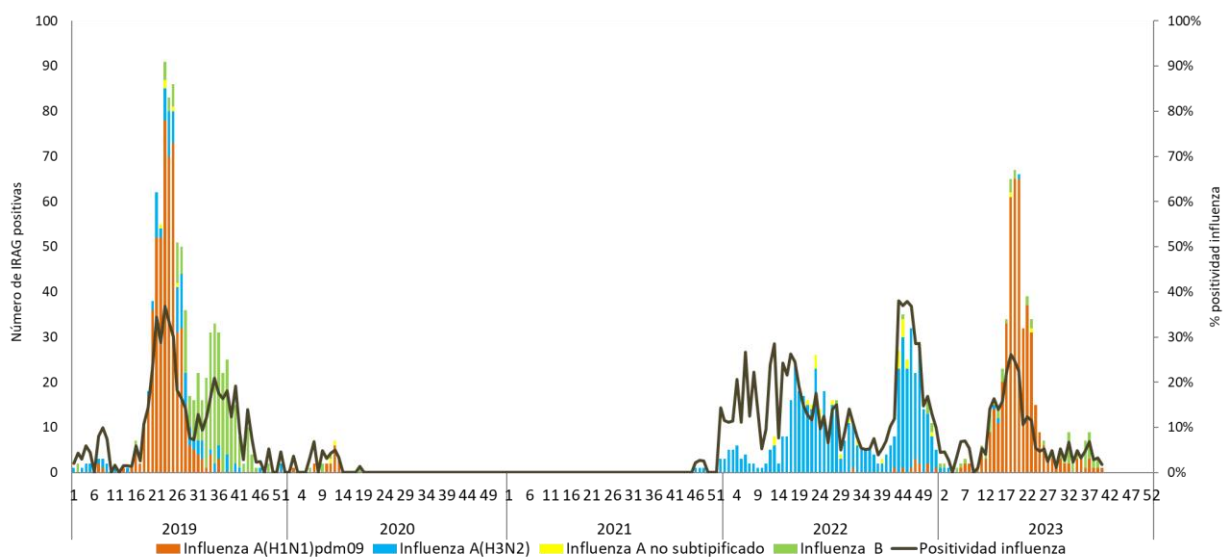
2023 (SE 1-40)	IA (H1N1) pdm09	IA H3N2	IB	IA Sin subtipificación	VRS	SARS- CoV-2	% Influenza	% VRS	% SARS-CoV-2
IRAG	448	6	62	4	1619	384	-	-	-
IRAG en UCI		126			497	100	24%	31%	26%
Letalidad		35			17	39	7%	1%	10%
> 60 años		244			117	218	47%	7%	57%
40-59 años		87			25	35	17%	2%	9%
20-39 años		40			11	23	8%	1%	6%
5-19 años		73			103	33	14%	6%	9%
2-<5 años		19			278	24	4%	17%	6%
0-<2 años		58			1085	51	11%	67%	13%

Fuente: Vigilancia centinela IRAG. Depto. Epidemiología MINSAL

Respecto a Influenza, se han confirmado 520 casos durante el 2023 hasta la SE 40, principalmente Influenza A(H1N1), con 126 casos ingresados a cama crítica y 35 fallecidos. Los casos se han presentado principalmente en la región Metropolitana, seguidos por la región de Los Lagos y Tarapacá (Figura 5).



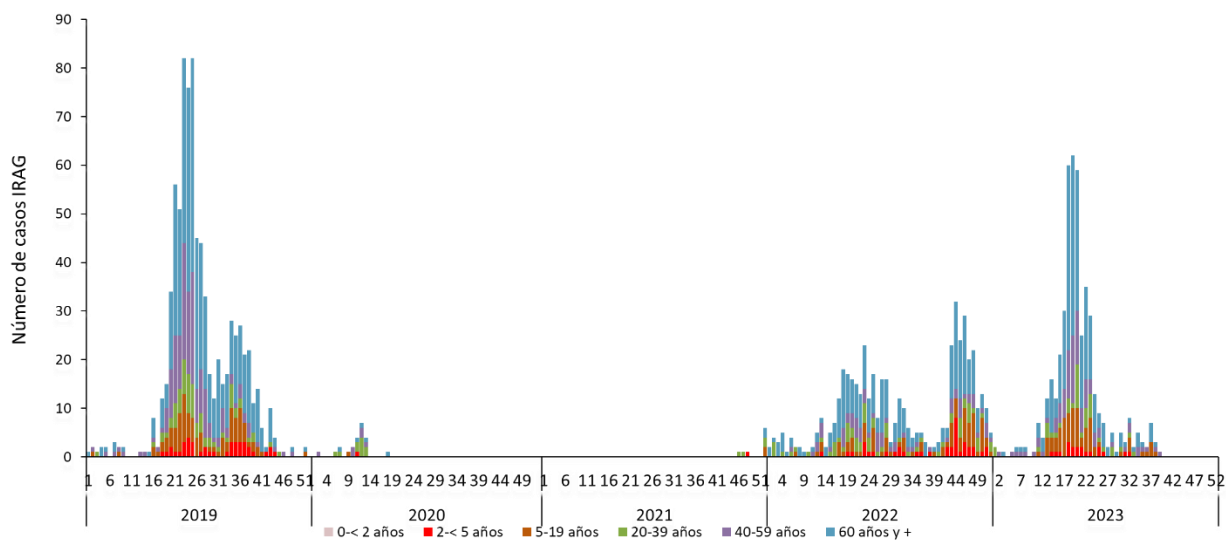
**Figura 5. Casos de IRAG asociados a influenza y semana epidemiológica en hospitales centinelas IRAG. Chile, años 2019 – 2023 SE 40.**



Fuente: Vigilancia centinela IRAG. Depto. Epidemiología MINSAL

Del total de casos IRAG asociados a influenza reportados hasta la SE 40 se observó que se han presentado en los grupos etarios de mayores de 60 años (47%) seguidos por el grupo de 40 a 59 (17%) y de 5 a 19 años (14%). En la SE 40 se presentaron casos IRAG asociados a Influenza en los grupos etarios de 60 y más años (100%) (Figura 6).

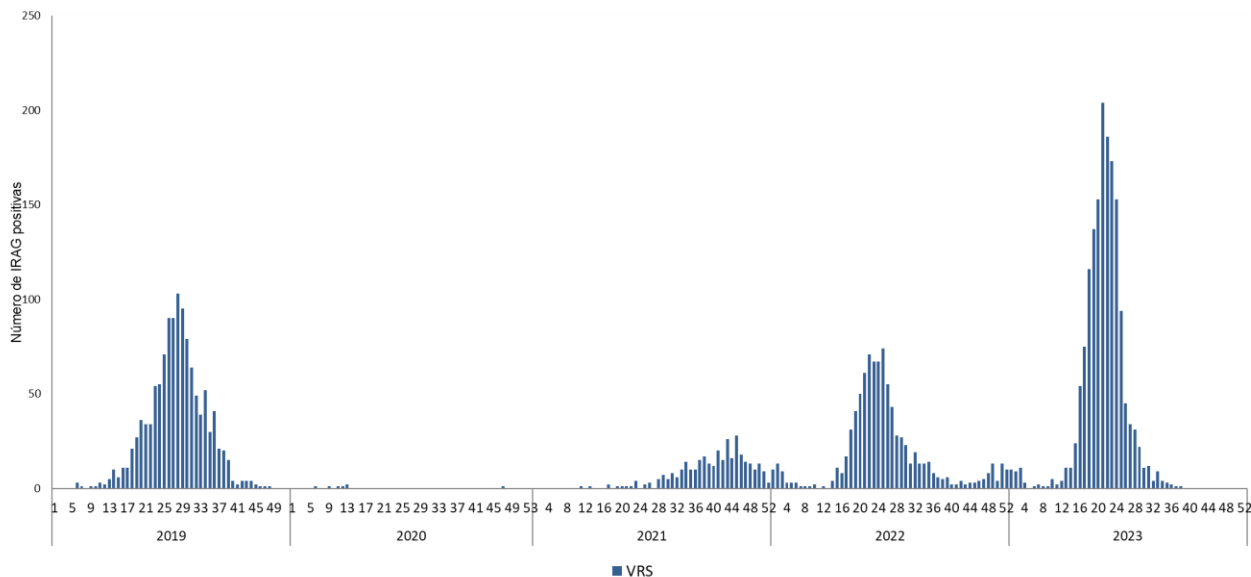
**Figura 6. Casos de IRAG asociados a Influenza por semana epidemiológica según grupos de edad en hospitales centinelas IRAG. Chile, años 2019 – 2023 SE 40.**



Fuente: Vigilancia centinela IRAG. Depto. Epidemiología MINSAL

En cuanto a casos IRAG asociados a VRS, se han detectado de forma acumulada 1619 casos en el año 2023 principalmente en Biobío, seguidos por Araucanía y Tarapacá, con 497 casos ingresados a UPC hasta la SE 40 y 17 fallecidos a la fecha (Figura 7).

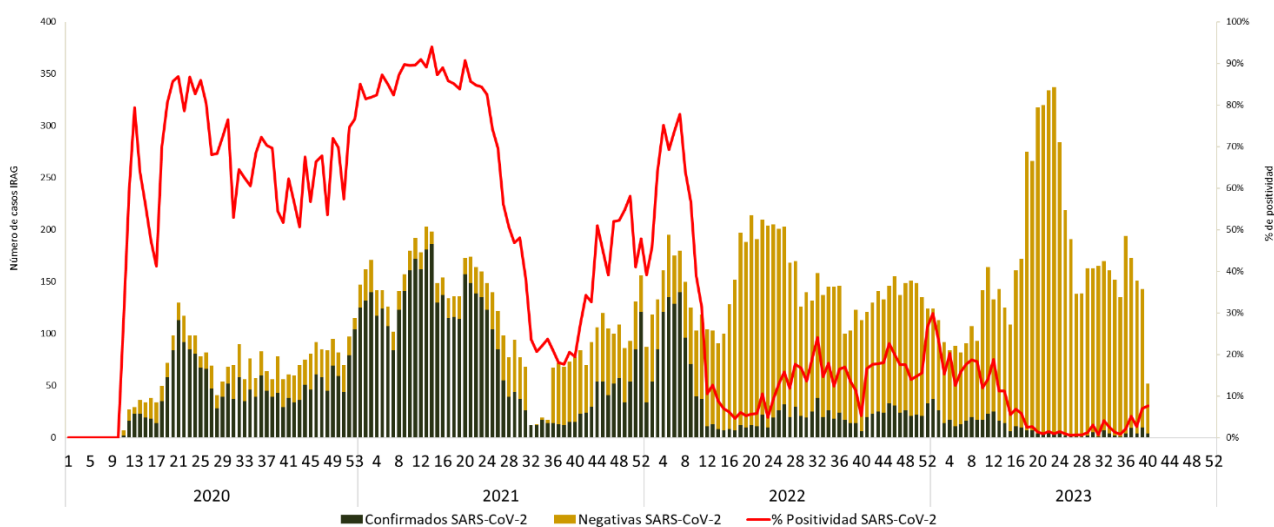
**Figura 7. Casos de IRAG asociados a VRS y semana epidemiológica en hospitales centinelas IRAG. Chile, años 2019 – 2023 SE 40.**



Fuente: Vigilancia centinela IRAG. Depto. Epidemiología MINSAL

Durante el año en curso se han confirmado 384 IRAG asociadas a SARS-CoV-2. En los hospitales centinela para la vigilancia IRAG en las últimas dos semanas de un total de 173 y 85 IRAG analizadas se detectaron 10 y 4 casos asociados a SARS-CoV-2 respectivamente (Figura 8).

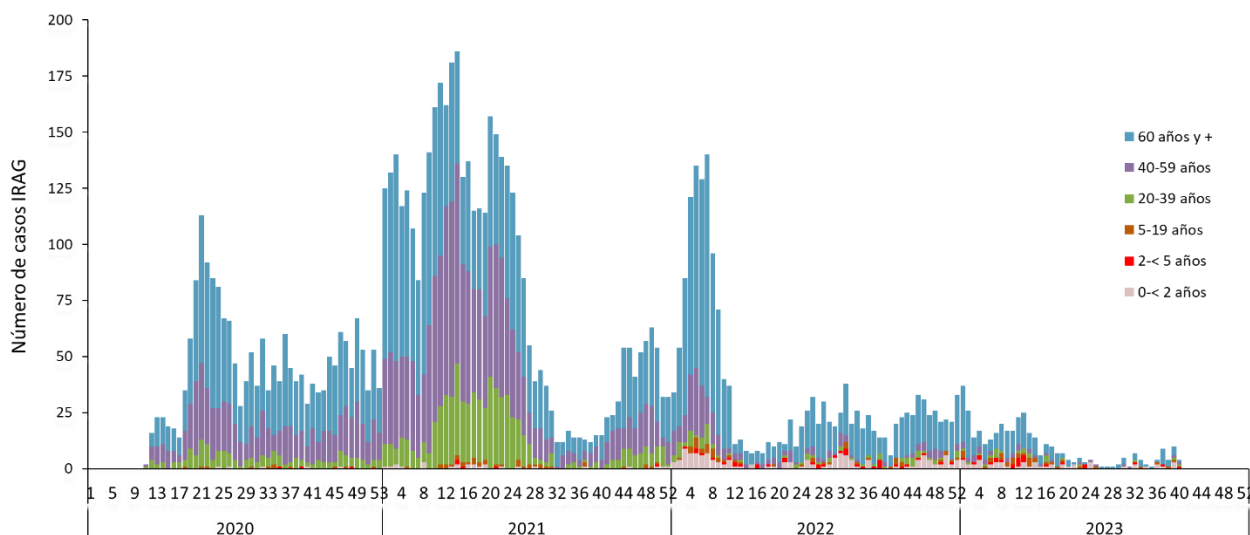
**Figura 8. Casos de IRAG asociados a SARS-CoV-2 y semana epidemiológica en hospitales centinelas IRAG. Chile, años 2020 – 2023 SE 40.**



Fuente: Vigilancia centinela IRAG. Depto. Epidemiología MINSAL

En cuanto a la distribución de casos IRAG asociadas a SARS-CoV-2, los casos se presentaron en los grupos etarios de mayores de 60 años que representan el 57% de los casos notificados, seguidos por el grupo de menores de 2 años (13%) y de 40 a 59 años (9%). En la SE 40 se asociaron casos IRAG a SARS-CoV-2 en los grupos etarios de 2 a 4 años (25%), 20 a 39 años (25%), de 40 a 59 años (25%) y mayores de 60 años (25%) (figura 9).

**Figura 9. Distribución de los casos IRAG SARS-CoV-2 positivos, por grupos de edad en Hospitales centinela IRAG. Chile, años 2020 – 2023 SE 40.**



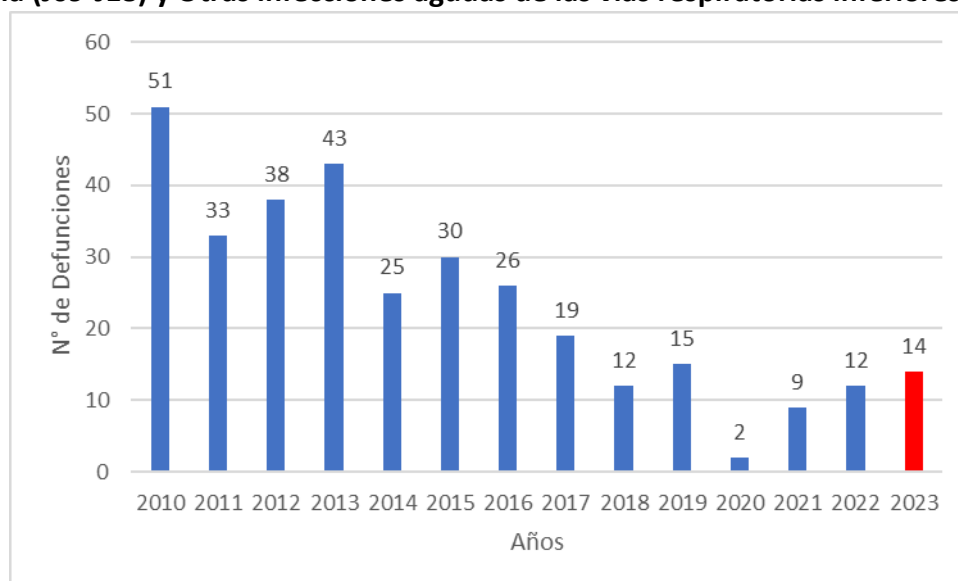
Fuente: Vigilancia centinela IRAG. Depto. Epidemiología MINSAL

### Defunciones en Menores de un año

Hasta la SE 40 del año en curso se han registrado 14 defunciones por infecciones de las vías respiratorias inferiores en menores de un año. Para identificar este grupo se utilizaron los códigos para Influenza [gripe] y neumonía (J09-J18) y Otras infecciones agudas de las vías respiratorias inferiores (J20-J22).

Los casos se han concentrado entre los 1 y 11 meses de edad con residencia en las siguientes regiones y comunas: 4 en la región de Valparaíso (Algarrobo, San Antonio y 2 de Quilpué), 6 en Región Metropolitana (Lampa, Puente Alto, Colina, Quilicura, Maipú y Pudahuel), Maule (San Javier), Biobío (Coronel), Araucanía (Gorbea) y Los Lagos (Castro). El lugar de ocurrencia de la defunción en los 14 casos fue en hospitales. Las causas básicas de defunción son preliminares para los años 2021, 2022 y 2023 y podrían estar sujetas a modificación al cierre del año estadístico.

**Figura 10.- Número de defunciones acumuladas anuales en menores de un año por Influenza y neumonía (J09-J18) y Otras infecciones agudas de las vías respiratorias inferiores (J20-J22).**



Fuente: DEIS. \*Año 2023 información provisional al 11/10/2023

Para facilitar la comparación entre los diferentes años, la tabla 3 muestra el número de defunciones acumuladas por infecciones de las vías respiratorias inferiores en menores de 1 año hasta la SE 40 para el período 2010-2023.

**Tabla 3. Número de defunciones acumuladas a la SE 40 en menores de un año por Influenza y neumonía (J09-J18) y Otras infecciones agudas de las vías respiratorias inferiores (J20-J22). Chile, 2010-2023.**

Año	N° de defunciones a la semana 40
2010	37
2011	30
2012	33
2013	35
2014	20
2015	24
2016	23
2017	13
2018	11
2019	13
2020	1
2021	7
2022	10
2023	14

Fuente: DEIS.

## Brotos

Se han reportado un total de 200 brotos asociados a enfermedades respiratorias en establecimientos educacionales e instituciones cerradas a lo largo del 2023.

**Tabla 4. Brotos de Enfermedad Tipo Influenza (ETI) notificados por región. Año 2023. SE 40**

Región	N° Brotos
Arica-Parinacota	0
Tarapacá	4
Antofagasta	11
Atacama	3
Coquimbo	24
Valparaíso	7
Metropolitana	16
O'Higgins	2
Maule	67
Ñuble	0
Biobío	23
Araucanía	36
Los Ríos	1
Los Lagos	4
Aysén	0
Magallanes	2
Total	200

Fuente: Sistema Filemaker. Dpto. Epidemiología, MINSAL

**Tabla 5. Caracterización de brotes de Enfermedad Tipo Influenza (ETI) notificados por región.**

**Año 2023. SE 40**

Región	Comuna	SE	N° afectados	N° expuestos	Región	Comuna	SE	N° afectados	N° expuestos
Maule	LINARES	2	2	83	Maule	SAN JAVIER	22	2	28
Antofagasta	ANTOFAGASTA	10	3	3	Metropolitana	SAN JOSE DE MAIPO	22	6	47
Metropolitana	PROVIDENCIA	13	34	509	O'Higgins	SAN VICENTE	22	4	7
Antofagasta	ANTOFAGASTA	14	16	86	Maule	TALCA	22	1	32
Metropolitana	LO PRADO	14	17	18	Maule	TALCA	22	10	32
Tarapacá	IQUIQUE	15	16	47	Antofagasta	TALTAL	22	2	30
Maule	LINARES	15	2	4	Antofagasta	CALAMA	23	2	5
Biobío	NEGRETE	15	3	21	Maule	CAUQUENES	23	4	35
Los Lagos	OSORNO	15	1	1	Maule	COLBUN	23	2	5
Valparaíso	SAN FELIPE	15	14	32	Atacama	COPIAPO	23	2	45
Antofagasta	SAN PEDRO DE ATACAMA	15	8	102	Atacama	COPIAPO	23	2	104
Biobío	SAN PEDRO DE LA PAZ	15	2	27	Coquimbo	COQUIMBO	23	2	24
Valparaíso	CATEMU	16	72	168	Maule	CUREPTO	23	3	30
Coquimbo	COMBARBALA	16	11	57	Maule	CURICO	23	2	14
Maule	CURICO	16	2	19	Maule	CURICO	23	4	36
Araucanía	GORBEA	16	22	78	Maule	CURICO	23	3	17
Tarapacá	IQUIQUE	16	6	238	Coquimbo	LA SERENA	23	3	48
Araucanía	LONQUIMAY	16	7	46	Maule	MOLINA	23	2	23
Metropolitana	SAN BERNARDO	16	198	588	Los Lagos	PUEHUE	23	2	98
Metropolitana	SAN JOAQUIN	16	81	81	Maule	ROMERAL	23	3	25
Atacama	TIERRA AMARILLA	16	12	12	Biobío	SAN CARLOS	23	2	52
Maule	CONSTITUCION	17	2	5	Biobío	SAN CARLOS	23	5	26
Coquimbo	LA SERENA	17	6	144	Maule	SAN CLEMENTE	23	2	20
Valparaíso	PANQUEHUE	17	9	125	Maule	SAN JAVIER	23	19	28
Coquimbo	COMBARBALA	18	16	25	Maule	SAN JAVIER	23	2	5
Metropolitana	ESTACION CENTRAL	18	4	80	Maule	TALCA	23	2	21
Araucanía	GORBEA	18	22	89	Antofagasta	TALTAL	23	2	28
Valparaíso	JUAN FERNANDEZ	18	114	1200	Antofagasta	TALTAL	23	2	20
Metropolitana	LAS CONDES	18	10	28	Araucanía	TEMUCO	23	0	33
Araucanía	LONCOCHE	18	14	95	Coquimbo	ANDACOLLO	24	4	11
Biobío	LOS ANGELES	18	2	18	Maule	CAUQUENES	24	4	44
Metropolitana	ÑUÑO A	18	6	40	Maule	COLBUN	24	2	3
Coquimbo	OVALLE	18	4	73	Maule	CUREPTO	24	6	63
Araucanía	PITRUFQUEN	18	21	21	Maule	CURICO	24	3	48
Biobío	QUILLECO	18	2	28	Maule	CURICO	24	3	19
Biobío	SAN CARLOS	18	17	90	Araucanía	FREIRE	24	104	344
Biobío	SAN CARLOS	18	2	20	Coquimbo	LA SERENA	24	2	41
Maule	TALCA	18	3	0	Coquimbo	LA SERENA	24	2	72
Araucanía	TEMUCO	18	7	215	Maule	MOLINA	24	4	7
Araucanía	TEMUCO	18	18	89	Coquimbo	MONTE PATRIA	24	3	62
Araucanía	TEMUCO	18	2	120	Coquimbo	MONTE PATRIA	24	2	6
Araucanía	TEMUCO	18	24	96	Araucanía	PADRE LAS CASAS	24	2	96
Metropolitana	BUIN	19	70	125	Coquimbo	PAIGUANO	24	7	28
Coquimbo	COMBARBALA	19	5	86	Maule	ROMERAL	24	3	17
Maule	CONSTITUCION	19	5	17	Coquimbo	SALAMANCA	24	3	15
Araucanía	CURACAUTIN	19	20	40	Biobío	SAN CARLOS	24	2	15
Biobío	CURANILAHUE	19	3	3	Maule	SAN JAVIER	24	2	13
Maule	CURICO	19	3	142	Antofagasta	ANTOFAGASTA	25	2	3
Valparaíso	HIJUELAS	19	31	216	Maule	COLBUN	25	2	4
Araucanía	LAUTARO	19	2	81	Maule	COLBUN	25	4	4
Araucanía	LONQUIMAY	19	7	62	Coquimbo	COQUIMBO	25	2	5
Araucanía	LONQUIMAY	19	3	63	Maule	CUREPTO	25	2	2
Los Ríos	LOS LAGOS	19	6	97	Maule	CUREPTO	25	2	3
Biobío	MULCHEN	19	6	26	Coquimbo	LA SERENA	25	2	72
Araucanía	PITRUFQUEN	19	10	61	Coquimbo	SALAMANCA	25	2	26
Metropolitana	RECOLETA	19	55	262	Maule	COLBUN	26	3	4
Metropolitana	SAN BERNARDO	19	63	326	Maule	TALCA	26	6	18
Biobío	SAN CARLOS	19	2	55	Maule	COLBUN	27	2	4
Biobío	SAN CARLOS	19	17	110	Araucanía	CUNCO	27	6	119
Biobío	SAN CARLOS	19	11	37	Coquimbo	LA SERENA	27	2	17
Biobío	SAN CARLOS	19	2	27	Metropolitana	SAN JOSE DE MAIPO	27	20	49
Maule	SAN JAVIER	19	2	0	Maule	TALCA	27	2	0
Maule	CURICO	20	7	44	Maule	TALCA	27	2	36
Metropolitana	LAMPA	20	4	18	Antofagasta	ANTOFAGASTA	28	3	3
Araucanía	LONQUIMAY	20	23	62	Maule	COLBUN	28	4	5
Biobío	LOTA	20	2	10	Maule	COLBUN	28	3	4
Maule	MAULE	20	3	30	Araucanía	GORBEA	28	8	68
Maule	MAULE	20	3	23	Araucanía	TEMUCO	28	3	36
Biobío	NACIMIENTO	20	2	67	Antofagasta	ANTOFAGASTA	29	3	13
Metropolitana	PEÑALOEN	20	21	78	Coquimbo	COQUIMBO	29	2	5
Metropolitana	SAN BERNARDO	20	7	70	Araucanía	GORBEA	29	8	123
Biobío	SAN CARLOS	20	2	4	Coquimbo	SALAMANCA	29	7	39
Maule	SAN RAFAEL	20	3	11	Maule	SAN RAFAEL	29	3	37
Metropolitana	SANTIAGO	20	3	28	Araucanía	TEMUCO	29	21	75
Araucanía	VICTORIA	20	2	75	Araucanía	TEMUCO	29	5	10
Biobío	CHIGUAYANTE	21	2	10	Maule	COLBUN	30	2	2
Maule	COLBUN	21	3	99	Maule	SAN CLEMENTE	30	2	5
Biobío	CORONEL	21	6	36	Araucanía	TEMUCO	30	11	51
Maule	CURICO	21	2	25	Araucanía	TEMUCO	30	13	19
Coquimbo	LA SERENA	21	3	70	Araucanía	TEMUCO	30	3	15
Araucanía	PITRUFQUEN	21	7	45	Valparaíso	VALPARAISO	30	4	35
Maule	SAN JAVIER	21	2	9	Antofagasta	ANTOFAGASTA	31	9	59
Biobío	SAN ROSENDO	21	2	25	Araucanía	FREIRE	31	18	39
Maule	TALCA	21	6	80	Araucanía	TEMUCO	31	3	52
Valparaíso	VALPARAISO	21	2	0	Araucanía	TEMUCO	31	5	60
Araucanía	VILCUN	21	14	59	Maule	CAUQUENES	32	2	5
Maule	CONSTITUCION	22	3	85	Araucanía	GORBEA	32	3	40
Maule	CURICO	22	9	53	Maule	LINARES	32	3	5
Maule	CURICO	22	7	56	Araucanía	PUCON	32	7	86
Tarapacá	IQUIQUE	22	2	70	Araucanía	GORBEA	33	5	36
Tarapacá	IQUIQUE	22	4	36	Coquimbo	VICUÑA	33	6	57
Maule	LINARES	22	2	20	Maule	CUREPTO	34	3	6
Maule	LINARES	22	2	13	Maule	MAULE	34	3	18
O'Higgins	LITUECHE	22	3	22	Maule	MAULE	34	2	35
Biobío	ÑIQUEN	22	2	39	Magallanes	PUNTA ARENAS	34	3	133
Los Lagos	OSORNO	22	4	24	Magallanes	PUNTA ARENAS	34	5	22
Coquimbo	OVALLE	22	18	35	Maule	YERBAS BUENAS	34	2	22
Los Lagos	PUERTO MONTT	22	2	20	Maule	LICANTEN	35	6	35
Coquimbo	PUNITAQUI	22	8	21	Maule	LINARES	37	4	137
Biobío	SAN CARLOS	22	2	14	Maule	CURICO	52	16	33

Fuente: Sistema Filemaker. Dpto. Epidemiología, MINSAL

## Referencias

1. **Chile, Ministerio de Salud.** [En línea] [http://epi.minsal.cl/influenza-  
vigilancia/](http://epi.minsal.cl/influenza-vigilancia/). Circular B03/Nº20. Circular de vigilancia epidemiológica influenza estacional y pandémica (H1N1). Santiago, 15 de mayo de 2010.
2. **Global Epidemiological Surveillance Standards for influenza, 2013, WHO** Capítulo 10.  
[En línea]  
[https://www.who.int/influenza/resources/documents/WHO\\_Epidemiological\\_Inf  
nfluenza\\_Surveillance\\_Standards\\_2015.pdf?ua=1](https://www.who.int/influenza/resources/documents/WHO_Epidemiological_Influenza_Surveillance_Standards_2015.pdf?ua=1)