

**INFORME EPIDEMIOLÓGICO N°33**  
**VIGILANCIA CENTINELA ETI E**  
**IRAG DE INFLUENZA Y OTROS**  
**VIRUS RESPIRATORIOS**  
**CHILE 21 de agosto 2023**

Departamento de Epidemiología



## Contenido

<b>Resumen.</b> .....	<b>3</b>
<b>Objetivo del reporte.</b> .....	<b>3</b>
<b>Método.</b> .....	<b>3</b>
Vigilancia centinela de la Enfermedad Tipo Influenza (ETI).....	3
Vigilancia de casos de Infección Respiratoria Aguda Grave (IRAG). .....	4
Detección y notificación de brotes de ETI o IRAG.....	4
<b>Situación epidemiológica</b> .....	<b>5</b>
Vigilancia centinela ETI .....	5
Vigilancia Centinela IRAG. ....	7
Defunciones en Menores de un año .....	11
<b>Brotos</b> .....	<b>12</b>
<b>Referencias</b> .....	<b>14</b>

## Resumen.

- La tasa de notificación de ETI en APS en la semana epidemiológica (SE) 33 de 2023 se observó sobre el umbral de alerta epidémico con 29,7 casos notificados por cada 100.000 habitantes. Las regiones con mayor tasa de notificación fueron Magallanes, O'Higgins y Atacama.
- En ETI se detectó Metapneumovirus, Influenza B, Adenovirus, Parainfluenza, SARS-CoV-2 e Influenza A. La positividad global de virus respiratorios en la SE 33 en ETI fue de 42,4% mientras que la positividad de influenza fue de 8,1%.
- En la SE 33 se presentaron casos IRAG asociados a Rinovirus principalmente en el grupo etario de mayores de 60 años. Se observó un 6,4% de casos IRAG dentro del total de hospitalizados y un 10,3% de casos IRAG dentro del total de ingresos UCI en todos los centinelas.
- En la SE 33 la positividad global de virus respiratorios fue del 95,7% y se presentaron casos asociados a Rinovirus con una positividad de 52,2%, Metapneumovirus con 33,3%, Parainfluenza con 11,6%, VRS con 10,1%, SARS-CoV-2 con 2,8%, Influenza B con 1,4% y Coronavirus con 1,4%.
- Hasta la semana epidemiológica 33 del año en curso se han registrado 13 defunciones por infecciones de las vías respiratorias inferiores en menores de un año en hospitales. Los casos se han concentrado entre los 1 y 11 meses de edad con residencia en las siguientes regiones y comunas: 5 en Región Metropolitana (Lampa, Puente Alto, Colina, Quilicura y Maipú), 4 en la región de Valparaíso (Algarrobo, San Antonio y 2 de Quilpué), Araucanía (Gorbea), Biobío (Coronel), Los Lagos (Castro) y Maule (San Javier).

## Objetivo del reporte.

Describir la información actualizada de la vigilancia centinela ETI e IRAG en el contexto de SARS-CoV-2 en Chile, en base a datos disponibles hasta el 19 de agosto 2023, SE 33. La información se entrega a nivel país.

## Método.

El presente informe es un análisis descriptivo en base a la información proveniente de los componentes de la vigilancia establecidos en la Circular de Influenza de 2010 (1) y que de acuerdo con el DS N° 07/19 es de notificación obligatoria mediante modalidad centinela. Para el análisis se consideraron las siguientes definiciones:

### Vigilancia centinela de la Enfermedad Tipo Influenza (ETI).

Se notifica todo paciente con fiebre (> a 38,5°C) y tos, asociado a algunos de los siguientes síntomas: mialgias, odinofagia o cefalea. La vigilancia es realizada en 01 centros de atención primaria (APS) del país, 23 de ellos tienen confirmación etiológica en una muestra de casos notificados para virus respiratorios a través de Inmunofluorescencia (IF). Se calculan tasas a nivel nacional y regional por SE,

en base a población inscrita. Se presentan los niveles esperados de la curva epidémica a través de la metodología de umbrales de alerta (2). Se calcula positividad para influenza por SE y global en base al total de muestras ETI analizadas. La fuente de información es el registro de vigilancia ETI del Departamento de Epidemiología del Ministerio de Salud (MINSAL) y el Registro Filemaker para la vigilancia de virus respiratorios del Instituto de Salud Pública (ISP).

### Vigilancia de casos de Infección Respiratoria Aguda Grave (IRAG).

Se estudia a toda persona que requiera hospitalización por fiebre igual o superior a 38°C y tos, asociada a dificultad respiratoria (criterio clínico). En todos los casos se toma una muestra para virus respiratorios por IF y se confirma por reacción de polimerasa en cadena en tiempo real (RT-PCR). La fuente de información es el sistema en línea para vigilancia centinela de IRAG del Depto. de Epidemiología del MINSAL y Organización Panamericana de Salud (OPS): PAHOFLU. La vigilancia se realiza en 9 hospitales de alta complejidad de Puerto Montt (1), Temuco (1), Concepción (1), Viña del Mar (1), Santiago (2), Iquique (1), Antofagasta (1) y Magallanes (1). Se presentan los umbrales de alerta según la metodología de umbrales de alerta (2).

### Detección y notificación de brotes de ETI o IRAG.

Ocurrencia de conglomerados de casos (2 o más) de enfermedad respiratoria tipo influenza en ambientes institucionales, que puedan constituir una situación de riesgo epidemiológico por la condición en que se encuentran. Su notificación es Universal según el DS 7/19, está orientado a la detección y control oportuno de brotes. La fuente de información es el Registro de Brotes de Enfermedades de Notificación Obligatoria en Filemaker del Departamento de Epidemiología del MINSAL.

Para la gestión de los datos, se utilizó el software Microsoft Excel 2016.

Este informe, no vulnera la Ley N° 20.584 que “Regula los derechos y deberes que tienen las personas en relación con acciones vinculadas a su atención en salud”, ya que el Ministerio de Salud obtiene toda la información dando cumplimiento a su rol según las siguientes leyes previas: DFL N° 1/2005 del MINSAL y Ley N°19.628 sobre datos sensibles.

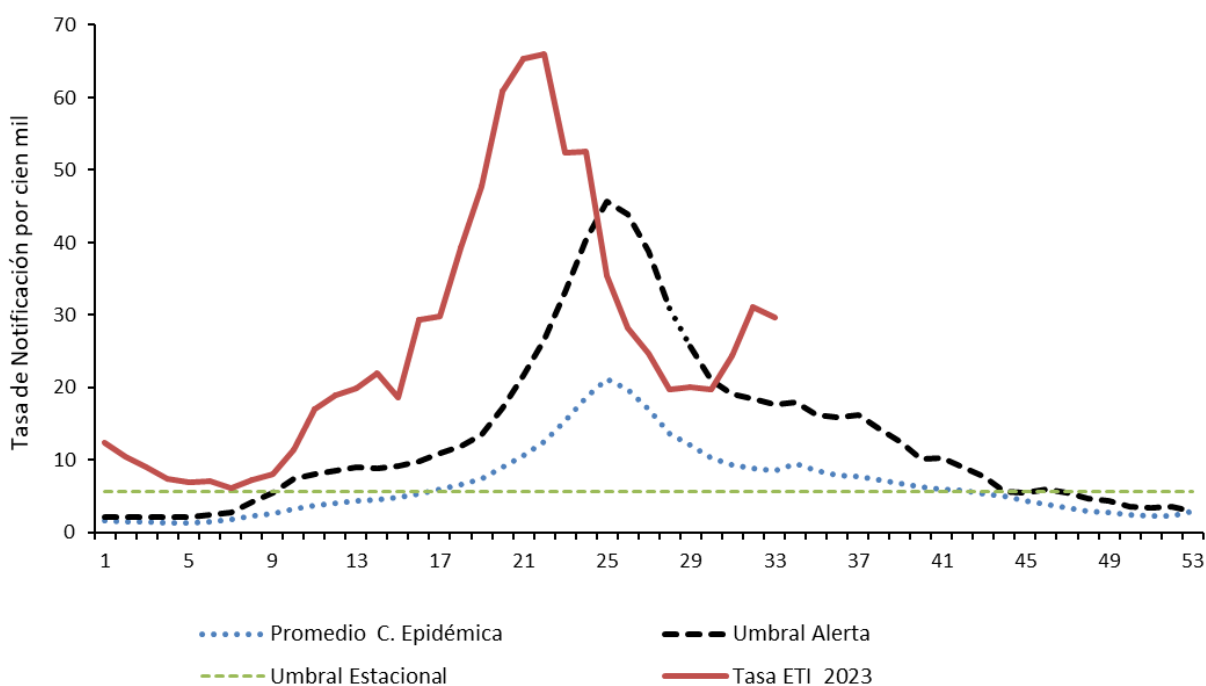
## Situación epidemiológica

### Vigilancia centinela ETI

En la SE 33 la notificación de ETI en atención primaria alcanzó 29,7 casos por 100.000 habitantes, ubicándose sobre el umbral de alerta para la SE (Figura 1). Las regiones con mayor tasa de notificación fueron Magallanes, O'Higgins y Atacama con 180,6 82,5 y 63,3 casos por cien mil habitantes respectivamente (Tabla 1).

En la SE 33 se detectó Influenza A en el centinela de Magallanes, Influenza B fue detectado en Iquique, Valparaíso, Metropolitano Occidente, Maule y Concepción, mientras que SARS-CoV-2 fue detectado en Magallanes. Además, se detectó Metapneumovirus, Adenovirus y Parainfluenza en los centinelas ETI. La positividad global para virus respiratorios en la vigilancia ETI en la SE 33 fue de 42,4%, mientras que la positividad de influenza fue de 8,1% (Figura 2).

**Figura 1. Notificación de Enfermedad Tipo Influenza en establecimientos de salud de Atención Primaria según Semana Epidemiológica. Chile, SE 33 de 2023 (comparado con 2017-2021)**



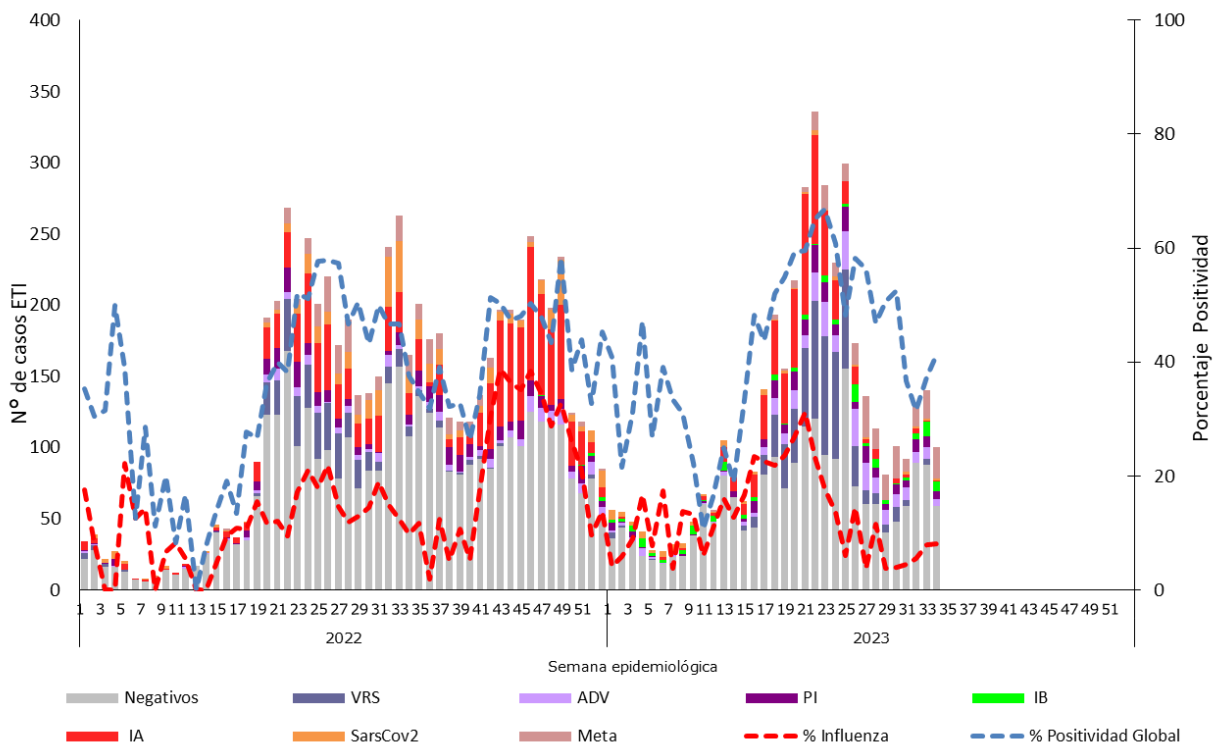
Fuente: Vigilancia centinela ETI. Depto. Epidemiología MINSAL

Tabla 1. Distribución de casos ETI, según región de notificación. Chile, SE 33, año 2023.

Región	Nº Casos	Población*	Tasas x 100.000 hab
Arica-Parinacota	1	40533	2,5
Tarapacá	12	39864	30,1
Antofagasta	33	124473	26,5
Atacama	16	25282	63,3
Coquimbo	8	69102	11,6
Valparaíso	75	281169	26,7
Metropolitana	94	255201	36,8
O'Higgins	38	46055	82,5
Maule	10	83979	11,9
Ñuble	5	27846	18,0
Biobío	58	132986	43,6
Araucanía	24	85061	28,2
Los Ríos	2	53030	3,8
Los Lagos	6	145600	4,1
Aysén	6	17483	34,3
Magallanes	43	23806	180,6
<b>País</b>	<b>431</b>	<b>1451470</b>	<b>29,7</b>

Fuente: Vigilancia centinela ETI. Depto. Epidemiología MINSAL  
 Tasa por 100.000 habitantes en base a población inscrita  
 \*datos preliminares

Figura 2. Notificación de vigilancia de virus respiratorios en establecimientos de salud de Atención Primaria (ETI) según Semana Epidemiológica. Chile, años 2022- 2023 (SE 33)

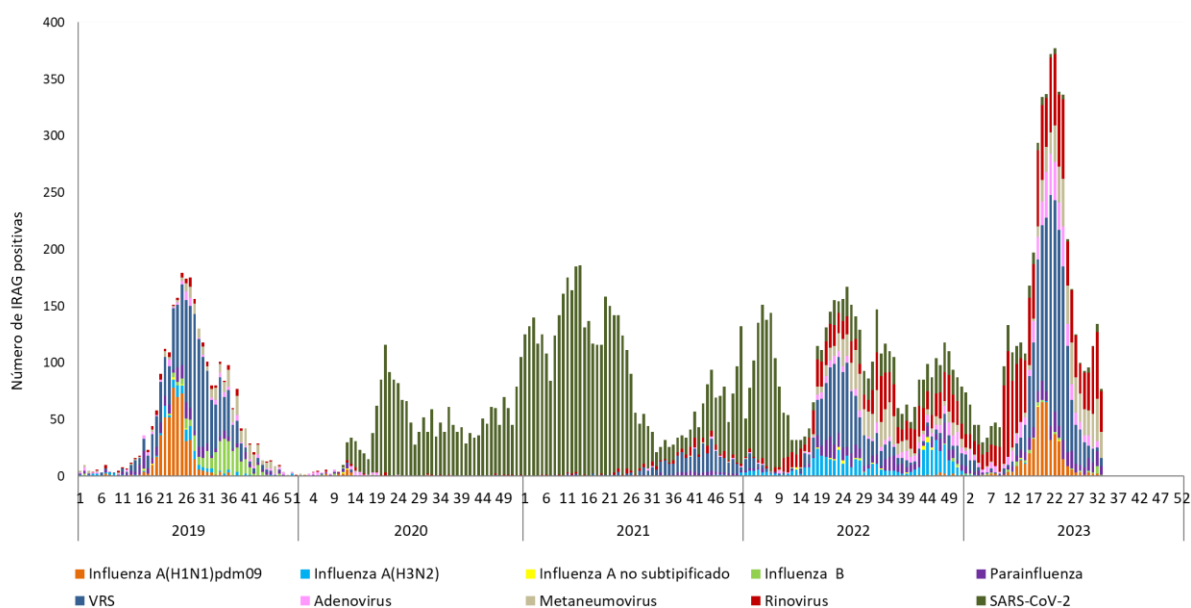


Fuente: Vigilancia centinela ETI. Depto. Epidemiología MINSAL

## Vigilancia Centinela IRAG.

Hasta la semana epidemiológica 33 del 2023 se han registrado un total acumulado de 7539 IRAG en los centinelas del país. Del total de estos casos, un 95% posee una muestra para análisis virológico con una positividad global acumulada del 93% para virus respiratorios. Se han registrados casos IRAG asociados a todos los virus respiratorios en vigilancia (ver Figura 3). En la SE 33 la positividad global de virus respiratorios fue del 95,7% y se presentaron casos asociados a Rinovirus con una positividad de 52,2%, Metapneumovirus con 33,3%, Parainfluenza con 11,6%, VRS con 10,1%, SARS-CoV-2 con 2,8%, Influenza B con 1,4% y Coronavirus con 1,4%.

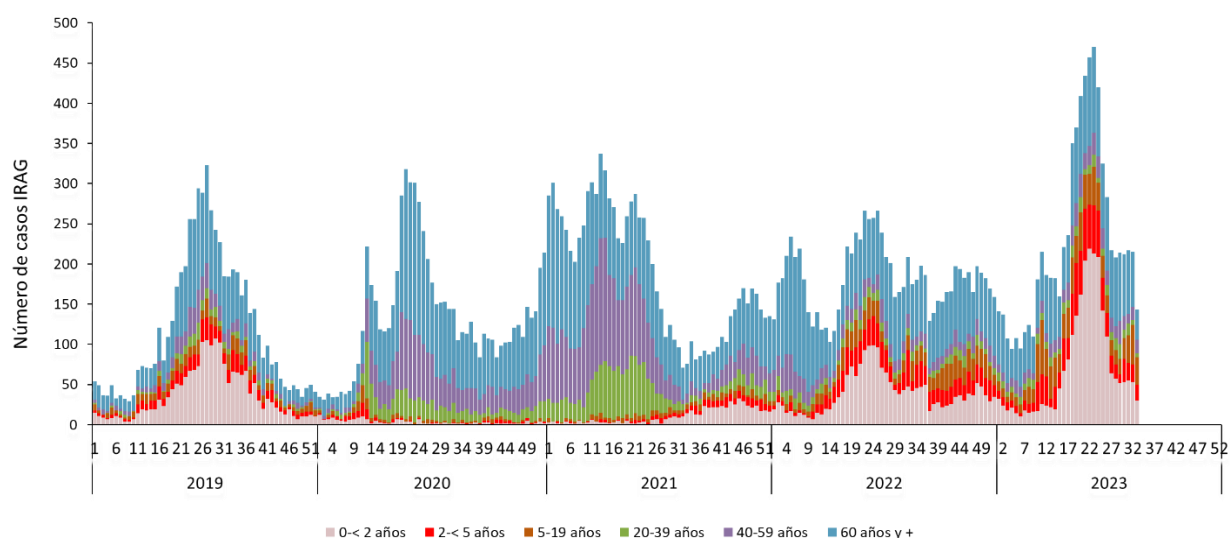
**Figura 3. Casos de IRAG según virus respiratorios y semana epidemiológica en hospitales centinelas IRAG. Chile, 2019 - 2023 (SE 33)**



Fuente: Vigilancia centinela IRAG. Depto. Epidemiología MINSAL

Hasta la SE 33 del año en curso se observa que los grupos etarios predominantes de casos IRAG son los mayores de 60 años, que corresponden al 32% del acumulado del año cada uno, seguido por los menores de 2 años (31%) y los de 5 a 19 años (13%). En la SE 33 los casos IRAG se presentaron principalmente en los grupos etarios de mayores de 60 años (26%), seguidos por el grupo de 5 a 19 años (24%) y menores de 2 años (21%) (Figura 4).

**Figura 4. Distribución total de casos IRAG en Hospitales centinela IRAG según grupos de edad y semana de ocurrencia. Chile, años 2019- 2023 SE 33.**



Fuente: Vigilancia centinela IRAG. Depto. Epidemiología MINSAL

El porcentaje de IRAG sobre el total de ingresos hospitalarios para la SE 33 fue de un 6,4%. Además, un 10,3% del total de ingresos a UCI en los hospitales centinelas correspondieron a IRAG. La letalidad intrahospitalaria acumulada asociada a SARS-CoV-2 fue un 11% (Tabla 2).

**Tabla 2. Indicadores de gravedad intrahospitalaria de casos de la vigilancia centinela IRAG según agentes virales involucrados. Chile, SE 33, 2023.**

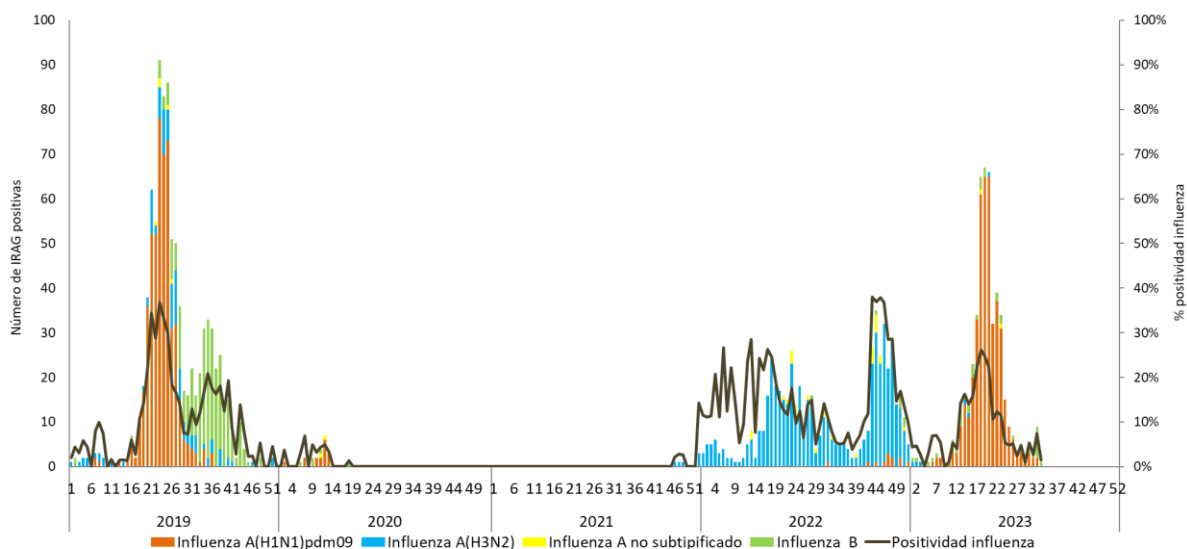
2023 (SE 1-33)	IA (H1N1) pdm09	IA H3N2	IB	IA Sin subtipificación	VRS	SARS- CoV-2	% Influenza	% VRS	% SARS-CoV-2
IRAG	435	6	41	4	1605	348	-	-	-
IRAG en UCI		115			490	94	24%	31%	27%
Letalidad		32			17	37	7%	1%	11%
> 60 años		232			117	198	48%	7%	57%
40-59 años		81			25	33	17%	2%	9%
20-39 años		38			11	21	8%	1%	6%
5-19 años		67			103	30	14%	6%	9%
2-<5 años		19			277	22	4%	17%	6%
0-<2 años		50			1072	44	10%	67%	13%

Fuente: Vigilancia centinela IRAG. Depto. Epidemiología MINSAL

Respecto a Influenza, se han confirmado 486 casos durante el 2023 hasta la SE 33, principalmente Influenza A(H1N1), con 115 casos ingresados a cama crítica y 32 fallecidos. Los casos se han presentado principalmente en la región Metropolitana, seguidos por la región de Los Lagos y Tarapacá (Figura 5).



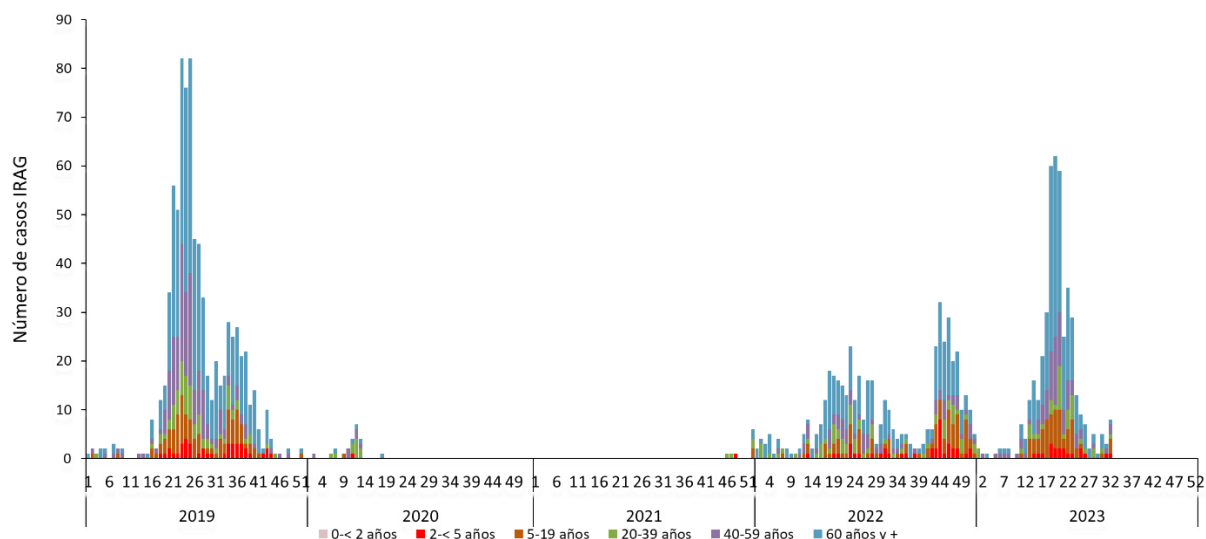
**Figura 5. Casos de IRAG asociados a influenza y semana epidemiológica en hospitales centinelas IRAG. Chile, años 2019 – 2023 SE 33.**



Fuente: Vigilancia centinela IRAG. Depto. Epidemiología MINSAL

Del total de casos IRAG asociados a influenza reportados hasta la SE 33 se observó que se han presentado en los grupos etarios de mayores de 60 años (48%) seguidos por el grupo de 40 a 59 (17%) y de 5 a 19 años (14%). En la semana 33 se presentaron casos IRAG asociados a Influenza en el grupo etario de menores de 2 años (100%) (Figura 6).

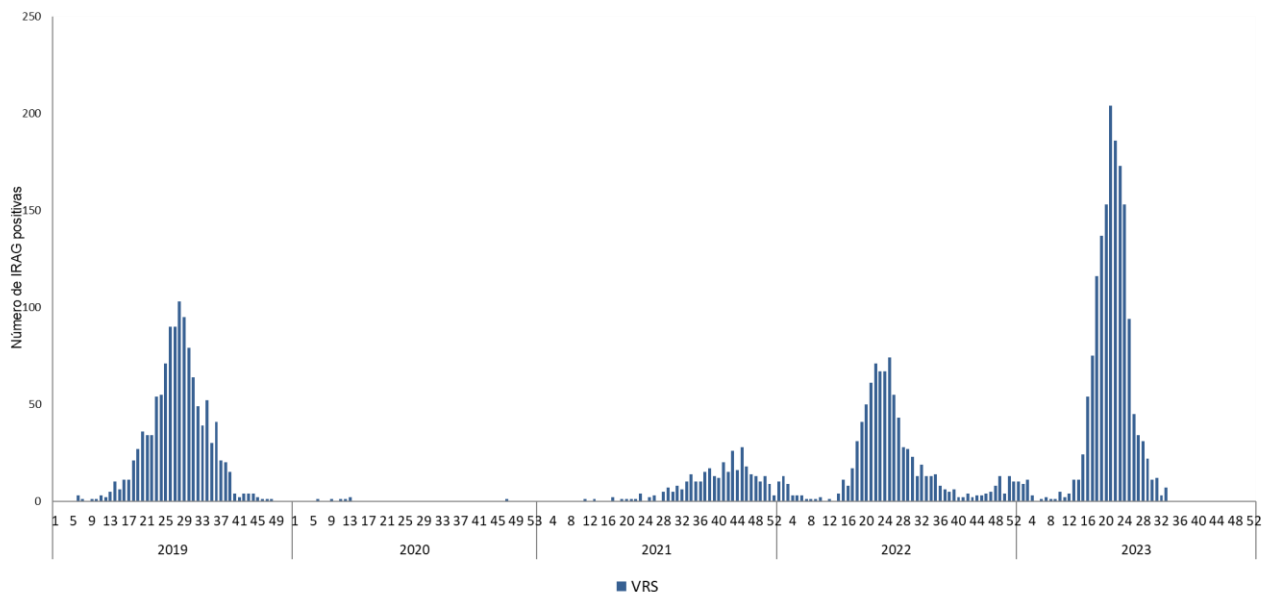
**Figura 6. Casos de IRAG asociados a Influenza por semana epidemiológica según grupos de edad en hospitales centinelas IRAG. Chile, años 2019 – 2023 SE 33.**



Fuente: Vigilancia centinela IRAG. Depto. Epidemiología MINSAL

En cuanto a casos IRAG asociados a VRS, se han detectado de forma acumulada 1605 casos en el año 2023 principalmente en Biobío, seguidos por Araucanía y Tarapacá, con 490 casos ingresados a UPC hasta la SE 33 y 17 fallecidos a la fecha (Figura 7).

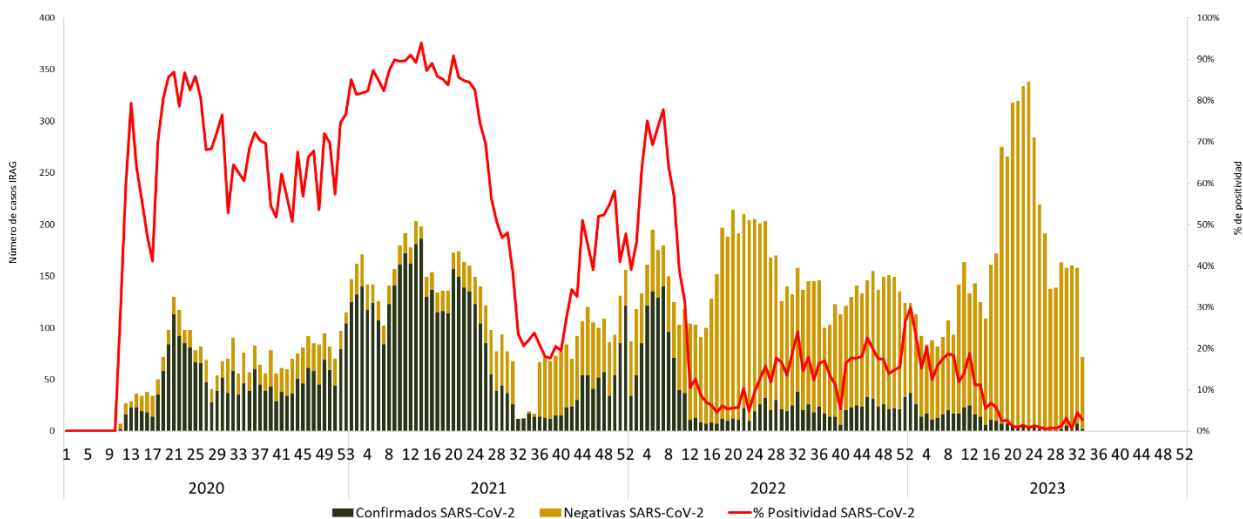
**Figura 7. Casos de IRAG asociados a VRS y semana epidemiológica en hospitales centinelas IRAG. Chile, años 2019 – 2023 SE 33.**



Fuente: Vigilancia centinela IRAG. Depto. Epidemiología MINSAL

Durante el año en curso se han confirmado 348 IRAG asociadas a SARS-CoV-2. En los hospitales centinela para la vigilancia IRAG en las últimas dos semanas de un total de 195 y 101 IRAG analizadas se detectaron 7 y 2 casos asociados a SARS-CoV-2 respectivamente (Figura 8).

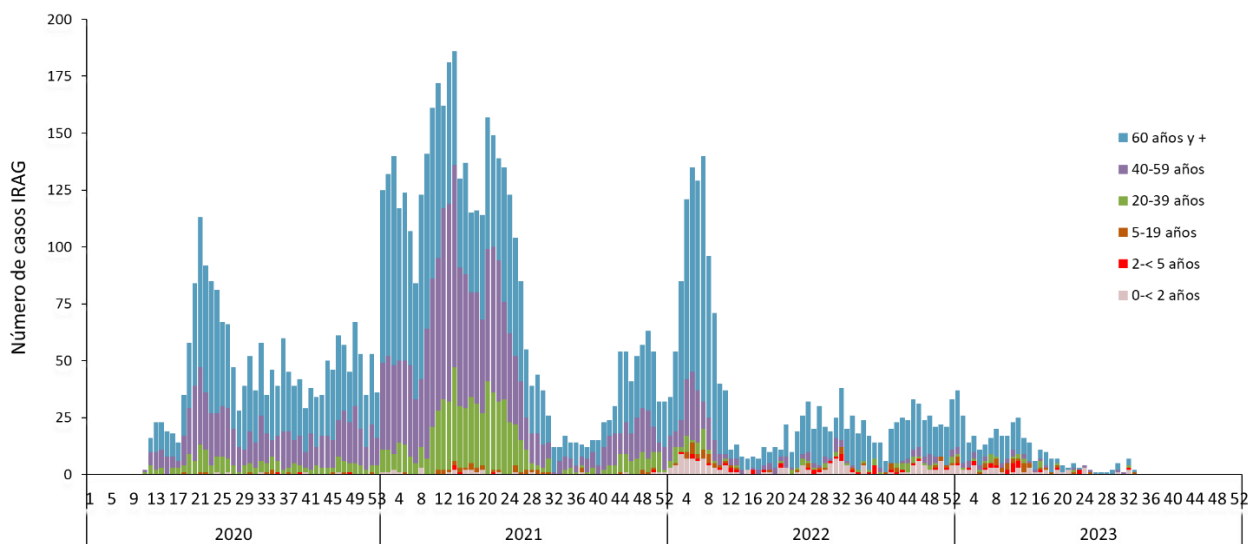
**Figura 8. Casos de IRAG asociados a SARS-CoV-2 y semana epidemiológica en hospitales centinelas IRAG. Chile, años 2020 – 2023 SE 33.**



Fuente: Vigilancia centinela IRAG. Depto. Epidemiología MINSAL

En cuanto a la distribución de casos IRAG asociadas a SARS-CoV-2, los casos se presentaron en los grupos etarios de mayores de 60 años que representan el 57% de los casos notificados, seguidos por el grupo de menores de 2 años (13%) y de 40 a 59 años (9%). En la SE 33 se asociaron casos de SARS-CoV-2 en los grupos etarios de 5 a 19 años (50%) y mayores de 60 años (50%) (figura 9).

**Figura 9. Distribución de los casos IRAG SARS-CoV-2 positivos, por grupos de edad en Hospitales centinela IRAG. Chile, años 2020 – 2023 SE 33.**

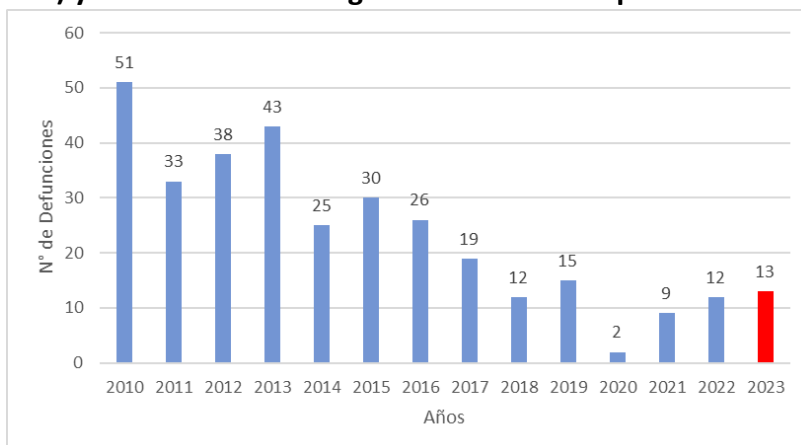


Fuente: Vigilancia centinela IRAG. Depto. Epidemiología MINSAL

### Defunciones en Menores de un año

Hasta la semana epidemiológica 33 del año en curso se han registrado 13 defunciones por infecciones de las vías respiratorias inferiores en menores de un año. Para identificar este grupo se utilizaron los códigos para Influenza [gripe] y neumonía (J09-J18) y Otras infecciones agudas de las vías respiratorias inferiores (J20-J22). Los casos se han concentrado entre los 1 y 11 meses de edad con residencia en las siguientes regiones y comunas: 4 en la región de Valparaíso (Algarrobo, San Antonio y 2 de Quilpué), 5 en Región Metropolitana (Lampa, Puente Alto, Colina, Quilicura y Maipú), Maule (San Javier), Biobío (Coronel), Araucanía (Gorbea) y Los Lagos (Castro). El lugar de ocurrencia de la defunción en los 13 casos fue en hospitales. Las causas básicas de defunción son preliminares para los años 2021, 2022 y 2023 y podrían estar sujetas a modificación al cierre del año estadístico.

**Figura 10.- Número de defunciones acumuladas anuales en menores de un año por Influenza y neumonía (J09-J18) y Otras infecciones agudas de las vías respiratorias inferiores (J20-J22).**



Fuente: DEIS. \*Año 2023 información provisional al 22/08/2023

Para facilitar la comparación entre los diferentes años, la tabla 3 muestra el número de defunciones acumuladas por infecciones de las vías respiratorias inferiores en menores de 1 año hasta la semana 33 para el período 2010-2023.

**Tabla 3. Número de defunciones acumuladas a la semana 33 en menores de un año por Influenza y neumonía (J09-J18) y Otras infecciones agudas de las vías respiratorias inferiores (J20-J22). Chile, 2010-2023.**

Año	N° de defunciones a la semana 33
2010	29
2011	24
2012	27
2013	22
2014	17
2015	17
2016	22
2017	12
2018	9
2019	10
2020	1
2021	5
2022	7
2023	13

Fuente: DEIS.

## Brotos

Se han reportado un total de 183 brotes asociados a enfermedades respiratorias en establecimientos educacionales e instituciones cerradas a lo largo del 2023.

**Tabla 4. Brotes de Enfermedad Tipo Influenza (ETI) notificados por región. Año 2023. SE 33**

Región	N° Brotes
Arica-Parinacota	0
Tarapacá	4
Antofagasta	10
Atacama	3
Coquimbo	26
Valparaíso	7
Metropolitana	15
O'Higgins	2
Maule	63
Ñuble	0
Biobío	23
Araucanía	26
Los Ríos	1
Los Lagos	3
Aysén	0
Magallanes	0
Total	183

Fuente: Vigilancia Centinela de ETI. Dpto. Epidemiología, MINSAL

Tabla 5. Caracterización de brotes de Enfermedad Tipo Influenza (ETI) notificados por región.

Año 2023. SE 33

Región	Comuna	SE	N° afectados	N° expuestos	Región	Comuna	SE	N° afectados	N° expuestos
Maule	LINARES	2	2	83	Los Lagos	OSORNO	22	4	24
Tarapacá	ALTO HOSPICIO	3	2	4	Coquimbo	OVALLE	22	18	35
Antofagasta	ANTOFAGASTA	10	3	3	Los Lagos	PUERTO MONTT	22	2	20
Metropolitana	PROVIDENCIA	13	34	509	Coquimbo	PUNITAQUI	22	8	21
Antofagasta	ANTOFAGASTA	14	16	86	Biobío	SAN CARLOS	22	2	14
Metropolitana	LO PRADO	14	17	18	Maule	SAN JAVIER	22	2	28
Tarapacá	IQUIQUE	15	16	47	Metropolitana	SAN JOSE DE MAIPO	22	6	47
Maule	LINARES	15	2	4	O'Higgins	SAN VICENTE	22	4	7
Biobío	NEGRETE	15	3	21	Maule	TALCA	22	1	32
Valparaíso	SAN FELIPE	15	14	32	Maule	TALCA	22	10	32
Antofagasta	SAN PEDRO DE ATACAMA	15	8	102	Antofagasta	TALTAL	22	2	30
Biobío	SAN PEDRO DE LA PAZ	15	2	27	Antofagasta	CALAMA	23	2	5
Valparaíso	CATEMU	16	72	168	Maule	CAUQUENES	23	4	35
Coquimbo	COMBARBALA	16	11	57	Maule	COLBUN	23	2	5
Maule	CURICO	16	2	19	Atacama	COPIAPO	23	2	45
Araucanía	LONQUIMAY	16	7	46	Atacama	COPIAPO	23	2	104
Metropolitana	SAN BERNARDO	16	198	588	Coquimbo	COQUIMBO	23	2	24
Metropolitana	SAN JOAQUIN	16	81	81	Maule	CUREPTO	23	3	30
Atacama	TIERRA AMARILLA	16	12	12	Maule	CURICO	23	2	14
Maule	CONSTITUCION	17	2	5	Maule	CURICO	23	4	36
Coquimbo	LA SERENA	17	6	144	Maule	CURICO	23	3	17
Valparaíso	PANQUEHUE	17	9	125	Coquimbo	LA SERENA	23	3	48
Coquimbo	COMBARBALA	18	16	25	Maule	MOLINA	23	2	23
Metropolitana	ESTACION CENTRAL	18	4	80	Los Lagos	PUYEHUE	23	2	98
Araucanía	GORBEA	18	22	89	Maule	ROMERAL	23	3	25
Valparaíso	JUAN FERNANDEZ	18	114	1200	Biobío	SAN CARLOS	23	2	52
Metropolitana	LAS CONDES	18	10	28	Biobío	SAN CARLOS	23	5	26
Araucanía	LONCOCHE	18	14	95	Maule	SAN CLEMENTE	23	2	20
Biobío	LOS ANGELES	18	2	18	Maule	SAN JAVIER	23	19	28
Metropolitana	ÑUÑO A	18	6	40	Maule	SAN JAVIER	23	2	5
Coquimbo	OVALLE	18	4	73	Maule	TALCA	23	2	21
Araucanía	PITRUFQUEN	18	21	21	Antofagasta	TALTAL	23	2	28
Biobío	QUILLECO	18	2	28	Antofagasta	TALTAL	23	2	20
Biobío	SAN CARLOS	18	17	90	Araucanía	TEMUCO	23	0	33
Biobío	SAN CARLOS	18	2	20	Coquimbo	ANDACOLLO	24	4	11
Maule	TALCA	18	3	0	Maule	CAUQUENES	24	4	44
Araucanía	TEMUCO	18	7	215	Maule	COLBUN	24	3	3
Araucanía	TEMUCO	18	18	89	Maule	COLBUN	24	2	3
Araucanía	TEMUCO	18	2	120	Maule	CUREPTO	24	6	63
Metropolitana	BUIN	19	70	125	Maule	CURICO	24	3	48
Coquimbo	COMBARBALA	19	5	86	Maule	CURICO	24	3	19
Maule	CONSTITUCION	19	5	17	Araucanía	FREIRE	24	104	344
Araucanía	CURACAUTIN	19	20	40	Coquimbo	LA SERENA	24	2	41
Biobío	CURANILAHUE	19	3	3	Coquimbo	LA SERENA	24	2	72
Maule	CURICO	19	3	142	Maule	MOLINA	24	4	7
Valparaíso	HIJUELAS	19	31	216	Coquimbo	MONTE PATRIA	24	3	62
Araucanía	LAUTARO	19	2	81	Coquimbo	MONTE PATRIA	24	2	6
Araucanía	LONQUIMAY	19	7	62	Araucanía	PADRE LAS CASAS	24	2	96
Los Ríos	LOS LAGOS	19	6	97	Coquimbo	PAIGUANO	24	7	28
Biobío	MULCHEN	19	6	26	Maule	ROMERAL	24	3	17
Araucanía	PITRUFQUEN	19	10	61	Coquimbo	SALAMANCA	24	3	15
Metropolitana	RECOLETA	19	55	262	Biobío	SAN CARLOS	24	2	15
Metropolitana	SAN BERNARDO	19	63	326	Maule	SAN JAVIER	24	2	13
Biobío	SAN CARLOS	19	2	55	Antofagasta	ANTOFAGASTA	25	2	3
Biobío	SAN CARLOS	19	17	110	Maule	COLBUN	25	2	4
Biobío	SAN CARLOS	19	11	37	Maule	COLBUN	25	4	4
Biobío	SAN CARLOS	19	2	27	Coquimbo	COQUIMBO	25	6	6
Maule	SAN JAVIER	19	2	0	Coquimbo	COQUIMBO	25	2	5
Maule	CURICO	20	7	44	Maule	CUREPTO	25	2	2
Maule	CURICO	20	5	32	Maule	CUREPTO	25	2	3
Metropolitana	LAMPA	20	4	18	Coquimbo	LA SERENA	25	2	72
Araucanía	LONQUIMAY	20	23	62	Coquimbo	SALAMANCA	25	2	26
Biobío	LOTA	20	2	10	Maule	COLBUN	26	3	4
Maule	MAULE	20	3	30	Maule	TALCA	26	6	18
Maule	MAULE	20	3	23	Maule	COLBUN	27	2	4
Biobío	NACIMIENTO	20	2	67	Araucanía	CUNCO	27	6	119
Metropolitana	PEÑALOEN	20	21	78	Coquimbo	LA SERENA	27	2	17
Metropolitana	SAN BERNARDO	20	7	70	Maule	TALCA	27	2	0
Biobío	SAN CARLOS	20	2	4	Maule	TALCA	27	2	36
Maule	SAN RAFAEL	20	3	11	Antofagasta	ANTOFAGASTA	28	3	3
Metropolitana	SANTIAGO	20	3	28	Maule	COLBUN	28	4	5
Araucanía	VICTORIA	20	2	75	Maule	COLBUN	28	3	4
Biobío	CHIGUAYANTE	21	2	10	Coquimbo	ILLAPEL	28	3	6
Maule	COLBUN	21	3	99	Araucanía	TEMUCO	28	3	36
Biobío	CORONEL	21	6	36	Coquimbo	COQUIMBO	29	2	5
Maule	CURICO	21	2	25	Araucanía	GORBEA	29	8	123
Coquimbo	LA SERENA	21	3	70	Coquimbo	SALAMANCA	29	7	39
Araucanía	PITRUFQUEN	21	7	45	Maule	SAN RAFAEL	29	3	37
Maule	SAN JAVIER	21	2	9	Araucanía	TEMUCO	29	21	75
Biobío	SAN ROSENDO	21	2	25	Maule	COLBUN	30	2	4
Maule	TALCA	21	6	80	Maule	COLBUN	30	2	2
Valparaíso	VALPARAISO	21	2	0	Maule	SAN CLEMENTE	30	2	5
Araucanía	VILCUN	21	14	59	Araucanía	TEMUCO	30	11	51
Maule	CONSTITUCION	22	3	85	Valparaíso	VALPARAISO	30	4	35
Maule	CURICO	22	9	53	Antofagasta	ANTOFAGASTA	31	9	59
Maule	CURICO	22	7	56	Araucanía	FREIRE	31	18	39
Tarapacá	IQUIQUE	22	2	70	Coquimbo	PAIGUANO	31	9	40
Tarapacá	IQUIQUE	22	4	36	Araucanía	TEMUCO	31	3	52
Maule	LINARES	22	2	20	Araucanía	GORBEA	32	3	40
Maule	LINARES	22	2	13	Maule	LINARES	32	3	5
O'Higgins	LITUECHE	22	3	22	Maule	CURICO	52	16	33
Biobío	ÑIQUEN	22	2	39					

Fuente: Vigilancia Centinela de ETI. Dpto. Epidemiología, MINSAL

## Referencias

1. **Chile, Ministerio de Salud.** [En línea] <http://epi.minsal.cl/influenza-vigilancia/>. Circular B03/Nº20. Circular de vigilancia epidemiológica influenza estacional y pandémica (H1N1). Santiago, 15 de mayo de 2010.
2. **Global Epidemiological Surveillance Standards for influenza, 2013, WHO Capítulo 10.** [En línea] [https://www.who.int/influenza/resources/documents/WHO\\_Epidemiological\\_Influenza\\_Surveillance\\_Standards\\_2015.pdf?ua=1](https://www.who.int/influenza/resources/documents/WHO_Epidemiological_Influenza_Surveillance_Standards_2015.pdf?ua=1)