

INFORME EPIDEMIOLÓGICO N°28
VIGILANCIA CENTINELA IRAG EN
CONTEXTO DE SARS-CoV-2
(COVID-19)

CHILE 19 de julio de 2022

Departamento de Epidemiología



Contenido

Resumen.....	3
Objetivo del reporte.	3
Método.	3
Vigilancia centinela de la Enfermedad Tipo Influenza (ETI).....	3
Vigilancia de casos de Infección Respiratoria Aguda Grave (IRAG).....	4
Detección y notificación de brotes de ETI o IRAG.	4
Situación epidemiológica	5
Vigilancia centinela ETI	5
Vigilancia Centinela IRAG.....	7
Brotos y otros eventos	11
Referencias	11

Resumen.

- La tasa de notificación de ETI en APS en la semana epidemiológica (SE) 28 de 2022 se observó bajo el umbral de alerta epidémico, con un valor de 19,3 casos notificados por cada 100.000 habitantes. Las regiones con mayor tasa de notificación fueron Aysén, Valparaíso y Magallanes.
- El número de casos IRAG aumentan a partir de la SE 15. En la SE 28 se presentaron casos IRAG asociados a Metapneumovirus, SARS-CoV-2 y VRS principalmente. Se aprecia una disminución de fallecidos por casos IRAG a partir de la SE 5 que se mantiene hasta la fecha.
- En la SE 28 la positividad global de virus respiratorios fue de 88,5% y se presentaron casos IRAG asociados a Metapneumovirus con una positividad de 42,3%, SARS-CoV-2 con 21,7%, VRS con 21,2%, Parainfluenza con 11,5%, Influenza A y Adenovirus con 7,7% cada uno, Rinovirus con 3,8% y Bocavirus con 1,9%, mientras que en ETI se detecta VRS, Influenza A, Metapneumovirus, SARS-CoV-2, Parainfluenza y Adenovirus. La positividad global de virus respiratorios en la SE 28 en ETI fue de 50,4%, mientras que la de Influenza A fue de 13,4%.

Objetivo del reporte.

Describir la información actualizada de la vigilancia centinela ETI e IRAG en el contexto de SARS-CoV-2 en Chile, en base a datos disponibles hasta el 16 de julio de 2022, SE 28. La información se entrega a nivel país.

Método.

El presente informe es un análisis descriptivo en base a la información proveniente de los componentes de la vigilancia establecidos en la Circular de Influenza de 2010 (1) y que de acuerdo con el DS N° 07/19 es de notificación obligatoria mediante modalidad centinela. Para el análisis se consideraron las siguientes definiciones:

Vigilancia centinela de la Enfermedad Tipo Influenza (ETI).

Se notifica todo paciente con fiebre (> a 38,5°C) y tos, asociado a algunos de los siguientes síntomas: mialgias, odinofagia o cefalea. La vigilancia es realizada en 43 centros de atención primaria (APS) del país, 23 de ellos tienen confirmación etiológica en una muestra de casos notificados para virus respiratorios a través de Inmunofluorescencia (IF). Se calculan tasas a nivel nacional y regional por SE, en base a población inscrita. Se presentan los niveles esperados de la curva epidémica a través de la metodología de umbrales de alerta (2). Se calcula positividad para influenza por SE y global en base al total de muestras ETI analizadas. La fuente de información es el registro de vigilancia ETI del Departamento de Epidemiología del Ministerio de Salud (MINSAL) y el Registro Filemaker para la vigilancia de virus respiratorios del Instituto de Salud Pública (ISP).

Vigilancia de casos de Infección Respiratoria Aguda Grave (IRAG).

Se estudia a toda persona que requiera hospitalización por fiebre igual o superior a 38°C y tos, asociada a dificultad respiratoria (criterio clínico). En todos los casos se toma una muestra para virus respiratorios por IF y se confirma por reacción de polimerasa en cadena en tiempo real (RT-PCR). La fuente de información es el sistema en línea para vigilancia centinela de IRAG del Depto. de Epidemiología del MINSAL y Organización Panamericana de Salud (OPS): PAHOFLU. La vigilancia se realiza en 9 hospitales de alta complejidad de Puerto Montt (1), Temuco (1), Concepción (1), Viña del Mar (1), Santiago (2), Iquique (1), Antofagasta (1) y Magallanes (1). Se presentan los umbrales de alerta según la metodología de umbrales de alerta (2).

Detección y notificación de brotes de ETI o IRAG.

Ocurrencia de conglomerados de casos (2 o más) de enfermedad respiratoria tipo influenza en ambientes institucionales, que puedan constituir una situación de riesgo epidemiológico por la condición en que se encuentran. Su notificación es Universal según el DS 7/19, está orientado a la detección y control oportuno de brotes. La fuente de información es el Registro de Brotes de Enfermedades de Notificación Obligatoria en Filemaker del Departamento de Epidemiología del MINSAL.

Para la gestión de los datos, se utilizó el software Microsoft Excel 2016.

Este informe, no vulnera la Ley N° 20.584 que “Regula los derechos y deberes que tienen las personas en relación con acciones vinculadas a su atención en salud”, ya que el Ministerio de Salud obtiene toda la información dando cumplimiento a su rol según las siguientes leyes previas: DFL N° 1/2005 del MINSAL y Ley N°19.628 sobre datos sensibles.

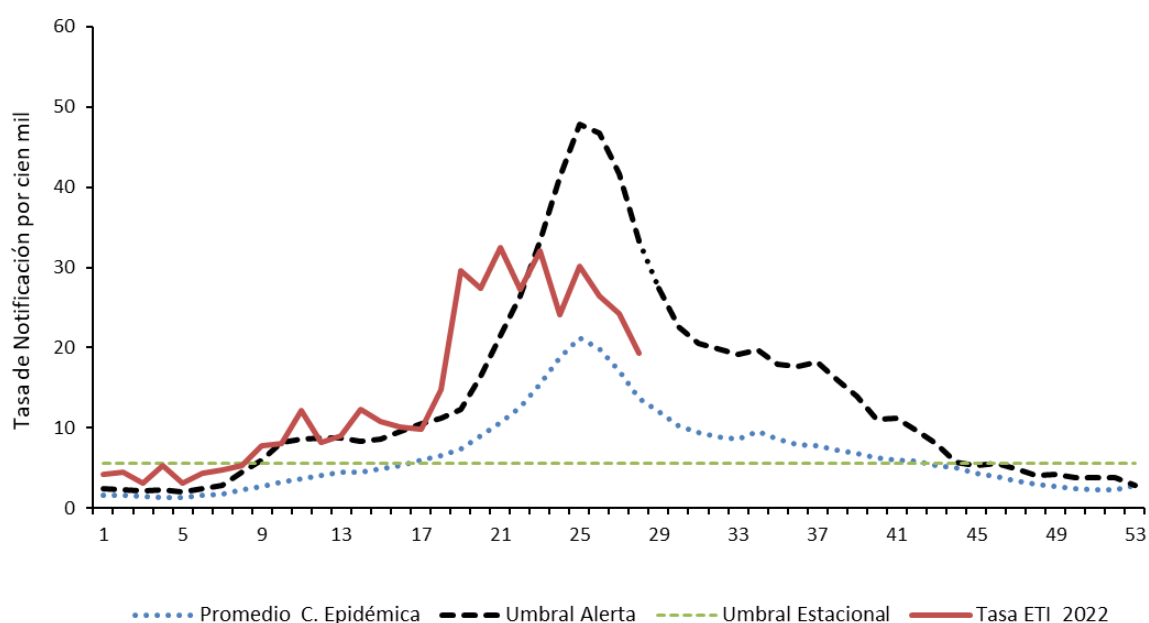
Situación epidemiológica

Vigilancia centinela ETI

En la SE 28 la notificación de ETI en atención primaria alcanzó 19,3 casos por 100.000 habitantes, ubicándose bajo el umbral de alerta para la SE y disminuyendo en comparación con la semana anterior (Figura 1). Las regiones con mayor tasa de notificación fueron Aysén, Valparaíso y Magallanes con 57,2, 52,7 y 51,6 casos por cien mil habitantes respectivamente (Tabla 1).

En la SE 28 fue detectado Influenza A en los centinelas de Arica, Coquimbo, Valparaíso, Metropolitana Concepción y Talcahuano. SARS-CoV-2 fue detectado en el centinela de Iquique, Coquimbo, Maule y Aysén. Además, se detectó VRS, Metapneumovirus, Parainfluenza y Adenovirus en los centinelas ETI. La positividad global para virus respiratorios en la vigilancia ETI en la SE 28 fue de 50,4%, mientras que la positividad de influenza fue de 13,4% (Figura 2).

Figura 1. Notificación de Enfermedad Tipo Influenza en establecimientos de salud de Atención Primaria según Semana Epidemiológica. Chile, SE 28 de 2022 (comparado con 2017-2021)



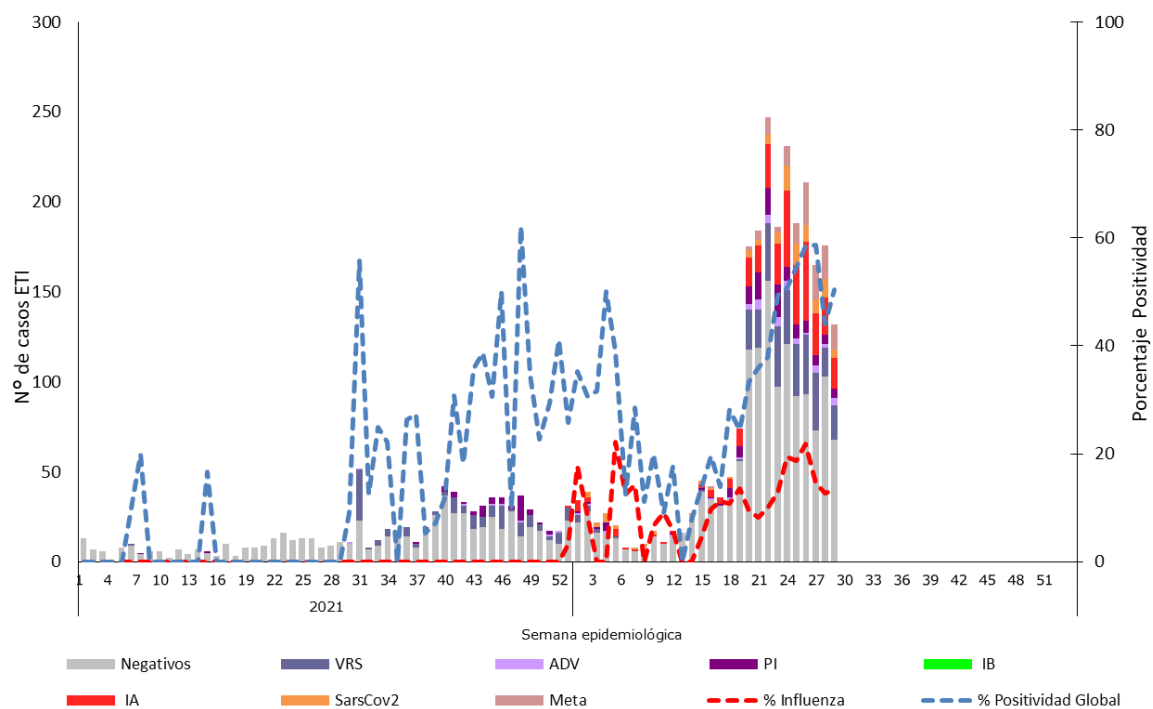
Fuente: Vigilancia centinela ETI. Depto. Epidemiología MINSAL

Tabla 1. Distribución de casos ETI, según región de notificación. Chile, SE 28, año 2022.

Región	Nº Casos	Población*	Tasas x 100.000 hab
Arica-Parinacota	2	40533	4,9
Tarapacá	12	110769	10,8
Antofagasta	6	125105	4,8
Atacama	2	24318	8,2
Coquimbo	10	69102	14,5
Valparaíso*	146	277216	52,7
Metropolitana	40	255201	15,7
O'Higgins	12	44747	26,8
Maule	0	124351	0,0
Ñuble	0	55645	0,0
Bío Bío*	39	104861	37,2
Araucanía	3	87540	3,4
Los Ríos	2	52019	3,8
Los Lagos*	1	145990	0,7
Aisén	10	17483	57,2
Magallanes	17	32930	51,6
País	302	1567810	19,3

Fuente: Vigilancia centinela ETI. Depto. Epidemiología MINSAL
Tasa por 100.000 habitantes en base a población inscrita
*datos preliminares

Figura 2. Notificación de vigilancia de virus respiratorios en establecimientos de salud de Atención Primaria (ETI) según Semana Epidemiológica. Chile, años 2021- 2022 (SE 28)

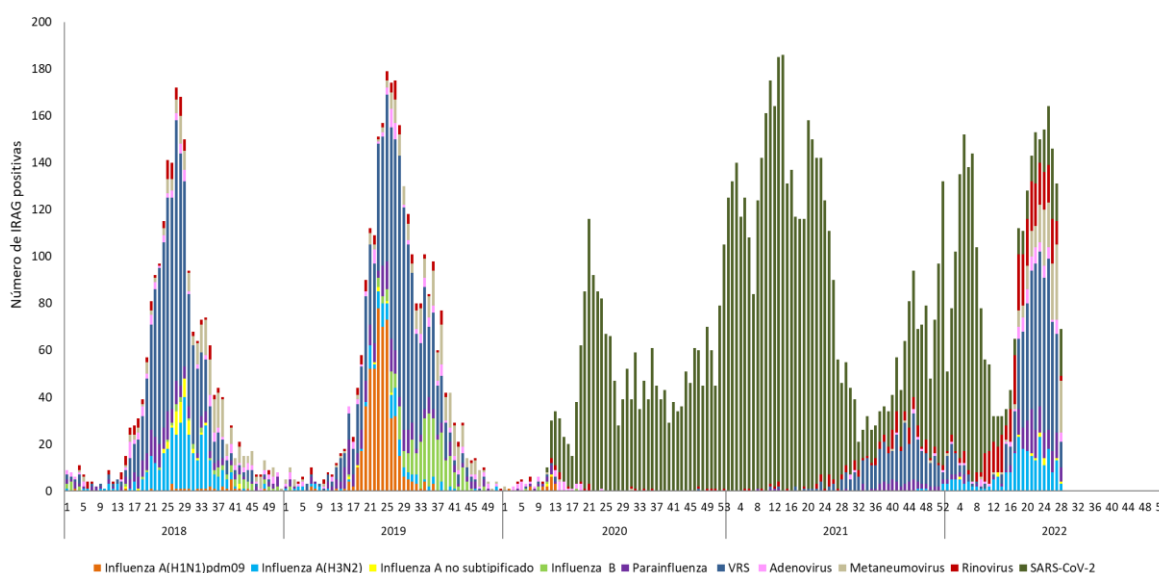


Fuente: Vigilancia centinela ETI. Depto. Epidemiología MINSAL

Vigilancia Centinela IRAG.

Hasta la semana epidemiológica 28 del 2022 se han registrado un total acumulado de 5237 IRAG en los centinelas del país. Del total de estos casos, un 95% posee una muestra para análisis virológico con una positividad global acumulada del 87,5% para virus respiratorios. Se han registrados casos IRAG asociados a todos los virus respiratorios en vigilancia menos a Influenza B (ver Figura 3) y la positividad acumulada a SARS-CoV-2 del 27,8%. En la SE 28 la positividad global de virus respiratorios fue de 88,5% y se presentaron casos IRAG asociados a Metapneumovirus con una positividad de 42,3%, SARS-CoV-2 con 21,7%, VRS con 21,2%, Parainfluenza con 11,5%, Influenza A y Adenovirus con 7,7% cada uno, Rinovirus con 3,8% y Bocavirus con 1,9%.

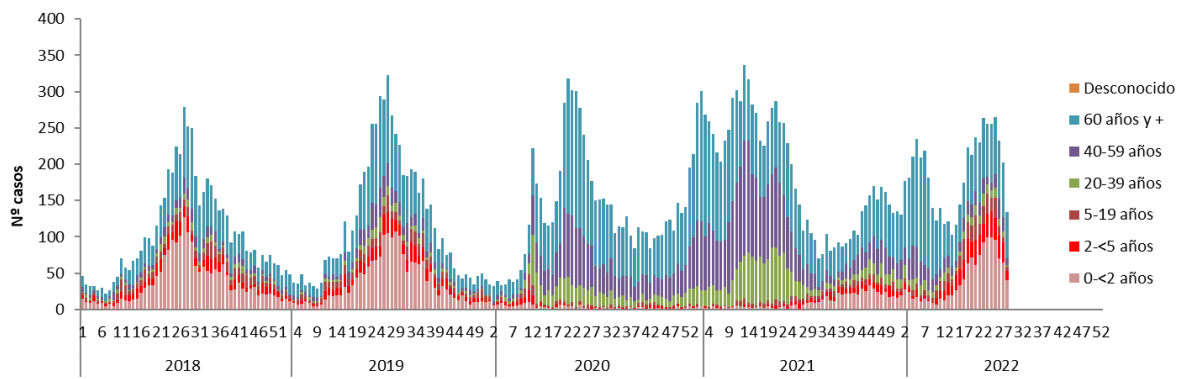
Figura 3. Casos de IRAG según virus respiratorios y semana epidemiológica en hospitales centinelas IRAG. Chile, 2018- 2022 (SE 28)



Fuente: Vigilancia centinela IRAG. Depto. Epidemiología MINSAL

Hasta la SE 28 del año en curso se observa que el grupo etario predominante de casos IRAG es el de 60 y más años, que corresponde al 44,7% del acumulado del año, seguido por el de 0 a 2 años (22,1%) y el de 40 a 59 años (11,1%) (Figura 4). En la SE 28 los casos IRAG se presentaron principalmente en los grupos etarios extremos (menores de 2 años y mayores de 60 años).

Figura 4. Distribución total de casos IRAG en Hospitales centinela IRAG según grupos de edad y semana de ocurrencia. Chile, años 2018- 2022 SE 28.



Fuente: Vigilancia centinela IRAG. Depto. Epidemiología MINSAL

El porcentaje de IRAG sobre el total de ingresos hospitalarios para la SE 28 fue de un 6,8%. Además, un 8,5% del total de ingresos a UCI en los hospitales centinelas correspondieron a IRAG. La letalidad intrahospitalaria acumulada asociada a SARS-CoV-2 fue un 24% (Tabla 2).

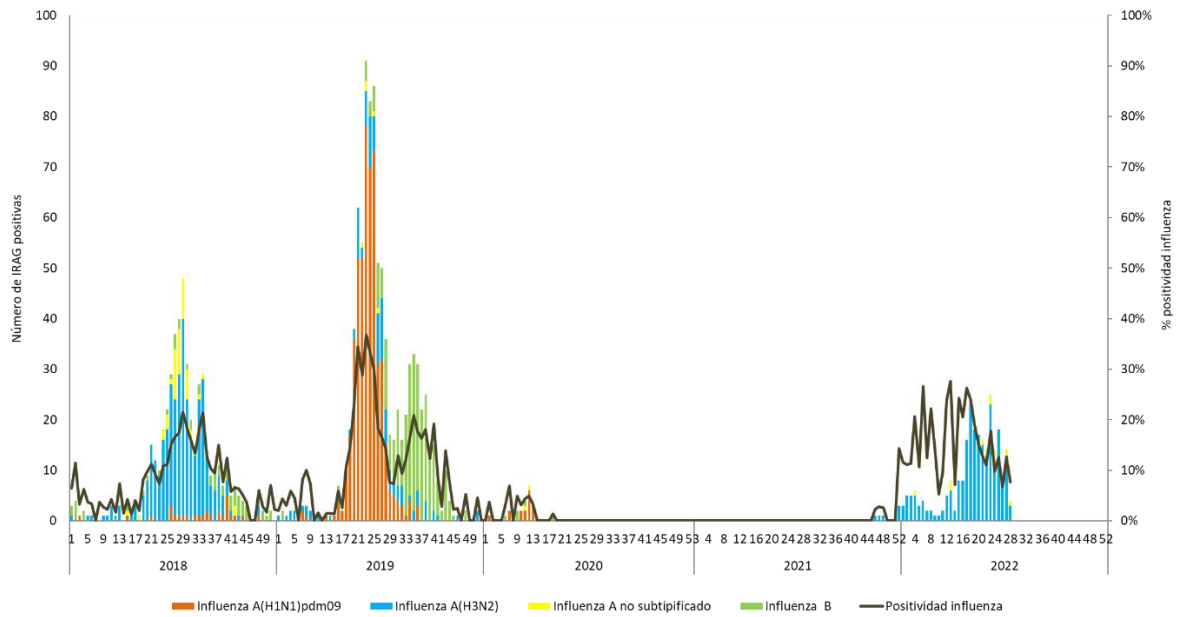
Tabla 2. Indicadores de gravedad intrahospitalaria de casos de la vigilancia centinela IRAG según agentes virales involucrados. Chile, SE 28, 2022.

2022 (SE 1-28)	IA (H1N1) pdm09	IA H3N2	IB	IA Sin subtípificación	VRS	SARS- CoV-2	% SARS-CoV-2	% Influenza
IRAG	0	240	0	13	652	1180	-	-
IRAG en UCI			52		172	332	28%	21%
Letalidad			21		9	286	24%	8%
F Riesgo			197		-	332	28%	78%
> 60 años			116		-	825	70%	46%
40-59 años			36		-	185	16%	14%
20-39 años			37		-	47	4%	15%
5-19 años			25		-	29	2%	10%
2-<5 años			8		-	19	2%	3%
0-<2 años			32		-	75	6%	13%

Fuente: Vigilancia centinela IRAG. Depto. Epidemiología MINSAL

Respecto a Influenza, del total de casos IRAG asociados a influenza A(H3N2) reportados hasta la SE 28 muestra que la tendencia en cuanto a grupo de edad se observa en los mayores de 60 años (45,7%), seguidos por el grupo de 20 a 39 (14,6%) y el grupo etario años de 40 a 59 años (14,2%). La positividad acumulada de influenza dentro del total de virus analizados es del 14,6% (Figura 5).

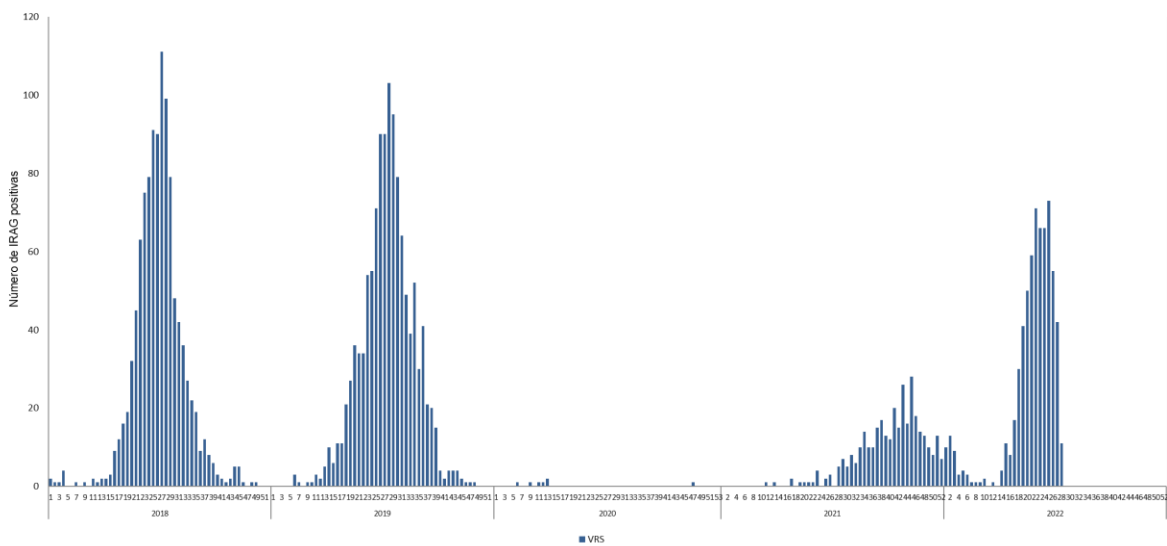
Figura 5. Casos de IRAG asociados a influenza y semana epidemiológica en hospitales centinelas IRAG. Chile, años 2018 – 2022 SE 28.



Fuente: Vigilancia centinela IRAG. Depto. Epidemiología MINSAL

En cuanto a casos IRAG asociados a VRS, se han detectado de forma acumulada 652 casos en el año 2022, principalmente en Tarapacá, Biobío y Los Lagos, con 172 casos ingresados a UPC hasta la SE 28 y 9 fallecidos a la fecha. En la SE 15 se observó un aumento de casos respecto a las semanas anteriores que se ha mantenido hasta la SE 28 (Figura 6).

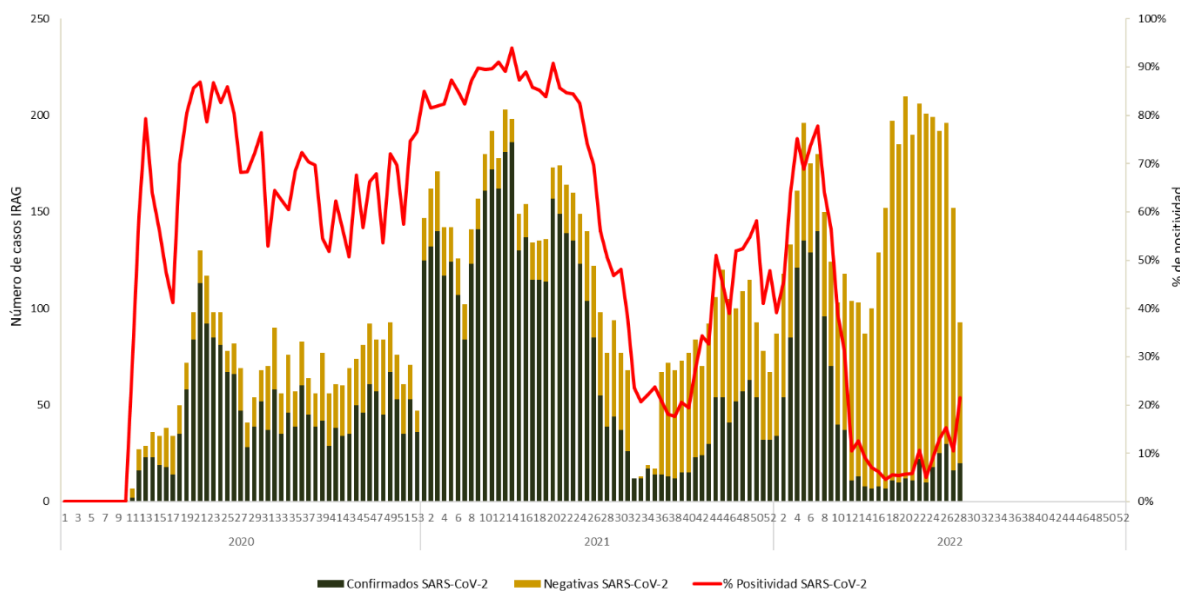
Figura 6. Casos de IRAG asociados a VRS y semana epidemiológica en hospitales centinelas IRAG. Chile, años 2018 – 2022 SE 28.



Fuente: Vigilancia centinela IRAG. Depto. Epidemiología MINSAL

Durante el año en curso se han confirmado 1180 IRAG asociadas a SARS-CoV-2. La positividad de SARS-CoV-2 en la SE 28 fue de 21,5%, subiendo respecto a la semana anterior (Figura 7). En los hospitales centinela para la vigilancia IRAG en las últimas dos semanas de un total de 194 y 130 IRAG analizadas se detectaron 16 y 20 casos asociados a SARS-CoV-2 respectivamente.

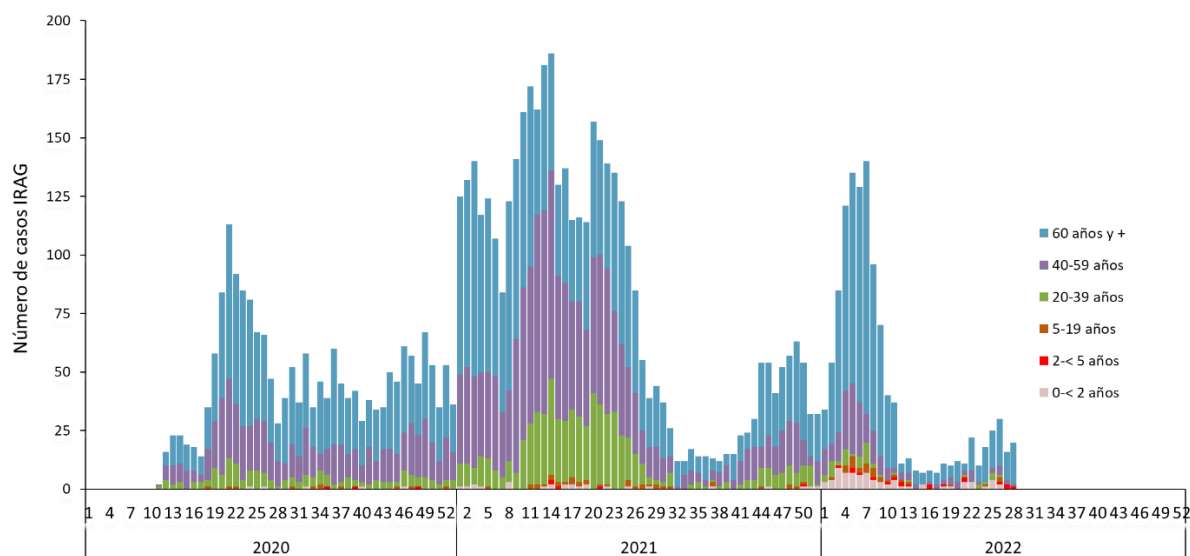
Figura 7. Casos de IRAG asociados a SARS-CoV-2 y semana epidemiológica en hospitales centinelas IRAG. Chile, años 2020 – 2022 SE 28.



Fuente: Vigilancia centinela IRAG. Depto. Epidemiología MINSAL

En cuanto a la distribución de casos IRAG asociadas a SARS-CoV-2, los casos se presentan en los grupos etarios de mayores de 60 años que representan el 69,9% de los casos notificados, seguidos por el grupo de 40 a 59 años (15,7%) y menores de 2 años (6,4%). En la SE 28 se presentaron casos en el grupo etario de 60 y más años principalmente (figura 8).

Figura 8. Distribución de los casos IRAG SARS-CoV-2 positivos, por grupos de edad en Hospitales centinela IRAG. Chile, años 2020 – 2022 SE 28.



Fuente: Vigilancia centinela IRAG. Depto. Epidemiología MINSAL

Brotos y otros eventos

Durante el 2022 se han reportado 23 brotes de enfermedades respiratorias asociadas a distintos virus respiratorios. Las notificaciones provienen principalmente de instituciones infantiles y centros cerrados como hogar de menores, centro penitenciario o ELEAM.

Referencias

1. **Chile, Ministerio de Salud.** [En línea] <http://epi.minsal.cl/influenza-vigilancia/>. Circular B51/Nº20. Circular de vigilancia epidemiológica influenza estacional y pandémica (H1N1). Santiago, 14 de mayo de 2010.
2. **Global Epidemiological Surveillance Standards for influenza, 2013, WHO Capítulo 10.** [En línea] https://www.who.int/influenza/resources/documents/WHO_Epidemiological_Influenza_Surveillance_Standards_2014.pdf?ua=1 .