

**INFORME EPIDEMIOLÓGICO N°13
VIGILANCIA CENTINELA IRAG EN
CONTEXTO DE SARS-CoV-2
(COVID-19)**

CHILE 07 de abril de 2022

Departamento de Epidemiología



Contenido

Resumen.....	3
Objetivo del reporte.	3
Método.	3
Vigilancia centinela de la Enfermedad Tipo Influenza (ETI).	3
Vigilancia de casos de Infección Respiratoria Aguda Grave (IRAG).	4
Detección y notificación de brotes de ETI o IRAG.	4
Situación epidemiológica	5
Vigilancia centinela ETI.....	5
Vigilancia Centinela IRAG.	7
Brotos y otros eventos	10
Referencias.....	11

Resumen.

- La tasa de notificación de ETI en APS en la semana epidemiológica (SE) 13 de 2022 se observó bajo el umbral de alerta epidémico, manteniéndose bajo los niveles basales de actividad para esta época del año con un valor de 8,2 casos notificados por cada 100.000 habitantes. Las regiones con mayor tasa de notificación fueron Valparaíso, Los Ríos y O'Higgins. El aumento en la tasa de notificación en la región de Valparaíso puede ser explicado por la integración a la vigilancia centinela ETI de SARS-CoV-2 en un centinela ETI de la región.
- El número de casos IRAG y asociados al virus SARS-CoV-2 disminuye respecto a las últimas dos semanas. En la SE 13 hubo baja detección de casos IRAG asociadas a SARS-CoV-2. Se continúa observando una disminución de fallecidos por casos IRAG a partir de la SE 5. A nivel macrozona los centinelas IRAG de la región centro y centro sur de Chile representan la mayor proporción de notificaciones.
- En la SE 13 se observa circulación viral de SARS-CoV-2 en IRAG, sin embargo, no se identifican IRAG asociadas a Influenza A(H3N2) o VRS, mientras que en ETI no se detectan virus respiratorios.

Objetivo del reporte.

Describir la información actualizada de la vigilancia centinela ETI e IRAG en el contexto de SARS-CoV-2 en Chile, en base a datos disponibles hasta el 2 de abril de 2022, SE 13. La información se entrega a nivel país.

Método.

El presente informe es un análisis descriptivo en base a la información proveniente de los componentes de la vigilancia establecidos en la Circular de Influenza de 2010 (1) y que de acuerdo con el DS N° 07/19 es de notificación obligatoria mediante modalidad centinela. Para el análisis se consideraron las siguientes definiciones:

Vigilancia centinela de la Enfermedad Tipo Influenza (ETI).

Se notifica todo paciente con fiebre (> a 38,5°C) y tos, asociado a algunos de los siguientes síntomas: mialgias, odinofagia o cefalea. La vigilancia es realizada en 43 centros de atención primaria (APS) del país, 23 de ellos tienen confirmación etiológica en una muestra de casos notificados para virus respiratorios a través de Inmunofluorescencia (IF). Se calculan tasas a nivel nacional y regional por SE, en base a población inscrita. Se presentan los niveles esperados de la curva epidémica a través de la metodología de umbrales de alerta (2). Se calcula positividad para influenza por SE y global en base al total de muestras ETI analizadas. La fuente de información es el registro de vigilancia ETI del Departamento de Epidemiología del Ministerio de Salud (MINSAL) y el Registro Filemaker para la vigilancia de virus respiratorios del Instituto de Salud Pública (ISP).

Vigilancia de casos de Infección Respiratoria Aguda Grave (IRAG).

Se estudia a toda persona que requiera hospitalización por fiebre igual o superior a 38°C y tos, asociada a dificultad respiratoria (criterio clínico). En todos los casos se toma una muestra para virus respiratorios por IF y se confirma por reacción de polimerasa en cadena en tiempo real (RT-PCR). La fuente de información es el sistema en línea para vigilancia centinela de IRAG del Depto. de Epidemiología del MINSAL y Organización Panamericana de Salud (OPS): PAHOFLU. La vigilancia se realiza en 9 hospitales de alta complejidad de Puerto Montt (1), Temuco (1), Concepción (1), Viña del Mar (1), Santiago (2), Iquique (1), Antofagasta (1) y Magallanes (1). Se presentan los umbrales de alerta según la metodología de umbrales de alerta (2).

Detección y notificación de brotes de ETI o IRAG.

Ocurrencia de conglomerados de casos (2 o más) de enfermedad respiratoria tipo influenza en ambientes institucionales, que puedan constituir una situación de riesgo epidemiológico por la condición en que se encuentran. Su notificación es Universal según el DS 7/19, está orientado a la detección y control oportuno de brotes. La fuente de información es el Registro de Brotes de Enfermedades de Notificación Obligatoria en Filemaker del Departamento de Epidemiología del MINSAL.

Para la gestión de los datos, se utilizó el software Microsoft Excel 2016.

Este informe, no vulnera la Ley N° 20.584 que “Regula los derechos y deberes que tienen las personas en relación con acciones vinculadas a su atención en salud”, ya que el Ministerio de Salud obtiene toda la información dando cumplimiento a su rol según las siguientes leyes previas: DFL N° 1/2005 del MINSAL y Ley N°19.628 sobre datos sensibles.

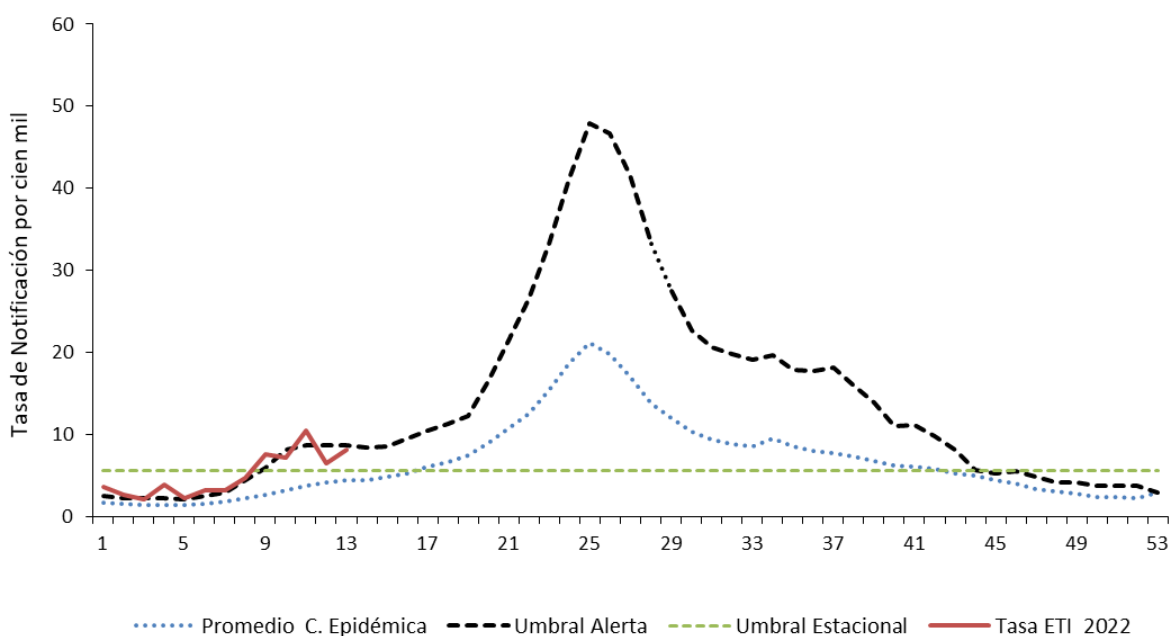
Situación epidemiológica

Vigilancia centinela ETI

En la SE 13, la notificación de ETI en atención primaria alcanzó 8,2 casos por 100.000 habitantes, ubicándose bajo el umbral de alerta y aumentando en comparación con la semana anterior (Figura 1). Las regiones con mayor tasa de notificación fueron Valparaíso, Los Ríos y O'Higgins con 27,4, 19,2 y 15,6 casos por cien mil habitantes respectivamente (Tabla 1). El aumento en la tasa de notificación en la región de Valparaíso puede ser explicado por la integración a la vigilancia centinela ETI de SARS-CoV-2 del CESFAM Plaza Justicia, lo que generó un aumento en la notificación en esta semana en dicha región.

A partir de la SE 52 se detectó circulación de Influenza A en los centinelas ETI, sin embargo, en la SE 13, no se detectó circulación virus respiratorios en los centros centinela (Figura 2).

Figura 1. Notificación de Enfermedad Tipo Influenza en establecimientos de salud de Atención Primaria según Semana Epidemiológica. Chile, SE 13 de 2022 (comparado con 2017-2021)



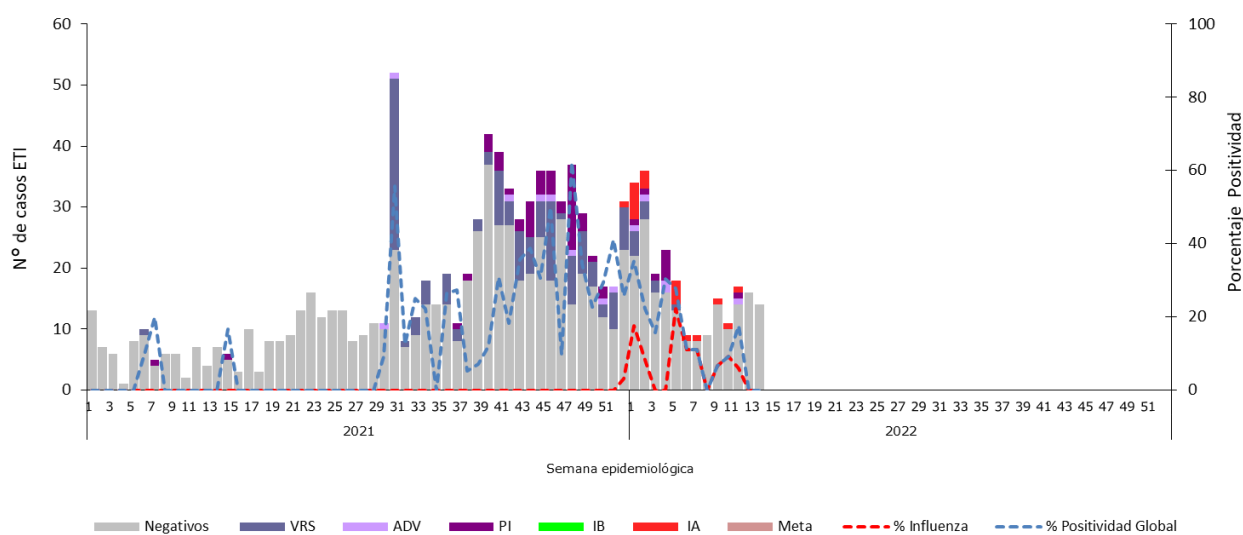
Fuente: Vigilancia centinela ETI. Depto. Epidemiología MINSAL

Tabla 1. Distribución de casos ETI, según región de notificación. Chile, SE 13, año 2022.

Región	Nº Casos	Población*	Tasas x 100.000 hab
Arica-Parinacota	4	40533	9,9
Tarapacá*	0	110769	0,0
Antofagasta	2	125105	1,6
Atacama	0	24318	0,0
Coquimbo	0	69102	0,0
Valparaíso	76	277216	27,4
Metropolitana	3	255201	1,2
O'Higgins	7	44747	15,6
Maule	4	124351	3,2
Ñuble	0	55645	0,0
Bío Bío	11	104861	10,5
Araucanía	0	87540	0,0
Los Ríos	10	52019	19,2
Los Lagos	11	145990	7,5
Aisén	0	17483	0,0
Magallanes*	0	32930	0,0
País	128	1567810	8,2

Fuente: Vigilancia centinela ETI. Depto. Epidemiología MINSAL
Tasa por 100.000 habitantes en base a población inscrita
*datos preliminares

Figura 2. Notificación de vigilancia de virus respiratorios en establecimientos de salud de Atención Primaria (ETI) según Semana Epidemiológica. Chile, años 2021- 2022 (SE 13)

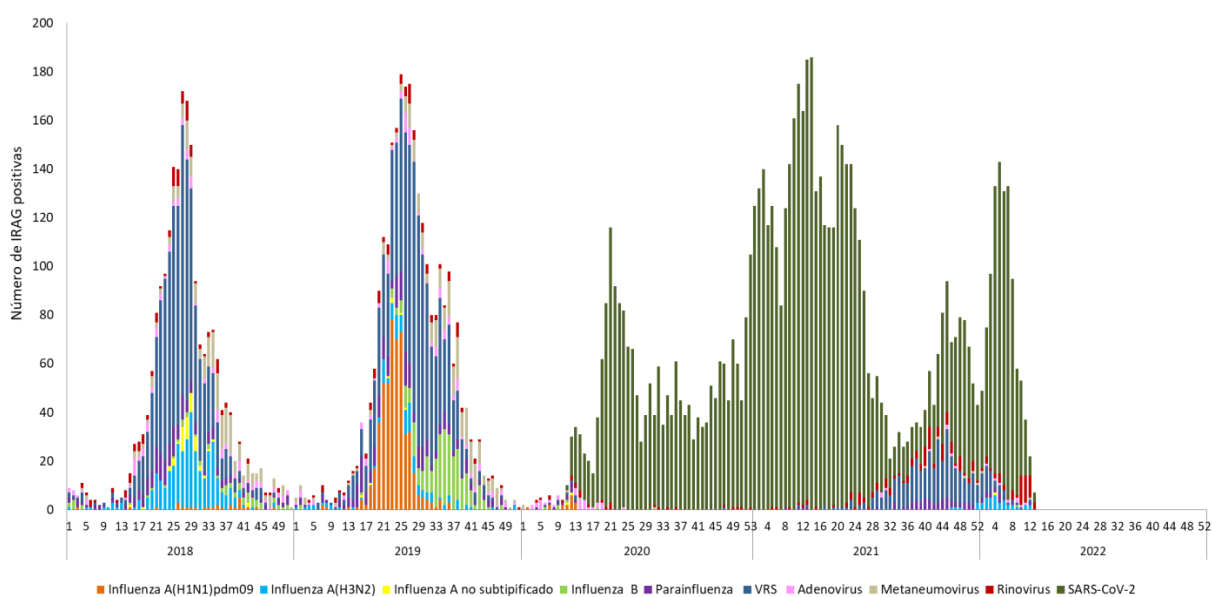


Fuente: Vigilancia centinela ETI. Depto. Epidemiología MINSAL

Vigilancia Centinela IRAG.

Hasta la semana epidemiológica 13 del 2022 se han registrado un total acumulado de 2119 IRAG en los centinelas del país. En la SE 5 se observa un leve aumento en las notificaciones de los casos IRAG, el cual se mantiene hasta la SE 7 para posteriormente disminuir en las semanas siguientes. Del total de estos casos, un 93% posee una muestra para análisis virológico con una positividad global acumulada del 60,7% para virus respiratorios. Se han registrados casos IRAG asociados a todos los virus respiratorios en vigilancia (ver Figura 3) y se destaca la positividad acumulada a SARS-CoV-2 del 57,3%, mientras que en la SE 13 no se presentan casos IRAG asociados a Influenza A, mientras que la positividad de SARS-CoV-2 alcanza un 11,8%.

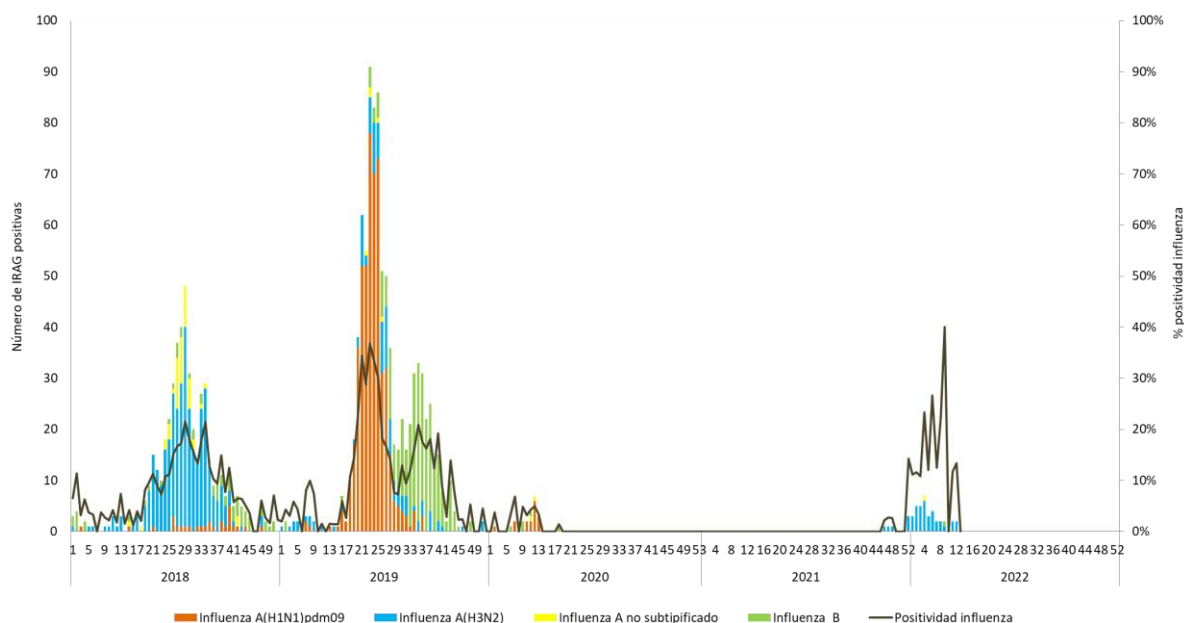
Figura 3. Casos de IRAG según virus respiratorios y semana epidemiológica en hospitales centinelas IRAG. Chile, 2018- 2022 (SE 13)



Fuente: Vigilancia centinela IRAG. Depto. Epidemiología MINSAL

Del total de casos IRAG asociados a influenza A(H3N2) reportados hasta la SE 13, la tendencia en cuanto a grupo de edad se ve reflejada en los extremos de edad como los mayores de 60 años, menores de 2 años y de 20 a 39 años, con un bajo ingreso a UPC. La positividad acumulada de influenza dentro del total de virus analizados es del 13,5% (Figura 4).

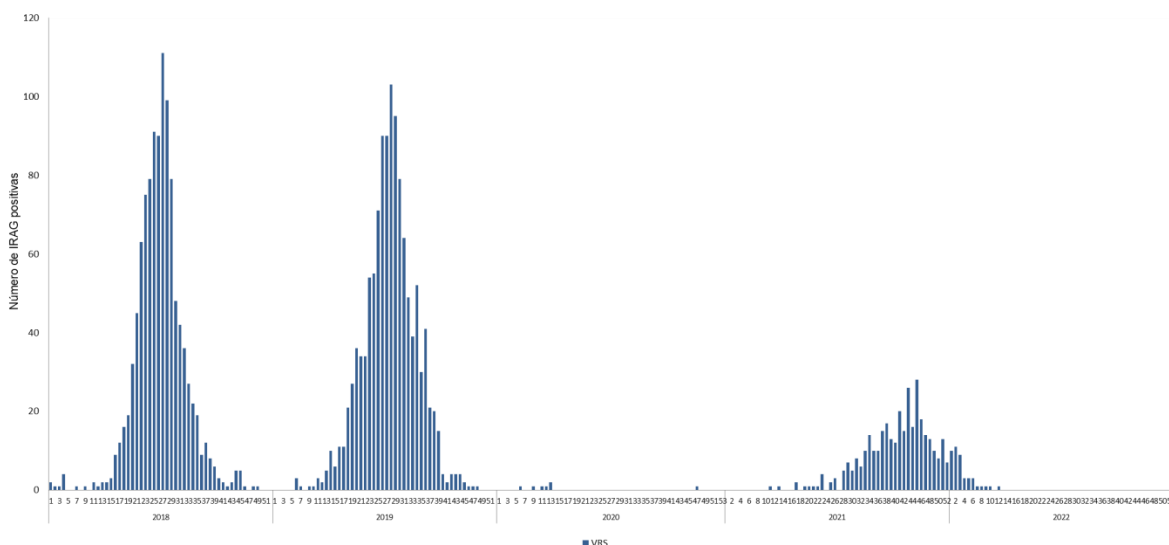
Figura 4. Casos de IRAG asociados a influenza y semana epidemiológica en hospitales centinelas IRAG. Chile, años 2018 – 2022 SE 13.



Fuente: Vigilancia centinela IRAG. Depto. Epidemiología MINSAL

En cuanto a casos IRAG asociados a VRS se han detectado de forma acumulada 44 casos en el año 2022, principalmente en Biobío, Los Lagos, Valparaíso, con 13 casos ingresados a UPC hasta la SE 13 y 1 fallecido a la fecha. Se mantiene tendencia al descenso del brote que comenzó tardíamente en 2021 a partir de la SE 28 (Figura 5).

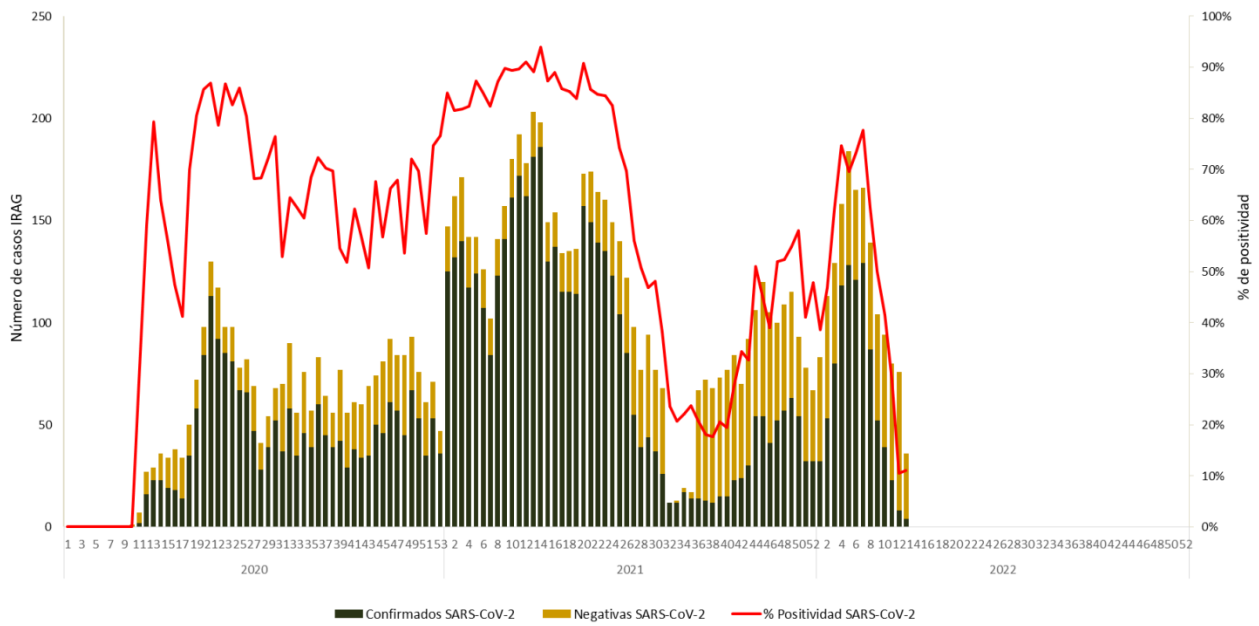
Figura 5. Casos de IRAG asociados a VRS y semana epidemiológica en hospitales centinelas IRAG. Chile, años 2018 – 2022 SE 13.



Fuente: Vigilancia centinela IRAG. Depto. Epidemiología MINSAL

En el caso de las IRAG asociadas a SARS-CoV-2 se observó en la SE 4 un aumento respecto a las semanas anteriores el cual se mantuvo hasta la SE 7 para ver un descenso en las notificaciones de las siguientes semanas. Durante el año en curso se han confirmado 874 IRAG asociadas a SARS-CoV-2 y en la SE 13 se notificaron 4 casos IRAG asociados al virus (Figura 6). En los hospitales centinela para la vigilancia IRAG en las últimas dos semanas de un total de 106 y 85 IRAG analizadas se detectaron 8 y 4 casos asociados a SARS-CoV-2 respectivamente.

Figura 6. Casos de IRAG asociados a SARS-CoV-2 y semana epidemiológica en hospitales centinelas IRAG. Chile, años 2020 – 2022 SE 13.



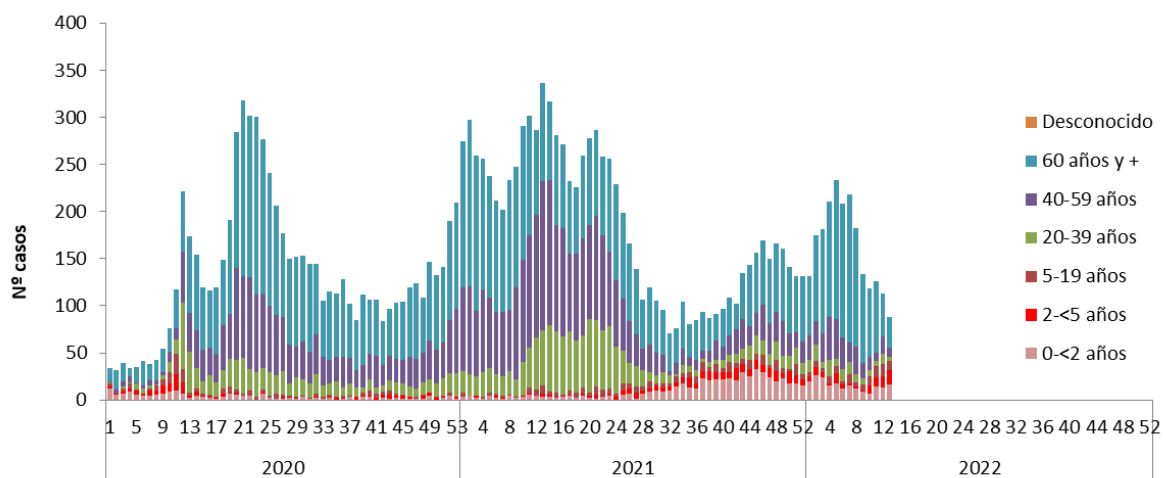
Fuente: Vigilancia centinela IRAG. Depto. Epidemiología MINSAL

Hasta la SE 13 del año en curso se observa que el grupo etario predominante de casos IRAG es el de 60 y más años seguido por el de 40 a 59 y el de 0 a 2 años. En la SE 13 se presenta una disminución en la notificación de casos IRAG en todos los grupos etarios en referencia a la semana anterior, menos en los grupos de edad de 0 a 2 años y de 2 a 5 años. (Figura 7).

En cuanto a la distribución de casos IRAG asociadas a SARS-CoV-2, los casos se presentan en los grupos etarios de mayores de 60 años, 40 a 59 años y menores de 2 años (figura 8).

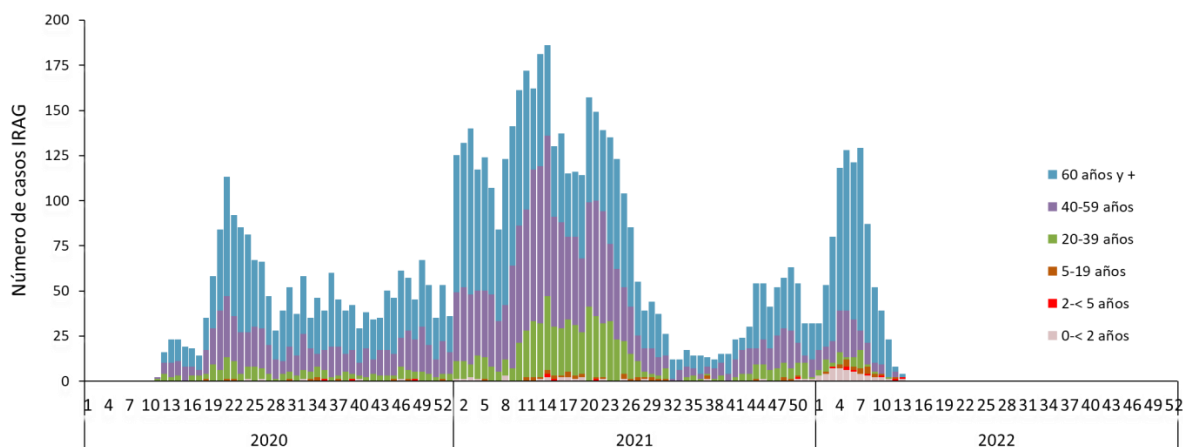
El porcentaje de IRAG sobre el total de ingresos hospitalarios para la SE 13 fue de un 3,6%. Además, un 3,9% del total de ingresos a UCI en los hospitales centinelas correspondieron a IRAG. La letalidad intrahospitalaria acumulada asociada a SARS-CoV-2 que correspondió al virus de mayor circulación fue un 23% (Tabla 2).

Figura 7. Distribución total de casos IRAG en Hospitales centinela IRAG según grupos de edad y semana de ocurrencia. Chile, años 2020- 2022 SE 13.



Fuente: Vigilancia centinela IRAG. Depto. Epidemiología MINSAL

Figura 8. Distribución de los casos IRAG SARS-CoV-2 positivos, por grupos de edad en Hospitales centinela IRAG. Chile, años 2020 – 2022 SE 13.



Fuente: Vigilancia centinela IRAG. Depto. Epidemiología MINSAL

Tabla 2. Indicadores de gravedad intrahospitalaria de casos de la vigilancia centinela IRAG según agentes virales involucrados. Chile, SE 13, 2022.

2022 (SE 1-13)	IA (H1N1) pdm09	IA H3N2	IB	IA Sin subtipificación	VRS	SARS- CoV-2	% SARS-CoV-2	% Influenza
IRAG	0	35	1	1	44	874	-	-
IRAG en UCI		6			13	232	27%	16%
Letalidad		5			1	205	23%	14%
F Riesgo		27			-	742	85%	73%
> 60 años		18			-	627	72%	49%
40-59 años		3			-	136	16%	8%
20-39 años		7			-	38	4%	19%
5-19 años		2			-	20	2%	5%
2-<5 años		0			-	7	1%	0%
0-<2 años		7			-	45	5%	19%

Fuente: Vigilancia centinela IRAG. Depto. Epidemiología MINSAL

Brotos y otros eventos

Durante el 2022 se han reportado 3 brotes de VRS asociado a población pediátrica. Uno en Coquimbo (SE 1) y dos en Biobío (SE 4 y 5).

Referencias

1. **Chile, Ministerio de Salud.** [En línea] <http://epi.minsal.cl/influenza-vigilancia/>. Circular B51/Nº20. Circular de vigilancia epidemiológica influenza estacional y pandémica (H1N1). Santiago, 14 de mayo de 2010.
2. **Global Epidemiological Surveillance Standards for influenza, 2013, WHO Capítulo 10.** [En línea] https://www.who.int/influenza/resources/documents/WHO_Epidemiological_Influenza_Surveillance_Standards_2014.pdf?ua=1 .