



Ministerio de
Salud

Gobierno de Chile

Situación de Influenza y virus respiratorios en contexto de SARS-CoV-2 Informe SE 41 de 2021

Santiago, 21 de octubre 2021
Elaborado por Departamento de Epidemiología
Ministerio de Salud de Chile (MINSAL)

Informe de Influenza y otros virus respiratorios en contexto de SARS-CoV-2. Chile, Semana Epidemiológica (SE) 1-41* de 2021

Contenido

Vigilancia centinela de la Enfermedad Tipo Influenza (ETI) en Atención Primaria de Salud (APS).

Vigilancia centinela de la Infección Respiratoria Aguda Grave (IRAG) en hospitales.

*SE 41: corresponde al período entre los días 10 y 16 de octubre de 2021.

Resumen

La tasa de notificación de ETI en APS en la SE 41 de 2021 se mantiene en niveles bajo lo esperado, según los niveles basales de actividad para esta época del año.

Según información de los hospitales centinela el número de casos IRAG y los asociados al virus SARS-CoV-2 se mantienen bajos en las últimas dos semanas. La positividad de SARS-CoV-2 dentro de las IRAG en las últimas semanas con tendencia a la disminución.

Se observó circulación viral de VRS en forma continua principalmente en centinela IRAG de Tarapacá y RM, y en centinelas ETI, además de parainfluenza y rinovirus en centinelas IRAG hasta la fecha.

A la fecha solo se han detectado 1 caso de IRAG asociado a influenza B (Concepción).

<http://epi.minsal.cl/influenza/>

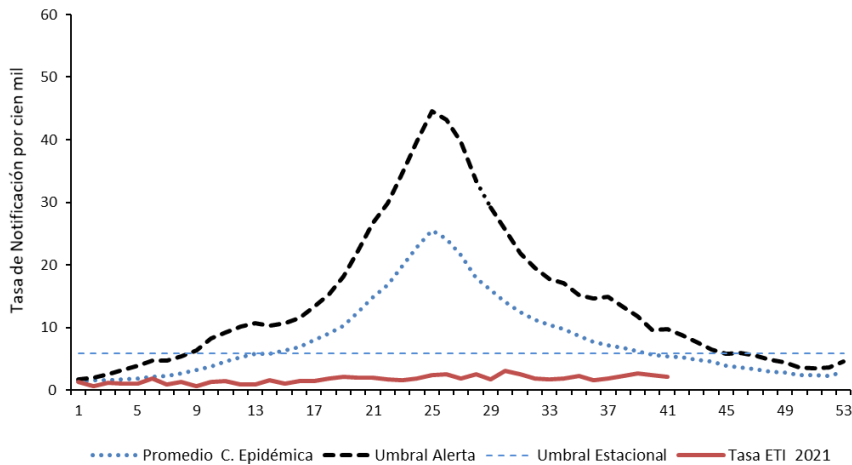
http://epi.minsal.cl/Vigilancia_influenza/#/

Vigilancia Enfermedad Tipo Influenza (ETI)

Tasa de Notificación ETI en Centros Centinela de atención primaria según Región. Chile 2021 (SE 41)

Región	Nº Casos	Población	Tasas x 100.000 hab
Arica-Paranicota	2	46556	4.3
Tarapacá	0	110769	0.0
Antofagasta	2	125105	1.6
Atacama	0	24468	0.0
Coquimbo	0	70707	0.0
Valparaíso	4	202691	2.0
Metropolitana	0	255418	0.0
O'Higgins	2	45230	4.4
Maule	6	132381	4.5
Ñuble	0	56231	0.0
Bío Bío	13	106203	12.2
Araucanía	0	63653	0.0
Los Ríos	0	49488	0.0
Los Lagos	10	142543	7.0
Aisén	0	17483	0.0
Magallanes	0	32930	0.0
País	39	1481856	3

Notificación de Enfermedad Tipo Influenza en Atención Primaria.
Umbral de Alerta (&) Chile, SE 1-41 de 2021 (comparado con 2016-2020)



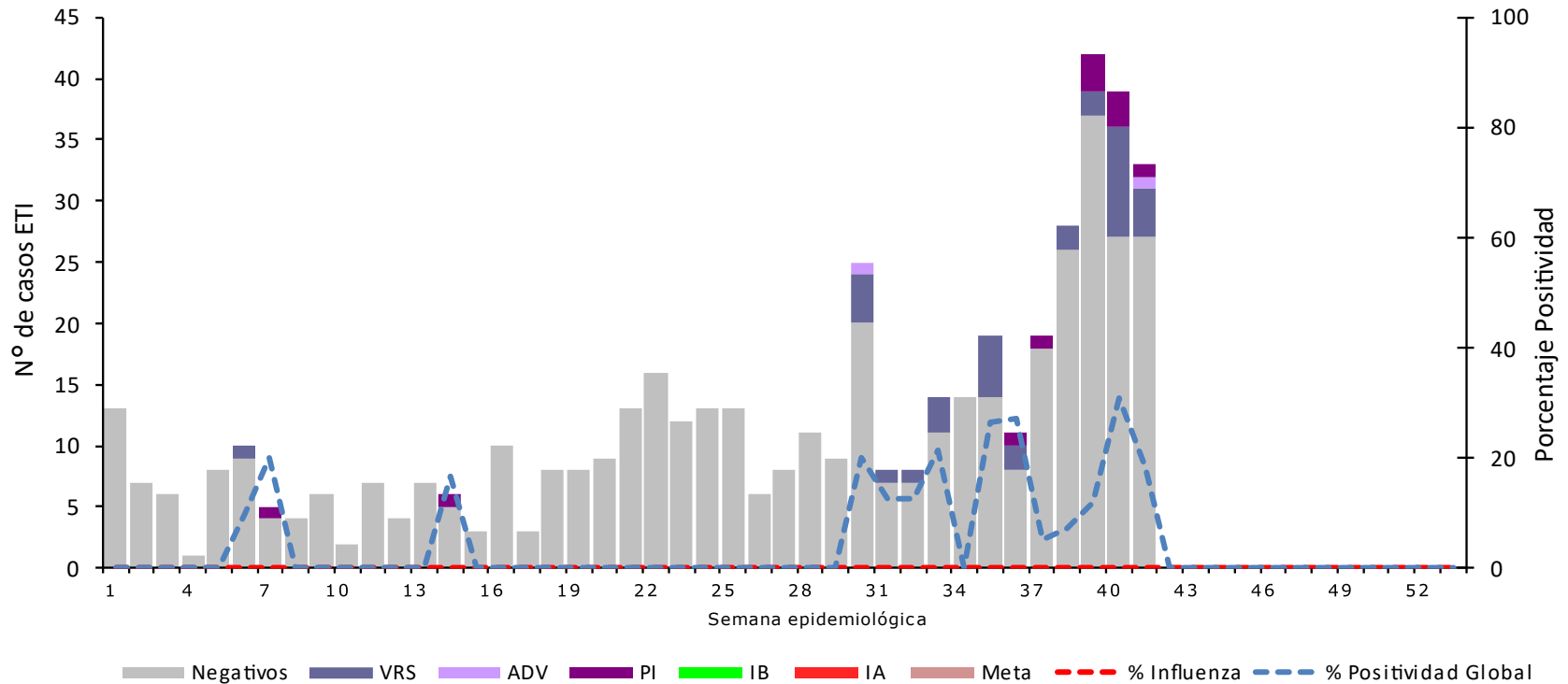
Fuente: Vigilancia Centinela de ETI. Dpto. de Epidemiología, MINSAL
& En base a método de curva epidémica y umbrales de alerta OPS/OMS

Preliminarmente en la SE 41, la notificación de ETI en atención primaria alcanzó 3 caso por 100.000 habitantes, manteniéndose en niveles bajo lo esperado. Se detectó 4 casos de VRS, 1 caso de Parainfluenza y 1 caso de ADV en los centinelas de Antofagasta, Talcahuano, Concepción y Maule (n=33 muestras a nivel nacional).

Definición de ETI: según normativa vigente (CIR. B51/20 14 de mayo de 2010): paciente con fiebre (> a 38,5°C) y tos, asociado a algunos de los siguientes síntomas: mialgias, odinofagia o cefalea. La notificación es realizada en 43 centros centinela de APS.

Vigilancia Enfermedad Tipo Influenza (ETI)

Vigilancia Centinela Enfermedad Tipo Influenza Casos de ETI estudiados por Inmunofluorescencia. Chile 2021



Fuente: Vigilancia Centinela ETI. Dpto. Epidemiología Subsecretaría de Salud Pública, Minsal e ISP.

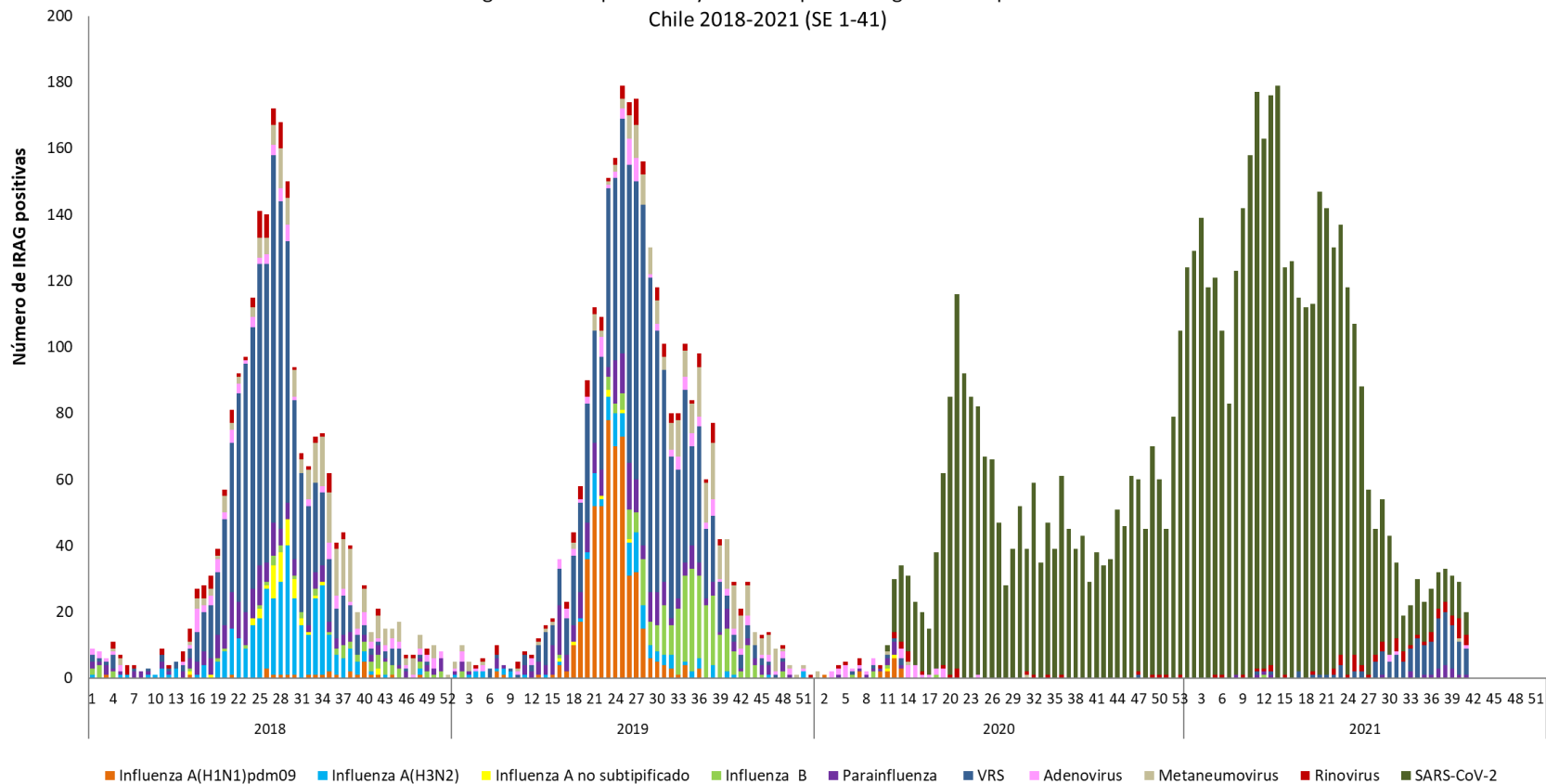
Definición de ETI: según normativa vigente (CIR. B51/20 14 de mayo de 2010): paciente con fiebre (> a 38,5°C) y tos, asociado a algunos de los siguientes síntomas: mialgias, odinofagia o cefalea. La notificación es realizada en 43 centros centinela de APS.

Vigilancia de la Infección Respiratoria Aguda Grave (IRAG)

Vigilancia Centinela IRAG

Casos de IRAG según virus respiratorios y semana epidemiológica en hospitales centinela IRAG.

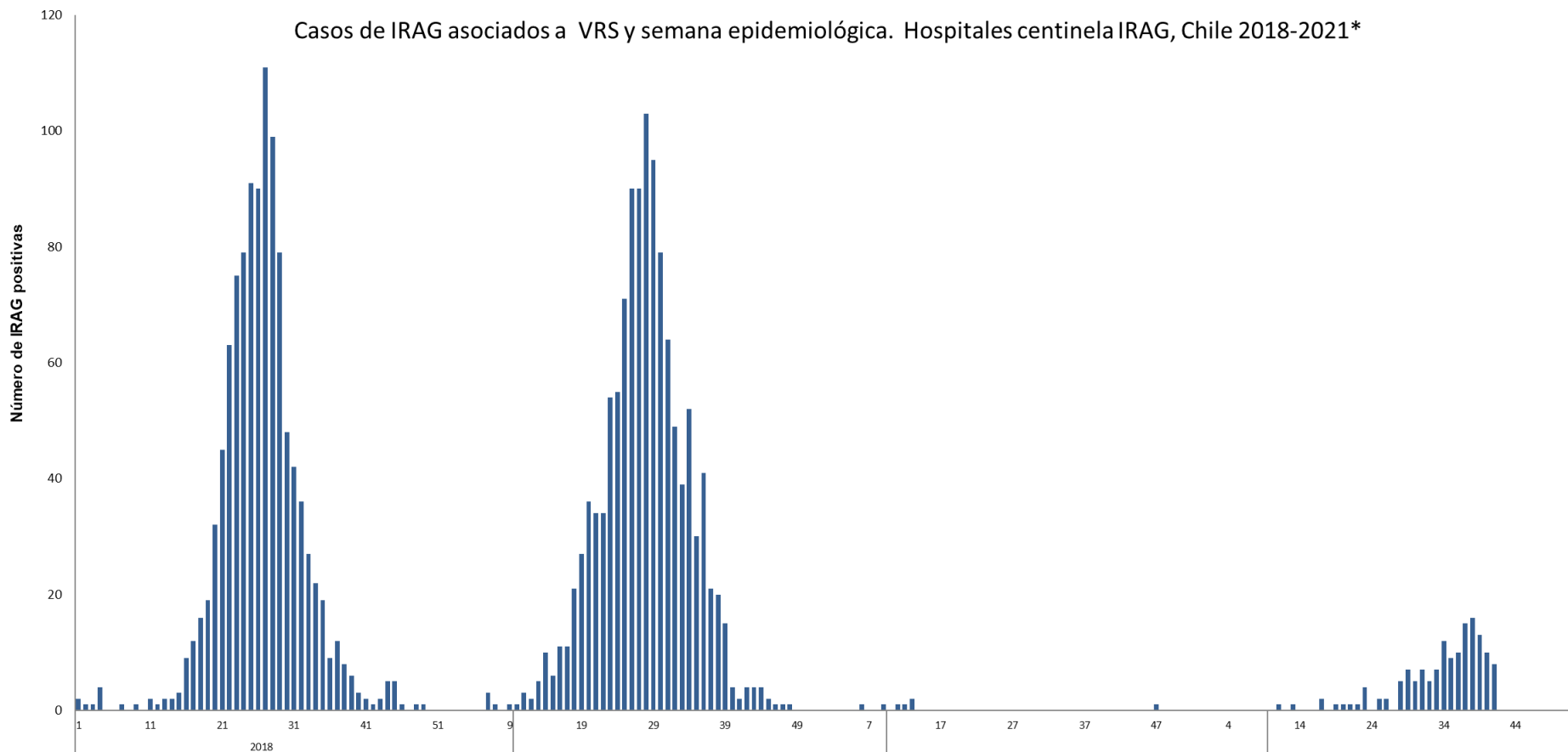
Chile 2018-2021 (SE 1-41)



Fuente: Vigilancia Centinela IRAG. Sistema Pahoflu, OMS-MINSAL. Epidemiología, MINSAL

Durante el 2021 en la semana 12 se detectó 1 caso IRAG asociado a influenza B (Concepción) y 134 casos de VRS (principalmente Tarapacá y RM). Se observó, además circulación de Rinovirus y Parainfluenza. El virus predominante a la SE 41 fue el VRS con 8 casos seguido por SARS-CoV2 con 7 casos y Rinovirus con 3 casos IRAG asociados a este virus.

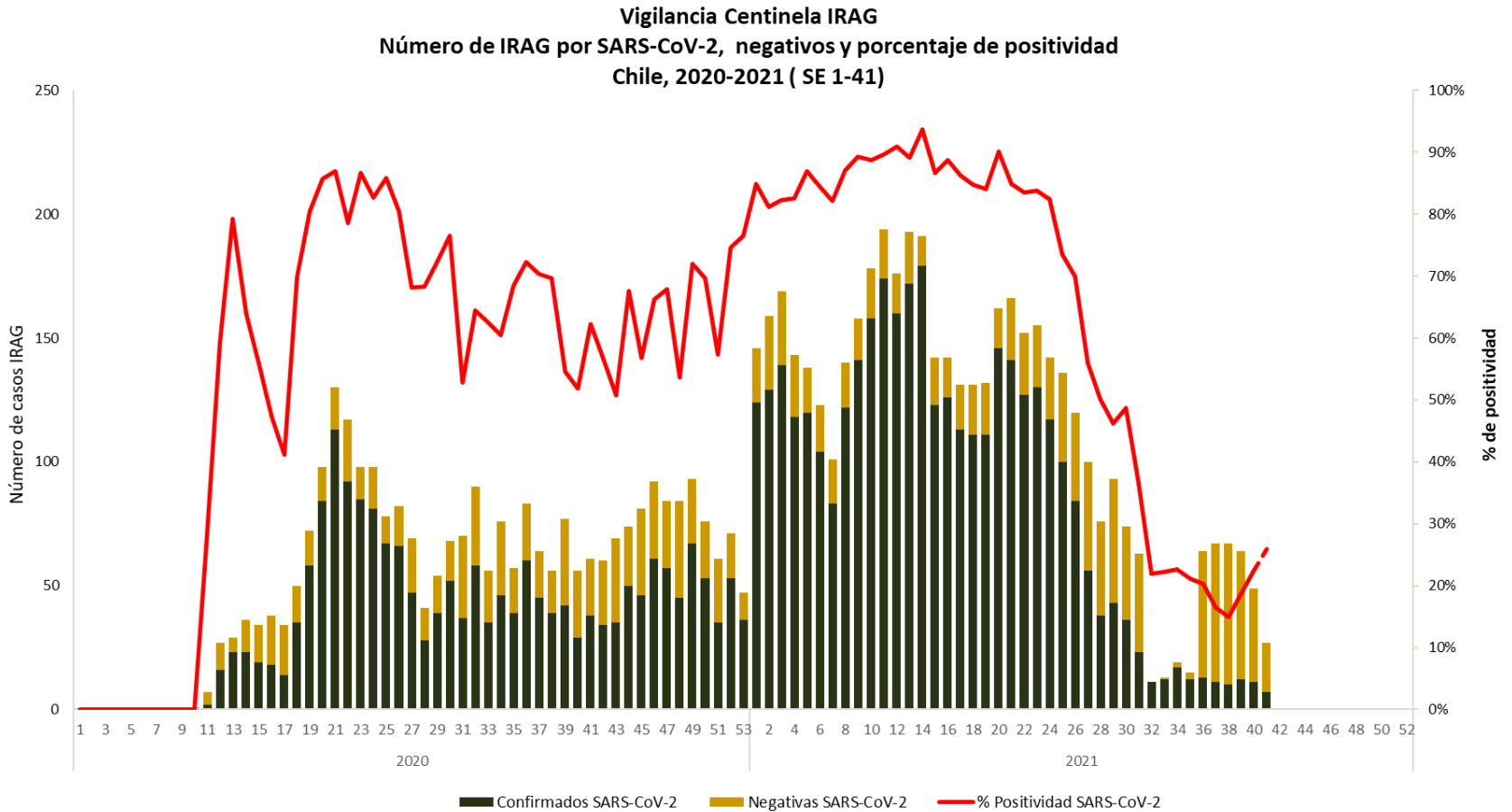
Vigilancia de la Infección Respiratoria Aguda Grave (IRAG)



Fuente: Vigilancia Intensificada IRAG. Dpto. Epidemiología, DIPLAS-MINSAL

De los 145 casos de VRS registrados a la SE 41 el 86% corresponde a menores de 5 años, un 50% son hombres y 50% mujeres y hasta la fecha ningún fallecido.

Vigilancia de la Infección Respiratoria Aguda Grave (IRAG)

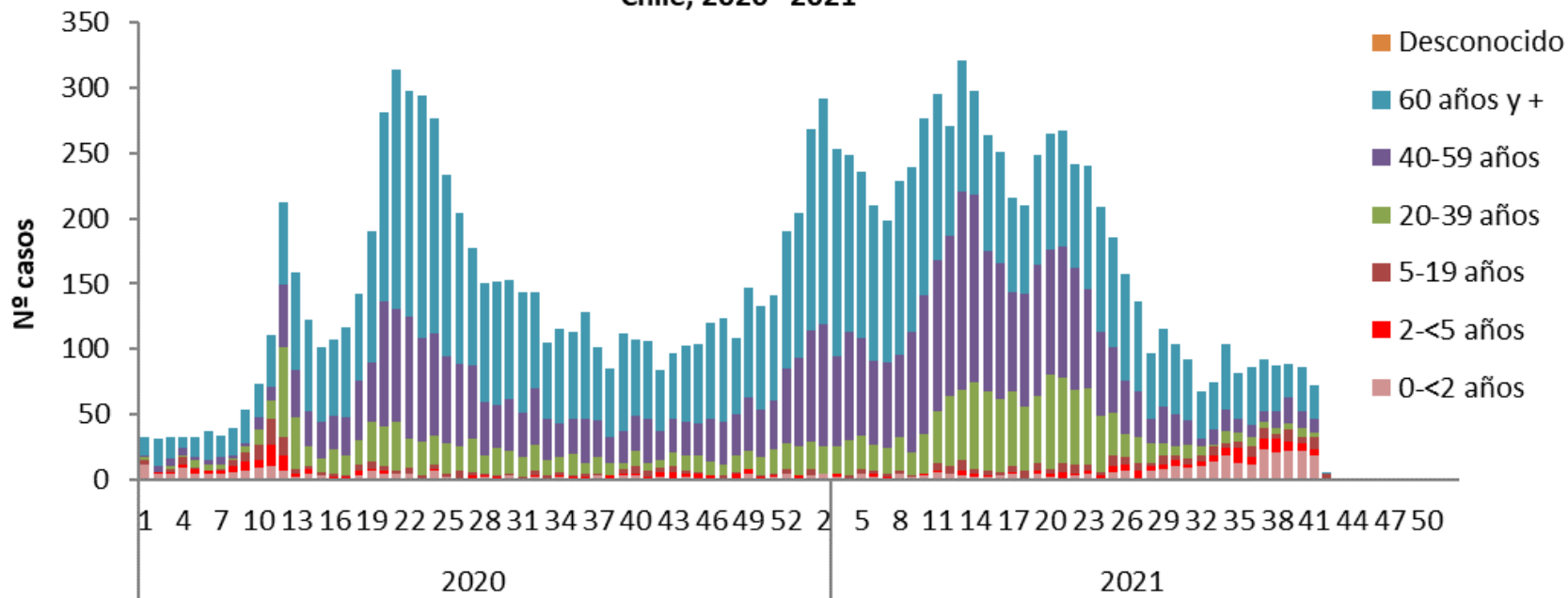


Fuente: Vigilancia Centinela IRAG. Sistema Pahoflu, OMS-MINSAL. Epidemiología, MINSAL

En los hospitales centinela para la vigilancia IRAG en las SE 40 y 41 de un total de 80 y 68 IRAG analizadas se detectaron 11 y 7 casos asociados a SARS-CoV-2 respectivamente, con tendencia al aumento en las últimas dos semanas en la positividad dentro las IRAG. La positividad observada en la SE 41 fue de un 25.9%.

Vigilancia de la Infección Respiratoria Aguda Grave (IRAG)

Vigilancia centinela de IRAG
Distribución del total de casos de IRAG por grupos de edad y semana epidemiológica.
Chile, 2020 - 2021



Fuente: Vigilancia Centinela IRAG. Sistema Pahoflu, OMS-MINSAL. Epidemiología, MINSAL

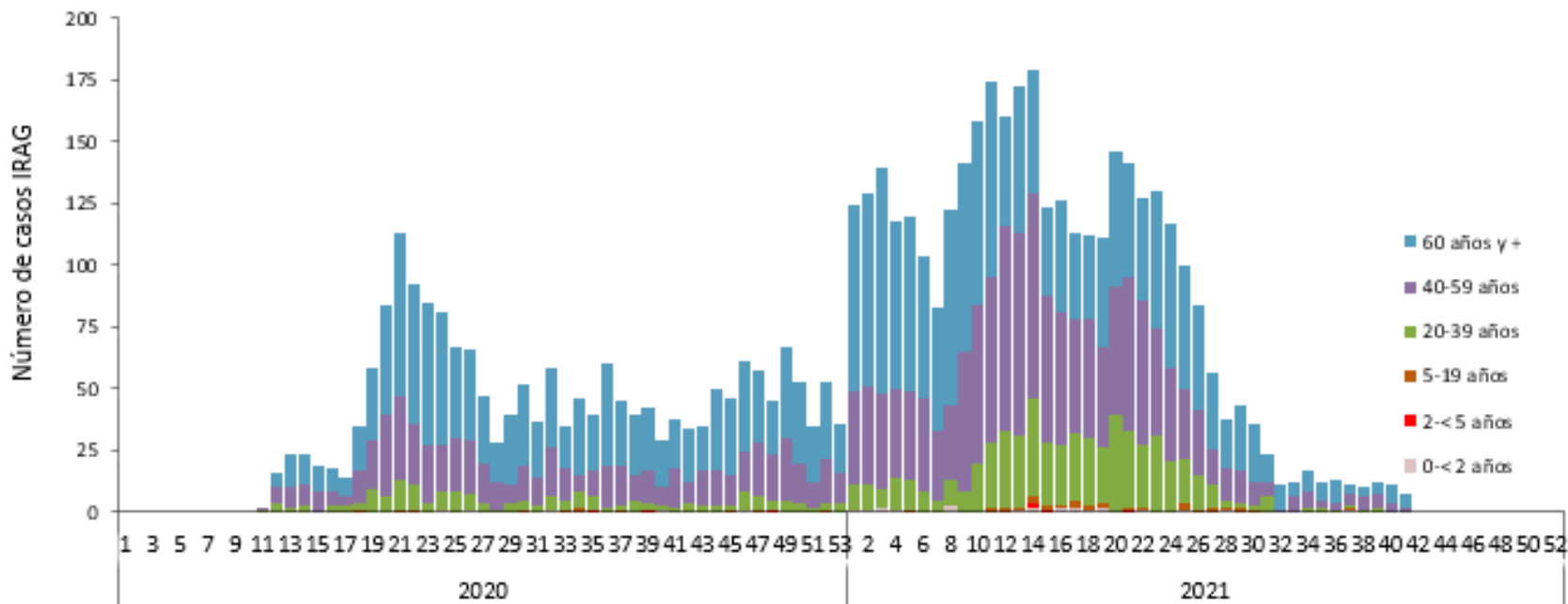
Durante el 2021 (SE 1-41), se notificaron de forma acumulada 7774 IRAG, superior en un 44% a lo observado el 2020 en igual periodo del año (n=5388). En general se observa una tendencia estabilización de las IRAG reportadas desde la SE 35.

Para las últimas dos semanas se observó una disminución en las notificaciones en los grupos etarios de 20 a 59 años y un aumento en las notificaciones de 0 a menores de 5 años.

Al comparar las SE 40 y 41 de 2021 con la mismas SE del año 2020 se observó una disminución del 18% en el número de notificaciones totales.

Vigilancia de Infección Respiratoria Aguda Grave (IRAG)

Vigilancia Centinela IRAG
Distribución total de casos IRAG por SARS-CoV-2 por grupo de edad y semana epidemiológica, Chile, 2020-2021 (SE 1-41)

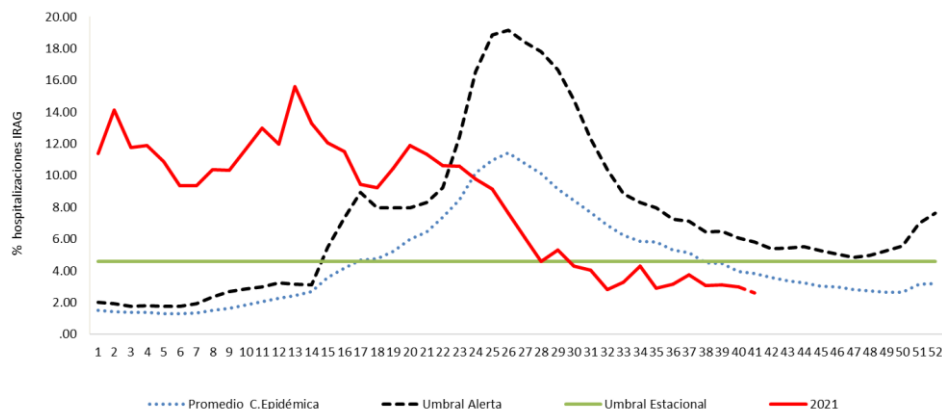


Fuente: Vigilancia Centinela IRAG. Sistema Pahoflu, OMS-MINSAL. Epidemiología, MINSAL

En las SE 1-41 de 2021, según información de los hospitales centinela, se han confirmado 3665 casos IRAG asociados a SARS-CoV-2, de los cuales un 46% corresponden a personas de 60 años. Un 37% corresponden a adultos de 40 a 59 años. Del total de IRAG asociadas a SARS-CoV-2 un 73% tiene factores de riesgo. Se observó, en las últimas dos semanas una disminución en las notificaciones en todos los grupos etarios.

Vigilancia de la Infección Respiratoria Aguda Grave (IRAG)

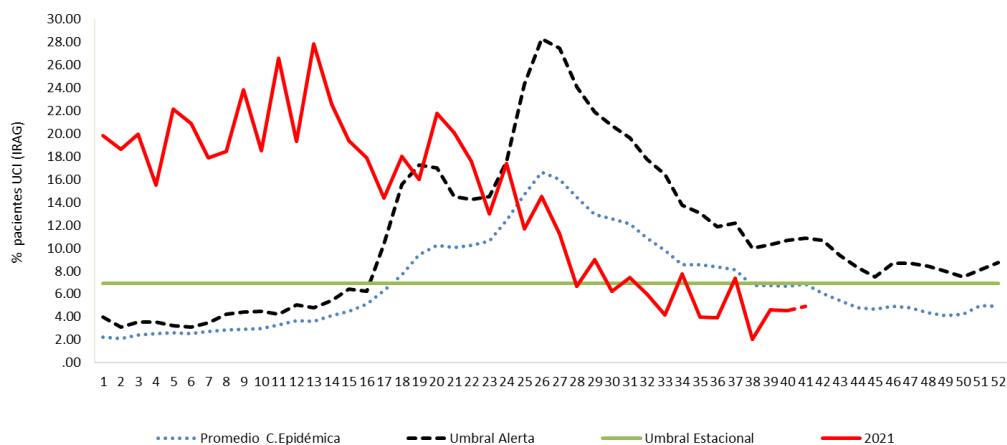
Proporción de hospitalizaciones IRAG en centinelas IRAG. Umbrales de Alerta* Chile 2021 (SE 1-41) (Comparado con 2016-2020).



En los hospitales centinela, a la SE 41 se observó en promedio una proporción del 8.4% de hospitalizaciones por IRAG sobre el total de hospitalizados. En igual periodo de 2020 el promedio fue de 7.9%.

En la SE 41 la proporción de IRAG que se hospitalizó fue de un 2,6%, observándose con valores bajo el promedio de la curva epidémica. El valor máximo durante el 2021 fue de un 14% en la SE13.

Proporción de pacientes UCI IRAG en centinelas IRAG. Umbrales de Alerta* Chile 2021 (SE 1-41) (Comparado con 2016-2020).



Por otra parte, los ingresos IRAG a UCI, se observaron actualmente bajo el promedio de la curva epidémica con valores promedio cercanos al 14%, llegando a un 26% en las SE 13, siendo el valor mas alto a la fecha. En la SE 41 fue un 4.9%.

La diferencia entre el total acumulado de hospitalizaciones registradas a la SE 41 del 2020 y el 2021 es del 48%. En UCI esta diferencia llega al 64%.

Vigilancia Influenza: Fuentes de datos y Productos



Vigilancia de la Enfermedad Tipo Influenza (ETI):

- 43 centros centinela de atención primaria del país.
- 23 de estos cuentan con confirmación etiológica en una muestra de casos notificados para la detección de virus respiratorios a través de la técnica de Inmunofluorescencia (IF). No se realiza detección de virus SARS-CoV-2
- Tasas de notificación a nivel regional y por semana epidemiológica (SE), en base a población inscrita.
- Se presentan los niveles esperados de la curva epidémica.
- Se calcula positividad para influenza y global por SE en base al total de ETI analizadas.

Vigilancia de casos de Infección Respiratoria Aguda Grave (IRAG).

- 7 hospitales centinela de alta complejidad, con representatividad geográfica donde se estudia para virus respiratorios por IF a todos los casos notificados y la confirmación de laboratorio por reacción de polimerasa en cadena en tiempo real (RT-PCR), en aquellos casos en que se detecta influenza. Además de la técnica de PCR para SARS-CoV-2. Esta vigilancia se ha mantenido sin interrupciones entre el 2020 y 2021 en 5 de los 7 hospitales centinela.
- Definición de caso IRAG: persona que requiera hospitalización por fiebre igual o superior a 38°C y tos asociada a dificultad respiratoria (criterio clínico).
- La vigilancia se realiza en los Hospitales de Puerto Montt, Hernán Henríquez Aravena de Temuco, G. Grant Benavente de Concepción, Gustavo Fricke de Viña del Mar, San Juan de Dios de Santiago, Militar de Santiago y E. Torres Galdámez de Iquique.



<http://epi.minsal.cl/influenza/>

Red de Vigilancia de Influenza y Otros Virus Respiratorios

● SARI Hospitals (N=7)

1. Hospital Ernesto Torres Galdamez (Iquique)
2. Hospital Gustavo Fricke (Viña del Mar)
3. Hospital San Juan de Dios (Santiago)
4. Hospital Militar (Santiago)
5. Hospital Guillermo Grant Benavente (Concepción)
6. Hospital Hernán Henríquez Aravena (Temuco)
7. Hospital Eduardo Schütz Schroeder (Puerto Montt)

● ILI Centers (N=42)

(Not displayed on map)

◆ National Influenza Centers (N=1)

1. Public Health Institute of Chile: Respiratory and Exanthematic Virus Section (Viral Disease Sub Department)
 - Technical capacity: IF, RT-PCR, viral isolation, sequencing
 - Average samples processed during 2017–18: 3,277

△ Laboratories with IF capacity (N=22)

Antofagasta, Arica, Atacama, Biobío (2), Coquimbo, Iquique, Los Lagos (2), Los Ríos, Maule, Región Aisén, Región Magallanes (2), Región Metropolitana de Santiago (4), Región O'Higgins, Valparaíso (3).

▲ Laboratories with PCR capacity (N=6)

Antofagasta, Concepción, Puerto Montt, Santiago, San Felipe, Temuco

* The data in the surveillance map are updated as of January 2019.

The population is a projection, as of 2018, by the National Institute of Statistics.

