



Ministerio de
Salud

Gobierno de Chile

Situación de Influenza y virus respiratorios en contexto de SARS-CoV-2 Informe SE 1-7 de 2021

Santiago, 25 de febrero 2021

Elaborado por Departamento (Dpto.) de Epidemiología
División de Planificación Sanitaria (DIPLAS)
Ministerio de Salud de Chile (MINSAL)

Informe de Influenza y otros virus respiratorios en contexto de SARS-CoV-2. Chile, Semana Epidemiológica (SE) 1-7* de 2021

Contenido

Vigilancia centinela de la Enfermedad Tipo Influenza (ETI) en Atención Primaria de Salud (APS).

Vigilancia centinela de la Infección Respiratoria Aguda Grave (IRAG) en hospitales.

Situación Internacional de Influenza y SARS-Cov-2.

*SE 7: corresponde al período entre el 14 al 20 de febrero 2021.

Resumen

La tasa de notificación de ETI en APS en la SE 7 de 2021 es inferior respecto a la SE anterior y se ubica sobre el umbral de alerta, según los niveles basales de actividad para esta época del año. Se informa la detección de un caso de ETI asociado a Parainfluenza en el centinela de Talcahuano, región de Biobío en la SE 7.

Según información preliminar en los hospitales centinela el número de casos IRAG y los asociados al virus SARS-CoV-2 disminuyeron en la SE 7. Sin embargo, las IRAG en las semanas previas presentaron un nivel de actividad alto para este periodo del año.

No se detecta influenza en la red de centros centinela de ETI e IRAG desde la SE 13 de 2020 para Influenza A y 19 para Influenza B.

<http://epi.minsal.cl/visualizacion-interactiva-influenza/#/>

<http://epi.minsal.cl/influenza/>

Vigilancia Enfermedad Tipo Influenza (ETI)

Tasa de Notificación de ETI en Centros Centinela en Atención Primaria según región y semana epidemiológica (SE). Chile 2021 (SE 1-7).

Región	SE 1		SE 2		SE 3		SE 4		SE 5		SE 6		SE 7	
	N° Casos	Tasa	N° Casos	Tasa	N° Casos	Tasa	N° Casos	Tasa	N° Casos	Tasa	N° Casos	Tasa	N° Casos	Tasa
Arica-Paranicota	0	0,0	0	0,0	0	0,0	0	0,0	0	0,0	0	0,0	0	0,0
Tarapacá	0	0,0	0	0,0	1	0,9	0	0,0	1	0,9	0	0,0	0	0,0
Antofagasta	2	1,6	0	0,0	3	2,4	1	0,8	5	4,0	0	0,0	3	2,4
Atacama	0	0,0	0	0,0	0	0,0	0	0,0	0	0,0	0	0,0	0	0,0
Coquimbo	0	0,0	0	0,0	1	1,3	0	0,0	0	0,0	1	1,3	1	1,3
Valparaíso *	0	0,0	0	0,0	0	0,0	0	0,0	0	0,0	0	0,0	0	0,0
Metropolitana	0	0,0	0	0,0	0	0,0	0	0,0	0	0,0	0	0,0	0	0,0
O'Higgins	1	2,2	0	0,0	0	0,0	0	0,0	0	0,0	0	0,0	0	0,0
Maule	2	1,3	1	0,7	2	0,7	1	0,7	0	0,0	1	0,7	0	0,0
Ñuble	0	0,0	0	0,0	0	0,0	0	0,0	0	0,0	0	0,0	0	0,0
Biobío	83	78,7	69	65,5	79	75,0	33	31,3	43	40,8	72	68,3	55	52,2
Araucanía	0	0,0	0	0,0	0	0,0	0	0,0	0	0,0	0	0,0	0	0,0
Los Ríos	0	0,0	0	0,0	0	0,0	0	0,0	0	0,0	0	0,0	0	0,0
Los Lagos	0	0,0	0	0,0	1	1,0	1	1,0	1	1,0	0	0,0	0	0,0
Aisén	0	0,0	0	0,0	0	0,0	0	0,0	0	0,0	0	0,0	0	0,0
Magallanes	0	0,0	0	0,0	0	0,0	2	6,1	1	3,1	0	0,0	0	0,0
País	88	5,9	70	4,7	87	5,8	38	2,5	51	3,4	74	5,0	59	4,0

Fuente: Vigilancia Centinela de ETI. Dpto. Epidemiología, DIPLAS, MINSAL

Tasa por cien mil habitantes en base a población inscrita

* Datos preliminares

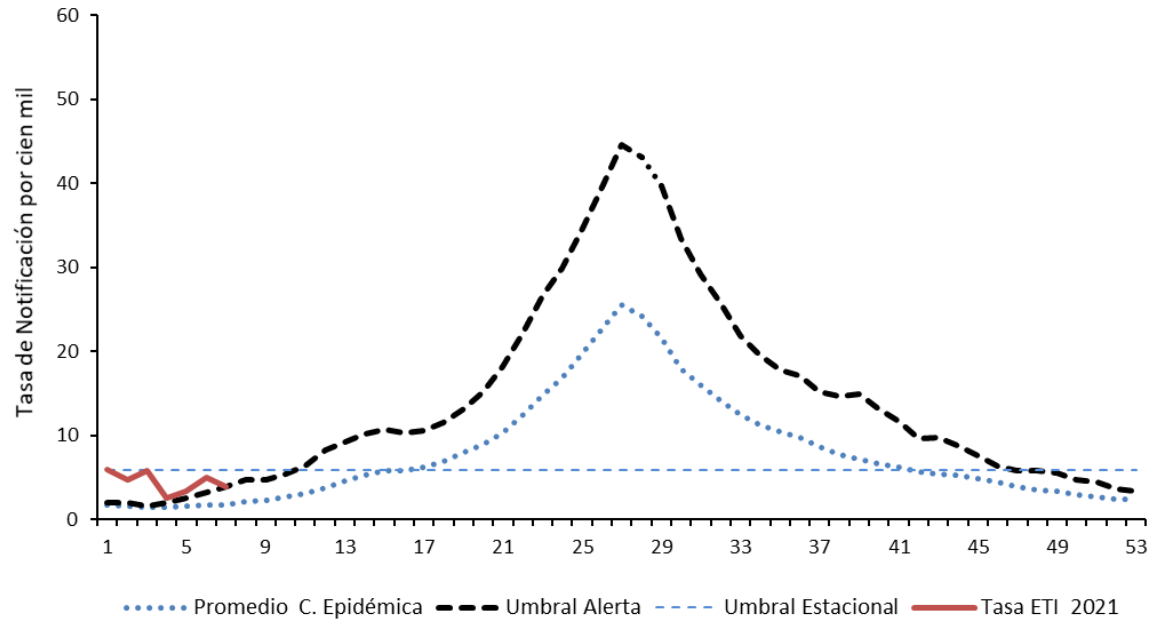
En la SE 7 la notificación de ETI en atención primaria alcanza a 4,0 casos por 100.000 habitantes, inferior respecto a la semana anterior. Se mantiene una intensidad elevada en los centinelas de la provincia de Concepción en la región de Biobío.

Entre las SE 1-7 se han notificado 467 casos de ETI y en un 10,7% de ellas (n=46) se toman muestras para análisis de virus respiratorios con detección de 2 casos (VRS en la SE 6 y Parainfluenza en la SE 7) en el centinela de Talcahuano, región de Biobío.

Definición de ETI: según normativa vigente (CIR. B51/2014 de mayo de 2010): paciente con fiebre (> a 38,5°C) y tos, asociado a algunos de los siguientes síntomas: mialgias, odinofagia o cefalea. La notificación es realizada en 43 centros centinela de APS.

Vigilancia Enfermedad Tipo Influenza (ETI)

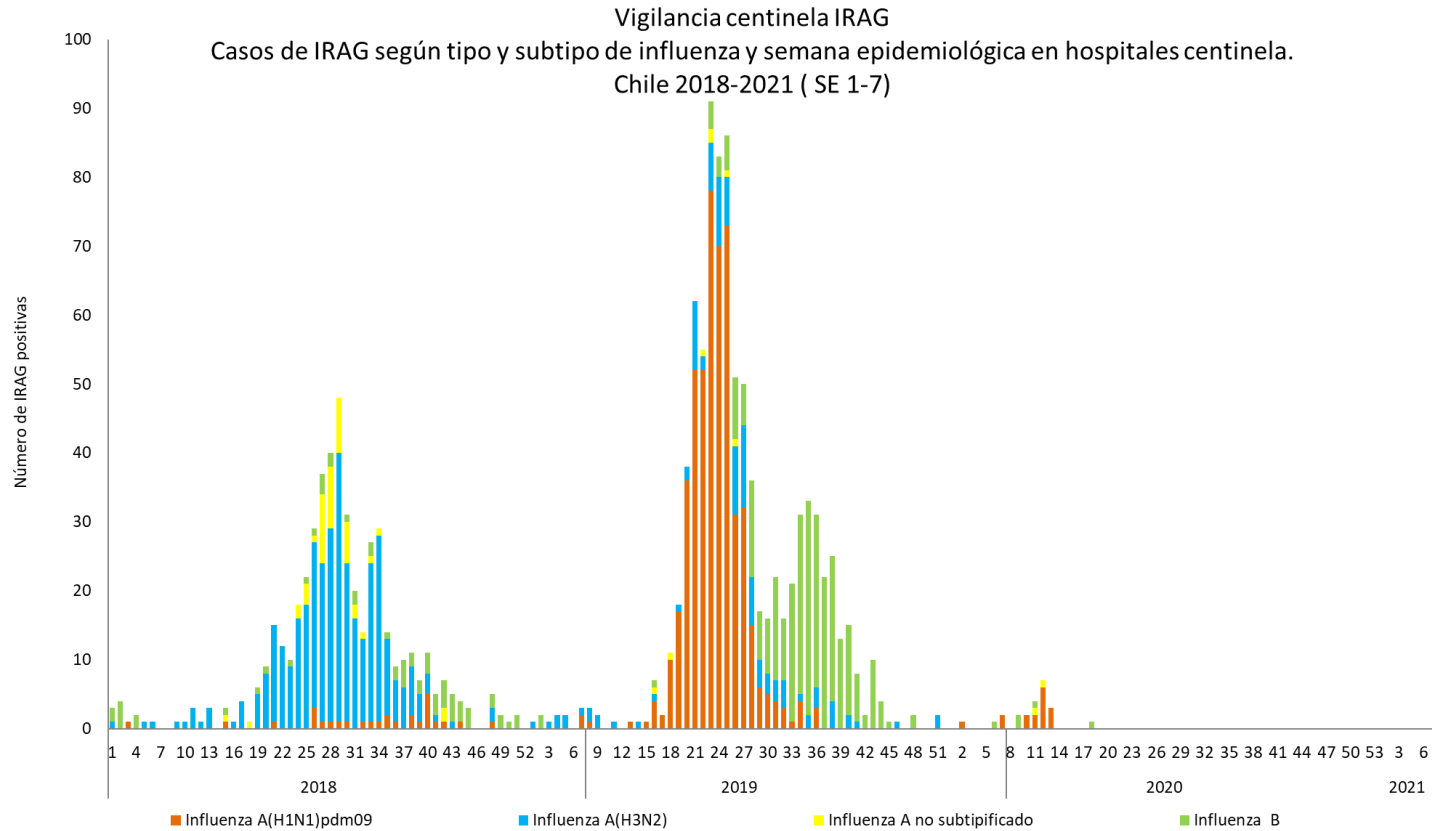
Notificación de Enfermedad Tipo Influenza en Atención Primaria.
Umbral de Alerta (&) Chile, SE 1-7 de 2021 (comparado con 2016-2020)



Fuente: Vigilancia Centinela de ETI. Dpto. de Epidemiología, DIPLAS, MINSAL
& En base a método de curva epidémica y umbrales de alerta OPS/OMS

En la curva epidémica, las ETI en los inicios de 2021 se presentan sobre el umbral alerta para esta época del año, según los niveles basales de actividad.

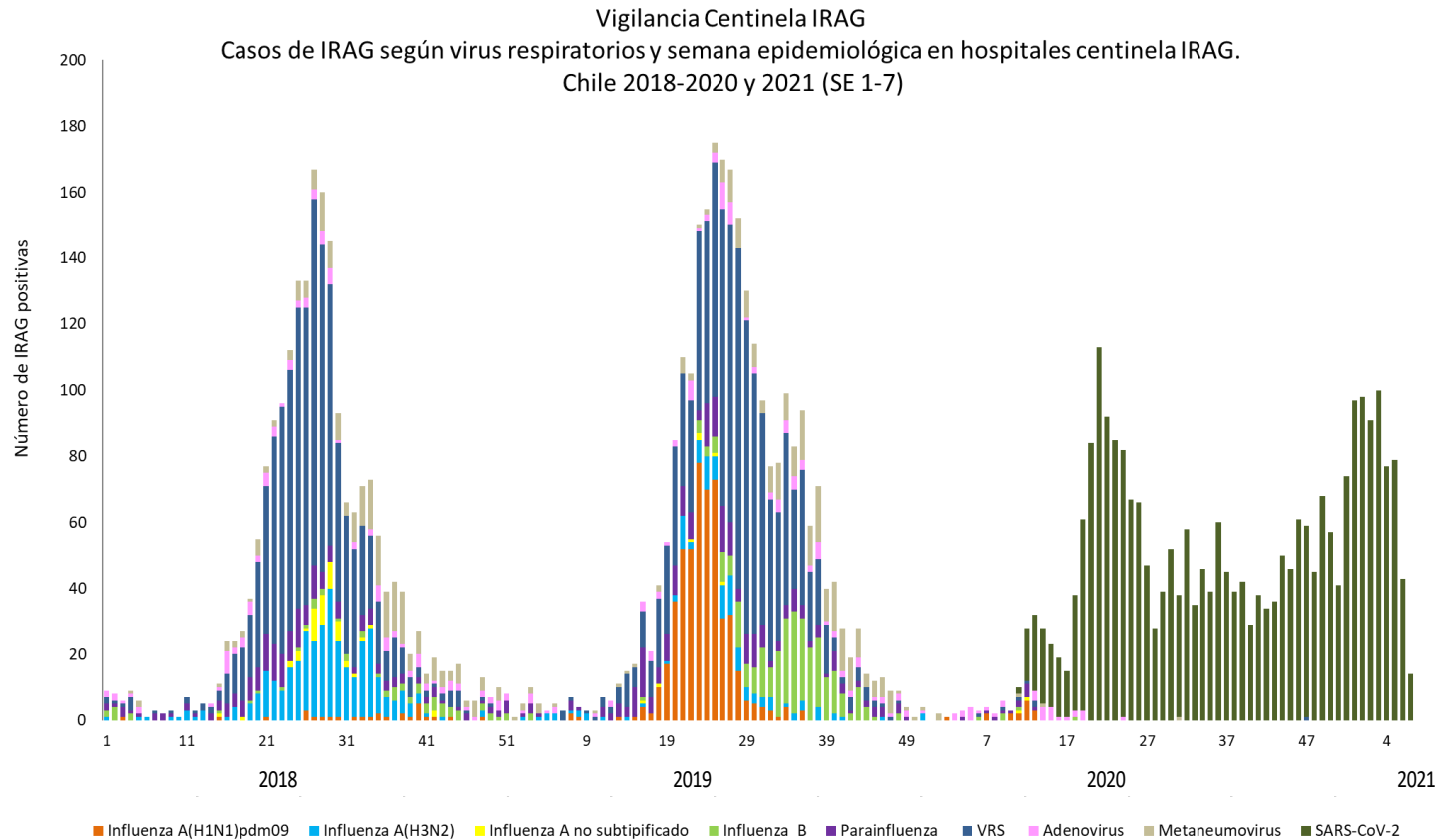
Vigilancia de la Infección Respiratoria Aguda Grave (IRAG)



Fuente: Vigilancia Centinela IRAG. Dpto. Epidemiología, DIPLAS, MINSAL

En los hospitales centinela para la vigilancia IRAG, en el 2020 los últimos casos de Influenza se detectaron en la SE 12 para Influenza A y 18 para Influenza B. En el 2021, no se detectan IRAG asociadas a Influenza.

Vigilancia de la Infección Respiratoria Aguda Grave (IRAG)

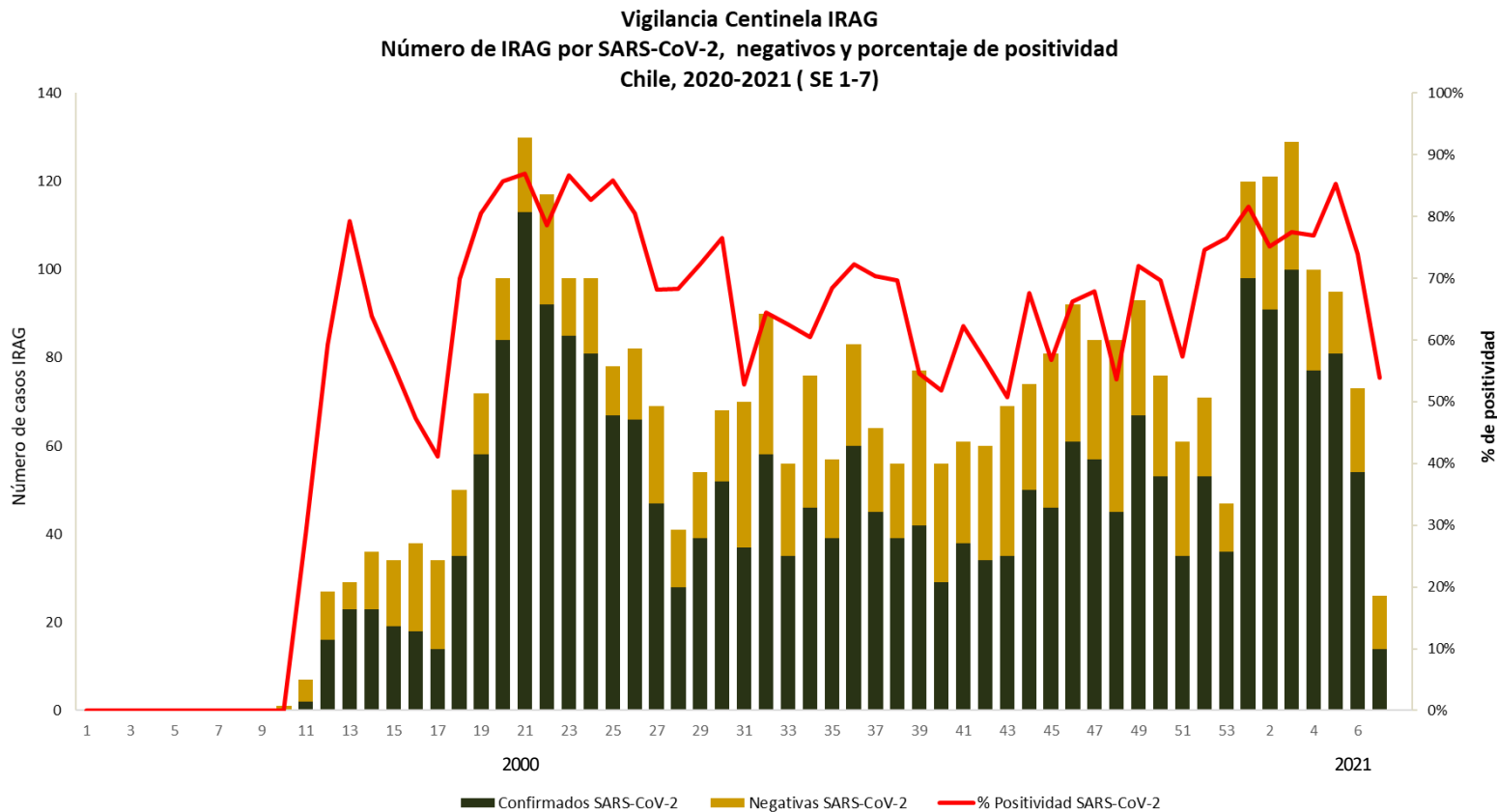


Fuente: Vigilancia Centinela IRAG. Dpto. Epidemiología, DIPLAS, MINSAL

En los hospitales centinela para la vigilancia IRAG en las primeras semanas de 2021 y según información preliminar se observa a partir de la SE 6 un descenso de los casos IRAG asociadas a SARS-CoV-2. No se detectan casos asociados a Influenza o VRS.

Durante el año 2020 se registró circulación viral con predominio de SARS-CoV-2 en los hospitales IRAG.

Vigilancia de la Infección Respiratoria Aguda Grave (IRAG)

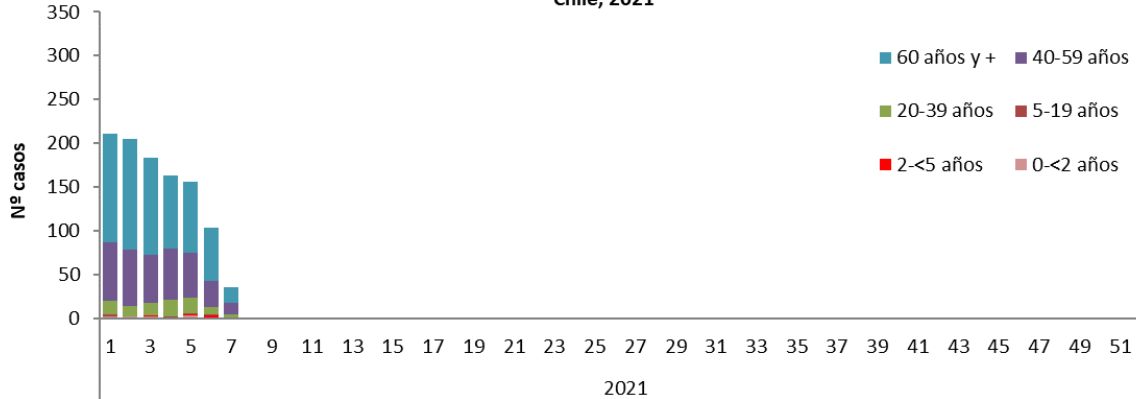


Fuente: Vigilancia Centinela IRAG. Sistema Pahoflu, OMS-MINSAL. Epidemiología, DIPLAS, MINSAL

En los hospitales centinela para la vigilancia IRAG y según información preliminar en las SE 6 y 7 de un total de 73 y 26 IRAG analizadas se detectan 54 y 14 casos asociados a SARS-CoV-2 respectivamente, observándose una disminución de la positividad en las IRAG asociadas a SARS-CoV-2 en las últimas 2 semanas.

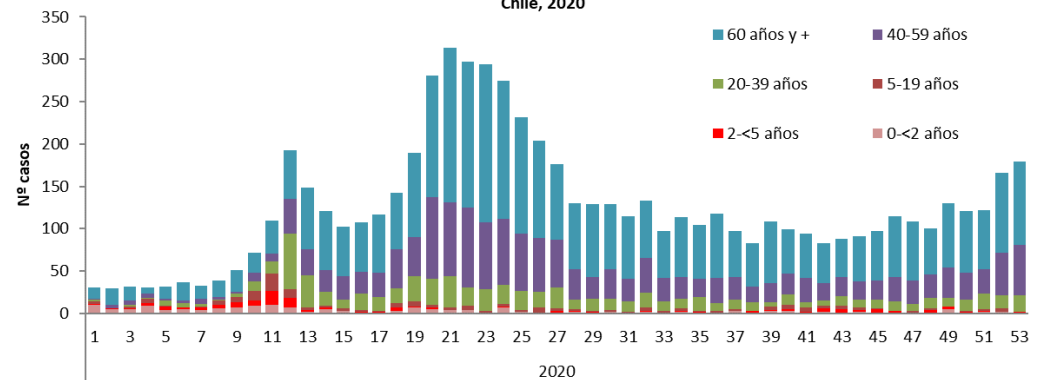
Vigilancia de la Infección Respiratoria Aguda Grave (IRAG)

Vigilancia centinela de IRAG
 Distribución del total de casos de IRAG por grupos de edad y semana epidemiológica.
 Chile, 2021



Fuente: Vigilancia Centinela IRAG. Sistema Pahoflu, OMS-MINSAL. Epidemiología, DIPLAS, MINSAL

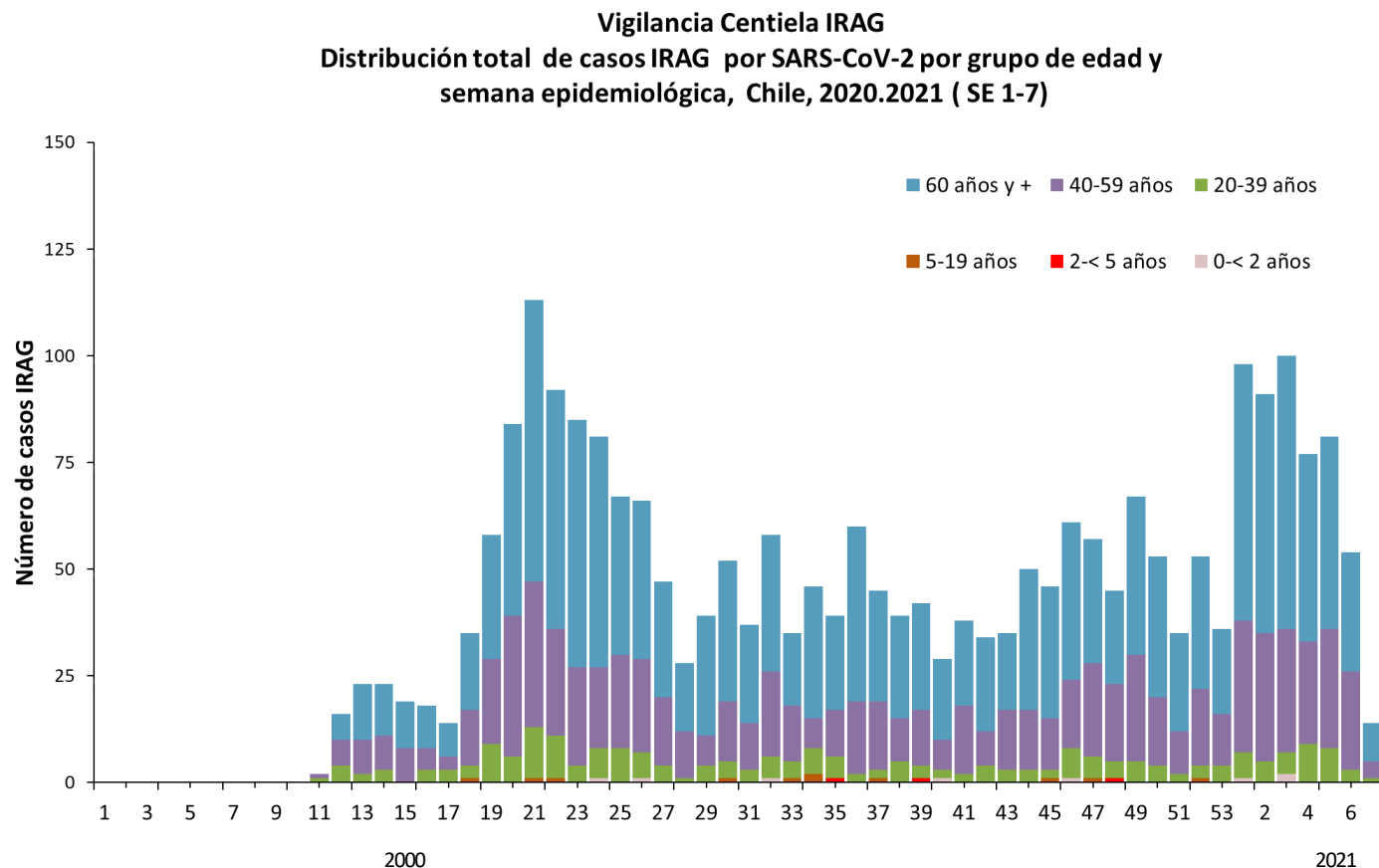
Vigilancia centinela de IRAG
 Distribución del total de casos de IRAG por grupos de edad y semana epidemiológica.
 Chile, 2020



Fuente: Vigilancia Centinela IRAG. Sistema Pahoflu, OMS-MINSAL. Epidemiología, DIPLAS, MINSAL

Durante el 2021 (SE 1-6) según información preliminar se notifican sobre 100 IRAG semanales, superior a lo observado el 2020 en igual periodo del año. Según información preliminar se registra una disminución de los casos IRAG desde la SE 6 en el 2021.

Vigilancia de Infección Respiratoria Aguda Grave (IRAG)



Fuente: Vigilancia Centinela IRAG. Sistema Pahoflu, OMS-MINSAL. Epidemiología, DIPLAS, MINSAL

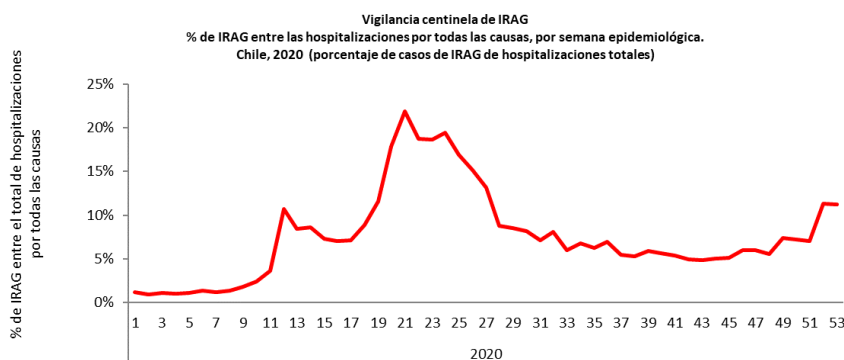
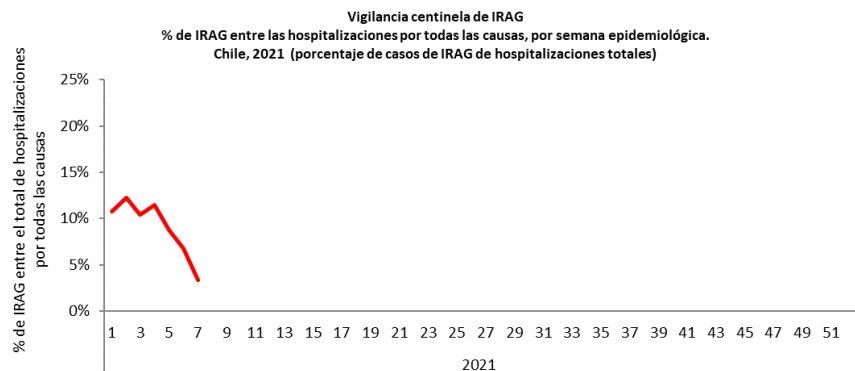
En las SE 1-7 de 2021, según información preliminar en los hospitales centinela se han confirmado 502 casos IRAG asociados a SARS-CoV-2, de los cuales un 59% y un 33% corresponden a personas de 60 y más años y de 40 a 59 años respectivamente.

En el 2020, del total de casos IRAG detectados en los hospitales centinela hasta la semana 53 (n=2.097), el 59% tiene 60 y más años de edad, seguido de 40 a 59 años (31%) y de 20 a 39 años (9%). Un 80% (n=1.685) de los casos presentó a lo menos un factor de riesgo o enfermedad crónica.

Vigilancia de la Infección Respiratoria Aguda Grave (IRAG)

Vigilancia Centinela IRAG.

Resumen de indicadores de gravedad para influenza y SARS-CoV-2, Chile 2021-2020 (SE 1-7)



Fuente: Vigilancia Centinela IRAG. Sistema Pahoflu, OPS-MINSAL. Epidemiología, DIPLAS, MINSAL.

2021 (SE 1-7)	IA (H1N1) pdm09	IA (H3N2)	IB	Influenza A Sin subtipificación	SARS-CoV-2
N° IRAG Total casos	0	0	0	0	502
N° Ingreso UCI/UTI (%)	0	0	0	0	399 (28%)
N° Fallecidos (% letalidad)	0	0	0	0	52 (10%)

2020 (SE 1-53)	IA (H1N1) pdm09	IA (H3N2)	IB	Influenza A Sin subtipificación	SARS-CoV-2
N° IRAG Total casos	3	0	5	11	2.097
N° Ingreso UCI/UTI (% ingreso)	1	0	0	2	736 (35%)
N° Fallecidos (% letalidad)	1	0	0	1	354 (17%)

Fuente: Vigilancia Centinela IRAG. Sistema Pahoflu, OPS-MINSAL. Epidemiología, DIPLAS, MINSAL.

En los hospitales centinela para la vigilancia IRAG, durante las primeras semanas del año 2021 la proporción de casos IRAG entre las hospitalizaciones se encuentra sobre el 10%, siendo superior a lo observado a inicios de 2020. Desde la SE 5 de 2021 se observa una disminución en este indicador y según información preliminar alcanza a un 3,4% en la SE 7.

Los indicadores de ingreso a UTI/UCI y letalidad en las IRAG asociadas a SARS-CoV-2 corresponden a 28% y 10% respectivamente respecto al total de casos a la SE 7, inferior a lo observado en el 2020.

Situación Influenza y SARS CoV-2 en América

América del Norte: la actividad de la influenza se mantuvo baja. La actividad del SARS-CoV-2 continuó elevada en Canadá, Estados Unidos y México, pero en disminución.

Caribe: la actividad de la influenza y otros virus respiratorios se mantuvo baja. En Santa Lucía, la actividad de la ETI estuvo por encima de los niveles esperados y se asoció con una actividad elevada de SARS-CoV-2. En Jamaica, la actividad del SARS-CoV-2 continuó elevada y en aumento

América Central: la actividad de la influenza y otros virus respiratorios se mantuvo baja. En Costa Rica, la actividad de la IRAG y SARS-CoV-2 se mantuvo en niveles moderados pero disminuyendo. En El Salvador y en Honduras, la actividad del SARS-CoV-2 continuó aumentando.

Sub-región Andina: la actividad de la influenza y otros virus respiratorios se mantuvo baja. En Bolivia, Ecuador y Perú, la actividad del SARS-CoV-2 continuó elevada. En Colombia, la actividad del SARS-CoV-2 disminuyó pero se mantuvo en niveles moderados.

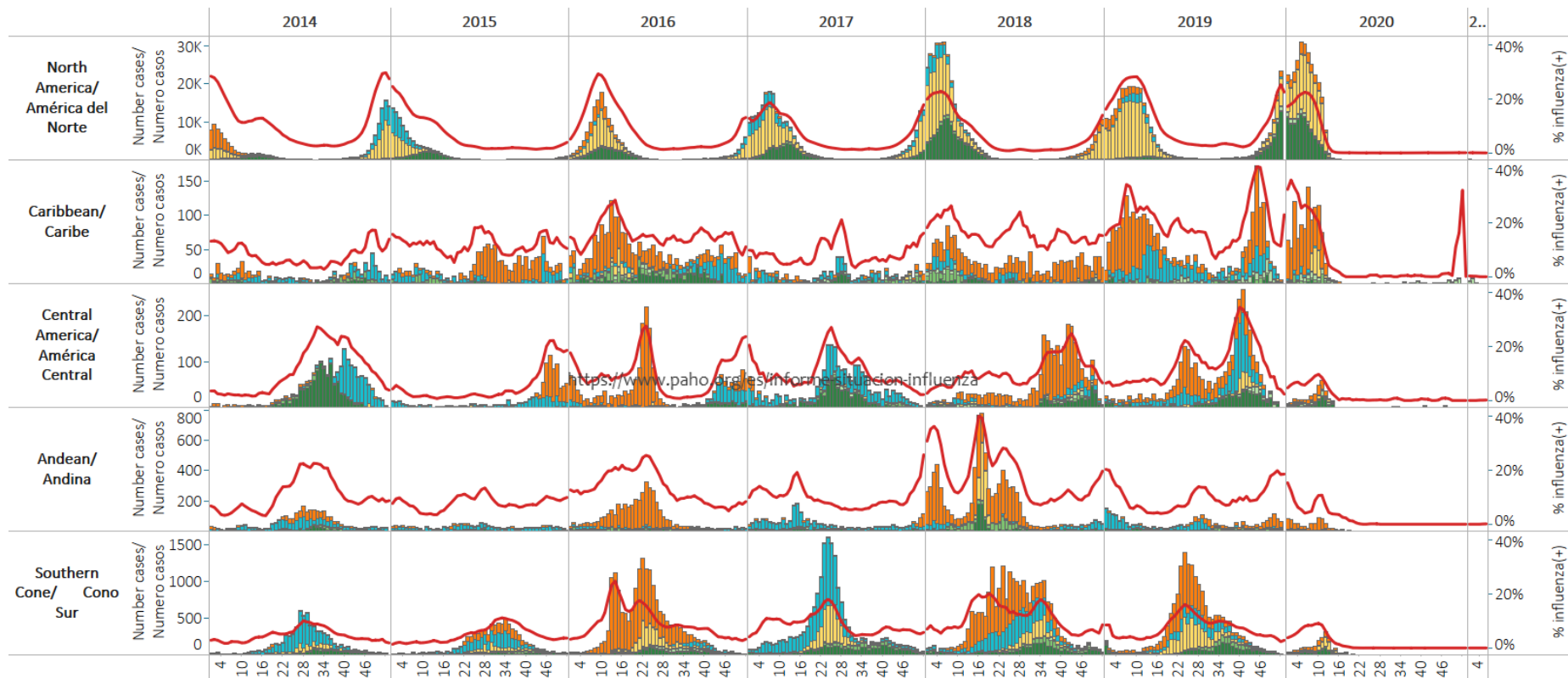
Brasil y Cono Sur: la actividad de la influenza y otros virus respiratorios se mantuvo baja. En Argentina, la actividad del SARS-CoV-2 continuó a niveles moderados y en disminución. En Brasil, Chile, Paraguay y Uruguay, la actividad del SARS-CoV-2 continuó elevada

En los informes de situación de OPS/OMS: se señala “ OPS/OMS promueve la prueba de muestras de vigilancia de influenza de rutina de fuentes centinelas y no centinelas, para el virus del SARS-CoV-2, donde haya recursos disponibles, e invita a todos los países/áreas/territorios a notificar esta información (idealmente indicando qué datos provienen de sitios centinela) a las plataformas regionales y globales de rutina y establecidas. (Guía: Mantener la vigilancia de la influenza y monitorear el SARS-CoV-2: adaptar el Sistema global de vigilancia y respuesta a la influenza (GISRS) y los sistemas centinela durante la pandemia de COVID-19).

Fuente: OPS/OMS Informe de situación de Influenza: <https://www.paho.org/es/informe-situacion-influenza>

Situación Influenza en América

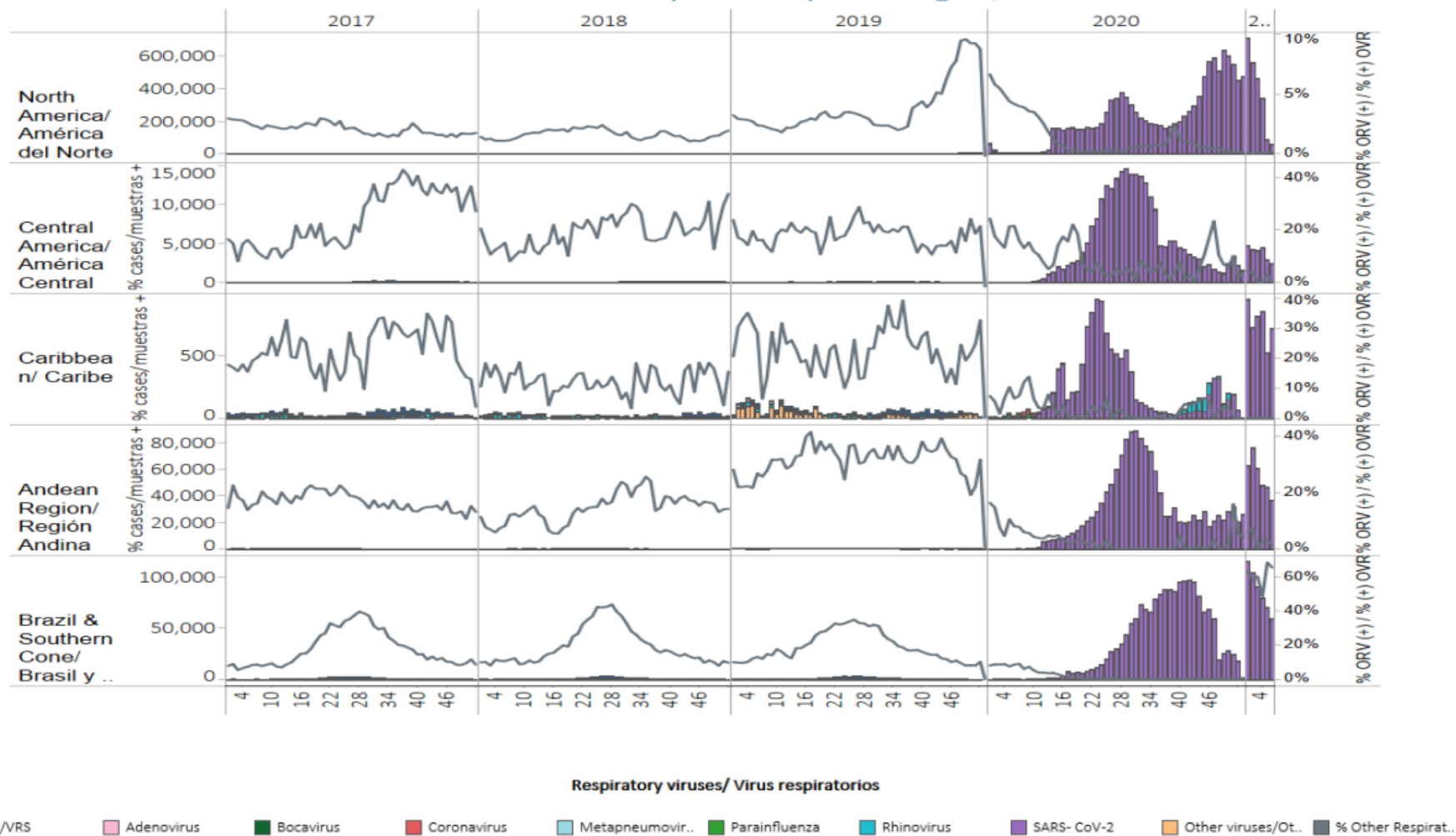
Distribution of influenza viruses by subregion, 2014-21
Distribución de virus de influenza por subregión, 2014-21



Fuente: OPS/OMS Informe de situación de Influenza: <https://www.paho.org/es/informe-situacion-influenza>

Situación Otros Virus Respiratorios y SARS-CoV-2 en América

Distribution of other respiratory virus by subregion, 2017-21
 Distribución de otros virus respiratorios por subregión, 2017-21



Fuente: OPS/OMS Informe de situación de Influenza: <https://www.paho.org/es/informe-situacion-influenza>

Medidas para vigilancia de influenza y virus respiratorios en el contexto del virus SARS-CoV-2

En los centros Centinela de ETI de Atención Primaria:

- Informar oportunamente los casos de ETI en forma semanal.
- Mantener la obtención de 5-10 muestras respiratorias semanales en casos de ETI notificados en los centinelas etiológicos para envío a los hospitales de referencia, para análisis de virus respiratorios.
- Realizar la toma de muestras de preferencia por aspirado nasofaríngeo o mediante hisopado nasofaríngeo.
- Enviar la totalidad de los casos positivos de influenza a los laboratorios regionales de PCR o al ISP para su subtipificación.
- Las muestras negativas a influenza A y B deben ser enviadas para análisis de virus SARS-CoV-2.

En los establecimientos centinela de IRAG:

- Mantener activa la vigilancia intensificada de casos de IRAG en sus componentes epidemiológico, clínico y de laboratorio.
- Resguardar la toma de muestra respiratoria en todos los casos.
- Análisis de virus respiratorio por IFD/IF o por PCR para Influenza.
- Enviar la totalidad de los casos positivos de Influenza al ISP, de manera semanal.
- En los casos IRAG que cumplan con la definición de caso COVID-19 realizar PCR para virus SARS-CoV-2

En los establecimientos para la vigilancia de laboratorio de virus respiratorios:

- Enviar a los laboratorios regionales de PCR o al ISP, los casos de Influenza A o B detectados de acuerdo a las indicaciones del ISP.
- Si en los laboratorios de PCR se detecta algún caso de Influenza A que no se pueda subtipificar, comunicarse de inmediato con el ISP para coordinar su envío y acciones.

Disponible en. : http://epi.minsal.cl/wp-content/uploads/2020/07/ORD_2885_24_07_2020.pdf

Vigilancia Influenza: Fuentes de datos y Productos



Vigilancia de la Enfermedad Tipo Influenza (ETI):

- 43 centros centinela de atención primaria del país.
- 23 de estos cuentan con confirmación etiológica en una muestra de casos notificados para la detección de virus respiratorios a través de la técnica de Inmunofluorescencia (IF).
- Tasas de notificación a nivel regional y por semana epidemiológica (SE), en base a población inscrita.
- Se presentan los niveles esperados de la curva epidémica.
- Se calcula positividad para influenza y global por SE en base al total de ETI analizadas.

Vigilancia de casos de Infección Respiratoria Aguda Grave (IRAG).

- 7 hospitales centinela de alta complejidad, con representatividad geográfica donde se estudia para virus respiratorios por IF a todos los casos notificados y la confirmación de laboratorio por reacción de polimerasa en cadena en tiempo real (RT-PCR), en aquellos casos en que se detecta influenza. Además de Técnica de PCR para COVID-19. Esta vigilancia se ha mantenido sin interrupciones entre el 2020 y 2021 en 5 de los 7 hospitales centinela.
- Definición de caso IRAG: persona que requiera hospitalización por fiebre igual o superior a 38°C y tos asociada a dificultad respiratoria (criterio clínico).
- La vigilancia se realiza en los Hospitales de Puerto Montt, Hernán Henríquez Aravena de Temuco, G. Grant Benavente de Concepción, Gustavo Fricke de Viña del Mar, San Juan de Dios de Santiago, Militar de Santiago y E. Torres Galdámez de Iquique.



<http://epi.minsal.cl/visualizacion-interactiva-influenza/#/>
<http://epi.minsal.cl/influenza/>

Red de Vigilancia de Influenza y Otros Virus Respiratorios

