



Ministerio de
Salud

Gobierno de Chile

Situación de Influenza y Virus Respiratorios Informe 2020 (SE 1-12)

Fecha: Santiago, 27 de marzo de 2020
Elaborado por Depto. de Epidemiología DIPLAS/MINSAL

Informe de Influenza (CIE 10: J09-J11)

Semana Epidemiológica (SE) 1-12 de 2020

Contenido

Vigilancia Centinela de Enfermedad Tipo Influenza (ETI) en Atención Primaria de Salud (APS).

Atenciones respiratorias en las urgencias hospitalarias.

Vigilancia centinela de Infección Respiratoria Aguda Grave (IRAG) en 7 hospitales.

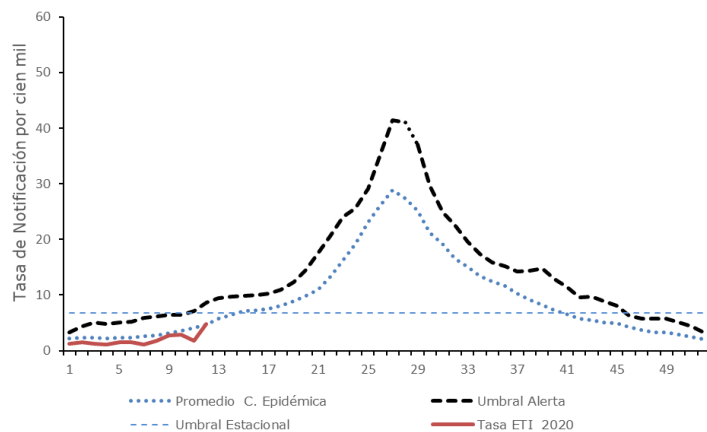
*Corresponde al período entre el 15 al 21 de marzo de 2020.

Resumen

- La notificación de ETI en APS en la SE 12 alcanzó una **tasa de 4,9** por cien mil habitantes, disminuyendo con respecto a la semana anterior. Se reportó circulación de influenza A en centinela etiológico de Tarapacá.
- Las atenciones hospitalarias por ETI y Neumonía se observaron en niveles bajos, pero con tendencia al aumento. La proporción de consultas de ETI y Neumonía ha aumentado notoriamente en las últimas semanas.
- En la última semana en los hospitales centinela IRAG se detectó principalmente Parainfluenza. A la SE 12 se han detectado 14 casos IRAG asociados a influenza A.
- Se reportó el primer fallecido IRAG asociado a influenza A(H1N1)pmd09 detectado en el centinela de Región Metropolitana.
- **Se requiere mantener los sistemas de vigilancia alertas y reforzados. Notificar oportunamente y tomar muestra en todos los casos IRAG en cada centro centinela.**

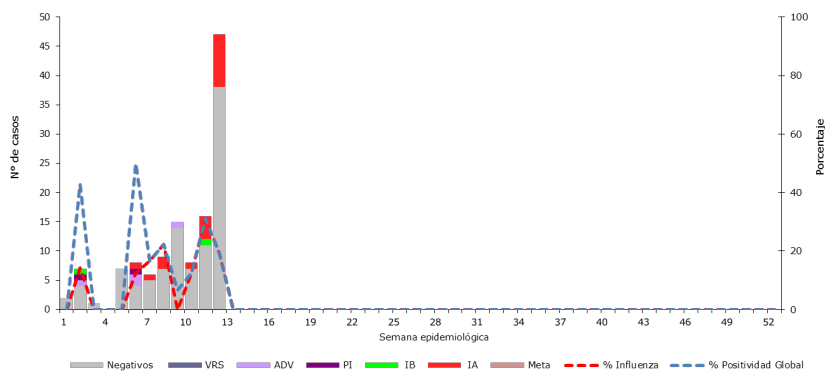
Vigilancia Centinela Enfermedad Tipo Influenza (ETI)*, en APS.

Notificación de Enfermedad Tipo Influenza en Atención Primaria. Umbral de Alerta (&) Chile, SE 1-12 de 2020 (comparado con 2015-2019)



Fuente: Vigilancia Centinela de ETI. Dpto. Epidemiología, DIPLAS-MINSAL. & En base a método de Curva Epidémica y Umbrales de Alerta, OPS/OMS

Vigilancia Centinela Enfermedad Tipo Influenza
Casos estudiados por Inmunofluorescencia. Chile, 2020 (SE 13)



Fuente: Vigilancia Centinela ETI. Dpto. Epidemiología, DIPLAS-MINSAL, ISP.

Tabla 1
Tasa de Notificación de ETI en Centros Centinela (APS) según región. Chile 2020 (SE 10-12).

Región	Semana 10	Semana 11	Semana 12
Arica-Paranicota	0 0,0	0 0,0	0 0,0
Tarapacá	6 8,3	9 12,4	18 24,9
Antofagasta	18 15,0	6 5,0	8 6,7
Atacama	0 0,0	1 4,1	0 0,0
Coquimbo	0 0,0	0 0,0	1 1,3
Valparaíso*	3 1,2	0 0,0	0 0,0
Metropolitana	1 0,4	0 0,0	1 0,4
O'Higgins	0 0,0	0 0,0	1 2,2
Maule	0 0,0	5 4,2	7 5,9
Ñuble*	0 0,0	0 0,0	0 0,0
Biobío*	5 5,1	1 1,0	22 22,6
Araucanía	0 0,0	2 5,3	2 5,3
Los Ríos	1 2,1	1 2,1	3 6,2
Los Lagos	7 6,9	0 0,0	6 5,9
Aisén	0 0,0	0 0,0	0 0,0
Magallanes*	0 0,0	0 0,0	0 0,0
País	41 2,9	25 1,8	69 4,9

Fuente: Vigilancia Centinela de ETI. Dpto. Epidemiología, DIPLAS/MINSAL
Tasa por cien mil habitantes en base a población inscrita

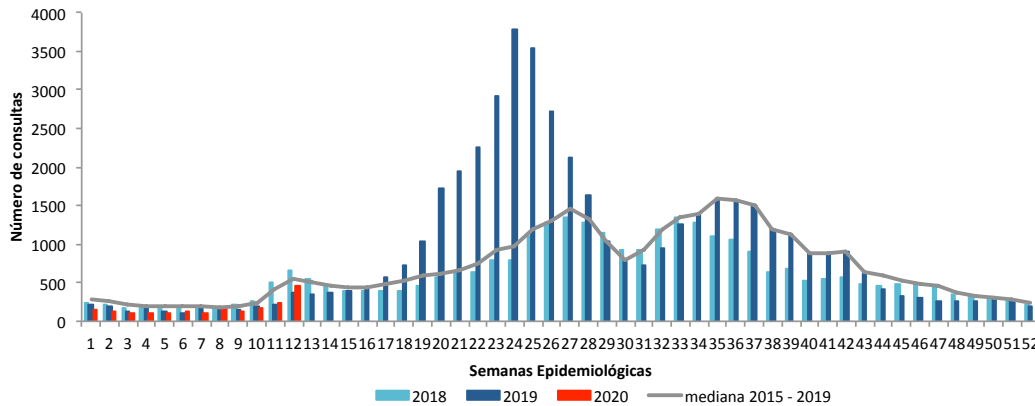
*Datos preliminares

Definición de ETI: según normativa vigente (CIR. B51/20 14 de mayo de 2010): paciente con fiebre (> a 38,5°C) y tos, asociado a algunos de los siguientes síntomas: mialgias, odinofagia o cefalea. La notificación es realizada en 43 centros centinela de APS.

Hasta la SE 12, la tasa de notificación de la Enfermedad Tipo Influenza (ETI) a nivel nacional comenzó una tendencia al ascenso, alcanzando en la SE 12 una tasa de **4,9 casos** por cien mil habitantes. Biobío y Tarapacá presentan altas tasas de notificación ETI. Se reporta circulación de influenza A, reportado principalmente por Tarapacá.

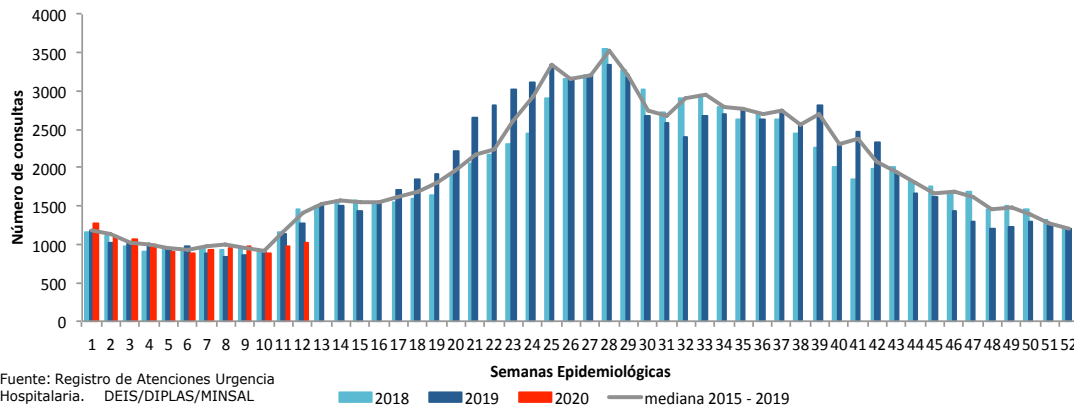
Atenciones Respiratorias de Urgencia Hospitalaria* Enfermedad Tipo Influenza (ETI) y Neumonía, Chile.

Número de Consultas de urgencia hospitalaria por ETI Chile 2018-2019-2020



Hasta la SE 12 las atenciones por ETI se presentaron en niveles sobre lo observado el año pasado, sin superar la mediana del quinquenio y correspondiendo a un 0.46% del total de las atenciones de urgencia en un total de 101.746 atenciones evidenciando la baja en atenciones de urgencia totales.

Número de Consultas de Urgencia Hospitalaria por Neumonía Chile 2018-2019-2020

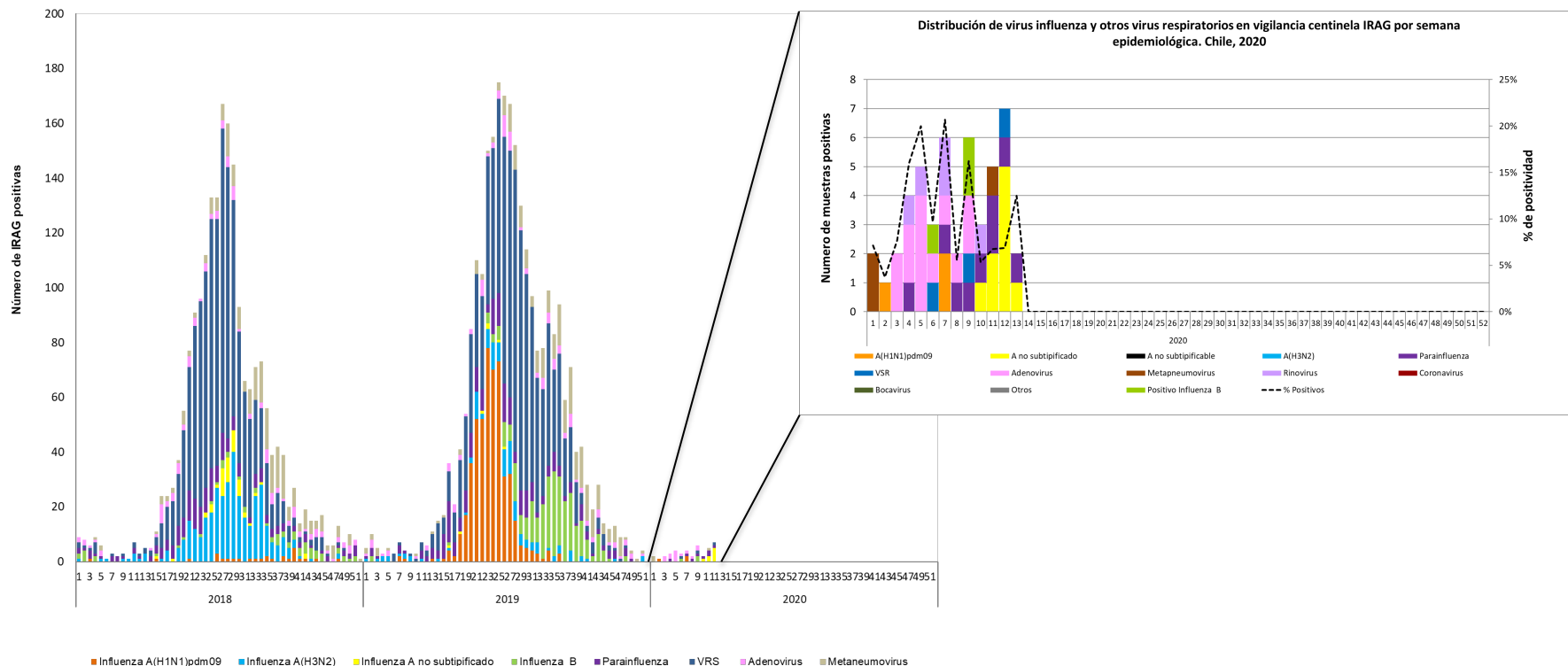


Las atenciones por neumonía a la SE 12 correspondieron a 1023 atenciones, aumentando un 4% respecto a la semana previa. Las neumonías representaron un 1% del total de las atenciones de urgencia.

Fuente: Registro de Atenciones Urgencia Hospitalaria. DEIS/DIPLAS/MINSAL

Vigilancia intensificada centinela de IRAG: casos IRAG por Virus Respiratorios*

Casos de IRAG según virus respiratorios y semana epidemiológica en hospitales centinela IRAG. Chile 2018- 2019-2020*



Fuente: Vigilancia Intensificada IRAG. Dpto. Epidemiología, DIPLAS-MINSAL
* SE 12

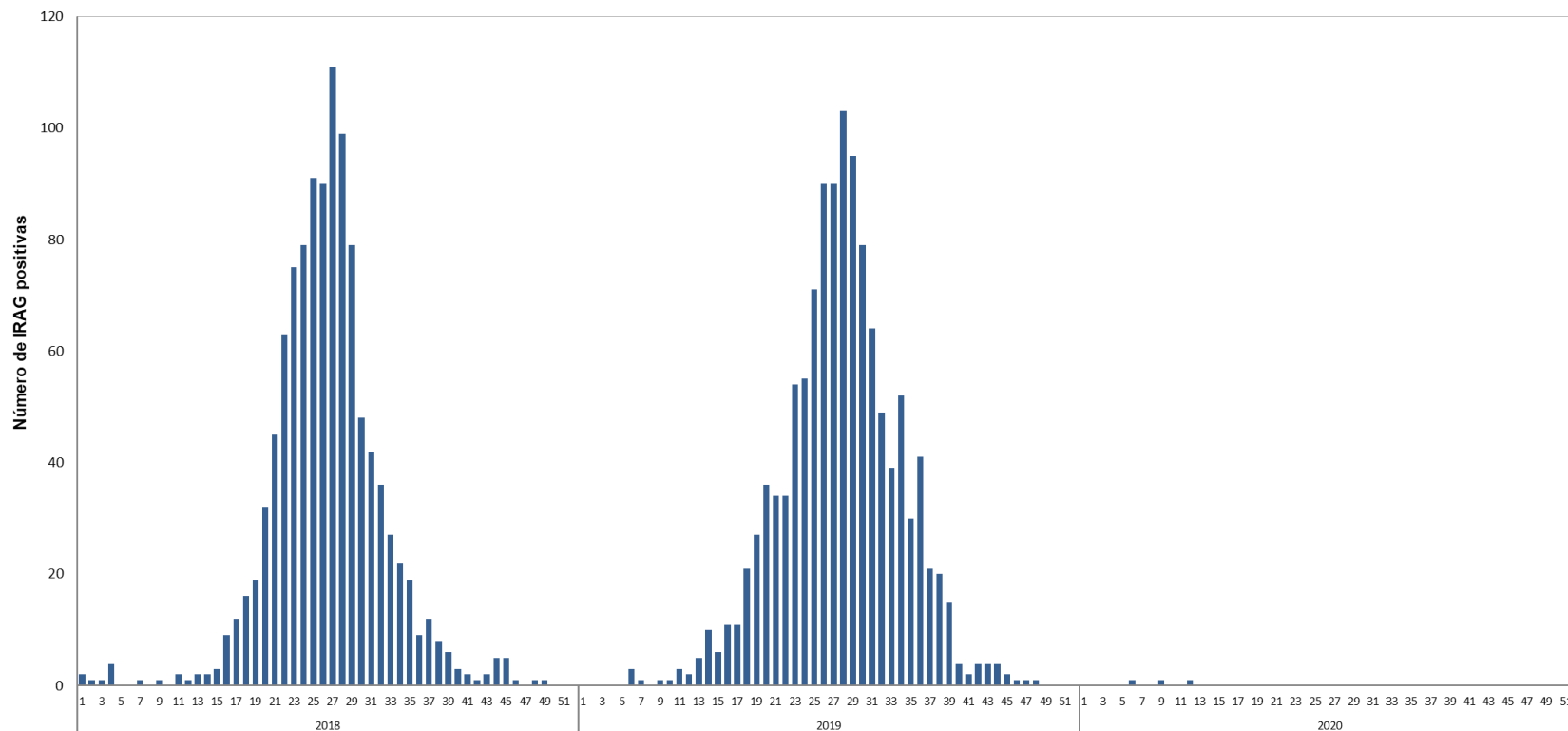
En los hospitales centinela para la vigilancia IRAG, durante el año se ha registrado circulación viral con predominio de Influenza A y Parainfluenza. Del total de IRAG analizados hasta la SE 12 se detectó una positividad del 6,9% a virus respiratorios con predominio de Influenza A (sin subtipificar), en la última semana. Se reportó el **primer fallecido** asociado a influenza A(H1N1)pmdog correspondiendo a un paciente de 22 años de sexo masculino de Región Metropolitana.

* **Definición de caso IRAG:** persona que requiera hospitalización por fiebre igual o superior a 38°C y tos asociada a dificultad respiratoria (criterio clínico). La vigilancia se realiza en los Hospitales de Puerto Montt, Hernán Henríquez Araneda de Temuco, G. Grant Benavente de Concepción, Gustavo Fricke de Viña del Mar, San Juan de Dios de Santiago, Militar de Santiago y E. Torres Galdámez de Iquique.

* Información disponible al 27/03/2020⁵

Vigilancia intensificada centinela de IRAG: casos IRAG por virus VRS*

Casos de IRAG asociados a VRS y semana epidemiológica. Hospitales centinela IRAG, Chile 2017-2020*



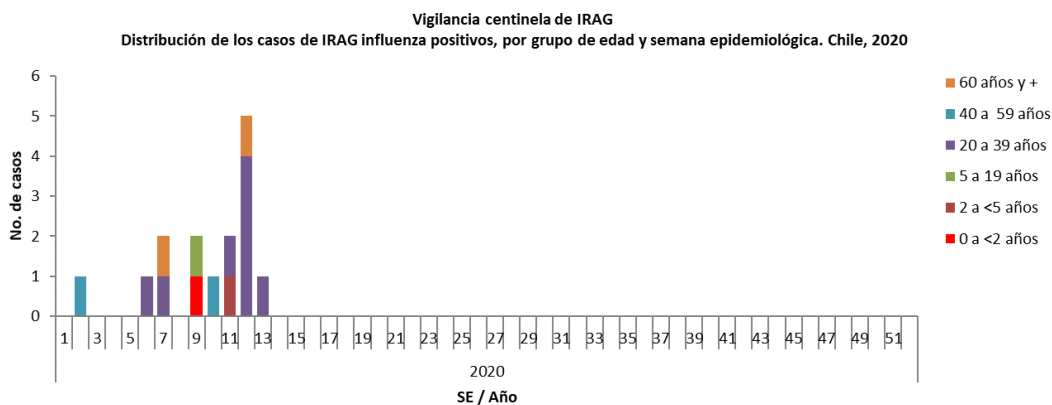
Fuente: Vigilancia Intensificada IRAG. Dpto. Epidemiología, DIPLAS-MINSAL
*SE:12

Durante el año 2020 la detección de casos IRAG asociados a VRS ha sido baja, con solo 3 casos detectados en el centinela de la región de Tarapacá (2) y Centinela de Puerto Montt (1).

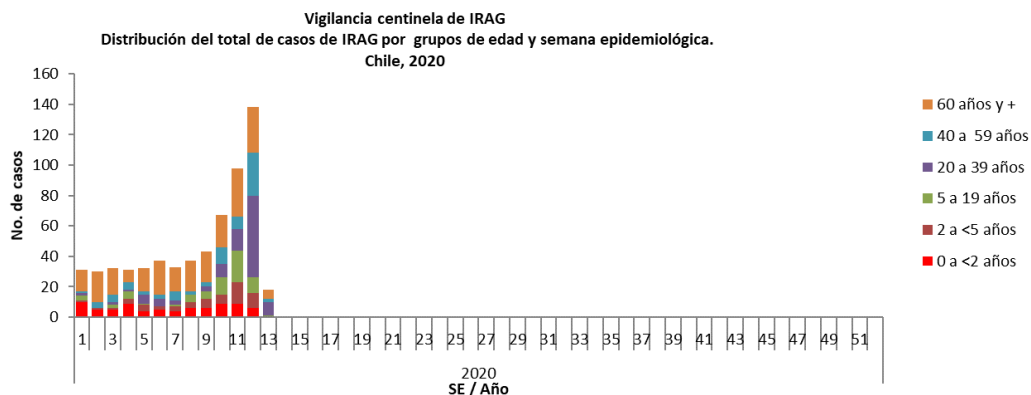
* **Definición de caso IRAG:** persona que requiera hospitalización por fiebre igual o superior a 38°C y tos asociada a dificultad respiratoria (criterio clínico). La vigilancia se realiza en los Hospitales de Puerto Montt, Hernán Henríquez Arandeda de Temuco, G. Grant Benavente de Concepción, Gustavo Fricke de Viña del Mar, San Juan de Dios de Santiago, Militar de Santiago y E. Torres Galdámez de Iquique.

* Información disponible al 27/03/2020⁶

Vigilancia intensificada centinela de IRAG: casos IRAG y virus influenza por grupos de edad.*



Fuente: Sistema Pahoflu centinelas IRAG, OMS-MINSAL



Fuente: Sistema Pahoflu centinelas IRAG, OMS-MINSAL

Durante el 2020, según información preliminar, se han notificado 582 IRAG en los hospitales centinela, aumentando en un 33% respecto a lo observado en igual periodo de 2019 (n=539). Preliminarmente, del total de hospitalizaciones un 12% corresponde a IRAG. Del total de los ingresos a UCI un 15,2% corresponden a IRAG.

23% de las hospitalizaciones por IRAG corresponde a menores de 5 años, 11% entre 5-19 años, **30% entre 20-59 años, 40% en personas de 60 y más años.**

Dentro del total de los casos de IRAG por influenza (n=14) son en su mayoría entre 20 y 59 años.

Vigilancia Influenza (CIE 10: J09-J11): Fuentes de datos y Productos



- Vigilancia de la Enfermedad Tipo Influenza (ETI):
 - 43 centros centinela de atención primaria del país.
 - 23 de estos cuentan con confirmación etiológica en una muestra de casos notificados para la detección de virus respiratorios a través de la técnica de Inmunofluorescencia (IF).
 - Tasas de notificación a nivel regional y por semana epidemiológica (SE), en base a población inscrita.
 - Se presentan los niveles esperados de la curva epidémica.
 - Se calcula positividad para influenza y global por SE en base al total de ETI analizadas.
- Monitoreo de atenciones de urgencia de causa respiratoria en establecimientos del país perteneciente al SNSS.
 - Se presentan los niveles esperados de la curva epidémica en base a los registros DEIS de atenciones de urgencias de los últimos 6 años. Se calcula el promedio de la curva epidémica, umbral de alerta y umbral estacional.
- Vigilancia de casos de Infección Respiratoria Aguda Grave (IRAG).
 - 7 hospitales centinela de alta complejidad, con representatividad geográfica donde se estudia para virus respiratorios por IF a todos los casos notificados y la confirmación de laboratorio por reacción de polimerasa en cadena en tiempo real (RT-PCR), en aquellos casos en que se detecta influenza.
 - Definición de caso IRAG: persona que requiera hospitalización por fiebre igual o superior a 38°C y tos asociada a dificultad respiratoria (criterio clínico).
 - La vigilancia se realiza en los Hospitales de Puerto Montt, Hernán Henríquez Aravena de Temuco, G. Grant Benavente de Concepción, Gustavo Fricke de Viña del Mar, San Juan de Dios de Santiago, Militar de Santiago y E. Torres Galdámez de Iquique.



<http://epi.minsal.cl/visualizacion-interactiva-influenza/#/>

<http://epi.minsal.cl/influenza/>

Red de Vigilancia de Influenza y Otros Virus Respiratorios

- Hospitales IRAG (N=7)
Concepción (Hospital Guillermo Grant Benavente), Iquique, Puerto Montt, Santiago (Hospital San Juan de Dios, Hospital Militar) Viña del Mar (Hospital Gustavo Fricke), Temuco (Hospital de Temuco)
- Centros ETI (N=42)
(No se muestran en el mapa)
- ▲ Centro Nacional de Influenza (N=1)
Instituto de Salud Pública de Chile: Sección de Virus Respiratorios y Exantemáticos (Subdepartamento Enfermedades Virales)
 - Técnicas realizadas
Cultivo celular, IF, RT-PCR, IH, aislamiento viral, secuenciación, análisis fenotípico y genotípico de resistencia antivirales
 - Promedio de muestras procesadas/ año: 41.808
- ▲ Laboratorio con capacidad PCR (N=6)
Antofagasta, Concepción, Puerto Montt, Santiago, San Felipe, Temuco
- ▲ Laboratorio sin capacidad PCR (N=24)
Antofagasta, Arica, Atacama, Biobío (2), Coquimbo, Iquique, Los Lagos (2), Los Ríos, Maule (3), Región Aisén, Región Magallanes (2), Región Metropolitana de Santiago (4), Región O'Higgins, Valparaíso (3)



Fuente:

https://www.paho.org/hq/index.php?option=com_docman&view=download&category_slug=publicaciones-cientificas-tecnicas-5743&alias=42253-sistema-vigilancia-influenza-otros-virus-respiratorios-americas-253&Itemid=270&lang=es



Ministerio de
Salud

Gobierno de Chile

**CHILE LO
HACEMOS
TODOS**