



SITUACIÓN EPIDEMIOLÓGICA, COVID-19 CHILE.

15 de marzo de 2020. 19:00 horas.

Departamento de Epidemiología. Ministerio de Salud de Chile

CONTENIDO

1. Antecedentes
2. Situación nacional
3. Situación internacional
4. Recomendaciones

HITOS IMPORTANTES:

- El 11 de marzo de 2020, El Director de la Organización Mundial de la Salud declaró el actual brote de COVID-19 como Pandemia Global, dada la alta propagación del virus a nivel mundial
- Actualización de Ord. 276: precisión de acciones de la red
- Actualización de protocolos de detección de viajeros en pasos fronterizos terrestres, marítimos y aeropuertos. Para acceder, ingrese al siguiente [link](#)
- Acceda a la definición de caso vigente en el siguiente [link](#)

RESUMEN EJECUTIVO:

CASOS CONFIRMADOS:

GLOBAL:

- * 142.539 casos confirmados (9.769 nuevos)
- * 5.393 fallecidos (438 nuevos)
- * 134 países/territorios afectados

CHILE:

- * 75 Casos confirmados (14 nuevos desde el último reporte)
- * Dos casos han requerido hospitalización. Sin fallecidos
- * Regiones afectadas: Antofagasta, Atacama, Metropolitana, Maule, Ñuble, Biobío, Los Lagos y Aisén.
- * 51 casos importados, 17 casos asociados a importación y siete casos en investigación.

ANTECEDENTES:

El 31 de diciembre de 2019, las autoridades de salud de China notificaron a la Organización Mundial de la Salud (OMS) un brote infección respiratoria aguda asociado a un nuevo coronavirus. Este nuevo virus, es una cepa particular que no había sido identificada previamente en humanos, por lo que existe poca información sobre su historia natural de la enfermedad, epidemiología e impacto clínico. La infección respiratoria causada por este nuevo virus ha sido denominada COVID-19 (1,2).

El virus rápidamente comenzó a propagarse desde Wuhan, provincia de Hubei - China, hacia otras provincias y países aledaños. Debido al aumento súbito de casos y de países afectados, el 30 de enero de 2020, el Director General de la OMS declaró que el brote de COVID-19 constituye una Emergencia de Salud Pública de Importancia Internacional (ESPII)(3)

SITUACIÓN INTERNACIONAL:

A nivel mundial se han confirmado 142.539 casos de COVID-19 (9.769 nuevos) con 5.393 fallecidos (438 nuevos). En China, se han confirmado 81.021 casos (18 nuevos) con 3.194 fallecidos (14 nuevos). Fuera de China se han confirmado 61.518 casos (9.751 nuevos) en 134 países y territorios, con 2.199 fallecidos (424 nuevos)(4).

En Europa, el brote se mantiene con una alta intensidad de ocurrencia de casos principalmente en Italia (n=17.660, (2.547 nuevos)), España (n=4.231, (1266 nuevos)), Francia (n=3.640, (780 nuevos)), Alemania (n=3.062, (693 nuevos)) (Figura 1). En otras regiones del mundo, destaca Corea del Sur (n=8.086, (107 nuevos)) e Irán (n=11.364, (1.289 nuevos)).

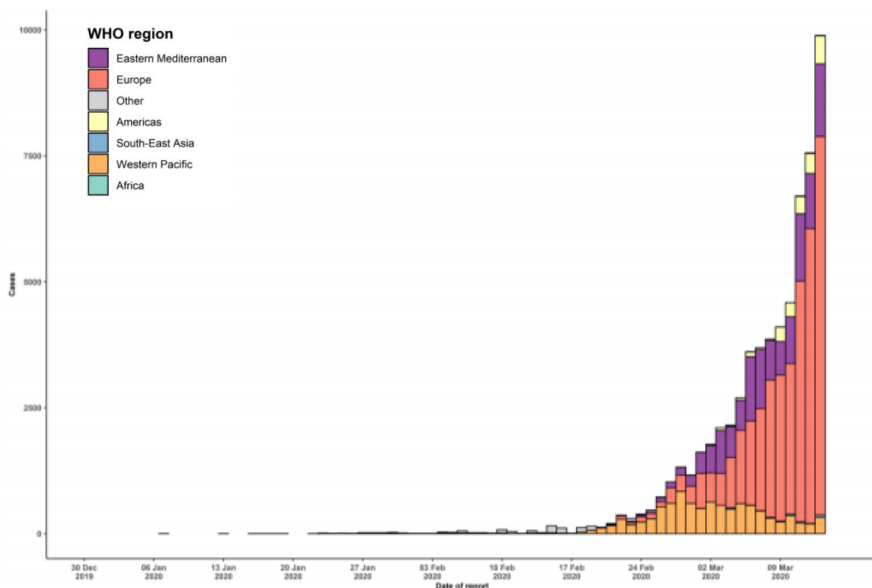
De los 134 países y territorios afectados, 77 presentan transmisión local. Para el informe completo de OMS acceda al siguiente [link](#)

SITUACIÓN NACIONAL:

Al 14 de marzo de 2020, se han notificado 457 casos sospechosos a lo largo del país. El primer caso confirmado se notificó el 2 de marzo de 2020 y a la fecha se han confirmado 61 casos de COVID-19 (Figura 2), en las siguientes regiones: Antofagasta (n=2), Atacama (n=2), Metropolitana (n=40), Maule (n=9), Biobío (n=3), Ñuble (n=4) y Los Lagos (n=1) (Figura 2 y 3).

Del total de los casos, 47 fueron importados (con antecedente de viaje a países con brotes en los últimos 14 días), once asociados a importación y tres

Figura 1:
Curva epidémica de casos confirmados de COVID-19 reportados fuera de China (n=61.518), por fecha de notificación.



Fuente: Organización Mundial de la Salud. Situation report—54 (4)
Datos al 14 de marzo de 2020.

Figura 2:

Regiones con casos de COVID-19
Del 03 al 15 de marzo 2020

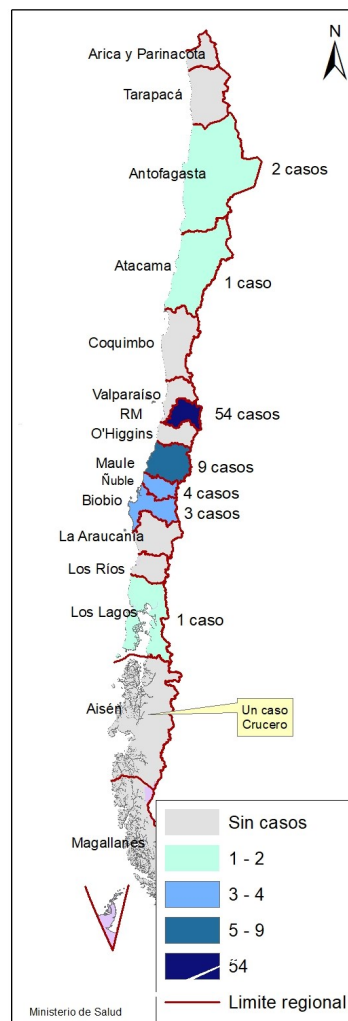
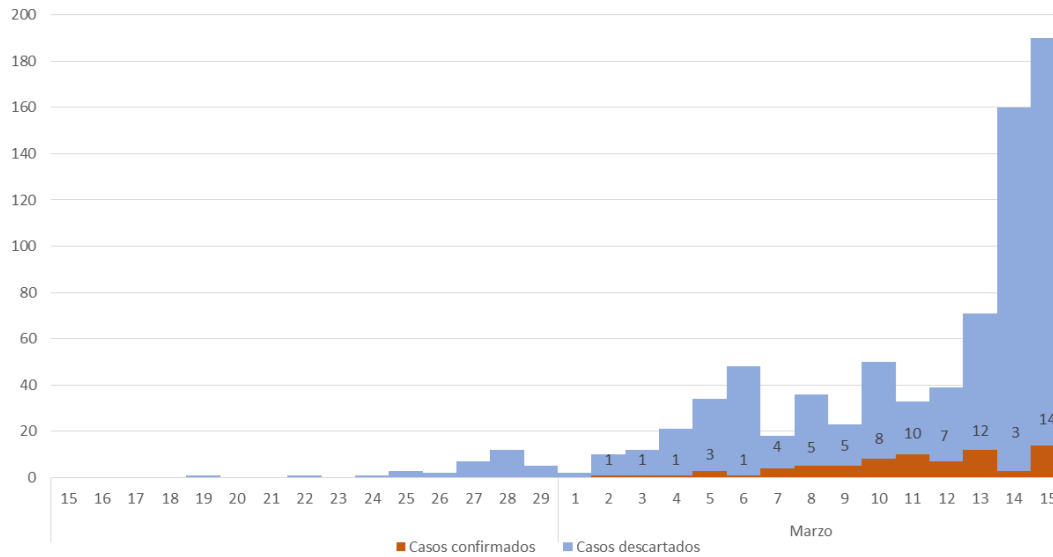


Figura 3: Distribución de casos sospechosos y confirmados de COVID-19, según fecha de notificación. Chile, año 2020

La mayoría de los casos han sido leves, excepto dos pacientes masculinos de 35 y 47 años respectivamente que han requerido hospitalización. Los principales síntomas han sido tos (57%), fiebre (47%) y mialgia (45%) (Tabla 2). En cuanto al lugar de notificación, el 65% corresponde a establecimientos de salud privados y un 35% a establecimientos públicos.

Según edad, los casos se presentan en un rango desde los 2 a los 83 años con una mediana de 36 años. El principal grupo afectado es el de 20 a 39 años (Tabla 3). Según sexo, el 60% son hombres y el 40% mujeres.

Tabla 2: Distribución de casos confirmados de COVID-19, según signos y síntomas

Síntomas	N	%
Tos	43	57
Fiebre	35	47
Odinofagia	33	44
Mialgia	34	45
Cefalea	31	41
Dolor torácico	7	9
Congestión nasal	12	16
Disnea	7	9

Tabla 3: Distribución de casos confirmados de COVID-19, según grupos etarios.

Grupo etario	Hombre	Mujer	Total	
			N	%
00 a 09 años	0	1	1	1,3
10 a 19 años	3	1	4	5,3
20 a 29 años	13	7	20	26,7
30 a 39 años	12	7	19	25,3
40 a 49 años	8	5	13	17,3
50 a 59 años	4	8	12	16
60 a 69 años	3	0	3	4
70 a 79 años	1	0	1	1,3
80 y más años	1	1	2	2,7
Total	34	27	75	100,0

Fuente: Departamento de Epidemiología
Ministerio de Salud de Chile

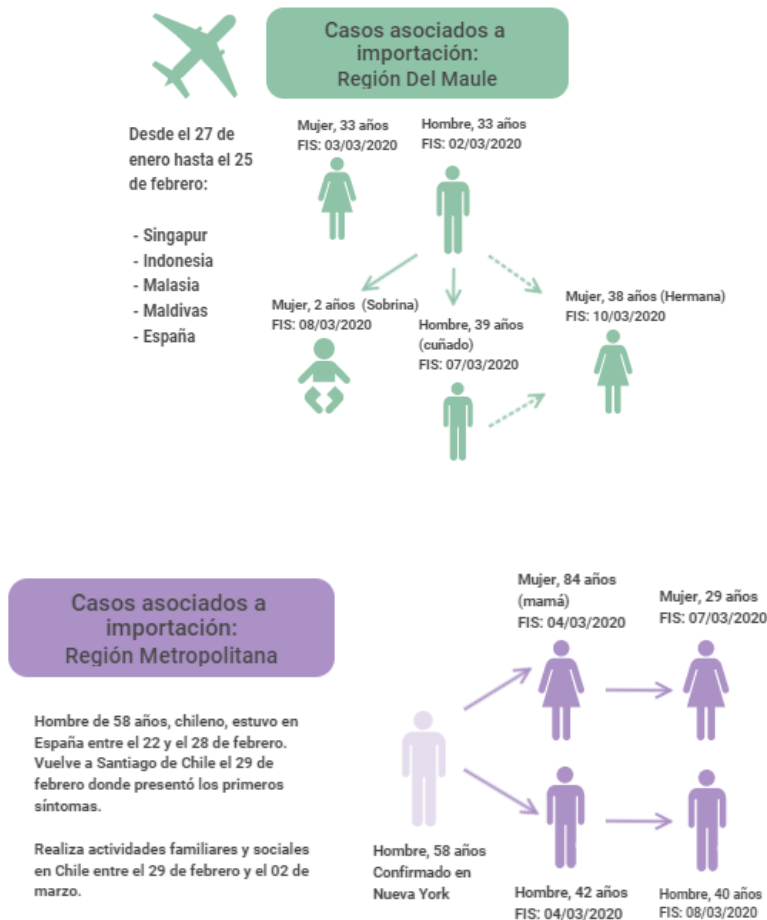
DETALLE DE LAS IMPORTACIONES:

1. Se han registrado dos eventos de importaciones, que han originado casos asociados.:

El primero corresponde a dos personas de la región del Maule, que viajaron al sudeste asiático y Europa que generaron tres casos asociados en Chile. El segundo, tiene como origen un ciudadano chileno de 58 años, residente en Estados Unidos, que viajó desde España a Santiago de Chile entre el 29 de febrero y el 02 de marzo, confirmándose como caso en Nueva York el 04 de marzo. En Chile se han confirmado tres casos asociados.

2. Se han registrado 51 importaciones individuales que a la fecha de este informe no se han reportado casos asociados y 7 casos que está en investigación (Figura 5).

Figura 5:
Importaciones y cadenas de transmisión. Brote de COVID-19. Chile 2020.



FIS: Fecha de Inicio de Síntomas

Fuente: Departamento de Epidemiología
Ministerio de Salud de Chile

RECOMENDACIONES:

En el escenario actual, se recomienda a la red nacional de epidemiología y a los equipos de salud reforzar las medidas de detección precoz de casos sospechosos, según la definición de caso vigente, con el objetivo de implementar oportunamente las medidas de salud pública.

A los equipos de salud, reforzar la aplicación de precauciones estándar en la atención clínica de pacientes con síntomas respiratorios y capacitar permanentemente sobre el correcto uso de los elementos de protección personal (EPP).

A los viajeros, se les recomienda dentro de lo posible evitar viajar a países que presentan brotes de COVID-19. En caso contrario, se debe estar atentos a las recomendaciones del país que visita y a su regreso seguir las indicaciones de la Autoridad Sanitaria de Chile, con énfasis en el auto reporte si es que presenta síntomas sugerentes de COVID-19. Para cualquier consulta se dispone del número de Salud Responde al 600 360 77 77.

Para mayor información sobre el Plan de Acción de COVID-19, diríjase al siguiente [enlace](#)

REFERENCIAS:

1. Organización Mundial de la Salud. (2020). Infecciones por coronavirus. 05 de marzo de 2020, de OMS Sitio web: https://www.who.int/topics/coronavirus_infections/es/
2. Organización Mundial de la Salud. (2020). Brote de enfermedad por coronavirus (COVID-19). 05 de marzo de 2020, de OMS Sitio web: <https://www.who.int/es/emergencias/diseases/novel-coronavirus-2019>
3. Organización Mundial de la Salud. (2020). Declaración sobre la segunda reunión del Comité de Emergencias del Reglamento Sanitario Internacional (2005) acerca del brote del nuevo coronavirus (2019-nCoV). 05 de marzo de 2020, de OMS Sitio web: [https://www.who.int/es/news-room/detail/30-01-2020-statement-on-the-second-meeting-of-the-international-health-regulations-\(2005\)-emergency-committee-regarding-the-outbreak-of-novel-coronavirus-\(2019-ncov\)](https://www.who.int/es/news-room/detail/30-01-2020-statement-on-the-second-meeting-of-the-international-health-regulations-(2005)-emergency-committee-regarding-the-outbreak-of-novel-coronavirus-(2019-ncov))
4. World Health Organization. (2020). Coronavirus disease 2019 (COVID-19) Situation Reports. 10 de marzo de 2020, de WHO Sitio web: https://www.who.int/docs/default-source/coronaviruse/situation-reports/20200310-sitrep-50-covid-19.pdf?sfvrsn=55e904fb_2