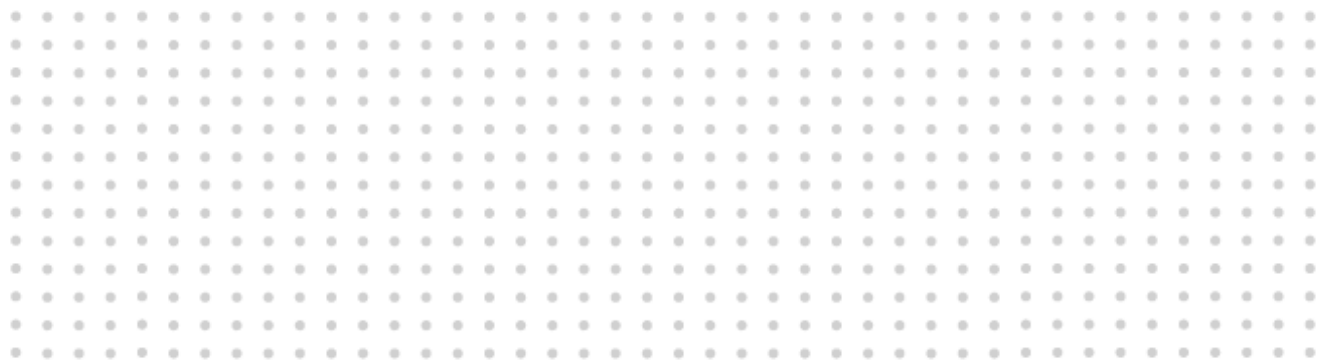




INFORME ANUAL INFECCIÓN POR EL VIRUS DE LA INMUNODEFICIENCIA HUMANA (VIH). CHILE, 2018.

Departamento de Epidemiología
División de Planificación Sanitaria
Subsecretaría de Salud Pública



RESUMEN

- Durante la última década en Chile se evidenció un aumento significativo en la tasa de nuevos diagnósticos por VIH realizados por el Instituto de Salud Pública (ISP), alcanzando una cifra para la población general de 36,8 casos por 100.000 habitantes el año 2018 (60,7 en hombres y 12,6 en mujeres, con 6.948 nuevas confirmaciones). Para el mismo año, el grupo etario de 20 a 29 presentan las mayores tasas de nuevos casos (99,2 por 100.000 habitantes). Según región de confirmación, las mayores tasas se encuentran en el norte del país (de Arica a Antofagasta) y en la región Metropolitana. A excepción de las regiones de Atacama, Aisén y Magallanes, todas las regiones experimentaron un aumento significativo entre la tasa del 2014 comparada con 2018, destacando Araucanía, Maule y O'Higgins.
- El 2018 se notificaron 3.944 casos en el sistema de vigilancia específico; de los cuales: 38,2% realizó el examen de VIH por iniciativa propia; 35% se pesquisó en etapa SIDA; 8,5% declaró utilizar “siempre” preservativo los 12 meses previos al diagnóstico y 57,1% indicó como mecanismo más probable de adquisición del virus el haber mantenido actividad sexual con personas del mismo sexo.
- Respecto mortalidad por SIDA, 4.711 defunciones se presentan entre los años 2007 y 2016 (último año publicado por Departamento de Estadísticas e Informaciones en Salud, DEIS). Ese último año, 565 defunciones se tradujeron en una tasa estandarizada de 2,8 defunciones por 100.000 habitantes (4,9 y 0,8 en hombres y mujeres, respectivamente).

ANTECEDENTES

El Virus de Inmunodeficiencia Humano se transmite entre las personas a través del contacto sexual, sanguíneo y vertical (de una gestante que vive con el VIH a sus hijos/as durante la gestación, parto o lactancia), afectando el desempeño del sistema inmunológico del ser humano. La infección se caracteriza clínicamente por ser asintomática durante un período variable de tiempo, tras lo cual y debido a la ruptura del equilibrio entre la replicación viral y la respuesta inmune, el organismo desarrolla diversas infecciones, clásicas y oportunistas, y tumores, conformando el Síndrome de Inmunodeficiencia Adquirida (SIDA), que es el estado avanzado de la enfermedad (1, 2).

METODOLOGÍA

1. **Nuevos diagnósticos de VIH confirmados por el Instituto de Salud Pública (ISP):** análisis de los casos de VIH confirmados por el ISP en Chile desde el año 2010 al 2018 para total de casos y del 2015 en adelante para análisis de nacionalidad (el año 2015 comienza registro de la variable). Los pacientes son identificados a través de un código, construido según el Manual de procedimientos para la detección y diagnóstico de la infección por VIH. Si se identifica un código duplicado en una muestra confirmada VIH positivo, se considera sólo la primera muestra como un nuevo caso confirmado.
2. **Casos de infección por VIH, notificados al sistema de vigilancia específica:** análisis de los casos de VIH notificados en Chile entre los años 1984- 2018 para tendencia y del quinquenio 2014-2018 para variables socio demográficas. Se utilizó información del registro de notificación de casos VIH en línea, los cuales son notificados una vez que la persona ingresa a control y es clasificada según etapa de la infección (VIH o SIDA) o bien cuando han fallecido.

- 3. Mortalidad por SIDA:** análisis de las defunciones por Sida en Chile hasta el año 2016. Para su elaboración se utilizó la información de bases de datos de los certificados de defunción hasta el año 2016 por DEIS, Ministerio de Salud, correspondiente a la última información publicada al momento de este informe, utilizando los códigos CIE-10: B20 a B24.

La data corresponde a información provisoria, en proceso de validación. Se presentan indicadores por tiempo (fecha de notificación, año estadístico), lugar (región de notificación) y persona (edad, sexo, pertenencia a grupos poblacionales específicos). Se calcularon proporciones, razones y tasas estandarizadas por cien mil hab. (con intervalos de confianza (IC) del 95%), utilizando las proyecciones de población del Instituto Nacional de Estadísticas (INE) para el período 2002-2020, actualizadas el 2014 (3) y población de referencia de la Organización Mundial de la Salud (OMS) (4). Se usaron gráficos y tablas para presentar los resultados, utilizando el software Microsoft Excel 2010.

Respecto a la Ley N° 20.584 que “Regula los derechos y deberes que tienen las personas en relación con acciones vinculadas a su atención en salud”, este informe no la vulnera, debido a que utiliza datos del MINSAL, los cuales se recogen dando cumplimiento a su rol según las siguientes leyes previas: DFL N° 1/2005 del MINSAL y Ley N°19.628 sobre datos sensibles.

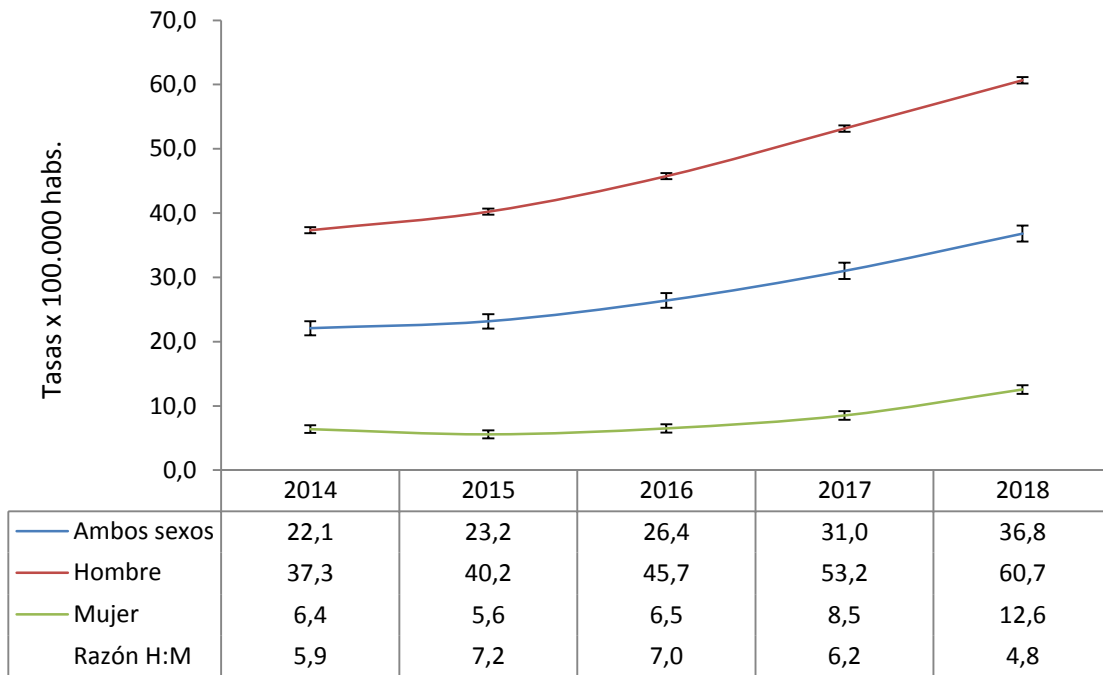
Limitaciones: Los casos confirmados por el ISP corresponden a los nuevos diagnósticos realizados en el país, no a los nuevos casos infectados en este período. La captura del dato no permite conocer si el caso corresponde a una infección antigua o reciente. Los resultados de la vigilancia de VIH sólo presentan tasas de nuevos diagnósticos notificados, por lo que a partir de esta fuente de información, no es posible conocer la tasa de incidencia de infecciones por VIH, ni el número de nuevas personas contagiadas.

Las notificaciones se realizan de acuerdo al año en que las personas fueron etapificadas, lo que no necesariamente es coincidente con el año en que el ISP confirma los casos. Esto debido a que existe una latencia de tiempo desde que una persona es confirmada hasta que accede al control, momento en el cual es etapificado, con base a exámenes de laboratorio (recuento de linfocitos CD4 y carga viral) y etapa clínica (de acuerdo a definición de caso).

RESULTADOS

Durante los últimos 5 años en Chile se evidenció un aumento significativo del 66,5% en la tasa de nuevos diagnósticos nacionales por VIH, alcanzando una tasa de 36,8 casos por 100.000 habitantes para el año 2018. Sin embargo, al realizar un análisis por sexo, es posible dar cuenta que el comportamiento entre hombres y mujeres es dispar: mientras en los primeros existe un aumento del 62,7% al comparar la tasa del 2014 con 2018; en las mujeres se observa un aumento del 96,9%. Esto traduce en que la razón de tasas entre hombres y mujeres dentro de los últimos 5 años (Razón H:M) se haya estrechado, pasando de 5,9 a 4,8 (Figura 1).

Figura 1: Tasas de nuevos diagnósticos VIH confirmados por ISP, según sexo. Chile 2010-2018*

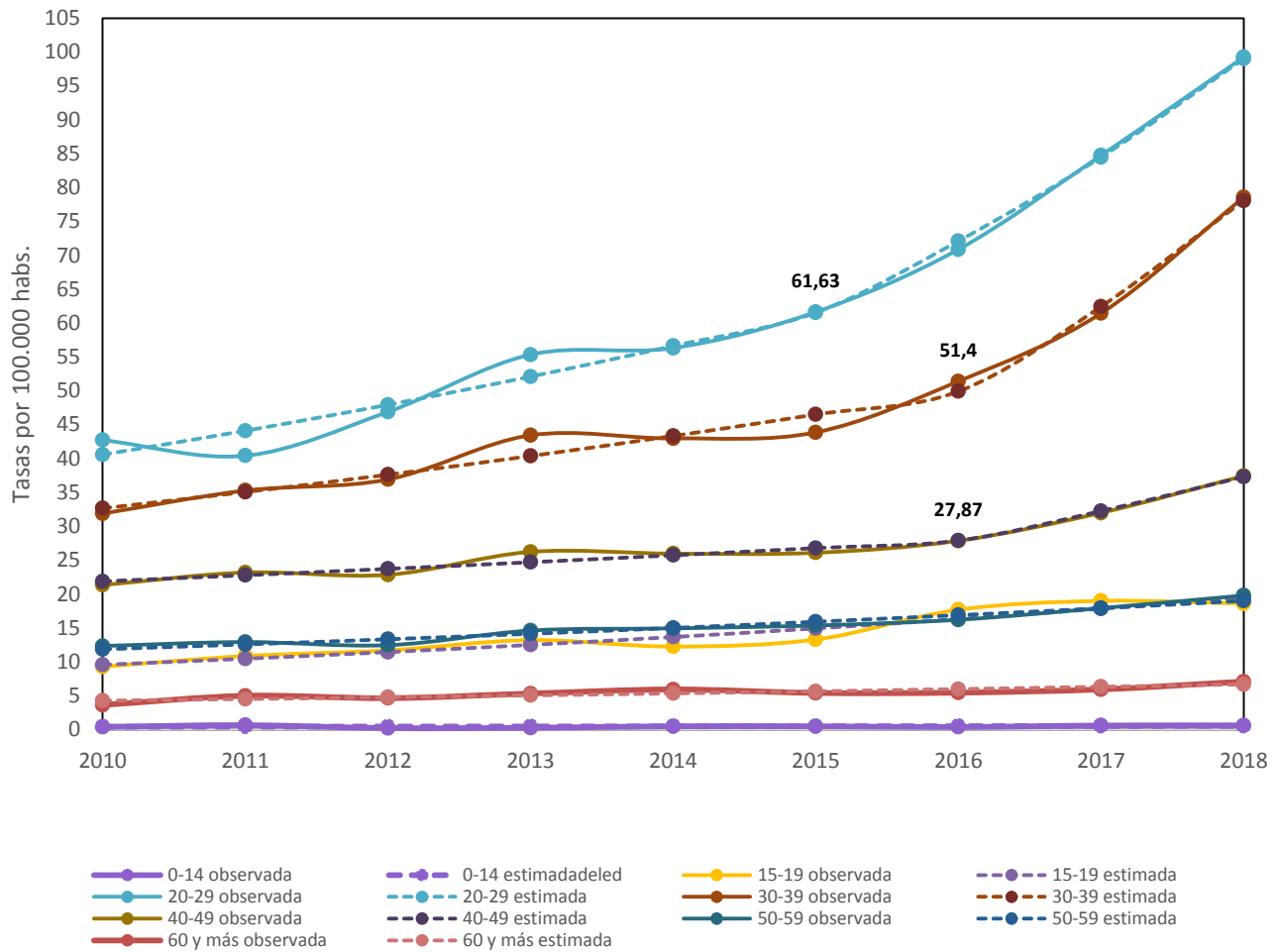


IC 95%

*Tasas por 100.000 habitantes, utilizando población de referencia OMS para estandarización por grupos etarios.

Fuente: Laboratorio de Referencia de VIH. Instituto de Salud Pública de Chile, ISP. Ministerio de Salud de Chile.

Figura 2: Tendencia de tasas específicas de casos confirmados VIH, según rango etario. Chile, 2010-2018*



Grupo Etario	Tasa Observada por Año									Periodo	PAC	Valor p
	2010	2011	2012	2013	2014	2015	2016	2017	2018			
0-14	0,4	0,7	0,2	0,3	0,5	0,5	0,4	0,6	0,6	2010-2018	3,6	0,42
15-19	9,3	10,96	11,7	13,2	12,3	13,3	17,7	18,9	18,6	2010-2018	9,3	<0,001
20-29	42,7	40,4	46,9	55,3	56,3	61,6	70,9	84,8	99,2	2010-2015	8,7	0,01
										2015-2018	17,2	0,01
30-39	31,99	35,3	36,9	43,4	42,9	43,9	51,4	61,4	78,6	2010-2016	7,3	<0,01
										2016-2018	25,1	0,01
40-49	21,3	23,2	22,9	26,2	25,9	26,1	27,9	31,9	37,4	2010-2016	4,1	0,02
										2016-2018	15,6	0,04
50-59	12,3	12,9	12,5	14,6	14,9	15,4	16,2	17,9	19,8	2010-2018	6,1	<0,001
60 y más	3,6	4,9	4,6	5,3	5,9	5,4	5,5	5,9	7,1	2010-2018	5,8	<0,01

PAC: Porcentaje Anual de Cambio.

*Tasas crudas por 100.000 habitantes.

Fuente: Laboratorio de Referencia de VIH. Instituto de Salud Pública de Chile, ISP. Ministerio de Salud de Chile.

Respecto al comportamiento de las tasas por grupo etario, se observa que (Figura 2):

- El grupo de 20 a 29 al presenta las mayores tasas de nuevos casos confirmados, siendo de 99,2 por 100.000 habitantes para el año 2018. En este grupo, en el año 2015 se observó un cambio en el porcentaje anual de crecimiento de la tasa, pasando de 8,7 a 17,2%.
- El quiebre en el porcentaje anual de cambio también se observa para el grupo de 30-39 y 40-49, pero en el año 2016.
- El mayor porcentaje anual de cambio se observa en el grupo de 30-39 años, pasando de 7,3 a 25,1%.

Tabla 1: Distribución de nuevos diagnósticos VIH, según edad y sexo. Chile 2014-2018*

Variable	2014		2015		2016		2017		2018	
	Casos	Porcentaje (IC 95%)	Casos	Porcentaje (IC 95%)	Casos	Porcentaje (IC 95%)	Casos	Porcentaje (IC 95%)	Casos	Porcentaje (IC 95%)
Grupo Etario										
0 a 9	13	0,3 (0,2-0,5)	15	0,4 (0,2-0,6)	14	0,3 (0,2-0,5)	20	0,3 (0,2-0,5)	19	0,3 (0,2-0,4)
10 a 19	170	4,2 (3,6-4,8)	179	4,2 (3,6-4,8)	230	4,7 (4,1-5,3)	245	4,2 (3,7-4,8)	238	3,4 (3,0-3,9)
20 a 29	1.663	40,8 (39,3-42,3)	1.824	42,4 (40,7-43,8)	2.094	42,5 (41,1-43,9)	2.491	42,8 (41,6-44,1)	2.891	41,6 (40,5-42,8)
30 a 39	1.100	27,0 (25,6-28,4)	1.142	26,5 (25,2-27,9)	1.364	27,7 (26,4-29,0)	1.665	28,6 (27,5-29,8)	2.177	31,3 (30,2-32,4)
40 a 49	651	16,0 (14,8-17,1)	653	15,2 (14,1-16,3)	696	14,1 (13,2-15,1)	798	13,7 (12,9-14,6)	933	13,4 (12,6-14,3)
50 a 59	330	8,1 (7,3-9,0)	349	8,1 (7,3-9,0)	377	7,7 (6,9-8,4)	425	7,3 (6,7-8,0)	476	6,9 (6,3-7,5)
60 y más	153	3,8 (3,2-4,4)	145	3,4 (2,9-4,0)	152	3,1 (2,6-3,6)	172	3,0 (2,5-3,4)	214	3,1 (2,7-3,5)
Sexo										
Hombre	3.457	84,7 (83,5-85,8)	3.750	87,1 (86,0-88,1)	4.288	87,0 (86,1-88,0)	5.004	86,0 (85,1-86,9)	5.749	82,7 (81,8-83,6)
Mujer	623	15,3 (14,2-16,4)	557	12,9 (11,9-14,0)	639	13,0 (12,0-13,9)	812	14,0 (13,1-14,9)	1.199	17,3 (16,3-18,2)
TOTAL	4080		4307		4927		5816		6948	

IC 95%

Fuente: Laboratorio de Referencia de VIH. Instituto de Salud Pública de Chile, ISP. Ministerio de Salud de Chile.

Para el 2018 la mayor distribución de casos confirmados se concentra en adultos jóvenes (el grupo de 20 a 39 años concentró el 72,9% de los nuevos casos confirmados de VIH. De ellos, el tramo de 30-39 años presenta un aumento significativo del 4,3% dentro de la distribución, al comparar 2014 con 2018. En los últimos 5 años el número de casos en grupo de 20 a 29 años presentó 73,8% de aumento; mientras que en el grupo de 30 a 39 fue 97,9% (Tabla 1).

Según región de confirmación, las mayores tasas se encuentran en el norte del país (de Arica a Antofagasta) y en la región Metropolitana. A excepción de las regiones de Atacama, Aisén y Magallanes, todas las regiones experimentaron un aumento estadísticamente significativo entre la tasa del 2014 comparada con 2018, destacando Araucanía, Maule y O'Higgins con incremento de 2,8; 2,4 y 2,3 veces, respectivamente (Tabla 2).

Tabla 2: Casos y tasas de nuevos diagnósticos VIH, según región de confirmación. Chile 2014-2018*

Región	2014		2015		2016		2017		2018	
	Casos	Tasa (IC 95%)	Casos	Tasa (IC 95%)	Casos	Tasa (IC 95%)	Casos	Tasa (IC 95%)	Casos	Tasa (IC 95%)
Arica y Parinacota	76	32,5 (25,2-39,8)	107	44,3 (35,9-52,7)	107	43,8 (35,4-52,1)	126	50,3 (41,5-59,1)	154	61,3 (51,6-71)
Tarapacá	105	31,0 (25,1-37)	130	37,2 (30,8-43,7)	138	39,0 (32,5-45,5)	142	39,6 (33,1-46,1)	184	49,6 (42,4-56,8)
Antofagasta	160	24,3 (20,5-28,1)	170	25,6 (21,8-29,5)	227	33,7 (29,3-38,1)	282	41,9 (36,9-46,8)	313	45,8 (40,7-50,9)
Atacama	57	18,5 (13,7-23,3)	57	17,1 (12,5-21,7)	74	22,9 (17,6-28,1)	70	21,7 (16,6-26,8)	68	20,9 (16-25,9)
Coquimbo	141	18,8 (15,6-21,9)	147	19,1 (16-22,2)	147	19,0 (15,9-22,1)	148	19,0 (16-22,1)	214	27,3 (23,7-31)
Valparaíso	375	20,9 (18,8-23)	383	20,9 (18,8-23)	413	22,4 (20,2-24,6)	493	26,9 (24,5-29,3)	563	30,6 (28,1-33,1)
Metropolitana	2405	32,5 (31,2-33,8)	2373	31,9 (30,6-33,2)	2844	37,8 (36,4-39,2)	3374	44,7 (43,2-46,2)	3979	52,3 (50,6-53,9)
O'Higgins	96	10,7 (8,6-12,9)	100	11,0 (8,8-13,2)	128	13,9 (11,5-16,3)	161	17,9 (15,1-20,6)	227	25,6 (22,2-28,9)
Maule	92	9,0 (7,2-10,9)	117	10,9 (8,9-12,9)	117	11,4 (9,3-13,4)	173	16,8 (14,3-19,4)	219	21,6 (18,7-24,4)
Biobío	261	12,4 (10,8-13,9)	300	14,0 (12,4-15,6)	323	15,3 (13,6-17)	335	15,9 (14,2-17,7)	425	20,2 (18,3-22,1)
Araucanía	66	6,7 (5-8,3)	119	12,0 (9,9-14,2)	117	12,0 (9,8-14,2)	136	13,8 (11,5-16,2)	190	19,4 (16,6-22,1)
Los Ríos	43	10,4 (7,3-13,6)	55	13,5 (9,9-17,1)	48	11,6 (8,3-14,9)	79	19,2 (15-23,5)	80	19,5 (15,2-23,8)
Los Lagos	142	17,3 (14,5-20,2)	186	22,4 (19,2-25,7)	197	23,6 (20,3-26,9)	224	26,7 (23,2-30,2)	253	30,1 (26,4-33,8)
Aysén	14	12,5 (5,9-19)	16	13,4 (6,6-20,2)	11	9,9 (4-15,7)	20	18,3 (10,2-26,4)	21	18,6 (10,6-26,6)
Magallanes	47	27,6 (19,6-35,6)	47	28,0 (20-36,1)	36	21,5 (14,4-28,5)	53	31,5 (23-40,1)	58	34,5 (25,6-43,5)

IC95%

*Tasas por 100.000 hab., estandarizadas por edad y sexo, utilizando como referencia la distribución poblacional de Chile al año 2016.

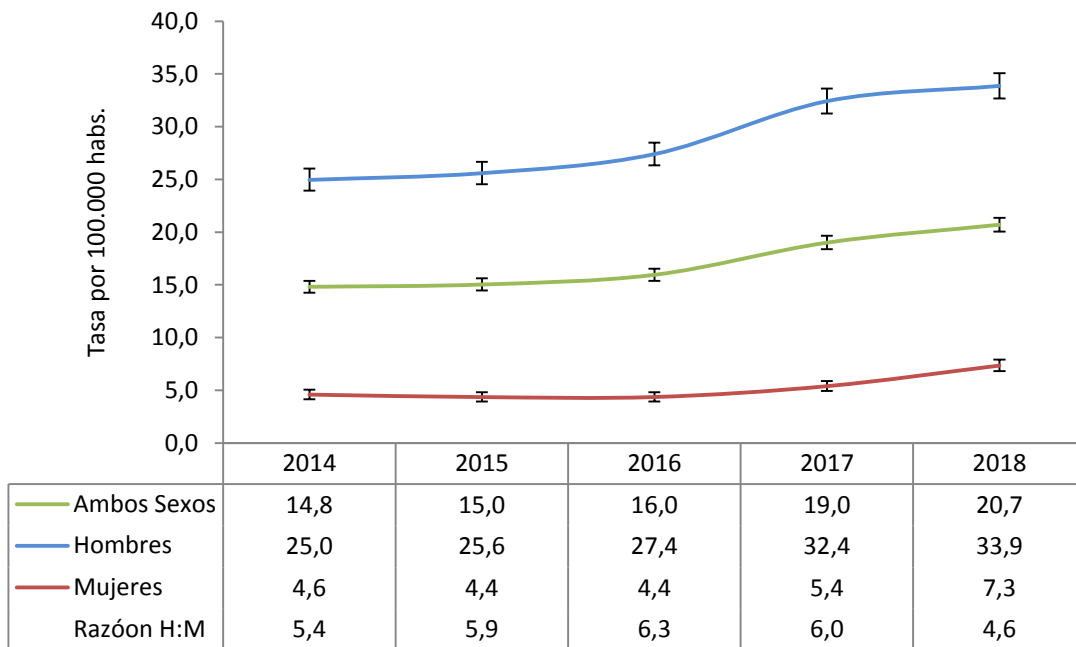
Fuente: Laboratorio de Referencia de VIH. Instituto de Salud Pública de Chile, ISP. Ministerio de Salud de Chile.

En anexos se reporta el análisis de casos y tasas de nuevos diagnósticos según sexo, grupo etario y región de confirmación para el periodo 2014 y 2018.

Casos notificados al sistema de vigilancia específica:

Similar a lo observado con las nuevas confirmaciones, durante los últimos 5 años en Chile se evidenció un aumento significativo en la tasa de nuevas notificaciones por VIH/SIDA, cercana a un 41% y alcanzando una tasa de 20,7 casos por cien mil hab. para el año 2018. De la misma forma, al realizar un análisis por sexo se observa un aumento del 33,3% en hombres al comparar la tasa del 2014 con 2018; mientras en las mujeres fue del 60,7% (Figura 3).

Figura 3: Tasa de notificación por VIH/SIDA, según sexo. Chile, años 2014-2018*



IC 95%

*Tasas por 100.000 habitantes, utilizando población de referencia OMS para estandarización por grupos etarios.

Fuente: Dpto. de Epidemiología, DIPLAS. Ministerio de Salud de Chile.

Respecto a la vía de transmisión más probable para el periodo 2014-2018, se observa que el mayor porcentaje se debe a relaciones sexuales homosexuales en hombres, el cual además presenta un aumento estadísticamente significativo para el periodo. Destaca también para el mismo periodo un aumento significativo en los casos transmitidos por relaciones sexuales heterosexuales en mujeres (Tabla 3).

Tabla 3: Casos notificados según vía de transmisión más probable, por sexo. Chile, 2014-2018*

Vía de transmisión		2014		2015		2016		2017		2018	
		Casos	% (IC95%)	Casos	% (IC95%)	Casos	% (IC95%)	Casos	% (IC95%)	Casos	% (IC95%)
Relaciones sexuales homosexuales	Total	1403	51,1	1550	55,2	1733	57,8	2240	62,5	2252	57,1
	Hombre	1386	50,4	1523	54,2	1722	57,5	2217	61,9	2237	56,7
	Mujer	17	0,6	27	1,0	11	0,4	23	0,6	15	0,4
Relaciones sexuales heterosexuales	Total	853	31,0	863	30,7	912	30,4	1003	28,0	1365	34,6
	Hombre	476	17,3	503	17,9	532	17,8	533	14,9	694	17,6
	Mujer	377	13,7	360	12,8	380	12,7	470	13,1	671	17,0
Relaciones sexuales bisexuales	Total	174	6,3	184	6,6	195	6,5	205	5,7	199	5,0
	Hombre	170	6,2	183	6,5	194	6,5	203	5,7	194	4,9
	Mujer	4	0,1	1	0,04	1	0,03	2	0,1	4	0,1
NOTIFICADOS		2749		2810		2996		3591		3944	

IC 95%

*Entre 2014 al 2018 se presentaron 316, 193, 146, 127 y 88 casos sin registro de la vía de transmisión más probable, respectivamente.

Fuente: Dpto. de Epidemiología, DIPLAS. Ministerio de Salud de Chile.

Entre el 2014-2018 se registraron 2, 10, 9, 6 y 10 notificaciones que indicaban la vía vertical (de madre a hijo) como el mecanismo de adquisición más probable de la infección (24 de estos, en hombres). Cabe destacar que esta vía de transmisión puede ser declarada incluso por personas adolescentes/jóvenes que adquirieron el virus a través de su madre durante la gestación, parto o post parto, pero que no contaban con notificación previa (por ejemplo, en personas que poseen diagnóstico fuera de Chile). Así también, para el mismo periodo se registraron un total de 13 notificaciones donde se especificó la vía sanguínea como la vía de transmisión más probable (11 de éstos en hombres).

Respecto al uso del preservativo durante los 12 meses previos al diagnóstico, es posible observar que aumentó la captura del dato entre los años 2014 y 2018, pasando de un 4,5 a 91% de los casos notificados. Sin embargo, el porcentaje de sujetos que declara “siempre” utilizar preservativo asciende solo a un 8,5% para el 2018 (Tabla 4).

Tabla 4: Uso de condón 12 meses previos al diagnóstico en nuevos casos notificados, según sexo. Chile, 2014-2018*

Uso de Condón		2014		2015		2016		2017		2018	
		Casos	Porcentaje (IC95%)	Casos	Porcentaje (IC95%)	Casos	Porcentaje (IC95%)	Casos	Porcentaje (IC95%)	Casos	Porcentaje (IC95%)
Siempre	Total	6	0,2 (0,1-0,4)	163	5,8 (5-6,7)	218	7,3 (6,4-8,3)	264	7,4 (6,5-8,3)	334	8,5 (7,6-9,4)
	Hombre	6	0,2 (0,1-0,5)	150	5,3 (4,5-6,2)	210	7 (6,1-8)	247	6,9 (6,1-7,8)	308	7,8 (7-8,7)
	Mujer	0	0	13	0,5 (0,3-0,8)	8	0,3 (0,1-0,5)	17	0,5 (0,3-0,8)	26	0,7 (0,4-1)
A Veces	Total	59	2,7 (1,6-2,8)	1079	38,4 (36,6-40,2)	1451	48,4 (46,6-50,2)	1981	55,2 (53,5-56,8)	2050	52 (50,4-53,5)
	Hombre	53	1,9 (1,4-2,5)	1017	36,2 (34,4-38)	1355	45,2 (43,4-47)	1828	50,9 (49,3-52,6)	1837	46,6 (45-48,1)
	Mujer	3	0,1 (0,04-0,3)	62	2,2 (1,7-2,8)	96	3,2 (2,6-3,9)	153	4,3 (3,6-5)	213	5,4 (4,7-6,2)
Nunca	Total	58	2,7 (1,6 – 2,7)	679	24,2 (22,6-25,8)	1003	33,5 (31,8-35,2)	1007	28 (26,6-29,5)	1206	30,6 (29,1-32,0)
	Hombre	44	1,6 (1,2-2,1)	495	17,6 (16,2-19,1)	746	24,9 (23,4-26,5)	713	19,9 (18,6-21,2)	818	20,7 (19,5-22)
	Mujer	14	0,5 (0,3-0,9)	184	6,5 (5,7-7,5)	257	8,6 (7,6-9,6)	294	8,2 (7,3-9,1)	388	9,8 (8,9-10,8)
Desconocido	Total	2626	95,5 (94,7-96,3)	889	31,6 (29,9-33,3)	323	10,8 (9,7-11,9)	339	9,4 (8,5-10,4)	354	9 (8,1-9,9)
	TOTAL	2749		2810		2996		3591		3944	

IC 95%

Fuente: Dpto. de Epidemiología, DIPLAS. Ministerio de Salud de Chile.

En cuanto a la motivación por la cual se realiza el examen (variable de respuesta múltiple), alrededor del 40% de los casos notificados lo realiza por iniciativa propia, seguido de morbilidad, hospitalización y contacto sexual con una persona VIH (+) (Tabla 5).

Tabla 5: Casos notificados según motivación al examen y sexo. Chile, 2014-2018*

Motivación		2014		2015		2016		2017		2018	
		Casos	% (IC95%)	Casos	% (IC95%)	Casos	% (IC95%)	Casos	% (IC95%)	Casos	% (IC95%)
Iniciativa propia	Total	1086	39,5 (37,7-41,4)	1014	36,1 (34,3-37,9)	1104	36,8 (35,1-38,6)	1375	38,3 (36,7-39,9)	1508	38,2(36,7-39,8)
	Hombre	992	91,3 (89,5-92,9)	945	93,2 (91,5-94,7)	1040	94,2 (92,7-95,5)	1296	94,3 (92,3-95,4)	1379	91,4(89,9-92,8)
	Mujer	94	8,7 (7,1-10,5)	69	6,8 (5,3-8,5)	64	5,8 (4,5-7,3)	79	5,7 (4,6-7,1)	129	8,6 (7,2-10,1)
Donación de Sangre	Total	63	2,3 (1,8 - 2,9)	53	1,9 (1,4 - 2,5)	53	1,8 (1,4 - 2,3)	61	1,7 (1,3-2,2)	63	1,6 (1,3-2,0)
	Hombre	48	76,2 (64,3-85)	48	90,6 (79,7-95,9)	44	83 (70,8 - 90,8)	53	86,9 (76,2-93,2)	51	81 (69,6-88,8)
	Mujer	15	23,8 (15-35,6)	5	9,4 (4,1-20,3)	9	17 (9,2 – 29,2)	8	13,1 (6,8-23,8)	12	19 (11,2-30,4)
Hospitalización	Total	62	2,3 (1,7 – 2,9)	514	18,3 (16,9-198)	523	17,5 (16,1-18,9)	513	14,3 (13,1-15,4)	523	13,3(12,2-14,4)
	Hombre	52	83,9 (72,8-91)	433	84,2 (80,8-87,3)	448	85,7 (82,4-88,6)	435	84,8 (81,4-87,8)	416	79,5(75,8-82,9)
	Mujer	10	16,1 (9-27,2)	81	15,8 (12,7-19,2)	75	14,3 (11,4-17,6)	78	15,2 (12,2-18,6)	107	20,5(17,1-24,1)
Morbilidad	Total	2	0,1 (0,02-0,3)	270	9,6 (8,5 – 10,8)	662	22,1 (20,6-23,6)	940	26,2 (24,7-27,6)	871	22,1(20,8-23,4)
	Hombre	2	100	238	88,1 (83,7 – 91,8)	590	89,1 (86,5-91,4)	864	91,9 (90 - 93,6)	751	86,2(83,8-88,4)
	Mujer	0	0	32	11,9 (8,2-16,3)	72	10,9 (8,6-13,5)	76	8,1 (6,4-10)	120	13,8 (11,6-16,2)
Tuberculosis	Total	0	0	4	0,1 (0,04-0,4)	21	0,7 (0,4-1,1)	15	0,4 (0,3-0,7)	11	0,3 (0,2-0,5)
	Hombre	0	0	4	100	19	90,5 (71-97,3)	13	86,7(62,1-96,3)	10	90,9 (62,2-98,3)
	Mujer	0	0	0	0	2	9,5 (2,7-28,9)	2	13,3 (3,7-37,9)	1	9 (1,6-37,7)
Contacto sexual VIH +	Total	492	17,9 (16,5-19,4)	409	14,6 (13,3-15,9)	426	14,2 (13-15,5)	467	13 (11,9-14,1)	450	11,4 (10,4-12,4)
	Hombre	393	79,9 (76-83,3)	320	78,2 (73,9-82,1)	337	79,1 (74,9-82,9)	366	78,4 (74,4-82)	367	81,6 (77,7-85)
	Mujer	99	20,1 (16,7-23,9)	89	21,8 (17,9-26,1)	89	20,9 (17,1-25,1)	101	21,6 (18-25,6)	83	18,4 (15-22,3)
Control ITS	Total	21	0,8 (0,5-1,2)	240	8,5 (7,5-9,6)	152	5,1 (4,3-5,9)	210	5,8 (5,1-6,7)	172	4,4 (3,7-5)
	Hombre	18	85,7 (65,3-95)	218	90,8 (86,5-94,2)	139	91,4 (85,9-94,9)	182	86,7 (81,4-90,6)	152	88,4 (82,7-92,3)
	Mujer	3	14,3 (5-34,6)	22	9,2 (6,1-13,5)	13	8,6 (5,1-14,1)	28	13,3 (9,4-18,6)	20	11,6 (7,7-17,3)
Control trabajo sexual	Total	3	0,1 (0,04-3,2)	10	0,4 (0,2-0,7)	7	0,2 (0,1-0,5)	21	0,6 (0,4-0,9)	14	0,4 (0,2-0,6)
	Hombre	3	100	6	60 (31,3-83,2)	6	85,7 (48,7-97,4)	15	71,4 (50 - 86,2)	10	71,4 (45,4-88,3)
	Mujer	0	0	4	40 (16,8-68,7)	1	14,3 (2,6-51,3)	6	28,6 (13,8-50)	4	28,6 (11,7-54,6)
Privado de libertad	Total	2	0,1 (0,02-2,6)	16	0,6 (0,4-0,9)	19	0,6 (0,4-1)	12	0,3 (0,2-0,6)	14	0,4 (0,2-0,6)
	Hombre	2	100	13	81,3 (57-93,4)	16	84,2 (62-94,5)	10	83,3 (55,2-95,3)	13	92,9 (68,5-98,7)
	Mujer	0	0	3	18,8 (6,6-43)	3	15,8 (5,5-3,8)	2	16,7 (4,7-44,8)	1	7,1 (1,3-31,5)
Abuso Sexual	Total	1	0,04 (0,001-0,2)	1	0,03 (0,001-0,2)	6	0,2 (0,1-0,4)	7	0,2 (0,01-0,4)	2	0,01 (0,001-0,2)
	Hombre	0	0	1	100	5	83,3 (43,6-96,7)	6	85,7 (48,7 - 97,4)	1	50 (9,4-90,5)
	Mujer	1	100	0	0	1	16,7 (3-56,4)	1	14,3 (2,6-51,3)	1	50 (9,4-90,5)
Hijo madre VIH	Total	3	0,1 (0,03-0,3)	7	0,2 (0,1-0,5)	4	0,1 (0,01-0,3)	5	0,1 (0,01-0,3)	2	0,01 (0,001-0,2)
	Hombre	1	33,3 (6,1-79,2)	7	100	0	0	3	60 (23,1-88,2)	1	50 (9,4-90,5)
	Mujer	2	66,6 (20,8-93,9)	0	0	4	100	2	40 (11,7-76,9)	1	50 (9,4-90,5)
Control embarazo	Mujeres	11	0,4 (0,2-0,7)	76	2,7 (2,2-3,4)	81	2,7 (2,2-3,3)	132	3,7 (3,1-4,3)	172	4,4 (3,8-5,0)
Parto – Puerperio	Mujeres	0	0	3	1,1 (0,03-0,3)	4	0,1 (0,05-0,3)	8	0,2 (0,1-0,4)	6	0,2 (0,07-0,3)
Total		2749		2810		2996		3591		3944	

IC 95%

Fuente: Dpto. de Epidemiología, DIPLAS. Ministerio de Salud de Chile.

En relación al recuento de linfocitos CD4 por mm³, se observa una mejora en la calidad del registro para el periodo 2014-2018. Esto permite explicar el aumento en el porcentaje de sujetos con recuento ≥350, cercano al 40% de los notificados. Sin embargo, quienes poseen un recuento <350 siguen representando cerca del 55% del total de notificados para el año 2018 (Tabla 6).

Tabla 6: Recuento de linfocitos CD4 en casos notificados, según sexo. Chile, 2014-2018*

Recuento Linfocitos CD4		2014		2015		2016		2017		2018	
		Casos	% (IC95%)	Casos	% (IC95%)	Casos	% (IC95%)	Casos	% (IC95%)	Casos	% (IC95%)
<200	Total	907	33,0	995	35,4	1056	35,2	1149	32,0	1289	32,7
			31,2-34,8		33,6-37,2		33,5-37,0		30,5-33,6		31,2-34,2
	Hombre	760	27,6	840	29,9	918	30,6	964	26,8	1054	26,7
			26,0-29,4		28,2-31,6		29,0-32,3		25,4-28,3		25,4-28,1
	Mujer	147	5,3	155	5,5	138	4,6	185	5,2	235	6,0
			4,5-6,3		4,7-6,4		3,9-5,4		4,5-5,9		5,2-6,7
201-349	Total	540	19,6	547	19,5	694	23,2	856	23,8	918	23,3
			18,2-21,2		18,0-21,0		21,7-24,7		22,5-25,3		22,0-24,6
	Hombre	445	16,2	459	16,3	600	20,0	747	20,8	756	19,2
			14,8-17,6		15,0-17,8		18,6-21,5		19,5-22,2		18,0-20,4
	Mujer	95	3,5	88	3,1	94	3,1	109	3,0	162	4,1
			2,8-4,2		2,5-3,8		2,5-3,8		2,5-3,7		3,5-4,8
350 - 499	Total	358	13,0	431	15,3	563	18,8	732	20,4	822	20,8
			11,8-14,3		14,0-16,7		17,4-20,2		19,1-21,7		19,6-22,1
	Hombre	296	10,8	377	13,4	482	16,1	634	17,7	685	17,4
			9,6-12,0		12,2-14,7		14,8-17,5		16,4-18,9		16,2-18,6
	Mujer	62	2,3	54	1,9	81	2,7	98	2,7	137	3,5
			1,7-2,9		1,5-2,5		2,2-3,4		2,2-3,3		2,9-4,1
500 y más	Total	378	13,8	646	23,0	683	22,8	853	23,8	852	21,6
			12,5-15,1		21,4-24,6		21,3-24,3		22,4-25,2		20,3-22,9
	Hombre	310	11,3	555	19,8	582	19,4	729	20,3	681	17,3
			10,1-12,5		18,3-21,3		18,0-20,9		19,0-21,7		16,1-18,5
	Mujer	68	2,5	91	3,2	101	3,4	124	3,5	171	4,3
			1,9-3,1		2,6-4,0		2,8-4,1		2,9-4,1		3,7-5,0
Desconocidos	Total	566	20,6	191	6,8	0	0	1	0,03	63	1,6
			19,1-22,2		5,9-7,8				0,0001-0,2		1,2-2,0
	Hombre	508	18,5	163	5,8	0	0	0	0	55	1,4
			17,0-20,0		5,0-6,7						1,1-1,8
	Mujer	58	2,1	28	1,0	0	0	1	0,03	8	0,2
			1,6-2,7		0,7-1,4				0,001-0,2		0,1-0,4
Total		2749	100	2810	100	2996	100	3591	100	3944	100

IC 95%

Fuente: Dpto. de Epidemiología, DIPLAS. Ministerio de Salud de Chile.

Entre 2014 y 2018 cerca del 65% de los casos se notificó en etapa VIH y el 35% en etapa SIDA, situación que se replica tanto en hombres como en mujeres. El año 2018 la tasa general de notificación fue de 19,9 por cien mil habitantes, la más alta del último quinquenio (Tabla 7).

Tabla 7: Casos y tasas de notificados por VIH según etapa y sexo. Chile, 1984-2018*

	SIDA						VIH						VIH/SIDA					
	Hombre		Mujer		Ambos Sexos		Hombre		Mujer		Ambos Sexos		Hombre		Mujer		Ambos Sexos	
	Casos	Tasa	Casos	Tasa	Casos	Tasa	Casos	Tasa	Casos	Tasa	Casos	Tasa	Casos	Tasa	Casos	Tasa	Casos	Tasa
1984	6	0,1	0	0,0	6	0,1	0	0,0	0	0,0	0	0,0	6	0,0	0	0,0	6	0,1
1985	9	0,2	1	0,0	10	0,1	1	0,0	0	0,0	1	0,0	10	0,2	1	0,0	11	0,1
1986	19	0,3	1	0,0	20	0,2	6	0,1	0	0,0	625	0,0	25	0,4	1	0,0	26	0,2
1987	50	0,8	1	0,0	51	0,4	22	0,4	3	0,0	40	0,2	72	1,2	4	0,1	76	0,6
1988	73	1,2	15	0,2	88	0,7	31	0,5	9	0,1	71	0,3	104	1,7	24	0,4	128	1,0
1989	128	2,0	11	0,2	139	1,1	64	1,0	7	0,1	109	0,5	192	3,0	18	0,3	210	1,6
1990	238	3,7	13	0,2	251	1,9	95	1,5	14	0,2	180	0,8	333	5,1	27	0,4	360	2,7
1991	310	4,7	36	0,5	346	2,6	157	2,4	23	0,3	192	1,3	467	7,0	59	0,9	526	3,9
1992	328	4,9	35	0,5	363	2,7	166	2,5	26	0,4	241	1,4	494	7,3	61	0,9	555	4,1
1993	326	4,7	33	0,5	359	2,6	210	3,1	31	0,4	248	1,7	536	7,8	64	0,9	600	4,3
1994	366	5,2	45	0,6	411	2,9	207	3,0	41	0,6	304	1,8	573	8,2	86	1,2	659	4,7
1995	370	5,2	40	0,5	410	2,8	261	3,7	43	0,6	434	2,1	631	8,9	83	1,1	714	5,0
1996	404	5,6	68	0,9	472	3,2	347	4,8	87	1,2	484	3,0	751	10,4	155	2,1	906	6,2
1997	412	5,6	46	0,6	458	3,1	392	5,4	92	1,2	528	3,3	804	11,0	138	1,8	942	6,4
1998	418	5,6	59	0,8	477	3,2	429	5,8	99	1,3	627	3,5	847	11,4	158	2,1	1005	6,7
1999	447	5,9	80	1,0	527	3,5	510	6,8	117	1,5	697	4,1	957	12,7	197	2,6	1154	7,6
2000	438	5,7	68	0,9	506	3,3	562	7,4	135	1,7	698	4,5	1000	13,1	203	2,6	1203	7,8
2001	466	6,0	60	0,8	526	3,4	557	7,2	141	1,8	884	4,5	1023	13,3	201	2,6	1224	7,9
2002	466	6,0	58	0,7	524	3,3	713	9,2	171	2,2	940	5,6	1179	15,2	229	2,9	1408	9,0
2003	473	6,0	65	0,8	538	3,4	765	9,8	175	2,2	880	5,9	1238	15,8	240	3,0	1478	9,3
2004	458	5,8	59	0,7	517	3,2	706	8,9	174	2,2	871	5,5	1164	14,7	233	2,9	1397	8,7
2005	405	5,1	84	1,0	489	3,0	702	8,8	169	2,1	767	5,4	1107	13,8	253	3,1	1360	8,4
2006	360	4,5	56	0,7	416	2,5	560	6,9	207	2,5	710	4,7	920	11,4	263	3,2	1183	7,2
2007	501	6,1	102	1,2	603	3,7	546	6,7	164	2,0	851	4,3	1047	12,8	266	3,2	1313	8,0
2008	582	7,0	120	1,4	702	4,2	667	8,1	184	2,2	1237	5,1	1249	15,1	304	3,6	1553	9,3
2009	757	9,1	111	1,3	868	5,1	1010	12,1	227	2,7	1045	7,3	1767	21,1	338	4,0	2105	12,5
2010	596	7,1	106	1,2	702	4,1	853	10,1	192	2,2	1654	6,1	1449	17,2	298	6,5	1747	10,2
2011	875	10,2	153	1,8	1028	6,0	1394	16,3	260	3,0	1654	9,6	2269	26,6	413	4,7	2682	15,5
2012	796	9,2	138	1,6	934	5,4	1243	14,4	264	3,0	1507	8,6	2039	23,6	402	4,6	2441	14,0
2013	827	9,5	148	1,7	975	5,5	1323	15,2	275	3,1	1598	9,1	2150	24,6	423	4,8	2573	14,6
2014	856	9,7	162	1,8	1018	5,7	1463	16,6	268	3,0	1731	9,7	2319	26,3	430	4,8	2749	15,4
2015	904	10,1	163	1,8	1067	5,9	1490	16,7	253	2,8	1743	9,7	2394	26,9	416	4,6	2810	15,6
2016	964	10,7	148	1,6	1112	6,1	1618	18,0	266	2,9	1884	10,4	2582	28,7	414	4,5	2996	16,5
2017	1029	11,3	192	2,1	1221	6,7	2040	22,4	324	3,5	2364	12,9	3069	33,8	516	5,6	3585	19,5
2018	1069	11,6	229	2,4	1298	7,0	1946	21,2	438	4,7	2384	12,9	3015	32,8	667	7,1	3682	19,9

*Tasa bruta por 100.000 habitantes.

*2017-2018 cuenta con 6 y 262 casos sin estado VIH/SIDA especificado, respectivamente.

Fuente: Dpto. de Epidemiología, DIPLAS. Ministerio de Salud de Chile.

Análisis en Grupos Poblacionales Específicos

Según nacionalidad la mayor proporción de casos corresponde a chilenos infectados, no obstante, se observa un aumento en la proporción de la población extranjera, pasando de representar el 25,3% el año 2017 al 37,1% el 2018. Esto se traduce en que en la población chilena se observó un aumento de los nuevos diagnósticos de un 0,8% entre 2017 y 2018; mientras que en extranjeros fue de un 75% (Tabla 8).

Tabla 8: Aumento porcentual de nuevos casos VIH confirmados por ISP, según nacionalidad. Chile, 2017-2018*.

Nacionalidad	2017	2018	Aumento porcentual
Chileno	4.303	4.339	0,8%
Extranjero	1.474	2.580	75,0%
Sin dato	39	29	-25,6%
Total	5.816	6.948	19,5%

*Datos del periodo 2017-2018 son provisorios (en validación).

Fuente: Laboratorio de Referencia de VIH. Instituto de Salud Pública de Chile, ISP. Ministerio de Salud de Chile.

Tabla 9: Casos y porcentajes de nuevos diagnósticos VIH confirmados en chilenos y extranjeros, según sexo y edad. Chile, 2017-2018*

Variable	2017					2018					
	Chileno		Extranjero		Sin dato	Chileno		Extranjero		Sin dato	
	Casos	% (IC95%)	Casos	% (IC95%)	Casos	Casos	% (IC95%)	Casos	% (IC95%)	Casos	
Sexo	Hombre	3817 (87,7-89,6)	88,7	1157 (76,3-80,6)	78,5	30	3790 (86,3-88,3)	87,3	1938 (73,4-76,7)	75,1	21
	Mujer	486 (10,3-12,2)	11,2	317 (19,4-23,7)	21,5	9	549 (11,6-13,6)	12,7	642 (23,2-26,5)	24,9	8
Grupo Etario	0 a 9	2 (0,01-0,2)	0,04	1 (0,1-0,4)	0,1	17	5 (0,1-0,3)	0,1	2 (0,1-0,3)	0,1	12
	10 a 19	225 (4,6-6,0)	5,2	20 (0,9-2,1)	1,4	0	205 (4,1-5,4)	4,7	32 (0,8-1,7)	1,2	1
	20 a 29	1856 (41,6-44,6)	43,1	622 (39,6-44,7)	42,2	13	1811 (40,2-43,2)	41,7	1075 (39,7-43,5)	41,7	5
	30 a 39	1056 (23,2-25,8)	24,5	605 (38,5-43,6)	41,0	4	1126 (24,6-27,2)	26,0	1045 (38,6-42,4)	40,5	6
	40 a 49	617 (13,3-15,4)	14,3	178 (10,4-13,8)	12,1	3	606 (12,9-15,0)	14,0	323 (11,2-13,8)	12,5	4
	50 a 59	381 (8,0-9,7)	8,9	42 (2,1-3,8)	2,8	2	392 (8,2-9,9)	9,0	83 (2,6-4,0)	3,2	1
	60 y más	166 (3,3-4,5)	3,9	6 (0,2-0,9)	0,4	0	194 (3,9-5,1)	4,5	20 (0,5-1,2)	0,8	0
Total	4303	100	1474	100	39	4339	100	2580	100	29	

IC95%

Fuente: Laboratorio de Referencia de VIH. Instituto de Salud Pública de Chile, ISP. Ministerio de Salud de Chile.

En relación a la distribución de la nacionalidad por edad y sexo (Tabla 9):

- Para los años 2017 y 2018, tanto en chilenos como en extranjeros el mayor porcentaje de casos se concentró en hombres.
- En mujeres, el porcentaje de nuevos casos confirmados es 1,9 veces mayor en extranjeras en comparación a chilenas.
- En chilenos y extranjeros el mayor porcentaje de casos se concentra entre los 20 a 39 años.
- La proporción de extranjeros mayores de 50 años es inferior a la chilena, lo cual puede ser atribuido a la distribución etaria de la población extranjera que migra a Chile, concentrada en adultos jóvenes (20 a 49 años).

Tabla 10: Distribución de los casos notificados por VIH/SIDA en gestantes, según nacionalidad. Chile, 2015-2018*

	2015		2016		2017		2018	
	Casos	% (IC 95%)	Casos	% (IC 95%)	Casos	% (IC 95%)	Casos	% (IC 95%)
Chilena	67	77 (67,1-84,6)	58	58,6 (48,7-67,8)	56	41,5 (33,5-49,9)	43	23,2 (17,7-29,8)
Extranjera	20	23 (15,4-32,9)	41	41,4 (32,2-51,3)	79	58,5 (50,1-66,5)	142	76,8 (70,2-82,3)
Total	87		99		135		185	

IC95%

Fuente: Dpto. de Epidemiología, DIPLAS. Ministerio de Salud de Chile.

Entre los años 2015 y 2018, el total de gestantes notificadas aumentó un 112,6% (87 a 185 casos). En número de casos en gestantes chilenas disminuyó un 35,8% en el periodo, mientras que en extranjeras aumentó 610%. Para el año 2018, las gestantes representaron el 25,9% del total de notificaciones realizadas en mujeres (en chilenas, corresponde al 11,6%; y en extranjeras es del 41,8% (Tabla 10).

El número de casos notificados que declara pertenecer a algún pueblo originario chileno se ha mantenido estable durante el último quinquenio, encontrándose en un rango de 102 y 114 casos dentro del periodo, representando menos del 5% de las notificaciones (Tabla 11).

Tabla 11: Declaración de pertenencia a algún pueblo originario en casos notificados por VIH/SIDA. Chile, 2014-2018*

	2014		2015		2016		2017		2018	
	Casos	% (IC 95%)	Casos	% (IC 95%)	Casos	% (IC 95%)	Casos	% (IC 95%)	Casos	% (IC 95%)
Pueblos Originarios	114	4,1 3,4-5,0	111	4,0 3,3-4,7	112	3,7 3,1-4,5	95	2,7 2,2-3,2	102	2,6 2,1-3,1
Total	2749		2810		2996		3591		3944	

IC95%

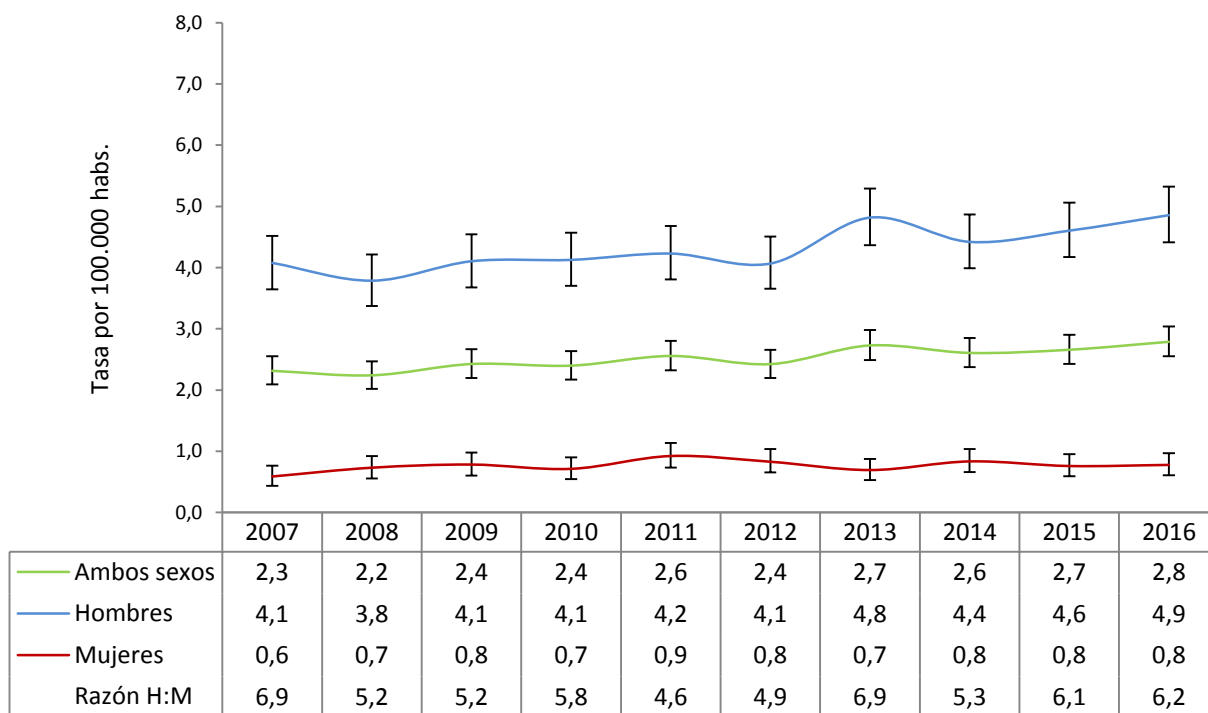
Se consideró como pueblo originario: Alacalufe o Kawashkar, Atacameño, Aimara, Colla, Diaguita, Mapuche, Quechua, Rapa Nui, Yamana o Yagán, u otro pueblo.

Fuente: Dpto. de Epidemiología, DIPLAS. Ministerio de Salud de Chile.

Mortalidad por SIDA

Desde 1990 se han registrado 10.415 defunciones por SIDA en Chile, 4711 (45,2%) ocurridas entre 2007 y 2016 (últimos años disponibles por DEIS). Durante esa década las tasas estandarizadas de mortalidad por SIDA se han mantenido estables, con razón de tasas entre hombres y mujeres que varía entre 4,6 y 6,9 (Figura 4).

Figura 4: Tasa estandarizada de mortalidad por SIDA, según sexo. Chile, 2007-2016



IC 95%

*Tasas por 100.000 habitantes, utilizando población de referencia OMS para estandarización por grupos etarios.

Fuente: Departamento de Estadísticas e Información en Salud, DEIS. Ministerio de Salud de Chile.

Dentro del territorio nacional, destaca la situación de Maule y Aysén. La primera presenta un descenso estadísticamente significativo en sus tasas de mortalidad, pasando de 9 a 2,9 por 100.000 habitantes entre los años 2012 y 2016. En cuanto a Aysén, no registró defunciones entre los años 2013 y 2016 (Tabla 12).

Tabla 12: Tasa de Mortalidad por SIDA, según región. Chile, 2012-2016

Región	2012		2013		2014		2015		2016	
	Casos	Tasa (IC 95%)	Casos	Tasa (IC 95%)	Casos	Tasa (IC 95%)	Casos	Tasa (IC 95%)	Casos	Tasa (IC 95%)
Arica y Parinacota	8	3,5 (1,1 - 6,0)	22	9,5 (5,5 - 13,4)	19	8 (4,4 - 11,6)	14	5,6 (2,7 - 8,6)	12	4,8 (2,1 - 7,5)
Tarapacá	19	5,8 (3,1 - 8,4)	4	1,2 (0,01-2,5)	19	5,4 (3,0 - 7,8)	14	3,9 (1,8 - 5,9)	16	4,5 (2,3 - 6,7)
Antofagasta	13	2,0 (0,9 - 3,1)	19	2,9 (1,6 - 4,3)	26	3,9 (2,4 - 5,4)	15	2,2 (1,1 - 3,3)	31	4,6 (3,0 - 6,3)
Atacama	2	0,7 (0,3 - 1,7)	10	3,2 (1,2 - 5,1)	9	2,9 (1,0-4,7)	19	5,8 (3,2 - 8,3)	6	1,8 (0,4 - 3,3)
Coquimbo	20	2,7 (1,5 - 3,9)	26	3,5 (2,2 - 4,9)	26	3,4 (2,1 - 4,7)	26	3,3 (2,0 - 4,6)	28	3,5 (2,2 - 4,9)
Valparaíso	40	2,3 (1,6 - 3,0)	57	3,2 (2,4 - 4,1)	50	2,8 (2,0 - 3,6)	54	3,0 (2,2 - 3,8)	69	3,7 (2,8 - 4,6)
Metropolitana	212	2,9 (2,5 - 3,3)	248	3,4 (3,0 - 3,8)	230	3,1 (2,7 - 3,5)	253	3,4 (2,9 - 3,8)	259	3,4 (3,0 - 3,8)
O'Higgins	22	2,4 (1,4 - 3,4)	24	2,7 (1,6 - 3,8)	30	3,3 (2,1 - 4,5)	25	2,7 (1,6 - 3,7)	24	2,5 (1,5 - 3,5)
Maule	23	9,0 (8,1 - 9,9)	29	2,8 (1,8 - 3,8)	18	1,8 (1,0 - 2,6)	26	2,5 (1,5 - 3,4)	31	2,9 (1,9 - 3,9)
Biobío	49	2,4 (1,7 - 3,1)	50	2,4 (1,8 - 3,1)	38	1,8 (1,3 - 2,4)	37	1,8 (1,2 - 2,4)	49	2,3 (1,6 - 2,9)
Araucanía	10	1,1 (0,4 - 1,7)	12	1,3 (0,6 - 2,0)	12	1,3 (0,5 - 2,0)	9	0,9 (0,3 - 1,5)	14	1,4 (0,7 - 2,2)
Los Ríos	7	1,7 (0,4 - 3,0)	6	1,5 (0,3 - 2,7)	5	1,3 (0,2 - 2,5)	4	1,1 (0,02 - 2,1)	4	0,9 (0,02-1,8)
Los Lagos	23	2,8 (1,3 - 3,9)	14	1,7 (0,8 - 2,5)	20	2,4 (1,3 - 3,5)	28	3,2 (2,0 - 4,4)	20	2,3 (1,3 - 3,4)
Aisén	5	4,9 (0,5 - 9,3)	0	0	0	0	0	0	0	0
Magallanes	3	2,0 (0,3 - 4,3)	2	1,1 (0,4 - 2,6)	4	2,1 (0,04 - 4,2)	4	2,2 (0,04 - 4,4)	2	1,1 (0,4 - 2,6)

IC 95%

*Tasas por 100.000 habitantes estandarizadas por edad y sexo, utilizando como referencia la distribución poblacional de Chile al año 2016.

Fuente: Departamento de Estadísticas e Información en Salud, DEIS. Ministerio de Salud de Chile.

Referencias Bibliográficas:

- (1) Guía Clínica AUGE "Síndrome de la Inmunodeficiencia Adquirida VIH/SIDA". Ministerio de Salud, 2013. Disponible en: <https://www.minsal.cl/sites/default/files/files/GPCVIH.pdf>
- (2) Norma Conjunta de Prevención de la Transmisión Vertical del VIH y la Sífilis. Ministerio de Salud, 2012.
- (3) Instituto Nacional de Estadísticas. Demográficas y Vitales. Proyecciones de Población. Disponible en: <https://www.inec.cl/estadisticas/sociales/demografia-y-vitales/proyecciones-de-poblacion>
- (4) Organización Panamericana de la Salud. Indicadores de Salud: aspectos conceptuales y operativos (Sección 2). Criterios prácticos para la formulación de indicadores de salud. Disponible en: https://www.paho.org/hq/index.php?option=com_content&view=article&id=14402:healthindicators-conceptual-and-operational-considerations-section2&Itemid=0&limitstart=4&lang=es

ANEXOS:

Anexo 1: Casos y tasas de nuevos casos confirmados VIH, según región de confirmación y sexo. Chile, 2014-2018*

Región de Confirmación	Sexo	2014		2015		2016		2017		2018	
		Casos	Tasa	Casos	Tasa	Casos	Tasa	Casos	Tasa	Casos	Tasa
Arica y Parinacota	Hombres	50	40,2	85	66,3	78	60,9	98	76	121	91,3
	Mujeres	26	21	22	18,2	29	22,7	28	22,2	33	26,2
	Razón H:M		1,9		3,6		2,7		3,4		3,5
Tarapacá	Hombres	79	44,4	105	56,7	107	57,3	114	60,7	151	77,3
	Mujeres	26	15,9	25	14,8	31	18,1	28	16,2	33	18,7
	Razón H:M		2,8		3,8		3,2		3,7		4,1
Antofagasta	Hombres	130	38	142	40,6	192	54,1	236	66,7	261	72,4
	Mujeres	29	9,7	28	9	34	10,9	46	14,3	52	16,2
	Razón H:M		3,9		4,5		5,0		4,7		4,5
Atacama	Hombres	39	23,8	43	26	66	39,4	56	32,5	53	30,5
	Mujeres	18	11,8	11	7,1	8	4,8	14	8,8	15	9,3
	Razón H:M		2,0		3,7		8,2		3,7		3,3
Coquimbo	Hombres	114	29,1	127	32,2	117	29,6	126	31,7	168	41,7
	Mujeres	26	6,4	19	4,8	29	7,1	22	5,5	46	11,4
	Razón H:M		4,5		6,7		4,2		5,8		3,7
Valparaíso	Hombres	317	33,9	327	34,7	372	39,8	438	46,4	453	47,5
	Mujeres	57	6,2	52	5,5	37	4	55	5,8	110	11,7
	Razón H:M		5,5		6,3		10,0		8,0		4,1
Metropolitana	Hombres	2121	55,9	2139	55,9	2525	65,5	2961	76,4	3381	86,6
	Mujeres	266	6,9	225	5,7	306	7,8	413	10,4	598	15
	Razón H:M		8,1		9,8		8,4		7,3		5,8
O'Higgins	Hombres	77	17	85	18	103	21,5	125	26,7	162	35,3
	Mujeres	18	3,6	14	3	23	4,8	36	8	65	14,6
	Razón H:M		4,7		6,0		4,5		3,3		2,4
Maule	Hombres	73	14	97	18,3	96	18,2	137	26	167	32,2
	Mujeres	19	3,6	15	2,8	20	3,7	36	6,5	52	9,8
	Razón H:M		3,9		6,5		4,9		4,0		3,3
Biobío	Hombres	223	21	259	24,2	291	26,9	295	27,6	363	33,7
	Mujeres	34	3,1	37	3,4	31	2,8	40	3,4	62	5,7
	Razón H:M		6,8		7,1		9,6		8,1		5,9
Araucanía	Hombres	46	9,3	93	18,8	101	20	107	21,3	153	30,7
	Mujeres	18	3,6	24	4,7	16	3,2	29	5,6	37	7,1
	Razón H:M		2,6		4,0		6,3		3,8		4,3
Los Ríos	Hombres	37	17,1	39	18,6	39	18,9	64	30,1	61	28,9
	Mujeres	6	3,1	16	7,3	9	4,3	15	7,5	19	9
	Razón H:M		5,5		2,5		4,4		4,0		3,2
Los Lagos	Hombres	109	25,6	153	35,9	162	37,4	190	43,3	191	43,8
	Mujeres	33	7,9	32	7,7	34	7,9	34	7,7	62	13,9
	Razón H:M		3,2		4,7		4,7		5,6		3,2
Aysén	Hombres	8	14,7	12	20,3	9	14,9	16	27,5	16	27,3
	Mujeres	6	11,4	3	5,8	2	3,1	4	6,8	5	9,6
	Razón H:M		1,3		3,5		4,8		4,0		2,8
Magallanes	Hombres	34	38,1	44	50,2	30	33,9	41	45,5	48	53,3
	Mujeres	12	13,8	3	3,6	6	7,4	12	13,6	10	12
	Razón H:M		2,8		13,9		4,6		3,3		4,4

*Tasas por 100.000 habitantes, utilizando población de referencia OMS para estandarización por grupos etarios.
Fuente: Laboratorio de Referencia de VIH. Instituto de Salud Pública de Chile, ISP. Ministerio de Salud de Chile.

Anexo 2: Casos y tasas de nuevos casos confirmados de VIH, según región de confirmación, grupo de edad y sexo. Chile, 2018*

Grupo Etario		Arica y Parinacota		Tarapacá		Antofagasta		Atacama		Coquimbo		Valparaíso		Metropolitana		O'Higgins		Maule		Biobío		Araucanía		Los Ríos		Los Lagos		Aysén		Magallanes		País			
		Casos	Tasa	Casos	Tasa	Casos	Tasa	Casos	Tasa	Casos	Tasa	Casos	Tasa	Casos	Tasa	Casos	Tasa	Casos	Tasa	Casos	Tasa	Casos	Tasa	Casos	Tasa	Casos	Tasa	Casos	Tasa	Casos	Tasa	Casos	Tasa		
0-4	Total	2	10,8	1	3,3	0	0,0	0	0,0	0	0,0	0	0,0	6	1,2	0	0,0	0	0,0	1	0,7	0	0,0	0	0,0	2	3,4	0	0,0	0	0,0	0	0,0	12	1,0
	Hombres	0	0,0	1	6,4	0	0,0	0	0,0	0	0,0	0	0,0	3	1,2	0	0,0	0	0,0	1	1,4	0	0,0	0	0,0	2	6,7	0	0,0	0	0,0	0	0,0	7	1,1
	Mujeres	2	22,4	0	0,0	0	0,0	0	0,0	0	0,0	0	0,0	3	1,2	0	0,0	0	0,0	0	0,0	0	0,0	0	0,0	0	0,0	0	0,0	0	0,0	0	0,0	5	0,8
	Razón H:M	0,0	N/A	N/A	N/A	N/A	N/A	N/A	N/A	N/A	N/A	N/A	N/A	1,0	N/A	N/A	N/A	N/A	N/A	N/A	N/A	N/A	N/A	N/A	N/A	N/A	N/A	N/A	N/A	N/A	N/A	N/A	N/A	1,3	
5-9	Total	0	0,0	0	0,0	1	2,0	0	0,0	0	0,0	2	1,7	4	0,8	0	0,0	0	0,0	0	0,0	0	0,0	0	0,0	0	0,0	0	0,0	0	0,0	0	0,0	7	0,6
	Hombres	0	0,0	0	0,0	1	4,0	0	0,0	0	0,0	1	1,6	2	0,8	0	0,0	0	0,0	0	0,0	0	0,0	0	0,0	0	0,0	0	0,0	0	0,0	0	0,0	4	0,6
	Mujeres	0	0,0	0	0,0	0	0,0	0	0,0	0	0,0	1	1,7	2	0,8	0	0,0	0	0,0	0	0,0	0	0,0	0	0,0	0	0,0	0	0,0	0	0,0	0	0,0	3	0,5
	Razón H:M	N/A	N/A	N/A	N/A	N/A	N/A	N/A	N/A	N/A	N/A	1,0	N/A	1,0	N/A	N/A	N/A	N/A	N/A	N/A	N/A	N/A	N/A	N/A	N/A	N/A	N/A	N/A	N/A	N/A	N/A	N/A	N/A	1,3	
10-14	Total	0	0,0	0	0,0	0	0,0	0	0,0	1	1,9	0	0,0	2	0,4	0	0,0	0	0,0	0	0,0	0	0,0	0	0,0	1	1,7	0	0,0	0	0,0	0	0,0	4	0,3
	Hombres	0	0,0	0	0,0	0	0,0	0	0,0	1	3,7	0	0,0	0	0,0	0	0,0	0	0,0	0	0,0	0	0,0	0	0,0	0	0,0	0	0,0	0	0,0	0	0,0	1	0,2
	Mujeres	0	0,0	0	0,0	0	0,0	0	0,0	0	0,0	0	0,0	2	0,9	0	0,0	0	0,0	0	0,0	0	0,0	0	0,0	0	0,0	1	3,4	0	0,0	0	0,0	3	0,5
	Razón H:M	N/A	N/A	N/A	N/A	N/A	N/A	N/A	N/A	N/A	N/A	N/A	N/A	0,0	N/A	N/A	N/A	N/A	N/A	N/A	N/A	N/A	N/A	N/A	N/A	0,0	N/A	N/A	N/A	N/A	N/A	N/A	N/A	0,3	
15-19	Total	6	33,8	8	31,6	10	22,8	2	8,9	7	12,3	15	11,9	125	25,6	5	7,5	8	10,7	17	11,3	14	19,0	8	27,6	4	6,5	3	35,8	2	17,8	234	18,6		
	Hombres	6	66,1	6	46,1	9	39,6	2	17,1	7	24,0	14	21,6	115	46,4	5	14,6	8	20,9	15	19,6	13	34,4	7	47,5	3	9,6	2	46,5	2	34,3	214	33,4		
	Mujeres	0	0,0	2	16,3	1	4,7	0	0,0	0	0,0	1	1,6	10	4,2	0	0,0	0	0,0	2	2,7	1	2,8	1	7,0	1	3,3	1	24,6	0	0,0	20	3,3		
	Razón H:M	N/A	N/A	2,8	8,4	N/A	N/A	N/A	N/A	13,2	11,2	N/A	N/A	7,3	12,4	6,8	2,9	1,9	N/A	10,3	7,3	12,4	6,8	2,9	1,9	N/A	N/A	10,3	7,3	12,4	6,8	2,9	1,9		
20-24	Total	34	176,8	38	138,4	58	117,0	8	33,7	37	59,8	108	76,1	672	121,0	43	62,9	35	43,7	100	60,0	31	38,8	12	36,5	39	60,9	3	38,2	5	44,4	1223	88,0		
	Hombres	29	288,0	30	208,0	50	192,5	8	64,9	34	108,0	97	132,9	597	211,3	36	103,5	28	69,3	91	107,7	26	64,8	10	59,4	35	106,6	3	72,2	5	84,2	1079	152,1		
	Mujeres	5	54,6	8	61,4	8	33,9	0	0,0	3	9,9	11	16,0	75	27,5	7	20,9	7	17,7	9	10,9	5	12,6	2	12,4	4	12,8	0	0,0	0	0,0	144	21,2		
	Razón H:M	5,3	3,4	3,4	5,7	N/A	N/A	10,9	8,3	7,7	5,0	3,9	9,9	5,2	4,8	8,3	N/A	N/A	N/A	7,2	5,2	4,8	8,3	N/A	N/A	N/A	N/A	N/A	N/A	144	21,2				
25-29	Total	29	138,7	30	100,4	77	144,0	13	48,8	54	81,8	127	83,5	1038	165,2	43	59,5	45	52,3	94	52,1	38	45,5	12	34,0	47	70,2	4	45,1	17	140,5	1668	109,5		
	Hombres	26	234,5	28	176,8	66	233,3	11	78,0	44	131,4	108	139,3	919	289,9	26	71,1	35	82,0	84	92,9	34	82,0	10	55,6	34	99,7	2	43,6	11	177,9	1438	186,4		
	Mujeres	3	30,5	2	14,2	11	43,7	2	16,0	10	30,7	19	25,5	119	38,2	17	47,7	10	23,1	10	11,1	4	9,5	2	11,5	13	39,6	2	46,8	6	101,5	230	30,6		
	Razón H:M	7,7	12,4	12,4	5,3	5,3	4,9	4,3	5,5	7,6	1,5	3,6	8,4	8,6	4,8	8,6	2,5	0,9	1,8	6,1	7,7	4,8	8,3	N/A	N/A	N/A	N/A	1,8	6,1	230	30,6				
30-34	Total	20	94,2	30	98,4	64	116,9	13	51,3	36	60,4	102	69,0	766	122,2	37	56,8	42	54,6	58	35,3	39	50,1	14	42,5	39	62,5	6	69,4	9	66,8	1275	86,8		
	Hombres	15	130,9	27	166,4	51	169,6	12	89,8	29	97,1	84	111,5	628	200,5	23	70,0	29	77,0	49	60,1	30	79,2	10	59,8	29	91,9	5	107,2	9	120,1	1030	139,2		
	Mujeres	5	51,2	3	21,0	13	52,6	1	8,3	7	23,5	18	24,8	138	44,0	14	43,4	13	33,1	9	10,9	9	22,5	4	24,6	10	32,4	1	25,1	0	0,0	245	33,6		
	Razón H:M	2,6	7,9	7,9	3,2	3,2	10,8	4,1	4,5	4,6	1,6	2,3	5,5	3,5	2,4	2,8	4,3	4,3	2,8	4,1	4,3	2,8	2,8	2,8	2,8	2,8	4,3	N/A	N/A	4,1	4,1				
35-39	Total	16	89,8	27	97,2	31	63,3	11	49,9	33	61,8	67	52,0	531	92,6	40	68,5	30	45,3	54	38,5	16	24,9	10	37,3	29	52,1	2	26,6	5	41,3	902	69,2		
	Hombres	13	142,8	24	165,6	25	94,4	6	51,1	21	78,5	45	68,5	449	156,9	26	88,2	24	74,0	44	64,5	12	38,7	8	59,1	25	88,6	1	26,3	5	77,2	728	111,4		
	Mujeres	3	34,4	3	22,6	6	26,6	5	48,5	12	45,1	22	34,9	82	28,6	14	48,5	6	17,8	10	13,9	4	12,1	2	15,1	4	14,6	1	27,0	0	0,0	174	26,8		
	Razón H:M	4,1	7,3	7,3	3,5	3,5	1,1	1,7	2,0	5,5	1,8	4,2	4,7	3,2	3,9	6,1	1,0	N/A	4,2	4,7	4,7	3,2	3,9	6,1	1,0	N/A	N/A	4,2	4,2						
40-44	Total	10	61,3	14	54,9	22	46,4	6	27,8	16	30,5	47	40,7	289	54,5	21	32,6	21	30,1	33	24,6	24	37,9	5	20,1	32	53,5	0	0,0	6	49,1	546	43,8		
	Hombres	6	73,9	9	67,7	19	74,6	4	34,9	9	34,5	36	63,0	233	88,5	16	49,9	14	40,4	22	33,6	18	57,8	3	23,9	23	76,1	0	0,0	4	62,9	416	66,9		
	Mujeres	4	48,8	5	41,0	3	13,7	2	19,8	7	26,6	11	18,8	56	21,0	5	15,5	7	19,9	11	16,0	6	18,6	2	16,2	9	30,5	0	0,0	2	34,2	130	20,8		
	Razón H:M	1,5	1,7	1,7	5,5	5,5	1,8	1,3	1,3	3,3	4,2	3,3	4,2	3,2	3,2	2,0	2,0	2,0	2,1	2,1	2,1	3,1	3,1	1,5	2,5	N/A	N/A	1,8	1,8	130	20,8				

45-49	Total	12	74,9	14	60,6	20	45,3	3	13,7	8	14,8	33	28,2	188	37,0	19	28,6	21	28,8	23	15,7	13	19,3	11	40,9	19	30,6	0	0,0	3	26,4	387	31,1
	Hombres	7	87,2	11	91,2	16	66,1	3	25,9	5	18,7	19	33,1	151	60,4	15	45,2	13	36,2	18	25,2	10	30,4	7	51,9	15	47,7	0	0,0	3	50,6	293	47,4
	Mujeres	5	62,5	3	27,2	4	20,1	0	0,0	3	11,0	14	23,5	37	14,3	4	12,0	8	21,6	5	6,6	3	8,7	4	29,9	4	13,1	0	0,0	0	0,0	94	15,0
	Razón H:M		1,4		3,4		3,3		N/A		1,7		1,4		4,2		3,8		1,7		3,8		3,5		1,7		3,6		N/A		N/A		3,2
50-54	Total	6	39,7	6	28,1	11	26,5	5	23,0	15	28,1	26	20,8	160	31,8	6	8,8	9	11,8	20	13,4	5	7,4	2	6,9	17	27,9	2	26,4	3	25,9	293	23,4
	Hombres	5	68,7	4	35,6	10	44,2	3	26,2	13	49,5	19	31,5	130	53,5	4	11,7	9	23,8	18	24,5	4	12,1	2	13,5	10	32,0	2	49,6	3	50,7	236	38,3
	Mujeres	1	12,8	2	19,7	1	5,3	2	19,5	2	7,4	7	10,8	30	11,6	2	5,9	0	0,0	2	2,6	1	2,9	0	0,0	7	23,7	0	0,0	0	0,0	57	9,0
	Razón H:M		5,4		1,8		8,3		1,3		6,7		2,9		4,6		2,0		N/A		9,3		4,1		N/A		1,4		N/A		N/A		4,3
55-59	Total	13	96,3	7	36,6	10	26,3	3	15,4	4	8,3	19	15,6	83	17,7	6	9,7	3	4,3	14	10,2	6	9,9	4	15,5	7	13,4	0	0,0	4	35,2	183	15,9
	Hombres	9	137,2	5	50,6	8	39,5	2	19,9	2	8,4	14	24,2	64	28,6	6	19,2	3	8,7	12	17,8	4	13,1	3	22,9	4	15,0	0	0,0	3	50,0	139	24,6
	Mujeres	4	57,7	2	21,6	2	11,3	1	10,6	2	8,1	5	7,9	19	7,7	0	0,0	0	0,0	2	2,9	2	6,6	1	7,8	3	11,8	0	0,0	1	18,7	44	7,5
	Razón H:M		2,4		2,3		3,5		1,9		1,0		3,1		3,7		N/A		N/A		6,2		2,0		2,9		1,3		N/A		2,7		3,3
60-64	Total	4	33,6	5	31,6	6	19,6	2	12,9	2	5,0	9	9,0	60	16,0	4	8,0	3	5,3	4	3,6	2	4,0	0	0,0	7	17,1	1	19,1	1	10,7	110	11,8
	Hombres	3	48,9	3	36,2	3	18,5	2	24,7	2	10,2	8	16,8	43	24,5	3	11,9	2	7,1	3	5,5	1	4,1	0	0,0	5	24,3	1	34,7	1	20,3	80	17,7
	Mujeres	1	17,3	2	26,5	3	20,9	0	0,0	0	0,0	1	1,9	17	8,5	1	4,0	1	3,5	1	1,7	1	4,0	0	0,0	2	9,8	0	0,0	0	0,0	30	6,2
	Razón H:M		2,8		1,4		0,9		N/A		N/A		8,9		2,9		3,0		2,1		3,2		1,0		N/A		2,5		N/A		N/A		2,8
65-69	Total	0	0,0	2	18,2	1	4,7	0	0,0	0	0,0	6	7,6	25	8,7	2	5,1	1	2,2	6	6,9	1	2,6	1	6,1	4	12,7	0	0,0	2	30,4	51	7,1
	Hombres	0	0,0	1	17,9	1	9,1	0	0,0	0	0,0	6	16,3	22	16,7	1	5,2	1	4,6	5	12,1	1	5,3	1	12,6	2	13,0	0	0,0	2	59,0	43	12,6
	Mujeres	0	0,0	1	18,4	0	0,0	0	0,0	0	0,0	0	0,0	3	1,9	1	5,0	0	0,0	1	2,2	0	0,0	0	0,0	2	12,4	0	0,0	0	0,0	8	2,1
	Razón H:M		N/A		1,0		N/A		N/A		N/A		N/A		8,7		1,0		N/A		5,4		N/A		N/A		1,1		N/A		N/A		6,0
70-74	Total	0	0,0	2	26,6	1	7,0	2	24,4	1	4,2	2	3,2	23	10,5	1	3,4	1	3,0	1	1,5	1	3,3	1	7,9	3	12,4	0	0,0	1	20,6	40	7,3
	Hombres	0	0,0	2	53,8	1	14,7	0	0,0	1	9,1	2	7,1	18	18,7	1	7,1	1	6,3	1	3,3	0	0,0	0	0,0	2	17,7	0	0,0	0	0,0	29	11,6
	Mujeres	0	0,0	0	0,0	0	0,0	2	49,2	0	0,0	0	0,0	5	4,1	0	0,0	0	0,0	0	0,0	1	6,0	1	14,8	1	7,7	0	0,0	1	39,6	11	3,7
	Razón H:M		N/A		N/A		N/A		0,0		N/A		N/A		4,5		N/A		N/A		N/A		0,0		0,0		2,3		N/A		0,0		3,2
75-79	Total	1	20,9	0	0,0	1	11,3	0	0,0	0	0,0	0	0,0	5	3,4	0	0,0	0	0,0	0	0,0	0	0,0	0	0,0	2	11,2	0	0,0	0	0,0	9	2,3
	Hombres	1	45,2	0	0,0	1	25,9	0	0,0	0	0,0	0	0,0	5	8,2	0	0,0	0	0,0	0	0,0	0	0,0	0	0,0	1	12,7	0	0,0	0	0,0	8	4,9
	Mujeres	0	0,0	0	0,0	0	0,0	0	0,0	0	0,0	0	0,0	0	0,0	0	0,0	0	0,0	0	0,0	0	0,0	0	0,0	1	10,0	0	0,0	0	0,0	1	0,5
	Razón H:M		N/A		N/A		N/A		0,0		N/A		N/A		0,0		N/A		N/A		N/A		0,0		0,0		1,3		N/A		N/A		10,5
80 y más	Total	1	19,2	0	0,0	0	0,0	0	0,0	0	0,0	0	0,0	2	1,2	0	0,0	0	0,0	0	0,0	0	0,0	0	0,0	1	5,1	0	0,0	0	0,0	4	0,9
	Hombres	1	48,4	0	0,0	0	0,0	0	0,0	0	0,0	0	0,0	2	3,7	0	0,0	0	0,0	0	0,0	0	0,0	0	0,0	1	13,5	0	0,0	0	0,0	4	2,6
	Mujeres	0	0,0	0	0,0	0	0,0	0	0,0	0	0,0	0	0,0	0	0,0	0	0,0	0	0,0	0	0,0	0	0,0	0	0,0	0	0,0	0	0,0	0	0,0	0	0,0
	Razón H:M		N/A		N/A		N/A		0,0		N/A		N/A		0,0		N/A		N/A		N/A		0,0		0,0		N/A		N/A		N/A		N/A

N/A: no aplica.

*Tasas específicas por 100.000 hab.

Fuente: Laboratorio de Referencia de VIH. Instituto de Salud Pública de Chile, ISP. Ministerio de Salud de Chile.

Departamento de Epidemiología <http://epi.minsal.cl>
 División de Planificación Sanitaria
 Ministerio de Salud de Chile

Documento elaborado por:
 Karen Cáceres Burton, karen.caceres@minsal.cl
 Nora Díaz Sanzana, ndiaz@minsal.cl
 Cristian Ramírez Cornejo, cristian.ramirez@minsal.cl
 Mario Soto Marchant, mario.sotom@minsal.cl