



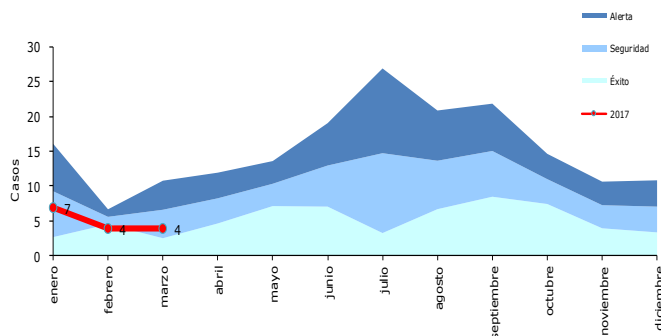
## Boletín Epidemiológico Trimestral Enfermedad Meningocócica (CIE 10: A39) Semana epidemiológica 1–13 (1 de enero al 1 de abril) Chile, 2017

### Índice

- Situación epidemiológica
- Comentarios
- Recomendaciones

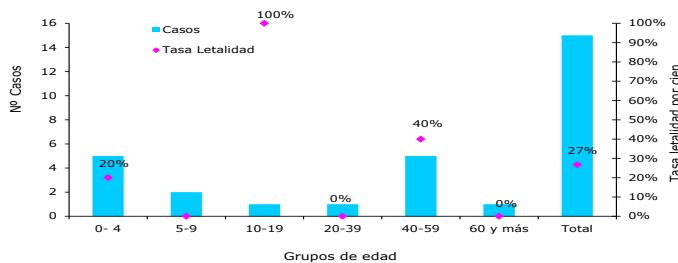
### Situación Epidemiológica

**Figura 1. Distribución de casos Enfermedad Meningocócica y canal endémico mensual. Chile, Enero- Marzo 2017**



Fuente: Sistema de Registro Notificación Inmediata MB y EM. Dpto. Epidemiología, DIPLAS - MINSAL.

**Figura 2. Tasas de Letalidad Enfermedad Meningocócica, por grupo etario. Chile, Enero - Marzo 2017**



Fuente: Departamento de Epidemiología, DIPLAS, Ministerio de Salud de Chile

La Enfermedad Meningocócica (EM) tiene una presentación de baja endemia en el país (tasa < 1 por cien mil habitantes), con estacionalidad marcada en los meses fríos.

A partir del año 2014, se inició la vacunación anti-meningocócica en forma programática al año de edad, alcanzando un 95,7% de cobertura el año 2016 (Fuente: Programa Nacional de Inmunizaciones). Esta medida iniciada desde fines de 2012, se extendió hasta el año 2013, mediante una campaña de vacunación dirigida a los menores de 5 años, como medida de control por el aumento del serogrupo W.

Entre enero y marzo del año 2017, se han notificado 15 casos, número bajo lo esperado, según la mediana quinquenal (n=24) y, según canal endémico, los casos se presentaron en la zona de seguridad (figura 1).

La letalidad aumentó a nivel nacional desde el año 2012, con el predominio del serogrupo W, de un 10% llegando a alcanzar un máximo de 25%.

En el primer trimestre del año 2017, se presentan 4 fallecidos. Según grupo de edad, la letalidad más alta se concentra entre los 40 a 59 años (figura 2).

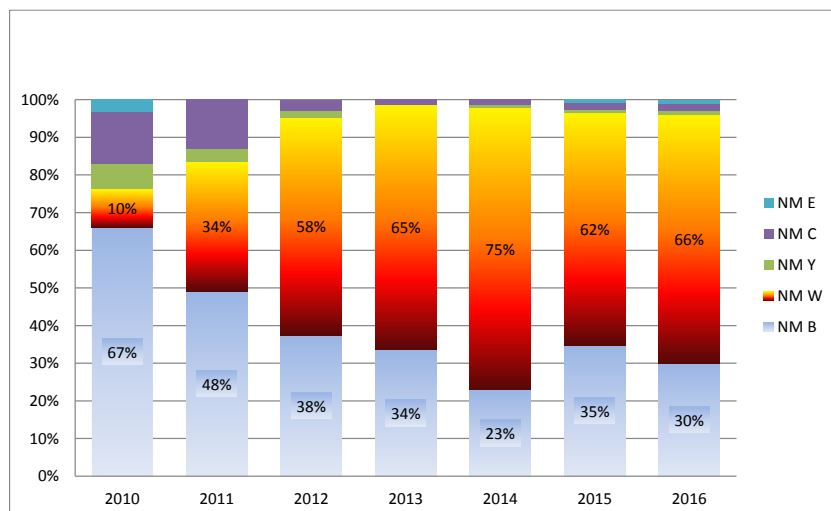
Si requiere conocer más detalles acerca de la enfermedad meningocócica y cómo se vigila, lo puede hacer en el siguiente link: <http://epi.minsal.cl/enfermedad-meningococcica/>

## Caracterización de los casos y serogrupos prevalentes:

En el año 2017, el 60% de los casos se presentó en mujeres. El rango de edad osciló entre 2 meses y 76 años, con una mediana de 18 años. Al analizar el riesgo por edad, el grupo < 1 año, ha presentado históricamente las tasas de incidencia más altas (tasa de 9 por cien mil niños nacidos vivos, año 2016).

Respecto al monitoreo de casos del grupo objetivo de vacunación, se confirmaron tres niños, de los cuales 2 fueron B (serogrupo que no está contenido en la vacuna) y 1 serogrupo W (sin registro de vacuna).

**Figura 3: Distribución de casos de Enfermedad Meningocócica, según serogrupo. Chile 2010-2016**



Con relación a la caracterización por serogrupos, el W inició un franco predominio en el año 2012 y, actualmente, continúa siendo el más prevalente (figura 3).

La tendencia del serogrupo W ha ido en aumento desde el año 2010, hasta lograr un predominio en el año 2012, llegando a alcanzar el 2014 el 75% del total de los casos. En el año 2016 concentró el 66% (Figura 3).

En lo que va corrido del año 2017, según distribución de los casos por serogrupo, el W concentra el 67% de los casos, seguido del un 27% por el B. El caso restante fue un serogrupo no identificado por laboratorio (6%).

El diagnóstico de Meningococcemia representa el 60% de los casos de EM, lo cual es característico dado el actual predominio del serogrupo W.

## Análisis regional:

**Tabla 1: Casos y tasas de Enfermedad Meningocócica por región de residencia. Chile, semanas 1 a 13 de 2017**

| Región             | Año 2017(*)                     |                         | Mediana de casos acumulados, años 2012-2016 | Año 2016 (*)        |                               |
|--------------------|---------------------------------|-------------------------|---|---------------------|-------------------------------|
|                    | Casos acumulados semanas 1 a 13 | Tasa de incidencia (**) |   | Total Casos anuales | Tasa de incidencia anual (**) |
| Arica y Parinacota | 0                               | 0,0                     | 0   | 0                   | 0,0                           |
| Tarapacá           | 0                               | 0,0                     | 0   | 1                   | 0,3                           |
| Antofagasta        | 0                               | 0,0                     | 2   | 3                   | 0,5                           |
| Atacama            | 0                               | 0,0                     | 0   | 0                   | 0,0                           |
| Coquimbo           | 2                               | 0,3                     | 1   | 4                   | 0,5                           |
| Valparaíso         | 3                               | 0,2                     | 5   | 17                  | 0,9                           |
| Metropolitana      | 3                               | 0,0                     | 10  | 50                  | 0,7                           |
| O'Higgins          | 1                               | 0,1                     | 1   | 4                   | 0,4                           |
| Maule              | 1                               | 0,1                     | 0   | 5                   | 0,5                           |
| Biobío             | 2                               | 0,1                     | 2   | 9                   | 0,4                           |
| Araucanía          | 0                               | 0,0                     | 0   | 4                   | 0,4                           |
| Los Ríos           | 0                               | 0,0                     | 1   | 5                   | 1,2                           |
| Los Lagos          | 3                               | 0,4                     | 0   | 6                   | 0,7                           |
| Aisén              | 0                               | 0,0                     | 0   | 0                   | 0,0                           |
| Magallanes         | 0                               | 0,0                     | 0   | 0                   | 0,0                           |
| <b>Pais</b>        | <b>15</b>                       | <b>0,1</b>              | <b>24</b>                                   | <b>108</b>          | <b>0,6</b>                    |

(\*) Datos provisorios

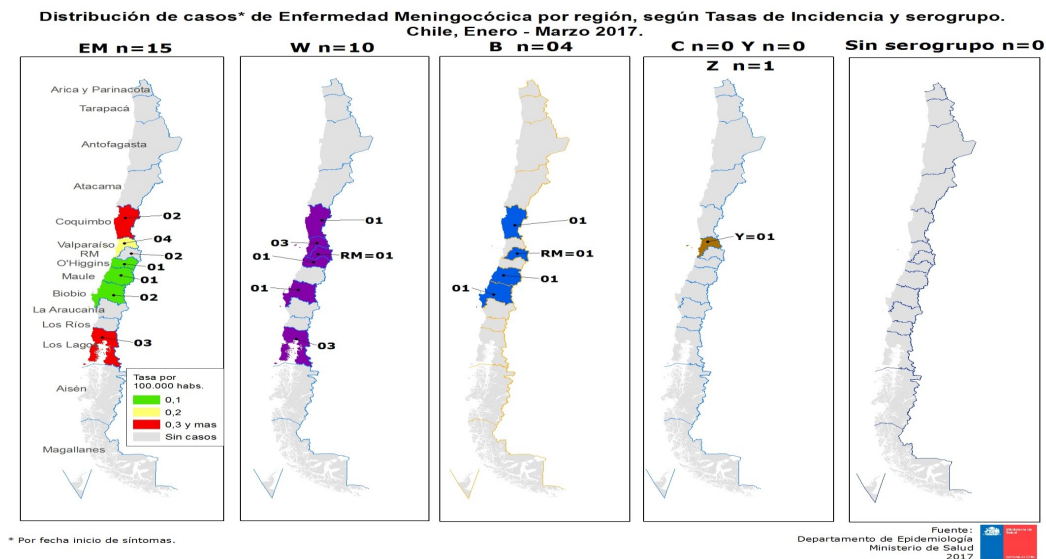
(\*\*) por cien mil hbs.

Fuente: Departamento de Epidemiología - DIPLAS - Ministerio de Salud de Chile

Hasta la SE 13 del año 2017, la tasa de incidencia nacional alcanzó 0,1 por cien mil habitantes. A nivel regional, las tasas más altas se presentaron en Los Lagos y Coquimbo, con 0,4 y 0,3 casos por cien mil habitantes.

Cabe destacar que desde el año 2014 no se presentan casos en las regiones del extremo sur, Aisén y Magallanes (tabla 1 y figura 4).

**Figura 4: Distribución de serogrupos de *Neisseria meningitidis* Chile, Enero - Marzo 2017**



## **Comentarios**

En Chile, la Enfermedad Meningocócica se presenta como *baja endemia*. Las tasas de incidencia, se han mantenido constante desde el año 2013 en adelante, inferior a 1,0 por cien mil hab.

En el período enero—marzo del año 2017, se notificaron 15 casos, con una incidencia acumulada de 0,1 por cien mil hab., observándose un aumento de casos en las regiones de Los Lagos y Coquimbo (Figura 4).

Desde el año 2012, el serogrupo W desplazó al grupo B y, en el año 2016 concentró el 66% del total de casos confirmados, cifra similar al año actual. Por su parte, la alta letalidad que se mantiene desde el 2012, también se asocia a la mayor virulencia del serogrupo prevalente.

La vacunación en niños de 1 año, sigue siendo la principal medida de prevención para el grupo más vulnerable.

## **Recomendaciones**

- Mantener la vacunación programática en niños de 1 año.
- Reforzar la vigilancia de la Enfermedad Meningocócica, en el contexto de la Campaña de Invierno, en relación a:
  - Notificación oportuna
  - Aplicar quimioprofilaxis a los contactos de los casos dentro de las primeras 24 horas de la notificación (para evitar casos secundarios) según normativa.
  - Enviar al Instituto de Salud Pública (ISP), para confirmación la cepa aislada o las muestras a biología molecular
  - Monitorear casos asociados a un mismo serogrupo
- Mantener la vigilancia activa de Meningitis Bacteriana (Circular B51/50 del 05/12/2011).

Departamento de Epidemiología  
<http://epi.minsal.cl>  
 División de Planificación Sanitaria  
 Ministerio de Salud de Chile

Informe a cargo de: Doris Gallegos Ulloa.  
[dgallego@minsal.cl](mailto:dgallego@minsal.cl)  
 Edición a cargo de: Patricia Salvadó Verches.  
[patricia.salvado@minsal.cl](mailto:patricia.salvado@minsal.cl)