

Resumen ejecutivo

Desde el año 1984 hasta el 2014, tanto la tasa de casos notificados en etapa Sida como de VIH, han ido en aumento, descendiendo en el 2006, para luego mostrar un aumento sostenido hasta el 2009, observándose un descenso el 2010. El 2011, se presenta la mayor tasa de notificación del periodo, que para Sida es de 6,0 por cien mil hab. y para VIH de 9,6 por cien mil hab. permaneciendo estables las incidencias en ambas etapas. Según cifras preliminares, el año 2014 la tasa de VIH/Sida fue de 15,4 por cien mil hab (anexo 1). El principal grupo poblacional afectado es el de adultos entre 20 y 39 años.

Tanto en etapa Sida como VIH, el número de casos en hombres supera al de mujeres. El año 2014, la razón hombre:mujer es de 5,4 en ambas etapas.

La principal vía de transmisión fue la vía sexual, representando un 99% en el quinquenio 2010-2014, siendo la principal práctica de riesgo declarada la relación sexual de hombres con otros hombres, concentrando el 63% de los casos en este mismo quinquenio. Del total de casos de VIH/Sida notificados en Chile entre 2010 y 2014, el 62% se notificó en etapa VIH mientras que el 38% fue notificado tardíamente.

A partir del año 1990 se comenzaron a registrar las primeras defunciones a causa del Sida, siendo, hasta el 2013 un 87% de ellas en hombres. La tasa de mortalidad por Sida experimentó un aumento progresivo hasta el 2001, año en que se observó la tasa más alta del período (3,5 por cien mil hab.). En los últimos once años (2002-2012) esta mortalidad ha mostrado una relativa estabilización llegando el 2012 a 2,6 por cien mil hab. Sin embargo, el año 2013 se observa un ascenso en la mortalidad, alcanzando una tasa de 3,0 casos por cien mil hab. esto sostenido principalmente por el aumento en el grupo de hombres. (anexo 5).

¹ Información del año 2014 corresponden a datos preliminares en proceso de validación

I. Notificaciones por VIH y Sida 2011-2014.

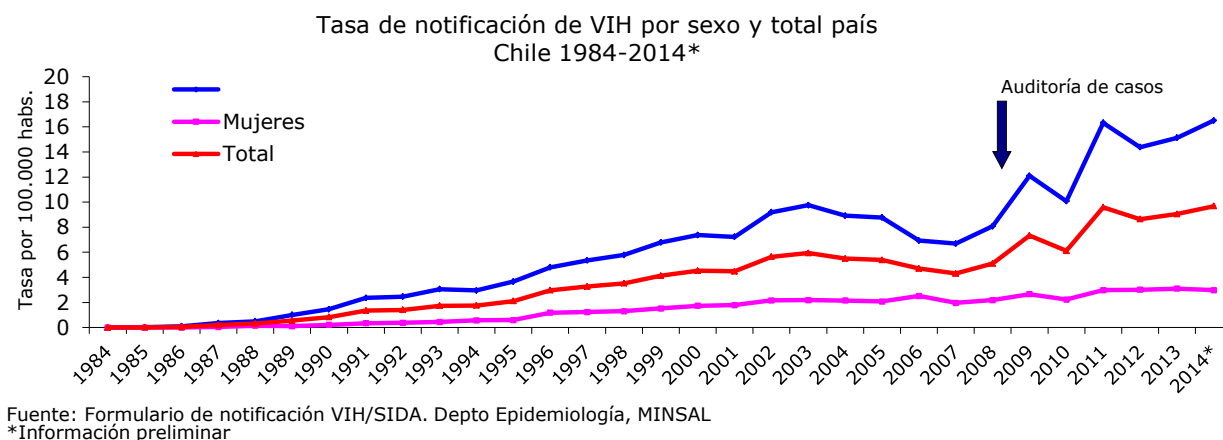
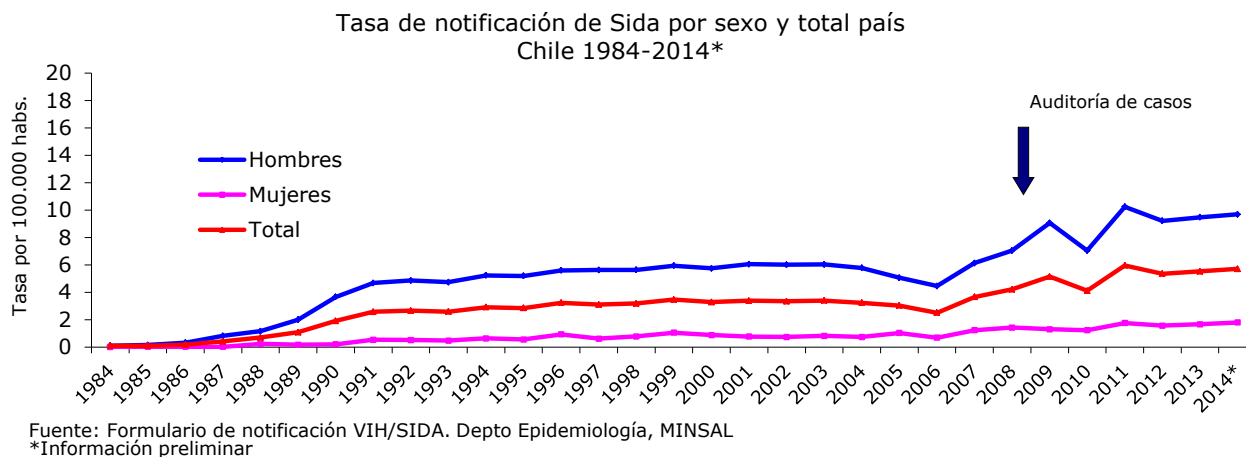
1. Distribución por etapa y sexo.

Desde el año 1984 la tasa de notificación de Sida muestra un constante aumento; entre 0,1 a 6,0 casos por cien mil hab., presentando una disminución en el año 2006 (2,5 por cien mil habitantes) para luego mostrar un aumento sostenido hasta el 2009, volviendo a bajar el 2010. El año 2011 se presenta la mayor tasa de notificación por Sida (6,0 por cien mil hab.), lo que representa un aumento porcentual de 46%, con respecto al 2010. En el 2014, la tasa se mantiene relativamente estable (5,7 por cien mil hab.), sin embargo, es necesario considerar que esta cifra se considera preliminar (gráfico 1 y anexo 1).

En etapa VIH, la tasa de notificación presenta un aumento sostenido hasta el 2003, posteriormente se inicia un leve descenso para nuevamente aumentar en el 2009, observándose el mayor incremento en el año 2011 (9,6 por cien mil hab.) representando un aumento porcentual de 57% con respecto al 2010. Desde el 2011 la tasa ha experimentado una relativa estabilización, hasta el 2014 con una tasa de 9,7 por cien mil hab. que supera la tasa del 2011 (gráfico 1 y anexo 1).

Desde el diagnóstico de los primeros casos de infección por VIH en Chile, el número de casos en hombres supera ampliamente al de mujeres tanto en etapa VIH como en Sida, sin embargo, las mujeres a través de los años muestran un aumento sostenido, que en etapa Sida es discreto, mientras que en etapa VIH el aumento es marcado. (anexo 1).

Gráfico 1



En etapa Sida la razón hombre: mujer, ha ido en descenso desde 9 hombres por cada mujer en 1997, hasta a 5,4 en el año 2014, estabilizándose en esta cifra en los últimos 5 años. En etapa VIH, se observa una relativa estabilización de alrededor de 5 hombres por cada mujer desde el año 2011. Si bien ambos sexos han mostrado aumento sostenido y luego una estabilización en sus tasas, la relación hombre:mujer revela un incremento en la brecha entre ambos sexos a expensas del mayor aumento porcentual de casos en hombres en relación a las mujeres.

2. Distribución por edad, sexo y etapa.

En el quinquenio estudiado, en ambos sexos las mayores tasas de VIH/Sida se concentran en el grupo de 20 a 49 años, principalmente concentrados en el grupo de 20 a 29 años. El grupo de adolescentes (15 a 19 años) muestran estabilización de sus tasas en los 5 años revisados. En los hombres y mujeres se observa un leve aumento de la tasa de mayores de 60 años entre los años 2012 y el 2014 (anexo 2).

En relación a la etapa y grupos de edad, las cifras muestran que en etapa Sida, las mayores tasas se concentran entre los 30 y 49 años, seguidos del grupo de 20 a 29 años. En todos los grupos de edad las tasas se muestran relativamente estables.

Para la etapa VIH, el mayor riesgo reside un decenio antes que para Sida, en el grupo de 20 a 39 años. En el resto de las edades las tasas se mantienen estables (anexo 3).

3. Distribución según vía de transmisión, sexo y grupos de edad

En Chile, la principal vía de transmisión es la sexual, representando un 99% en el quinquenio 2010-2014. En el total de casos, la vía de exposición mayoritariamente declarada son las prácticas sexuales entre hombres que alcanza el 63% de los casos notificados en este mismo quinquenio.

La transmisión vertical ha mostrado una disminución, desde 1% en el quinquenio 2005-2009, hasta alcanzar un 0,4% de transmisión en el último quinquenio. La transmisión vertical de VIH es responsable de un bajo porcentaje de las personas notificadas de VIH/Sida, pero es la causa de la totalidad de los niños afectados por la infección en Chile. Se ha visto una sostenida reducción de la transmisión por esta vía de exposición.

Se observa que la vía de exposición sanguínea² ha experimentado un descenso progresivo, llegando a representar sólo el 0,4% del total de las vías de exposición en el periodo 2010-2014.

La distribución de los factores de exposición declarada es muy diferente entre hombres y mujeres, debido a la diferencia biológica que determinan los riesgos de adquisición de la infección entre sexos. Las mujeres en el último quinquenio mostraron que el 98% declaran que las relaciones sexuales heterosexuales fueron la forma de transmisión del virus, mientras que en hombres, la vía más frecuente es la práctica de sexo entre hombres, que en el último quinquenio representan el 75% (anexo 4). De estas, la práctica sexual sólo con otros hombres (homosexual) representa el 65% de las vías de transmisión en hombres.

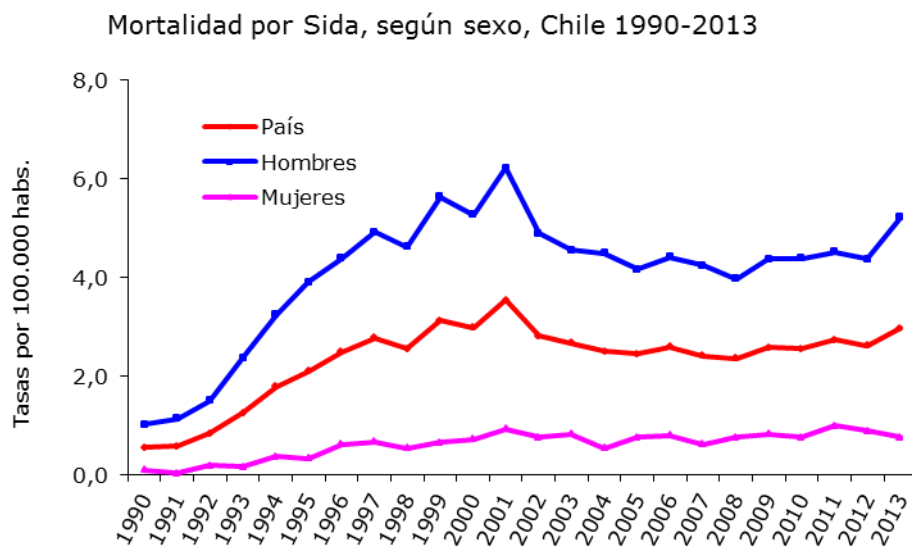
En el quinquenio estudiado, en relación a los grupos de edad, sexo y vías de transmisión, se observa que en el grupo de hombres de 15 a los 39 años el 82% de las vías declaradas es la práctica de relaciones sexuales entre hombres. A partir de los 40 años la vía de exposición heterosexual comienza a aumentar hasta concentrar el 60% en el grupo de 60 y más años.

² Se considera como vía sanguínea, la exposición al virus por medio del uso de drogas endovenosas o haber recibido transfusión sanguínea.

Mortalidad por Sida Chile 1990-2013.

A partir del año 1990, se registran las primeras defunciones a causa de Sida. Entre 1990 y 2013 se produjeron en Chile 8.821 defunciones por Sida, de las cuales el 87% (7.648) corresponden a hombres (anexo 5). Las defunciones por Sida desde el año 2002 en adelante representan entre el 0,4% y 0,5% del total de defunciones ocurridas en el país.

Gráfico 2



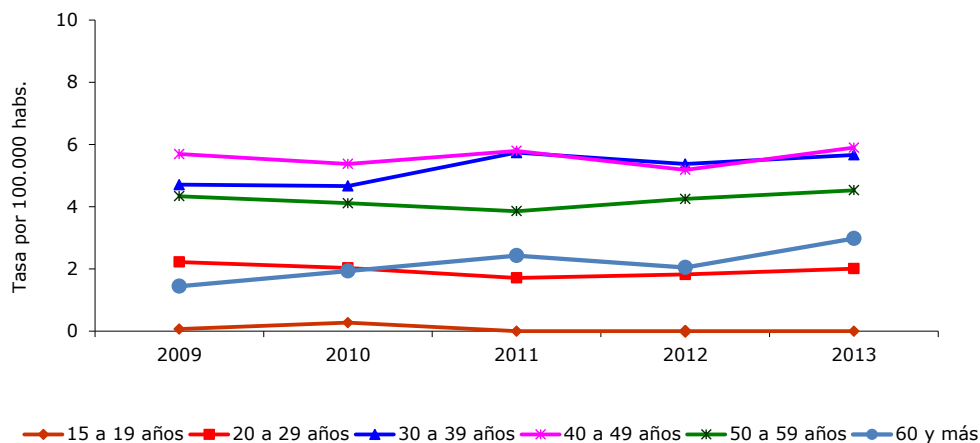
Fuente: Base defunciones, DEIS, MINSAL

La tasa de mortalidad experimentó un aumento progresivo hasta el 2001, año en que se observó la tasa más alta del período (3,5 por cien mil hab.). En los últimos diez años (2002-2012), la mortalidad por Sida ha mostrado una relativa estabilización con algunas fluctuaciones. Sin embargo, el año 2013 se observa un ascenso en la mortalidad, sostenida por el aumento en la tasa del grupo de hombres, alcanzando un valor de 5,2 casos por cien mil hab. Las mujeres desde el año 2001 presentan tasas que se han mantenido estables entre 0,6 a 1,0 por cien mil hab. (gráfico 2).

Desde el año 2005 la razón de mortalidad hombre/mujer tiende a mantenerse estable, entre 5 a 6 hombres por cada mujer. El año 2011 se observa una disminución siendo la razón de mortalidad hombre/mujer de 4,5 debido al aumento de la mortalidad en mujeres. El 2013 esta relación asciende a 6,8 hombres por cada mujer, sostenida por el aumento de la mortalidad en hombres.

Gráfico 3

Tasa de mortalidad por Sida según grupos de edad. Chile 2009-2013



Fuente: Base defunciones DEIS, MINSAL

Durante el último quinquenio el grupo de 30 a 59 años concentra alrededor del 75% al 78% del total de defunciones por Sida. Según se observa en el gráfico 3, los grupos de 30 a 39 y 40 a 49 años presentan las tasas más elevadas de mortalidad por Sida, que en los últimos tres años presentan tasas similares. Los demás grupos de edad muestran una relativa estabilización de sus tasas, excepto el grupo de 60 y más años que muestra tasas semejantes a las del grupo de 20 a 29 años y que en el último año presenta un ascenso de la mortalidad. Los menores de 10 años representan entre el 0,5% al 1,6% del total de defunciones durante el periodo. El año 2010 ocurrió el mayor número de defunciones en este grupo (7 defunciones) con una tasa de 0,3 por cien mil hab. En el grupo de 10 a 19 años sólo se han presentado defunciones los años 2009 (4 defunciones) y 2013 (2 defunciones).

En el periodo estudiado la mayor tasa de mortalidad observada en los hombres se presenta entre los 30 a 49 años alcanzando tasas similares los años 2011 al 2013. Se observa aumento de la tasa del grupo de 60 y más años en el año 2013. En las mujeres en tanto, al igual que en los hombres, las mayores tasas se concentran entre los 30 a 49 años, en los demás tramos de edad existe una relativa estabilización de las tasas, con un leve aumento en el grupo de 60 a 69 años (anexo 6).

Anexo 1

Tasa de Notificación de Sida y VIH según sexo
Chile 1984-2014*

Año	Sida						VIH						VIH/Sida					
	Hombres		Mujeres		Total		Hombres		Mujeres		Total		Hombres		Mujeres		Total	
	Nº	Tasa	Nº	Tasa	Nº	Tasa	Nº	Tasa	Nº	Tasa	Nº	Tasa	Nº	Tasa	Nº	Tasa	Nº	Tasa
1984	6	0,1	0	0,0	6	0,1	0	0,0	0	0,0	0	0,0	6	0,0	0	0,0	6	0,1
1985	9	0,2	1	0,0	10	0,1	1	0,0	0	0,0	1	0,0	10	0,2	1	0,0	11	0,1
1986	19	0,3	1	0,0	20	0,2	6	0,1	0	0,0	6	0,0	25	0,4	1	0,0	26	0,2
1987	50	0,8	1	0,0	51	0,4	22	0,4	3	0,0	25	0,2	72	1,2	4	0,1	76	0,6
1988	73	1,2	15	0,2	88	0,7	31	0,5	9	0,1	40	0,3	104	1,7	24	0,4	128	1,0
1989	128	2,0	11	0,2	139	1,1	64	1,0	7	0,1	71	0,5	192	3,0	18	0,3	210	1,6
1990	238	3,7	13	0,2	251	1,9	95	1,5	14	0,2	109	0,8	333	5,1	27	0,4	360	2,7
1991	310	4,7	36	0,5	346	2,6	157	2,4	23	0,3	180	1,3	467	7,0	59	0,9	526	3,9
1992	328	4,9	35	0,5	363	2,7	166	2,5	26	0,4	192	1,4	494	7,3	61	0,9	555	4,1
1993	326	4,7	33	0,5	359	2,6	210	3,1	31	0,4	241	1,7	536	7,8	64	0,9	600	4,3
1994	366	5,2	45	0,6	411	2,9	207	3,0	41	0,6	248	1,8	573	8,2	86	1,2	659	4,7
1995	370	5,2	40	0,5	410	2,8	261	3,7	43	0,6	304	2,1	631	8,9	83	1,1	714	5,0
1996	404	5,6	68	0,9	472	3,2	347	4,8	87	1,2	434	3,0	751	10,4	155	2,1	906	6,2
1997	412	5,6	46	0,6	458	3,1	392	5,4	92	1,2	484	3,3	804	11,0	138	1,8	942	6,4
1998	418	5,6	59	0,8	477	3,2	429	5,8	99	1,3	528	3,5	847	11,4	158	2,1	1005	6,7
1999	447	5,9	80	1,0	527	3,5	510	6,8	117	1,5	627	4,1	957	12,7	197	2,6	1154	7,6
2000	438	5,7	68	0,9	506	3,3	562	7,4	135	1,7	697	4,5	1000	13,1	203	2,6	1203	7,8
2001	466	6,0	60	0,8	526	3,4	557	7,2	141	1,8	698	4,5	1023	13,3	201	2,6	1224	7,9
2002	466	6,0	58	0,7	524	3,3	713	9,2	171	2,2	884	5,6	1179	15,2	229	2,9	1408	9,0
2003	473	6,0	65	0,8	538	3,4	765	9,8	175	2,2	940	5,9	1238	15,8	240	3,0	1478	9,3
2004	458	5,8	59	0,7	517	3,2	706	8,9	174	2,2	880	5,5	1164	14,7	233	2,9	1397	8,7
2005	405	5,1	84	1,0	489	3,0	702	8,8	169	2,1	871	5,4	1107	13,8	253	3,1	1360	8,4
2006	360	4,5	56	0,7	416	2,5	560	6,9	207	2,5	767	4,7	920	11,4	263	3,2	1183	7,2
2007	501	6,1	102	1,2	603	3,7	546	6,7	164	2,0	710	4,3	1047	12,8	266	3,2	1313	8,0
2008	582	7,0	120	1,4	702	4,2	667	8,1	184	2,2	851	5,1	1249	15,1	304	3,6	1553	9,3
2009	757	9,1	111	1,3	868	5,1	1010	12,1	227	2,7	1237	7,3	1767	21,1	338	4,0	2105	12,5
2010	614	7,3	109	1,3	723	4,2	832	9,8	189	2,2	1021	6,0	1446	17,1	298	3,5	1744	10,2
2011	875	10,2	153	1,8	1028	6,0	1394	16,3	260	3,0	1654	9,6	2269	26,6	413	4,7	2682	15,5
2012	796	9,2	138	1,6	934	5,4	1242	14,4	265	3,0	1507	8,6	2038	23,6	403	4,6	2441	14,0
2013	827	9,5	148	1,7	975	5,5	1320	15,1	276	3,1	1596	9,1	2147	24,6	424	4,8	2571	14,6
2014*	855	9,7	162	1,8	1017	5,7	1456	16,5	268	3,0	1724	9,7	2311	26,2	430	4,8	2741	15,4
Total	12.777		1.977		14.754		15.930		3.597		19.527		28.707		5.574		34.281	

Fuente: Formulario notificación de VIH/Sida, Depto. Epidemiología, MINSAL.

Tasa por cien mil hab.

*Datos en validación

Anexo 2

**Casos de VIH y Sida según grupo de edad y sexo.
Chile 2010-2014***

Grupo Edad	2010		2011		2012		2013		2014**	
	Nº	Tasa*	Nº	Tasa*	Nº	Tasa*	Nº	Tasa*	Nº	Tasa*
Mujeres										
0-4	5	0,8	8	1,3	4	0,7	3	0,5	1	0,2
5 - 9	-	-	2	0,3	3	0,5	1	0,2	0	-
10 - 14	1	0,2	2	0,3	1	0,2	1	0,2	3	0,5
15-19	16	2,3	20	2,9	17	2,5	14	2,1	20	3,0
20-29	88	6,4	117	8,3	125	8,7	142	9,8	128	8,8
30-39	96	7,8	114	9,2	108	8,7	107	8,5	107	8,4
40-49	63	5,0	87	6,9	91	7,2	92	7,3	102	8,1
50-59	21	2,1	39	3,8	40	3,8	53	4,9	46	4,1
60 y más	8	0,6	24	1,9	14	1,1	11	0,8	23	1,6
Total	298	3,5	413	4,7	403	4,6	424	4,8	430	4,8
Hombres										
0-4	2	0,3	6	1,0	0	-	2	0,3	2	0,3
5 - 9	-	-	3	0,5	1	0,2	0	-	0	-
10 - 14	2	0,3	4	0,6	0	-	0	-	0	-
15-19	51	6,9	78	10,8	74	10,4	92	13,1	76	11,0
20-29	544	38,3	832	57,5	777	52,8	899	60,5	974	65,0
30-39	414	33,5	675	54,4	612	48,9	579	45,7	632	49,2
40-49	268	21,7	416	33,5	344	27,6	359	28,8	389	31,2
50-59	124	13,2	185	18,9	173	17,0	151	14,4	167	15,4
60 y más	41	4,2	70	6,9	57	5,4	65	5,9	71	6,2
Total	1.446	17,1	2.269	26,6	2.038	23,6	2.147	24,6	2.311	26,2

Fuente: Formulario caso VIH/Sida. Depto Epidemiología. MINSAL

* Tasas por cien mil hab. Información preliminar

** Datos en validación

Anexo 3

Tasa de notificación de VIH y Sida según grupos de edad y clasificación
Chile 2011-2014*

Grupo Edad	2010		2011		2012		2013		2014**	
	Nº	Tasa*	Nº	Tasa*	Nº	Tasa*	Nº	Tasa*	Nº	Tasa*
Sida										
0-4	4	0,3	6	0,5	2	0,2	-	-	2	0,2
5 - 9	-	-	1	0,1	2	0,2	-	-	0	-
10 - 14	2	0,2	1	0,1	1	0,1	-	-	2	0,2
15-19	8	0,6	14	1,0	10	0,7	12	0,9	13	1,0
20-29	157	5,6	211	7,4	211	7,4	258	8,8	272	9,2
30-39	229	9,3	331	13,4	302	12,2	306	12,1	277	10,8
40-49	192	7,7	263	10,5	228	9,1	238	9,5	269	10,7
50-59	97	5,1	138	6,9	128	6,4	115	5,4	125	5,7
60 y más años	34	1,5	63	2,7	50	2,2	46	1,9	57	2,2
Total	723	4,2	1.028	6,0	934	5,4	975	5,5	1.017	5,7
VIH										
0-4	3	0,2	8	0,7	2	0,2	5	0,4	1	0,1
5 - 9	-	-	4	0,3	2	0,2	1	0,1	0	-
10 - 14	1	0,1	5	0,4	-	-	1	0,1	1	0,1
15-19	59	4,1	84	5,9	81	5,8	94	6,9	83	6,2
20-29	475	17,0	738	25,8	691	23,8	783	26,7	830	28,1
30-39	281	11,4	458	18,5	418	16,8	380	15,1	462	18,1
40-49	139	5,6	240	9,6	207	8,3	213	8,5	222	8,9
50-59	48	2,5	86	4,3	85	4,1	89	4,2	88	4,0
60 y más años	15	0,7	31	1,3	21	0,9	30	1,2	37	1,4
Total	1.021	6,0	1.654	9,6	1.507	8,6	1.596	9,1	1.724	9,7

Fuente: Formulario caso VIH/Sida, Depto Epidemiología. MINSAL

* Tasa por cien mil hab

** Datos en validación

Anexo 4

Casos de VIH/Sida según vía de exposición y sexo.

Chile 2010-2014*

Vía de exposición	2010		2011		2012		2013		2014*	
	Nº	%	Nº	%	Nº	%	Nº	%	Nº	%
Mujeres										
Heterosexual	269	98,2	356	97,3	338	97,1	376	98,9	394	99,5
Vía sanguínea	0	-	0	-	3	0,9	1	0,3	1	0
Vertical	5	1,8	10	2,7	7	2,0	3	0,8	1	0
Total	274	100	366	100	348	100	380	100	396	100
Hombres										
Homosexual	767	61,6	1211	64,2	1111	63,9	1237	67,4	1383	67,7
Bisexual	141	11,3	190	10,1	188	10,8	179	9,8	170	8,3
Heterosexual	335	26,9	474	25,1	430	24,7	411	22,4	476	23,3
Vía Sanguínea	0	0,0	1	0,1	10	0,6	7	0,4	14	0,7
Vertical	3	0,2	9	0,5	0	-	1	0,1	1	0,0
Total	1.246	100	1.885	100	1.739	100	1.835	100	2.044	100

Fuente: Formulario caso VIH/Sida, Depto Epidemiología. MINSAL

* Información preliminar

Este porcentaje se calcula sobre el total de casos que cuentan con la variable "Vía de transmisión"

Anexo 5

Mortalidad por Sida según sexo. Chile 1990-2013

Año	Ambos sexos		Hombres		Mujeres		Razón H:M
	Nº Def.	Tasa*	Nº Def.	Tasa*	Nº Def.	Tasa*	
1990	72	0,5	66	1,0	6	0,1	11
1991	77	0,6	75	1,1	2	0,0	37,5
1992	114	0,8	101	1,5	13	0,2	7,8
1993	174	1,3	163	2,4	11	0,2	14,8
1994	253	1,8	227	3,2	26	0,4	8,7
1995	302	2,1	278	3,9	24	0,3	11,6
1996	362	2,5	317	4,4	45	0,6	7,0
1997	410	2,8	360	4,9	50	0,7	7,2
1998	383	2,6	343	4,6	40	0,5	8,6
1999	474	3,1	424	5,6	50	0,7	8,5
2000	458	3,0	402	5,3	56	0,7	7,2
2001	552	3,5	479	6,2	73	0,9	6,6
2002	440	2,8	380	4,9	60	0,8	6,3
2003	423	2,7	357	4,6	66	0,8	5,4
2004	399	2,5	356	4,5	43	0,5	8,3
2005	395	2,4	333	4,2	62	0,8	5,4
2006	422	2,6	357	4,4	65	0,8	5,5
2007	398	2,4	347	4,2	51	0,6	6,8
2008	392	2,3	328	4,0	64	0,8	5,1
2009	435	2,6	365	4,4	70	0,8	5,2
2010	435	2,5	370	4,4	65	0,8	5,7
2011	472	2,7	386	4,5	86	1,0	4,5
2012	456	2,6	378	4,4	78	0,9	4,8
2013	523	3,0	456	5,2	67	0,8	6,8
TOTAL	8821		7648		1173		

Fuente: DEIS, MINSAL

*Tasa por cien mil habitantes

Anexo 6

Mortalidad por Sida según grupos de edad y sexo. Chile 2009-2013

Grupo edad	2009		2010		2011		2012		2013	
	Nº	Tasa*	Nº	Tasa*	Nº	Tasa*	Nº	Tasa*	Nº	Tasa*
Mujeres										
0-9	0	-	3	0,3	1	0,1	1	0,1	0	-
10-14	0	-	0	-	0	-	0	-	1	0,2
15-19	0	-	0	-	0	-	0	-	0	-
20-29	10	0,7	6	0,4	11	0,8	7	0,5	7	0,5
30-39	25	2,0	18	1,5	24	1,9	27	2,2	16	1,3
40-49	19	1,5	21	1,7	26	2,1	20	1,6	23	1,8
50-59	10	1,1	11	1,1	9	0,9	15	1,4	11	1,0
60-69	5	0,8	5	0,8	12	1,8	6	0,9	5	0,7
70 y más	1	0,2	1	0,2	3	0,5	2	0,3	4	0,6
Total	70	0,8	65	0,8	86	1,0	78	0,9	67	0,8
Hombres										
0-9	2	0,2	4	0,3	2	0,2	1	0,1	0	-
10-14	0	-	0	-	0	-	0	-	0	-
15-19	4	0,5	0	-	0	-	0	-	1	0,1
20-29	51	3,7	51	3,6	38	2,6	46	3,1	52	3,5
30-39	91	7,4	97	7,9	118	9,5	107	8,6	127	10,0
40-49	122	9,9	113	9,1	119	9,6	110	8,8	125	10,0
50-59	70	7,7	68	7,2	68	6,9	73	7,2	86	8,2
60-69	20	3,6	27	4,7	31	5,2	27	4,4	46	7,1
70 y más	5	1,3	10	2,5	10	2,4	14	3,2	19	4,1
Total	365	4,4	370	4,4	386	4,5	378	4,4	456	5,2

Fuente: Base defunciones, DEIS, MINSAL

*Tasa por cien mil habitantes