

INFORME EPIDEMIOLÓGICO ANUAL
ENFERMEDAD POR VIRUS DE LA INMUNODEFICIENCIA
HUMANA (VIH)
2021

Departamento de Epidemiología
Subsecretaría de Salud Pública



RESUMEN

- Durante 2021, el Instituto de Salud Pública (ISP) confirmó un total de 5.031 nuevos casos VIH positivo, lo cual correspondió al 10,1% del total de nuevos casos confirmados VIH positivos en el último decenio (2012-2021).
- Las mayores tasas de confirmación se presentaron en las regiones de Arica y Parinacota (52,9), Tarapacá (43,5) y Antofagasta (37,1). En cuanto a edad, las mayores tasas se observaron en el grupo de 25 a 29 años, con 72,3 nuevos casos confirmados VIH positivo por cien mil habitantes (habs.), mientras que según sexo fueron observadas en hombres, con 44,1 casos por cada cien mil habs.
- Durante el año 2021 se notificaron 4.021 casos por VIH, alcanzando una tasa de 20,4 por cien mil habs. A nivel nacional, los hombres concentraron el 83,2% de las notificaciones, con una razón de tasas de 5,1 hombres por cada mujer. Según edad; las mayores tasas se registraron en personas de 25-29 años, con 56,4 casos por cien mil habs., siendo en hombres de 98,7 casos por cien mil habs., y de 12,6 en mujeres, lo que representó una razón de 7,8 hombres notificados por cada mujer en ese grupo etario.
- Según pertenencia a grupos poblacionales específicos, destacó un aumento del porcentaje de personas de nacionalidad extranjera (20,2 a 33,8% respecto del total de los casos notificados entre 2017 y 2021, respectivamente). Se notificaron 787 gestantes durante tal periodo (548 de ellas de nacionalidad extranjera), correspondientes al 21,8% del total de mujeres notificadas en el quinquenio (n=3.607). Sobre pueblos originarios, la declaración en el quinquenio no alcanzó al 5% del total de casos notificados.
- Para el año 2021, 53,5% de los casos declaró relaciones sexuales homosexuales como probable vía de transmisión, 31,1 relaciones sexuales heterosexuales, 5,9% relaciones bisexuales, con 9,1% desconocido. Respecto a los casos que contaron con probable vía de transmisión "sexual" para el año 2021, sólo el 12,2% señaló utilizar siempre preservativo (9,0% en quienes la vía probable de transmisión fueron relaciones sexuales heterosexuales, 13,5% en relaciones homosexuales y 17,6% en relaciones bisexuales)
- Al 31 de diciembre de 2021, se identificaron un total de 7.589 casos confirmados para SARS-CoV-2 con antecedente de coinfección por VIH, representando el 0,42% de los casos COVID-19 con inicio de síntomas hasta esa fecha. De ellos, 895 (11,8%) contaron con ingreso hospitalario, 330 (4,3%) con ingreso a UCI, y 180 fallecieron con causa básica de muerte CIE-10 U071 (2,68%).
- En el contexto de la situación presentada, los resultados recuerdan la necesidad de seguir trabajando en acciones que permitan establecer conductas de sexo seguro. Con el fin de cortar la cadena de transmisión, en el sistema de salud se realizan de forma constante acciones dirigidas a la prevención, pesquisa, diagnóstico y tratamiento, donde el uso del preservativo en forma correcta y en todas las relaciones sexuales, ya sean vaginales, anales u orales, es clave.

ANTECEDENTES

En Chile, según el último proceso de estimaciones desarrollado por ONUSIDA y el Ministerio de Salud (MINSAL), al 31 de diciembre de 2021 existiría un total de 84.000 personas viviendo con el virus de la inmunodeficiencia humana (VIH) (75.000 - 91.000), con 13.000 (12.000 - 14.000) y 70.000 (62.000 - 77.000) mujeres y hombres mayores de 15 años, respectivamente, y 3.900 (3.200 - 4.600) nuevas infecciones (no importadas) producidas dentro del país en dicho año. Del total de personas que se estimó vivían con VIH, 74.298 (89%) conocía su diagnóstico, de las cuales, a su vez, 57.078 (77%) se encontraban en tratamiento, y 55.180 (97%) con carga viral indetectable (1).

El presente informe describe la situación del VIH/SIDA (síndrome de la inmunodeficiencia adquirida) en el país durante de la última década, relativos a nuevos diagnósticos confirmados, notificaciones y defunciones por SIDA, considerando el contexto de la pandemia por SARS-CoV-2 desde el año 2020.

MÉTODO

Se realizó un análisis de los casos de VIH/SIDA confirmados y notificados en Chile (código CIE-10: B20-B24) al año 2021 (año estadístico). Para su elaboración se utilizó la información proveniente de:

- Base de datos de resultados de laboratorio positivos a VIH del Laboratorio de Referencia de VIH del ISP, años 2012-2021.
- Base de datos de notificaciones de casos de VIH del Departamento de Epidemiología del MINSAL, años 2012 a 2021.
- Base de casos confirmados de SARS-CoV-2, dependiente del Departamento de Epidemiología del MINSAL, años 2020-2021, para evaluación de co-diagnóstico.
- Base de datos de defunciones del Departamento de Estadísticas e Información en Salud (DEIS) del MINSAL, periodo 2012-2021.

Para la notificación de VIH se consideró la definición de caso confirmado descrita en la circular de vigilancia en curso (2): Toda persona cuyos resultados de las pruebas de laboratorio han sido confirmados por el ISP. Se entendió como caso de VIH con coinfecciones aquellos que cumplieron con la definición de caso de VIH y tuvieron reportada en la notificación alguna coinfección por sífilis, hepatitis B, condilomas acuminados, tuberculosis, gonorrea, virus papiloma humano (VPH), herpes genital, hepatitis C, *Chlamydia trachomatis*, chancroide u otra. Caso SARS-CoV-2 con co infección por VIH se entendió como todo caso de SARS-CoV-2 confirmado con un test diagnóstico positivo para este agente (PCR o test de antígeno) que formara parte de los registros acumulados de casos del Departamento de Epidemiología y que contara con confirmación por VIH. Por otro lado, para el análisis de recuento de CD4 informado al momento de la notificación, y según las orientaciones entregadas por el Programa VIH/SIDA e ITS (Infecciones de transmisión sexual) de la División de Prevención y Control de Enfermedades (DIPRECE), se consideró como “ingreso tardío” aquellos casos mayores de 15 años con recuento linfocitario <350 cél/mm³, e “ingreso tardío con enfermedad avanzada”, aquellos con recuento <200 cél/mm³.

Se presentaron indicadores por tiempo (año estadístico), lugar (región de procedencia de la muestra y de notificación de los casos) y persona (edad, sexo, pertenencia a grupos específicos: extranjeros, pueblos originarios, gestantes), vía probable de transmisión, uso de preservativo y clasificación diagnóstica). Con la entrada en vigencia del sistema de vigilancia en línea EPIVIGILA desde el año 2019, se contó con formularios específicos para la notificación de las diferentes enfermedades de notificación obligatoria (ENO), incluyendo el VIH, con el fin de obtener una caracterización específica de la infección, incluyendo conductas, comportamientos/actividades de riesgo o las probables vías de contagio.

Se calcularon porcentajes, razones y tasas por cien mil hab. utilizando las proyecciones de población del Instituto Nacional de Estadísticas (INE) para el periodo 2002-2035, según Censo 2017 (3). Se realizaron tablas y figuras para presentar los resultados, utilizando el software STATA MB 17. Los datos del periodo estudiado corresponden a información provisoria, en proceso de validación.

Respecto a la Ley N° 20.584 que "Regula los derechos y deberes que tienen las personas en relación con acciones vinculadas a su atención en salud", este informe no la vulnera, debido a que utiliza datos del MINSAL, los cuales se recogen dando cumplimiento a su rol según las siguientes leyes previas: DFL N° 1/2005 del MINSAL y Ley N°19.628 sobre datos sensibles.

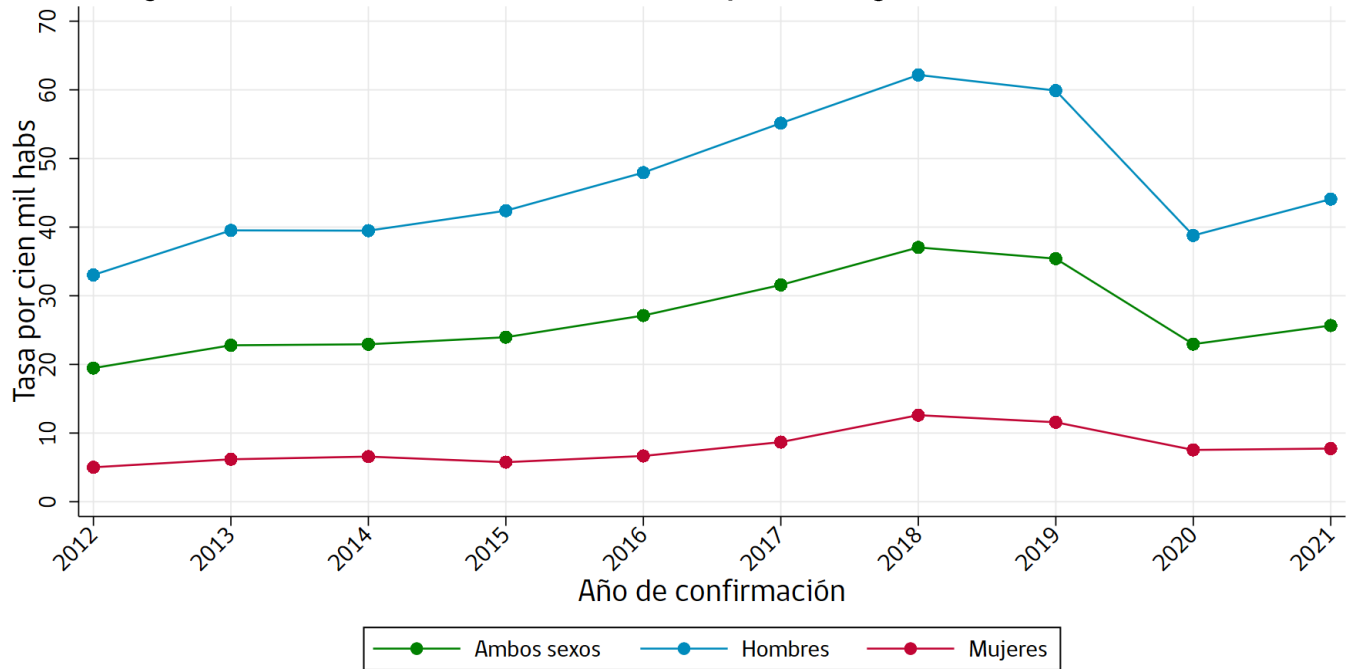
RESULTADOS

Muestras confirmadas por ISP

Durante los años 2012 a 2021, el ISP confirmó un total de 49.684 nuevos casos de VIH positivo, 5.031 de ellos (10,1%) durante el año 2021. En dicho periodo, se observó un alza sostenida donde la tasa de confirmación total pasó de 19,5 nuevos casos por cien mil hab. para el 2012, a 25,7 casos para el año 2021 (aumento del 31,8%), con mayores tasas de confirmación en hombres, quienes pasaron de 33,0 nuevos casos por cien mil hab. a 44,1 al final del decenio analizado (33,6% más), mientras que en las mujeres pasó de 5 nuevos casos por cien mil hab. a 7,7 (54% más).

Durante el año 2020, correspondiente al primer año de pandemia por SARS-CoV-2 en Chile, la tasa de confirmación vio interrumpida la tendencia al alza general del periodo, con una reducción del 35% respecto al año 2019 (35,4 a 23 nuevos casos confirmados por cien mil hab., respectivamente). La tasa de confirmación del año 2021 persistió por debajo del 2019, con 25,7 nuevos casos confirmados por cien mil hab. (27,4% menos) (figura 1).

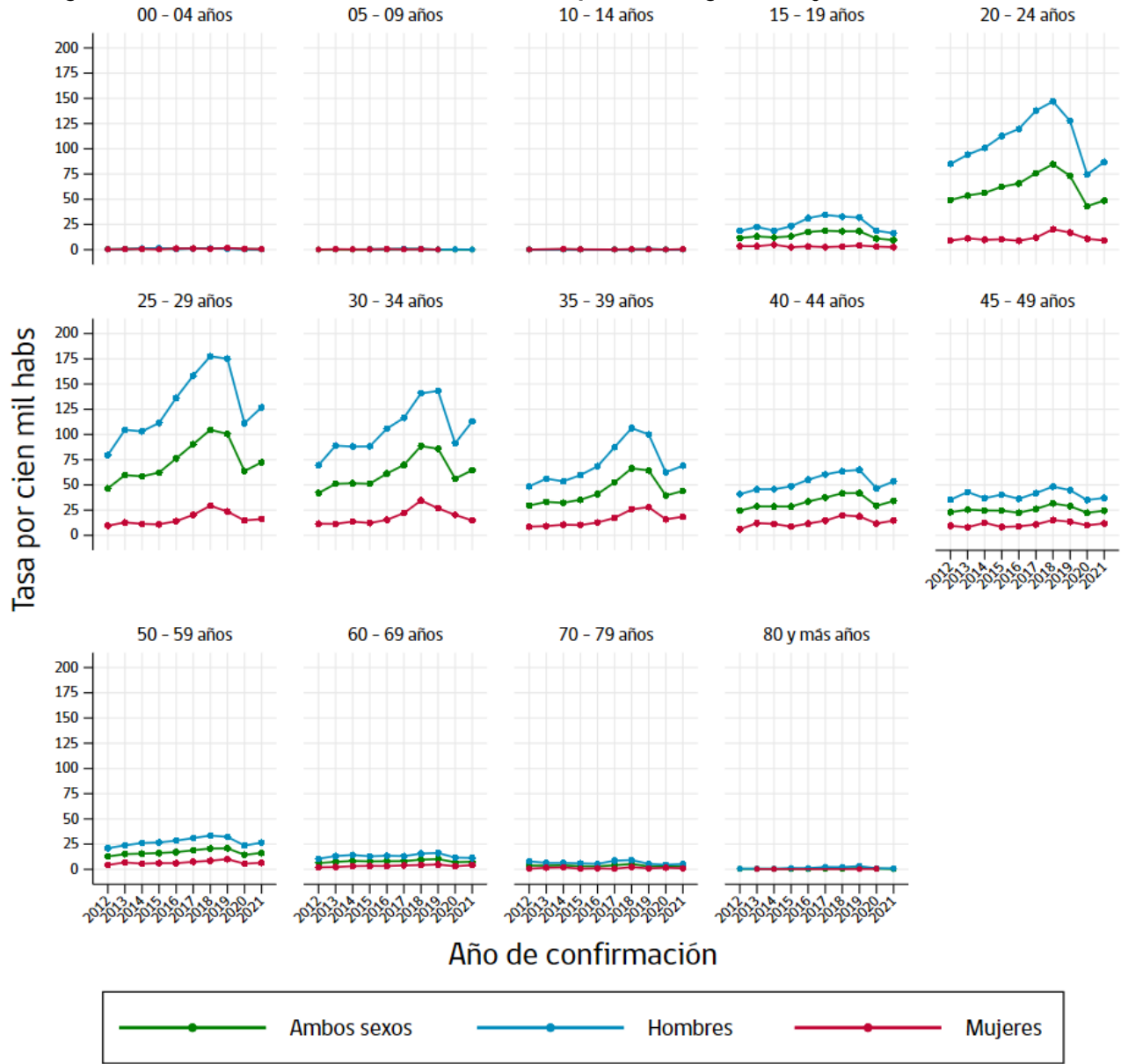
Figura 1: Tasa de nuevos casos confirmados VIH positivo, según sexo. Chile, 2012-2021.



Fuente: Laboratorio de Referencia de VIH, ISP.
Elaborado por: Dpto. de Epidemiología, MINSAL.

Según grupo de edad, las mayores tasas de confirmación fueron observadas en personas de 25 a 29 años, quienes representaron el 22,3% del total de casos durante los años 2012 a 2021, pasando de una tasa de 46,6 nuevos casos por cien mil hab., a 72,3 (+55,2%), mientras que en hombres pasó de 79,6 casos por cien mil hab. a 126,8 (+59,3%), y en mujeres de 9,6 a 16,2 casos por cien mil hab. (+68,8%), lo que se tradujo en una razón de tasas de confirmación de 7,8 hombres por cada mujer en dicho grupo de edad para el año 2021. Durante el año 2020 y 2021, dicho grupo de edad presentó una reducción de la tasa de confirmación de 36,7% y 28,1%, respectivamente comparado al año 2019 (con 63,7 y 72,3 casos confirmados por cien mil hab. respectivamente el 2020 y 2021, vs 100,6 casos confirmados por cien mil hab. registrados el 2019) (figura 2).

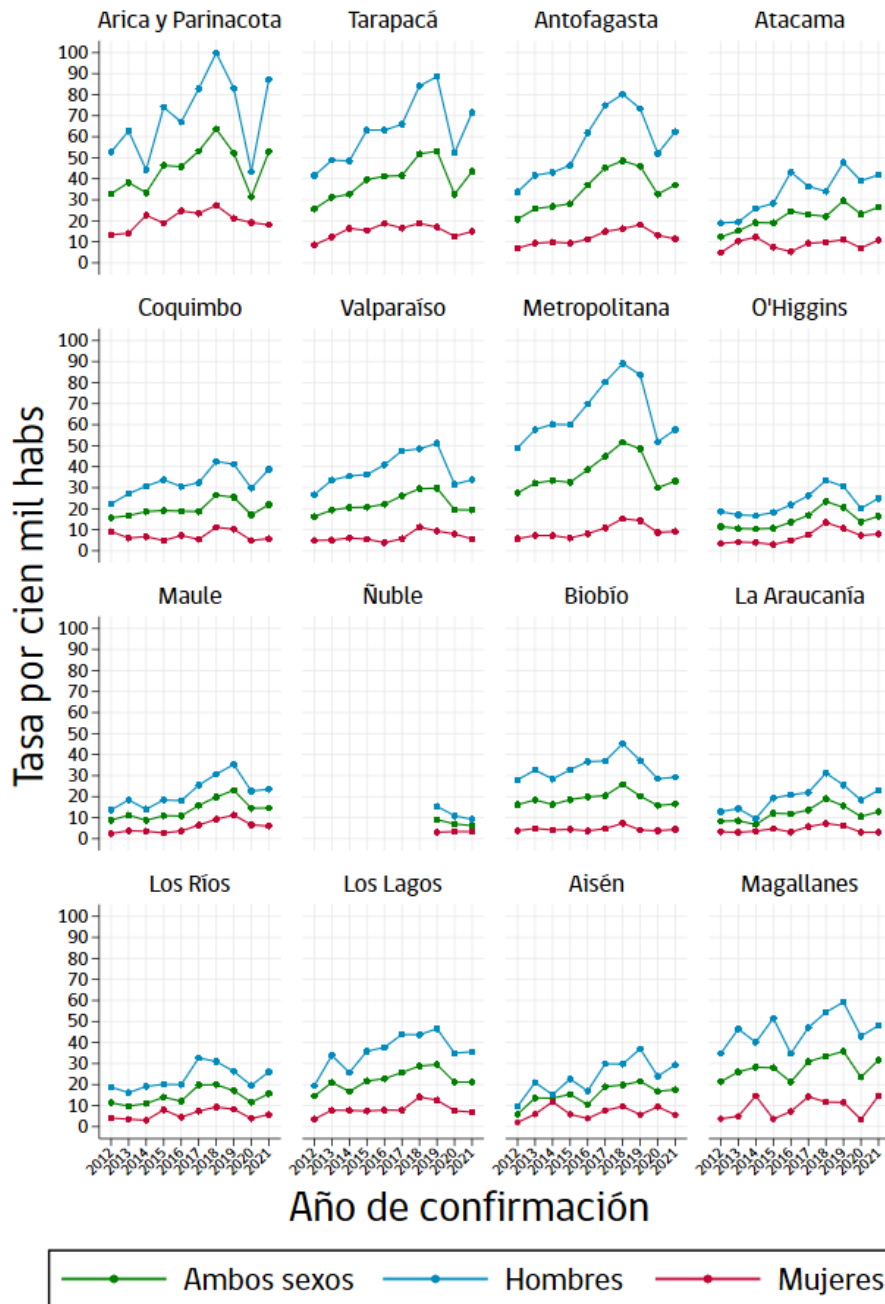
Figura 2: Tasa de nuevos casos confirmados VIH positivo, según edad y sexo. Chile, 2012-2021



Fuente: Laboratorio de Referencia de VIH, ISP.
 Elaborado por: Dpto. de Epidemiología, MINSAL.

En relación a la distribución de casos a nivel regional durante el año 2021, las mayores tasas fueron observadas en Arica y Parinacota, Tarapacá y Antofagasta, con 52,9, 43,5 y 37,1 nuevos casos por cien mil hab., respectivamente. Estas regiones presentaron tasas en hombres de 87,2, 71,5 y 62,4 nuevos casos por cien mil hab., y en mujeres de 18,1, 15,0 y 11,4 casos por cien mil hab., lo que se tradujo en razones de confirmación de 4,8, 4,8 y 5,5 hombres por cada mujer, respectivamente (figura 3).

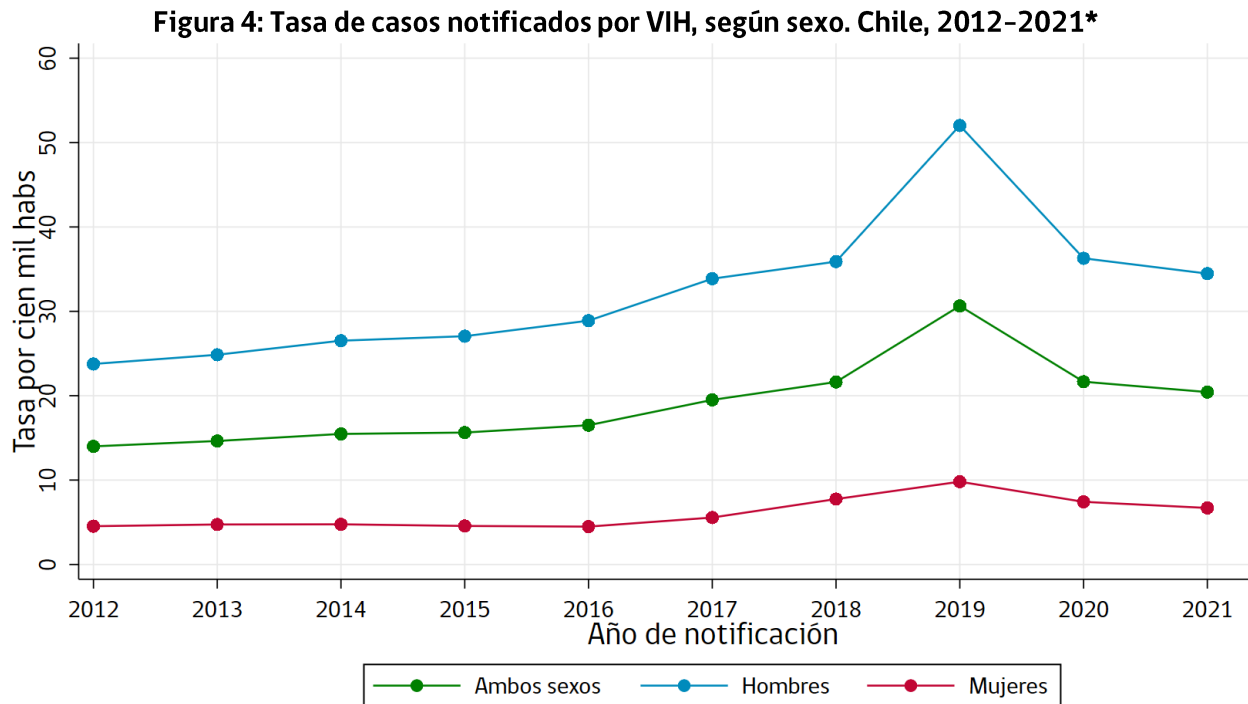
Figura 3: Tasa de nuevos casos confirmados VIH positivo, según sexo y región. Chile, 2012–2021.



Fuente: Laboratorio de Referencia de VIH, ISP.
Elaborado por: Dpto. de Epidemiología, MINSAL.

Casos confirmados notificados al sistema de vigilancia específica

Durante los últimos 10 años en Chile se evidenció un aumento del 45,7% en la tasa de casos notificados por VIH, pasando de una tasa de 14,0 a 20,4 nuevos casos por cien mil hab. para el año 2021. Al realizar un análisis por sexo, los hombres presentaron una variación del 45,0% (23,8 a 34,5 casos por cien mil hab.), mientras que en mujeres fue del 48,9% (4,5 a 6,7 casos por cien mil hab.). Lo anterior se tradujo en una razón de tasas de confirmación de 5,1 hombres por cada mujer (figura 4).

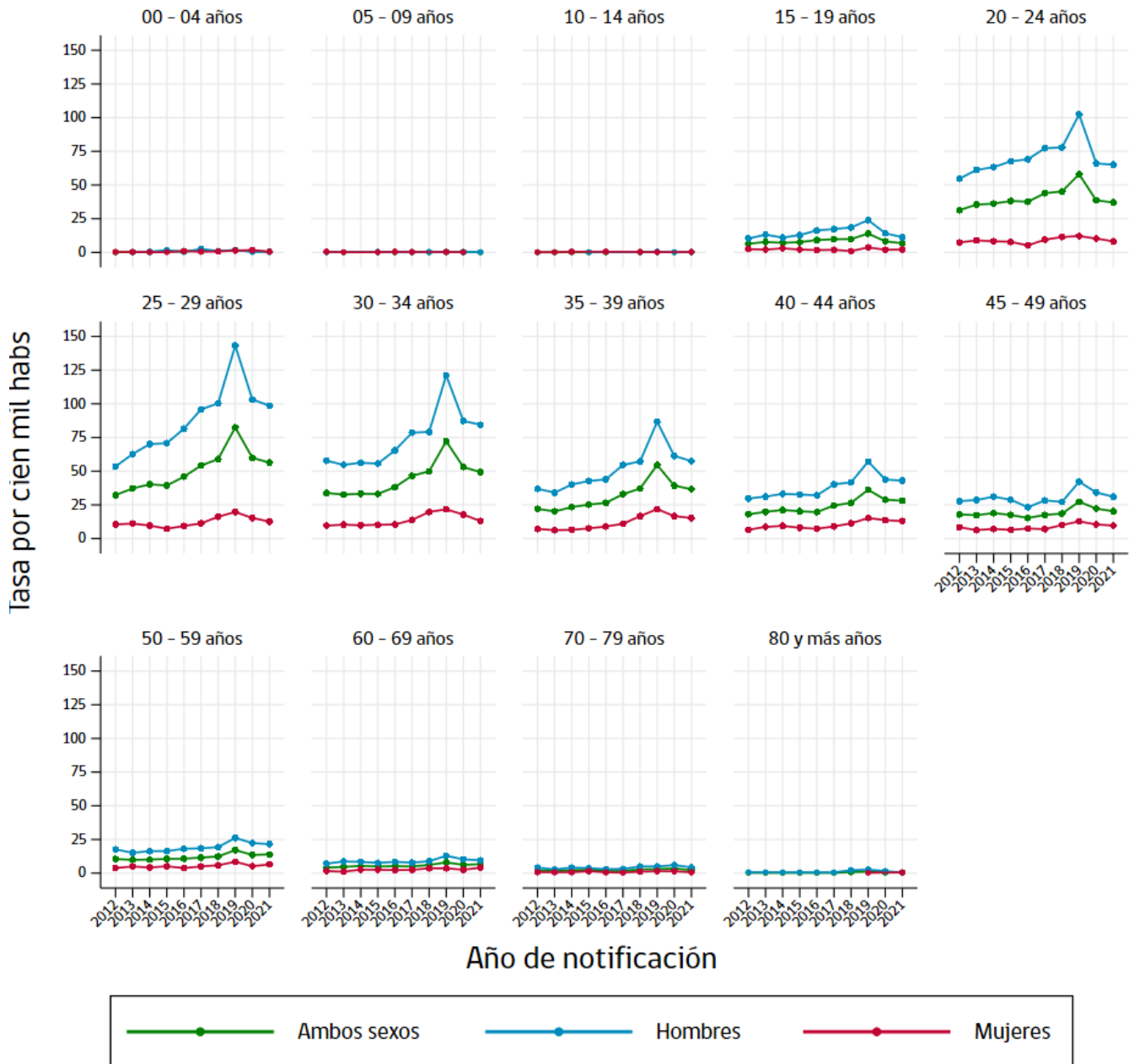


*Datos provisionarios, en proceso de validación.

Fuente: Dpto. de Epidemiología, MINSAL.

Para el año 2021, se notificaron 4.021 casos por VIH, cifra inferior en un 4,6% respecto a lo registrado el año 2020 (n=4.215). En cuanto a la distribución por sexo, los hombres concentraron el 83,2% de las notificaciones, con una razón de tasas de 5,1 hombres por cada mujer (34,5 vs 6,7 casos por cien mil hab., respectivamente). Según distribución por edad; las mayores tasas se registraron en personas de 25–29 años, con 56,4 casos por cien mil hab., siendo en hombres de 98,7 y de 12,6 en mujeres, lo que se tradujo en una razón de 7,8 hombres por cada mujer en ese grupo etario. La mayor tasa de notificación para mujeres se encontró en el grupo etario de 35–39, con 15,2 casos por cien mil hab., mientras que en hombres la tasa para dicho grupo fue de 57,5, lo que correspondió a una razón de 3,8 hombres por cada mujer, inferior a la observada en el grupo de 25–29 años (figura 5).

Figura 5: Tasa de casos notificados por VIH, según grupo de edad y sexo. Chile, 2012–2021*



*Datos provisorios, en proceso de validación.
Fuente: Dpto. de Epidemiología, MINSAL.

Al analizar la distribución de las notificaciones según pertenencia a grupos poblacionales específicos dentro del último quinquenio, destacó un aumento del porcentaje de personas de nacionalidad extranjera (20,2 a 33,8% sobre el total de los casos notificados los años 2017 y 2021, respectivamente). En cuanto a gestantes, se notificaron 787 durante tal periodo (548 de ellas de nacionalidad extranjera), correspondientes al 21,8% del total de mujeres notificadas en el quinquenio (n=3.607). Respecto a pueblos originarios, la declaración durante el quinquenio no alcanzó al 5% del total de casos notificados (tabla 1). En relación a personas que nacieron en

este periodo y se notificaron en el mismo como vía de transmisión vertical (de madre a hijo/a), existió un total de 16 registros (1, 2, 6, 3 y 4 casos para cada año, respectivamente).

Tabla 1: Casos notificados por VIH y pertenencia a grupos poblacionales específicos. Chile, 2017-2021*

Año Notificación	Casos Totales	Hombres		Mujeres		Extranjeros		Pueblos Originarios		Gestantes	
		Casos	%	Casos	%	Casos	%	Casos	%	Casos	% [^]
2017	3.593	3.073	85,5	520	14,5	724	20,2	95	2,6	149	28,7
2018	4.055	3.318	81,8	737	18,2	1.277	31,5	90	2,2	201	27,3
2019	5.854	4.903	83,8	950	16,2	2.037	34,8	144	2,5	151	15,9
2020	4.215	3.483	82,6	732	17,4	1.538	36,5	136	3,2	167	22,8
2021	4.021	3.347	83,2	668	16,6	1.358	33,8	111	2,8	119	17,8

*Datos provisorios, en proceso de validación. Años 2019 y 2021 contaron con 1 y 6 casos con sexo desconocido o indeterminado, respectivamente.

Los pueblos declarados fueron: aimara, colla, diaguita, kawésqar, licanantai (atacameño), mapuche, quechua y rapa nui (pascuense).

[^]Se consideró como denominador el total de mujeres notificadas.

Fuente: Dpto. de Epidemiología, MINSAL.

Desde el año 2019 con la entrada en vigencia del sistema de vigilancia EPIVIGILA, la caracterización específica de la infección (conductas, comportamientos/actividades de riesgo o las probables vías de contagio) presentó que el porcentaje de casos sin información al respecto disminuyó más de la mitad, pasando de 24,9 a 9,1% para el 2021. Del 90,9% restante de ese año, 53,5% (n=2.152) correspondieron a personas que declararon relaciones homosexuales, 31,1% (n=1.251) relaciones sexuales heterosexuales, y 5,9% (n=239) relaciones bisexuales. Para el caso de los hombres, el mayor porcentaje correspondieron a hombres que tienen sexo con hombres (63,7%), mientras que en mujeres correspondieron a relaciones sexuales heterosexuales (88,0%). Los casos donde se declaró como probable vía de transmisión el contagio de madre a hijo/a (vertical), representaron el 0,2% del total del periodo. Es importante señalar que esta última cifra se basa sólo en año de notificación, lo cual no necesariamente coincide con el año de nacimiento, y es independiente del país de nacimiento (tabla 2).

Tabla 2: Casos notificados por VIH, según sexo y vía de transmisión probable. Chile, 2019–2021*

Sexo	Vía probable de transmisión	2019			2020			2021		
		n	% A	% B	n	% A	% B	n	% A	% B
Hombre	Relaciones sexuales homosexuales	2.549	52,0	43,5	2.070	59,4	49,1	2.131	63,7	53,0
	Relaciones sexuales heterosexuales	826	16,8	14,1	681	19,6	16,2	660	19,7	16,4
	Relaciones sexuales bisexuales	236	4,8	4,0	207	5,9	4,9	234	7,0	5,8
	Vertical (de madre a hijo(a))	8	0,2	0,1	3	0,1	0,1	3	0,1	0,1
	Transfusión de sangre / hemoderivado / trasplante	1	0,0	0,0	4	0,1	0,1	1	0,0	0,0
	Accidente laboral (trabajador de salud o rescate)	2	0,0	0,0	2	0,1	0,0	2	0,1	0,0
	Uso de drogas	1	0,0	0,0	1	0,0	0,0	2	0,1	0,0
	Desconocido	1.280	26,1	21,9	515	14,8	12,2	314	9,4	7,8
Total		4.903	100,0	83,8	3.483	100,0	82,6	3.347	100,0	83,2
Mujer	Relaciones sexuales homosexuales	26	2,7	0,4	24	3,3	0,6	18	2,7	0,4
	Relaciones sexuales heterosexuales	733	77,2	12,5	623	85,1	14,8	588	88,0	14,6
	Relaciones sexuales bisexuales	6	0,6	0,1	6	0,8	0,1	5	0,7	0,1
	Vertical (de madre a hijo(a))	2	0,2	0,0	8	1,1	0,2	5	0,7	0,1
	Transfusión de sangre / hemoderivado / trasplante	4	0,4	0,1	0	0,0	0,0	0	0,0	0,0
	Accidente laboral (trabajador de salud o rescate)	0	0,0	0,0	0	0,0	0,0	0	0,0	0,0
	Uso de drogas	1	0,1	0,0	0	0,0	0,0	0	0,0	0,0
	Desconocido	178	18,7	3,0	71	9,7	1,7	52	7,8	1,3
Total		950	100,0	16,2	732	100,0	17,4	668	100,0	16,6
Total	Relaciones sexuales Homosexuales	2.576		44,0	2.094		49,7	2.152		53,5
	Relaciones sexuales Heterosexuales	1.559		26,6	1.304		30,9	1.251		31,1
	Relaciones sexuales Bisexuales	242		4,1	213		5,1	239		5,9
	Vertical (de madre a hijo(a))	10		0,2	11		0,3	8		0,2
	Transfusión de sangre / hemoderivado / trasplante	5		0,1	4		0,1	1		0,0
	Accidente laboral (trabajador de salud o rescate)	2		0,0	2		0,0	2		0,0
	Uso de drogas	2		0,0	1		0,0	2		0,0
	Desconocido	1.458		24,9	586		13,9	366		9,1
Total		5.854		100,0	4.215		100,0	4.021		100,0

*Datos provisorios, en proceso de validación. Años 2019 y 2021 contaron con 1 y 6 casos con sexo desconocido o indeterminado, respectivamente. Uso de drogas incluye inyectables, inhalables o cracks.

% A: calculado en relación al total de casos para cada sexo. % B: calculado en relación al total de casos para el total de casos notificados.

Fuente: Dpto. de Epidemiología, MINSAL.

Respecto a los casos que contaron con vía de transmisión sexual probable para el año 2021 (correspondientes a 3.642 personas, quienes representaron el 90,6% del total de casos notificados el 2021), sólo el 12,2% señaló utilizar siempre preservativo (9,0% en quienes la vía probable de transmisión fueron relaciones sexuales heterosexuales, 13,5% en relaciones homosexuales y 17,6% en relaciones bisexuales) (tabla 3).

Tabla 3: Casos notificados por VIH, según vía de transmisión sexual probable y uso de preservativo. Chile, 2021*

Vía de transmisión probable	Uso de preservativo						Total	
	Nunca		A veces		Siempre		Casos	%
	Casos	%	Casos	%	Casos	%		
Relaciones sexuales homosexuales	399	18,5	1.462	67,9	291	13,5	2.152	100,0
Relaciones sexuales heterosexuales	621	49,6	517	41,3	113	9,0	1.251	100,0
Relaciones sexuales bisexuales	41	17,2	156	65,3	42	17,6	239	100,0
Total	1.061	29,1	2.135	58,6	446	12,2	3.642	100,0

*Datos provisorios, en proceso de validación.

Fuente: Dpto. de Epidemiología, MINSAL.

Durante el mismo periodo, hubo una disminución del porcentaje de casos no coinfectados reportados al momento de la notificación, pasando del 71,2 al 66,6%. Las coinfecciones mayormente reportadas fueron sífilis (6,8 a 11,1%), hepatitis B (2,5 a 3,7%) y condilomas acuminados (1,5 a 1,8%) (tabla 4).

Tabla 4: Casos notificados por VIH, según existencia de coinfecciones al momento de la notificación. Chile, 2019-2021*

Coinfección	2019		2020		2021	
	n	%	n	%	n	%
Sífilis	400	6,8	421	10,0	447	11,1
Hepatitis B	149	2,5	130	3,1	149	3,7
Condilomas acuminados	90	1,5	57	1,4	72	1,8
Tuberculosis	3	0,1	53	1,3	82	2,0
Gonorrea	54	0,9	42	1,0	16	0,4
Virus papiloma humano	29	0,5	23	0,5	40	1,0
Herpes genital	22	0,4	23	0,5	20	0,5
Hepatitis C	7	0,1	23	0,5	11	0,3
<i>Chlamydia trachomatis</i>	6	0,1	4	0,1	3	0,1
Chancroide	6	0,1	0	0,0	0	0,0
Otra	2	0,0	50	1,2	109	2,7
Desconocido	1.012	17,3	1.048	24,9	490	12,2
Sin coinfección	4.169	71,2	2.438	57,8	2.677	66,6
Total	5.854	100,0	4.215	100,0	4.021	100,0

*Datos provisorios, en proceso de validación. Los casos pueden presentar más de una coinfección al momento de la notificación.

Fuente: Dpto. de Epidemiología, MINSAL.

De los casos notificados durante 2019-2021, 10.418 (73,9%) correspondieron a personas de 15 y más años con registro de recuento de linfocitos CD4 al momento de la notificación. La tabla 5 presenta el número y porcentaje de casos notificados por VIH en personas de 15 años o más, según residencia, sexo, y recuento de CD4, destacando que durante 2019-2021, 3.940 casos (37,8%) fueron reportados con recuento linfocitario >350 cél/mm³ (no tardío), y 6.478 personas (62,2% de quienes contaron el registro) se encontraron con un recuento ≤350 cél/mm³ (tardío), con 3.981 (38,2% del total) <200 cél/mm³ (ingreso tardío con enfermedad avanzada), con valores similares para hombres y mujeres. A nivel regional, aquellas con el mayor porcentaje de casos notificados con >350 cél/mm³ correspondieron a Magallanes (n=43, 46,7%), Atacama (n=110, 44,9%) y Biobío (n=246, 42,6%).

Tabla 5: Casos notificados por VIH en personas de 15 años y más, según región de residencia, sexo y recuento de CD4 al momento de la notificación. Chile, años 2019–2021*

Región	Grupo	2019						2020						2021					
		<200		200–350		>350		<200		200–350		>350		<200		200–350		>350	
		n	%	n	%	n	%	n	%	n	%	n	%	n	%	n	%	n	%
XV	T	42	31,6	36	27,1	55	41,4	13	43,3	10	33,3	7	23,3	36	41,9	20	23,3	30	34,9
	H	33	30,3	28	25,7	48	44,0	10	41,7	8	33,3	6	25,0	30	43,5	16	23,2	23	33,3
	M	9	37,5	8	33,3	7	29,2	3	50,0	2	33,3	1	16,7	6	35,3	4	23,5	7	41,2
I	T	70	45,2	39	25,2	46	29,7	55	42,0	32	24,4	44	33,6	88	53,3	40	24,2	37	22,4
	H	59	43,7	36	26,7	40	29,6	42	42,0	24	24,0	34	34,0	73	52,9	31	22,5	34	24,6
	M	11	55,0	3	15,0	6	30,0	13	41,9	8	25,8	10	32,3	15	55,6	9	33,3	3	11,1
II	T	42	36,8	35	30,7	37	32,5	47	36,4	37	28,7	45	34,9	151	45,1	95	28,4	89	26,6
	H	30	32,3	30	32,3	33	35,5	36	35,0	33	32,0	34	33,0	117	44,3	76	28,8	71	26,9
	M	12	57,1	5	23,8	4	19,0	11	42,3	4	15,4	11	42,3	34	47,9	19	26,8	18	25,4
III	T	34	34,7	17	17,3	47	48,0	21	33,9	7	11,3	34	54,8	35	41,2	21	24,7	29	34,1
	H	27	34,6	11	14,1	40	51,3	19	37,3	7	13,7	25	49,0	29	45,3	19	29,7	16	25,0
	M	7	35,0	6	30,0	7	35,0	2	18,2	0	0,0	9	81,8	6	28,6	2	9,5	13	61,9
IV	T	52	35,6	34	23,3	60	41,1	63	52,5	20	16,7	37	30,8	83	43,5	46	24,1	62	32,5
	H	40	34,2	27	23,1	50	42,7	57	51,8	19	17,3	34	30,9	76	46,9	36	22,2	50	30,9
	M	12	41,4	7	24,1	10	34,5	6	60,0	1	10,0	3	30,0	7	24,1	10	34,5	12	41,4
V	T	184	35,5	112	21,6	223	43,0	105	34,9	57	18,9	139	46,2	159	43,3	88	24,0	120	32,7
	H	145	34,2	99	23,3	180	42,5	90	36,6	48	19,5	108	43,9	134	43,6	75	24,4	98	31,9
	M	39	41,1	13	13,7	43	45,3	15	27,3	9	16,4	31	56,4	25	41,7	13	21,7	22	36,7
XIII	T	415	31,1	342	25,7	576	43,2	618	37,8	376	23,0	639	39,1	547	36,2	392	25,9	573	37,9
	H	334	30,2	281	25,4	491	44,4	504	37,2	315	23,3	535	39,5	447	35,2	332	26,2	490	38,6
	M	81	35,7	61	26,9	85	37,4	114	40,9	61	21,9	104	37,3	100	41,2	60	24,7	83	34,2
VI	T	47	37,0	24	18,9	56	44,1	52	40,9	33	26,0	42	33,1	46	40,4	24	21,1	44	38,6
	H	43	42,2	20	19,6	39	38,2	40	43,5	29	31,5	23	25,0	31	35,2	20	22,7	37	42,0
	M	4	16,0	4	16,0	17	68,0	12	34,3	4	11,4	19	54,3	15	57,7	4	15,4	7	26,9
VII	T	55	33,5	35	21,3	74	45,1	80	45,5	43	24,4	53	30,1	84	57,9	27	18,6	34	23,4
	H	46	35,4	25	19,2	59	45,4	60	45,8	31	23,7	40	30,5	64	55,2	23	19,8	29	25,0
	M	9	26,5	10	29,4	15	44,1	20	44,4	12	26,7	13	28,9	20	69,0	4	13,8	5	17,2
XVI	T	26	44,1	13	22,0	20	33,9	10	23,3	8	18,6	25	58,1	27	45,8	11	18,6	21	35,6
	H	25	48,1	12	23,1	15	28,8	10	32,3	6	19,4	15	48,4	19	42,2	9	20,0	17	37,8
	M	1	14,3	1	14,3	5	71,4	0	0,0	2	16,7	10	83,3	8	57,1	2	14,3	4	28,6
VIII	T	56	32,6	43	25,0	73	42,4	59	31,6	38	20,3	90	48,1	94	42,9	42	19,2	83	37,9
	H	51	33,3	39	25,5	63	41,2	52	31,7	35	21,3	77	47,0	80	41,7	38	19,8	74	38,5
	M	5	26,3	4	21,1	10	52,6	7	30,4	3	13,0	13	56,5	14	51,9	4	14,8	9	33,3
IX	T	63	36,6	48	27,9	61	35,5	45	40,2	36	32,1	31	27,7	39	39,4	25	25,3	35	35,4
	H	47	33,8	39	28,1	53	38,1	38	40,4	31	33,0	25	26,6	33	38,8	22	25,9	30	35,3
	M	16	48,5	9	27,3	8	24,2	7	38,9	5	27,8	6	33,3	6	42,9	3	21,4	5	35,7
XIV	T	25	37,9	18	27,3	23	34,8	20	34,5	14	24,1	24	41,4	37	58,7	10	15,9	16	25,4
	H	21	41,2	15	29,4	15	29,4	17	36,2	11	23,4	19	40,4	30	58,8	8	15,7	13	25,5
	M	4	26,7	3	20,0	8	53,3	3	27,3	3	27,3	5	45,5	7	58,3	2	16,7	3	25,0
X	T	68	45,6	31	20,8	50	33,6	81	42,9	56	29,6	52	27,5	73	43,2	38	22,5	58	34,3
	H	55	48,2	23	20,2	36	31,6	70	45,8	45	29,4	38	24,8	64	45,1	30	21,1	48	33,8
	M	13	37,1	8	22,9	14	40,0	11	30,6	11	30,6	14	38,9	9	33,3	8	29,6	10	37,0
XI	T	1	50,0	1	50,0	0	0,0	3	60,0	2	40,0	0	0,0	1	20,0	1	20,0	3	60,0
	H	1	50,0	1	50,0	0	0,0	3	75,0	1	25,0	0	0,0	0	0,0	0	0,0	2	100,0
	M	0	-	0	-	0	-	0	0,0	1	100,0	0	0,0	1	33,3	1	33,3	1	33,3
XII	T	12	30,8	8	20,5	19	48,7	8	33,3	5	20,8	11	45,8	9	31,0	7	24,1	13	44,8
	H	12	37,5	6	18,8	14	43,8	8	34,8	4	17,4	11	47,8	5	26,3	6	31,6	8	42,1
	M	0	0,0	2	28,6	5	71,4	0	0,0	1	100,0	0	0,0	4	40,0	1	10,0	5	50,0
País	T	1192	34,6	836	24,2	1420	41,2	1280	38,5	774	23,3	1273	38,3	1509	41,4	887	24,3	1247	34,2
	H	969	34,2	692	24,4	1176	41,5	1056	38,7	647	23,7	1024	37,6	1232	40,9	741	24,6	1040	34,5
	M	223	36,5	144	23,6	244	39,9	224	37,3	127	21,2	249	41,5	277	44,0	146	23,2	207	32,9

*Datos provisorios, en proceso de validación. T: total, M: mujer, H: hombre. Se considera <200 células/mm³: ingreso tardío con enfermedad avanzada; 200–250 células/mm³: ingreso tardío, y >350 células/mm³: ingreso no tardío. Fuente: Departamento de Epidemiología, Ministerio de Salud de Chile.

Mortalidad por SIDA

Según registros del DEIS, entre 1985 y 2021 se produjeron 12.536 defunciones por SIDA, 4.606 (36,7%) de ellas durante los años 2012 y 2021. La tasa de mortalidad en ambos sexos se observó fluctuante con un descenso en los últimos dos años (donde es importante considerar la provisoriedad de los datos del último periodo analizado). Las mayores tasas fueron observadas en hombres, con una razón de tasas entre hombres y mujeres entre 4 y 7 durante la última década (tabla 6).

Tabla 6: Tasa de mortalidad por SIDA (CIE-10: B20-B24), según sexo. Chile, años 2012-2021*

Año	Ambos sexos		Hombres		Mujeres		Razón H:M
	Casos	Tasa	Casos	Tasa	Casos	Tasa	
2012	456	2,6	378	4,4	78	0,9	5,0
2013	523	3,0	456	5,3	67	0,7	7,0
2014	506	2,8	424	4,8	82	0,9	5,3
2015	528	2,9	451	5,1	77	0,8	6,0
2016	565	3,1	484	5,4	81	0,9	6,2
2017	481	2,6	401	4,4	80	0,9	5,2
2018	418	2,2	339	3,7	79	0,8	4,4
2019	516	2,7	411	4,4	105	1,1	4,0
2020*	387	2,0	321	3,3	66	0,7	5,0
2021*	226	1,1	193	2,0	33	0,3	6,0

*Datos provisorios, en proceso de validación. Razón Hombre(H):Mujer(M). Tasas por cien mil hab.

Fuente: Departamento de Estadísticas e Información en Salud, DEIS-DIPLAS, MINSAL.

Elaboración: Dpto. de Epidemiología, MINSAL.

COVID-19 y VIH/SIDA

Al 31 de diciembre de 2021, se identificaron un total de 7.589 casos confirmados para SARS-CoV-2 con antecedente de coinfección por VIH, representando el 0,42% de los casos COVID-19 con inicio de síntomas hasta esa fecha. De ellos, 895 (11,8%) contaron con ingreso hospitalario, 330 (4,3%) con ingreso a UCI, y 180 fallecieron con causa básica de muerte CIE-10 U071 (2,68%). A continuación, se presenta su distribución según región de notificación:

Tabla 7: Casos confirmados de SARS-CoV-2 con antecedente de coinfección por VIH, según región de notificación. Chile, al 31 de diciembre de 2021*

Región	Casos confirmados SARS-CoV-2	Coinfección VIH		
		Casos	%	Tasa
Arica y Parinacota	29.011	193	0,67	75,6
Tarapacá	45.884	229	0,50	58,5
Antofagasta	67.095	338	0,50	48,0
Atacama	30.866	87	0,28	27,5
Coquimbo	55.013	198	0,36	23,3
Valparaíso	138.789	582	0,42	29,4
Metropolitana	753.038	4.146	0,55	50,3
O'Higgins	73.255	202	0,28	20,2
Maule	109.631	277	0,25	24,2
Ñuble	39.547	62	0,16	12,1
Biobío	168.189	437	0,26	26,2
La Araucanía	104.327	198	0,19	19,4
Los Ríos	53.960	122	0,23	29,9
Los Lagos	99.679	374	0,38	41,7
Aysén	10.347	29	0,28	26,9
Magallanes	30.102	115	0,38	63,9
Desconocida	41	0	0,00	-
Total	1.808.774	7.589	0,42	38,6

*Datos provisorios, en proceso de validación. Tasas por cien mil hab.

Elaboración: Dpto. de Epidemiología, MINSAL.

DISCUSIÓN

A partir del año 2020 se observó una reducción en el número y tasa de nuevos casos confirmados VIH positivo a nivel nacional, lo cual fue coincidente con el inicio de la pandemia por SARS-CoV-2, con un aumento de dichas cifras durante el año 2021. En este último año en los nuevos diagnósticos informados por ISP, se mantuvieron patrones observados en otros periodos respecto a distribución por grupos de edades y sexo (4), donde la mayor concentración porcentual se observó en hombres, especialmente hombres que tienen sexo con hombres, (HSH) y adultos jóvenes, con bajas tasas de uso de preservativo, y tasas de coinfección por otras ITS superiores al 10%, además de tasas de mortalidad por SIDA que se mantuvieron por debajo de 5 casos por cien mil hab.

Los resultados observados relevan la importancia y necesidad de seguir trabajando en acciones que permitan a grupos de riesgo y a la población en general establecer conductas de sexo seguro y diagnóstico precoz, y con ello reducir en general todas las ITS, necesidad que se hace más evidente ante la pandemia por SARS-CoV-2, donde se evidenció una mayor gravedad en personas viviendo con VIH respecto a cifras presentadas en población general (5).

Recomendaciones para los equipos de salud locales y equipos de epidemiología:

- Asegurar el cumplimiento de la notificación de los casos confirmados de VIH según definición de caso señalada en la circular vigente (2).
- Asentar conductas de sexo seguro. Reforzar medidas de prevención, incluyendo uso consistente del condón, considerando que la medida más eficiente para prevenir ITS, es el uso del condón en forma correcta y en todas las relaciones sexuales, ya sean vaginales, anales u orales.

- Asegurar el diagnóstico precoz, ingreso y adherencia a tratamiento.

SITIO WEB

- Departamento de Epidemiología: <http://epi.minsal.cl/vih/>
- Departamento de Programa Nacional de Prevención y Control del VIH/SIDA y las ITS: <https://diprece.minsal.cl/programas-de-salud/programa-vih-sida-e-its/>

REFERENCIAS

1. MINSAL. Informe de estimaciones poblacionales sobre VIH en Chile 2021. Disponible en: <http://epi.minsal.cl/wp-content/uploads/2022/08/Informe-Estimaciones-Spectrum-VIH-en-Chile-2021.pdf>
2. MINSAL. Circular N° B51/35 del 14 de octubre de 2010: "Vigilancia Epidemiológica de VIH/SIDA". Disponible en: <http://epi.minsal.cl/wp-content/uploads/2016/02/CircularVIHSIDAnew.pdf>
3. INE. Demográficas y Vitales. Proyecciones de Población. Disponible en: <https://www.ine.cl/estadisticas/sociales/demografia-y-vitales/proyecciones-de-poblacion>
4. MINSAL. Boletín epidemiológico trimestral: VIH. Chile, SE 1-52 2019. Disponible en: http://epi.minsal.cl/wp-content/uploads/2020/02/BET_VIH_2019.pdf
5. MINSAL. Serie de informes epidemiológicos de enfermedad por SARS-CoV-2. Disponibles en: <https://www.minsal.cl/nuevo-coronavirus-2019-ncov/informe-epidemiologico-covid-19/>