



Ministerio de
Salud

Gobierno de Chile

SITUACIÓN EPIDEMIOLÓGICA DE ENFERMEDADES GASTROINTESTINALES CHILE, AÑO 2016



Departamento de Epidemiología, DIPLAS
Ministerio de Salud de Chile

CONTENIDO

- Listeriosis
- Gastroenteritis por *Vibrio parahaemolyticus*
- Fiebre tifoidea y paratifoidea
- Cólera
- Botulismo
- Diarreas agudas:
 - Atenciones por diarreas en servicios de urgencia hospitalaria y servicios de atención pública de urgencia (SAPU)
 - Vigilancia centinela de diarrea en menores de 5 años



LISTERIOSIS

Tabla 1: Casos de listeriosis, según lugar de residencia.
Chile, años 2015 – 2016(*).

Región	2016		2015	
	Nº casos	Porcentaje (%)	Nº casos	Porcentaje (%)
Arica y Parinacota	0	0	0	0
Tarapacá	1	2	3	4
Antofagasta	0	0	0	0
Atacama	0	0	0	0
Coquimbo	3	5	4	5
Valparaíso	2	3	7	9
Metropolitana	42	65	37	49
O'Higgins	2	3	4	5
Maule	3	5	6	8
Biobío	7	11	5	7
Araucanía	3	5	2	3
Los Ríos	0	0	4	5
Los Lagos	2	3	3	4
Aisén	0	0	0	0
Magallanes	0	0	0	0
Importado	0	0	0	0
Total país	65	100	75	100

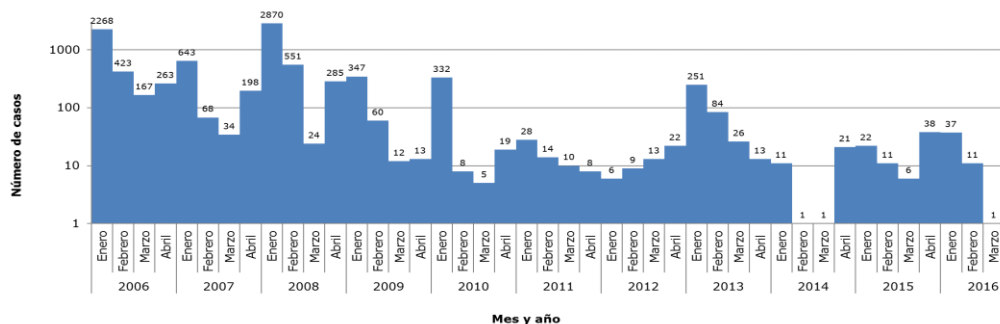
(*). Datos provisorios al 09 enero 2017.

Fuente: Instituto de Salud Pública; Dpto. de Epidemiología, DIPLAS - Ministerio de Salud de Chile.

- Durante el año 2016, se confirmaron 65 casos, cifra menor en un 13% con respecto al año anterior. La letalidad fue del 35%.
- Los casos se presentaron principalmente en las zona centro sur del país, desde Coquimbo a Los Lagos, con excepción de un caso en Tarapacá (Tabla 1).
- Según población de riesgo: un 34% (n=22) de los casos están relacionados a la gestación (madre y/o recién nacido). El resto de los afectados (66%), corresponden adultos mayores de 60 años y más (n=21), 13 casos con enfermedades crónicas o inmunosupresión y 9 casos sin antecedentes de riesgo.
- Con respecto a los serotipos de *Listeria monocytogenes* aislados de muestras clínicas, se han identificado los serotipos 4b, 4c, 1/2a, 1/2b y 1/2c. El que con mayor frecuencia se ha identificado (68% de las muestras analizadas), corresponde al serotipo 4b y de este, se han aislado clones comunes (9, 10, 11, 48, 79, 99, 148, 319, 358, 406 y 410).
- Al relacionar las muestras clínicas con las de alimentos, en el serotipo 4b, clones 9, 10, 79, 89, 90, 270, 406 y serotipo 1/2 a clon 3 se han identificado en muestras clínicas y alimentos, sin identificarse brotes a la fecha.

GASTROENTERITIS POR *VIBRIO PARAHAEMOLYTICUS*

Figura 1: Casos de gastroenteritis por *Vibrio parahaemolyticus*, según mes y año. Chile, enero a abril, años 2006 – 2016 (*).



(*) Datos provisorios al 09 enero de 2016.
Fuente: Dpto. de Epidemiología, DIPLAS - Ministerio de Salud de Chile.

- El 73% de los casos se confirmaron en el laboratorio de referencia nacional. Dos casos requirieron hospitalización y no se presentaron fallecidos.
- Según distribución geográfica, las regiones que presentaron las mayores tasas son: Biobío, Los Ríos y Coquimbo, que superan ampliamente la tasa nacional (Tabla 2).
- En un 71% de los casos se registró el alimento sospechoso, correspondiendo en todos ellos, salvo en un caso, a pescados o productos del mar.

- En los años 2006 y 2008, durante enero a abril (SE 1 a 16), período en que se realiza esta vigilancia, se observó un comportamiento epidémico de los casos, observándose un descenso del número de casos a partir del año 2010 (Figura 1).
- Durante el año 2016, se notificaron 87 casos, un 45% mayor que a igual periodo del año anterior.

Tabla 2: Casos y tasas de incidencia de gastroenteritis por *Vibrio parahaemolyticus*, según región de ocurrencia. Chile, SE 1 a 16, años 2015 – 2016 (*).

Regiones	2016			2015		
	Nº casos	Tasa incidencia (&)	Nº muestras confirmadas por ISP	Nº casos	Tasa incidencia (&)	Nº muestras confirmadas por ISP
Arica y Parinacota	0	0,0	0	15	6,3	12
Tarapacá	1	0,3	1	6	1,8	3
Antofagasta	5	0,8	5	3	0,5	0
Atacama	1	0,3	1	0	0,0	0
Coquimbo	10	1,3	9	6	0,8	6
Valparaíso	0	0,0	0	10	0,5	4
Metropolitana	29	0,4	25	7	0,1	6
O'Higgins	0	0,0	0	0	0,0	0
Maule	4	0,4	3	6	0,6	2
Biobío	27	1,3	14	4	0,2	4
Araucanía	4	0,4	3	0	0,0	0
Los Ríos	5	1,2	2	3	0,7	2
Los Lagos	1	0,1	1	0	0,0	0
Aisén	0	0,0	0	0	0,0	0
Magallanes	0	0,0	0	0	0,0	0
Total país	87	0,5	64	60	0,3	39

(*) Datos provisorios al 09 enero de 2016.

(&) por cien mil habitantes.

Fuente: Dpto. de Epidemiología, DIPLAS - Ministerio de Salud de Chile; Instituto de Salud Pública (ISP).

FIEBRE TIFOIDEA Y PARATIFOIDEA

- Durante el año 2016, se notificaron 84 casos, lo que representa un 19% menos que el año anterior.
- El rango de edad fue desde 2 a 81 años, con una mediana de edad de 30 años. Un 51% de los casos correspondieron a mujeres.
- Los casos se presentaron desde la región de Tarapacá hasta Los Ríos. Cuatro casos registraron un país de contagio fuera de Chile (tres en India y uno en Bolivia; Tabla 3).
- Se notificó un brote de 2 casos en la región Metropolitana, asociado al consumo de alimentos en comercio ambulante.

Tabla 3: Casos y tasas de incidencia de fiebre tifoidea y paratifoidea, según lugar de ocurrencia. Chile, años 2015 – 2016 (*).

Región	2016		2015	
	Nº casos	Tasa incidencia (&)	Nº casos	Tasa incidencia (&)
Arica y Parinacota	0	0,0	0	0,0
Tarapacá	1	0,3	1	0,3
Antofagasta	0	0,0	1	0,2
Atacama	1	0,3	0	0,0
Coquimbo	2	0,3	1	0,1
Valparaíso	3	0,2	1	0,1
Metropolitana	28	0,4	30	0,4
O'Higgins	7	0,8	7	0,8
Maule	2	0,2	1	0,1
Biobío	35	1,6	46	2,2
Araucanía	0	0,0	7	0,7
Los Ríos	1	0,2	1	0,2
Los Lagos	0	0,0	3	0,4
Aisén	0	0,0	0	0,0
Magallanes	0	0,0	2	1,2
Adquirido fuera del país	4		3	
Total país	84	0,5	104	0,6

(*) Datos provisorios al 09 enero 2016.

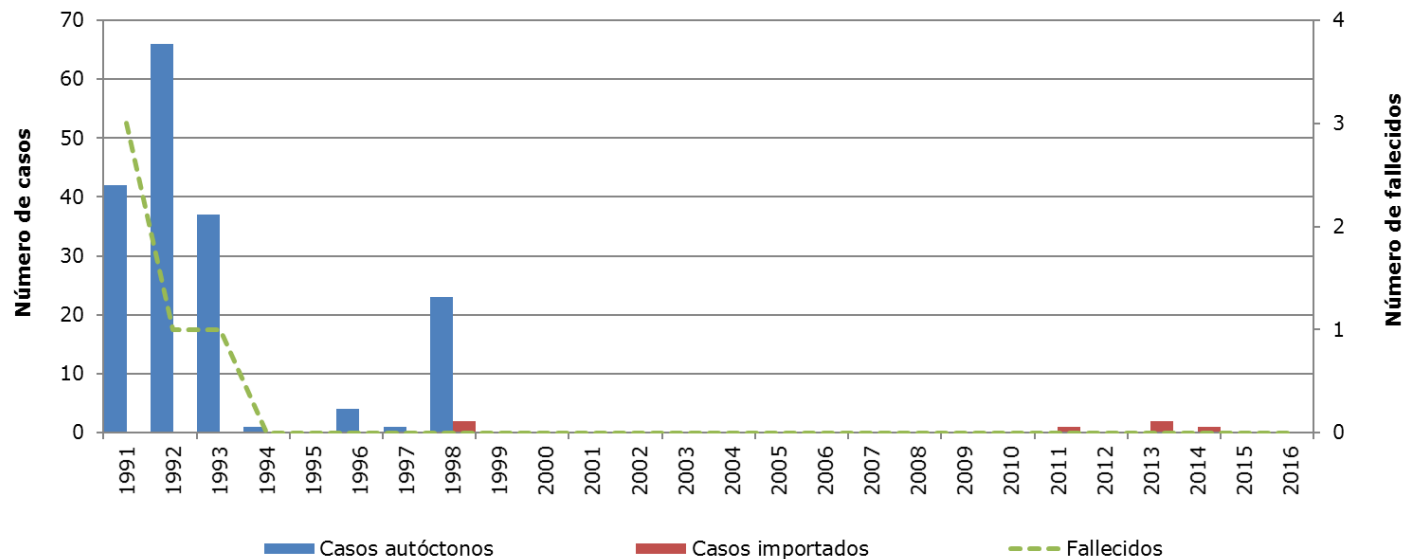
(&) por cien mil habitantes.

Fuente: Base de datos ENO, DIPLAS - Ministerio de Salud de Chile.

CÓLERA

- Chile se mantiene libre de cólera autóctono desde el año 1998, producto de las estrategias de prevención y control, que se mantienen desde el brote de cólera que afectó a nuestro país en 1991.
- Se presentaron casos importados en los años 2011, 2013 y 2014, en viajeros provenientes de República Dominicana y Cuba, sin casos secundarios en el país (Figura 2).
- Durante los años 2015 y 2016, no se confirmaron nuevos casos.

Figura 2: Número de casos de cólera por año. Chile, 1991 - 2016 (*)



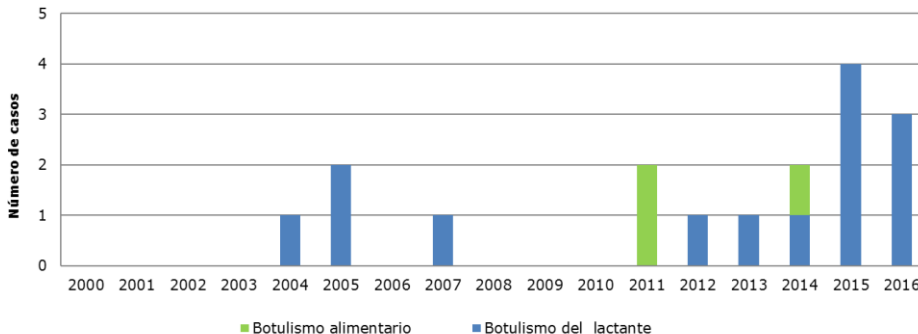
(*) Datos provisionales al 09 de enero de 2017.

Fuente: Dpto. de Epidemiología y DEIS; DIPLAS - Ministerio de Salud de Chile.

BOTULISMO

- Entre los años 2000 y 2016, se reportó un total de 17 casos. De ellos, 14 correspondieron a botulismo del lactante y 3 como botulismo alimentario. Las edades de los casos fluctúan entre 2 meses hasta los 45 años. En este periodo no se han reportado fallecidos (Figura 3).
- En cuanto a los casos de botulismo alimentario: el rango de edad fue de 15 a 45 años; todos ellos hombres. En los tres casos de botulismo alimentario se administró antitoxina. Las regiones que presentaron casos fueron Aisén y O'Higgins (Tabla 4). Cabe destacar que los 2 casos de la región de Aisén, corresponden a residentes de su región, asociados al único brote reportado durante este periodo. Solo en estos casos se dispuso de información acerca del alimento sospechoso, el cual se asoció a anchoas en conserva consumidas en el extranjero.

Figura 3: Número de casos y tipo de botulismo. Chile, años 2000 - 2016 (*)



(*) Datos provisorios al 09 enero 2016.
Fuente: Base de datos ENO, DIPLAS - Ministerio de Salud de Chile; Instituto de Salud de Chile.

Tabla 4: Casos de botulismo, según año y región de residencia. Chile, años 2000 - 2016 (*)

N° caso	Año	Región de residencia	Edad (años)	Sexo	Tipo de botulismo
1	2004	Metropolitana	0	hombre	del lactante
2	2005	Metropolitana	0	hombre	del lactante
3		Metropolitana	0	mujer	del lactante
4	2007	Metropolitana	1	hombre	del lactante
5	2011	Aisén	15	hombre	alimentario
6		Aisén	45	hombre	alimentario
7	2012	Metropolitana	0	hombre	del lactante
8	2013	Metropolitana	0	mujer	del lactante
9	2014	Metropolitana	0	mujer	del lactante
10		O'Higgins	42	hombre	alimentario
11	2015	Metropolitana	0	hombre	del lactante
12		Metropolitana	0	mujer	del lactante
13		Coquimbo	0	mujer	del lactante
14		Valparaíso	0	mujer	del lactante
15	2016	Valparaíso	0	hombre	del lactante
16		Araucanía	0	hombre	del lactante
17		Valparaíso	0	hombre	del lactante

(*) Datos provisorios al 09 enero 2016.

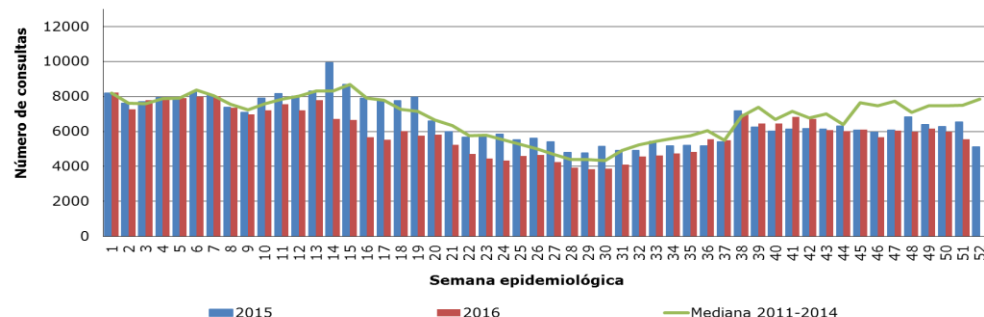
Fuente: Base de datos ENO, DIPLAS - Ministerio de Salud de Chile; Instituto de Salud de Chile.

- En los casos de botulismo del lactante: la mediana de edad fue de 4,5 meses, 6 casos correspondieron a mujeres y 8 a hombres. La región Metropolitana presentó el mayor número de casos (n=9). En 6 casos se determinó como alimentos sospechoso: miel de abeja (n=2) y agua de hierbas (n=4). Un caso se asoció a un fármaco oral de uso infantil que se hace a partir de la miel de abeja y en el resto de los casos (n=7), no se logró determinar un alimento sospechoso (Tabla 4).

DIARREA AGUDA: MONITOREO DE ATENCIONES DE URGENCIA HOSPITALARIA Y SERVICIOS DE ATENCIÓN PÚBLICA DE URGENCIA (SAPU)

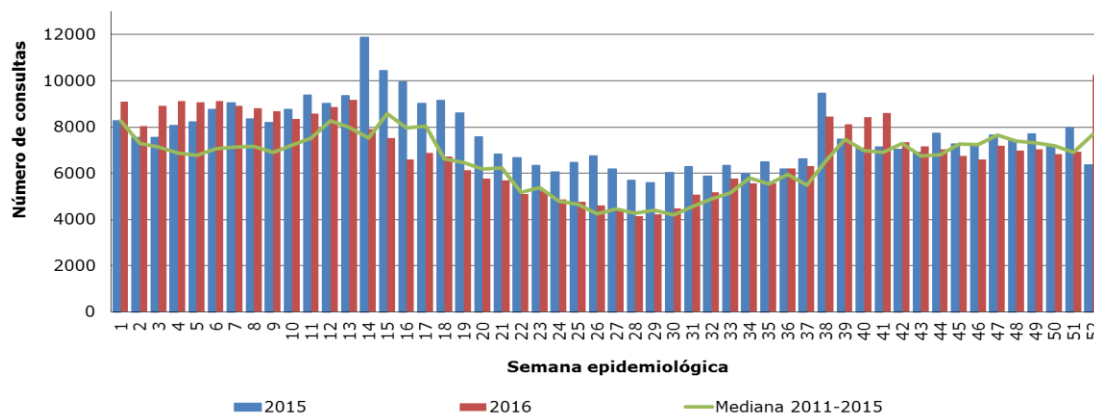
- Durante el 2016, el comportamiento de las consultas por diarrea aguda en servicios de urgencia hospitalarios, se encuentra dentro de lo esperado según la mediana del quinquenio anterior, solo en algunas SE se presentan valores sobre la mediana (Figura 4).
- Las consultas por diarrea aguda que se realizaron en SAPU, presentan valores sobre la mediana en la mayoría de las SE durante verano y primavera del 2016 (Figura 5).

Figura 4: Número de consultas por diarrea en servicios de urgencia de hospitales, según semana epidemiológica. Chile, años 2015 -2016 (*).



(*) Datos provisorios al 09 enero 2016.
Fuente: DEIS, DIPLAS - Ministerio de Salud de Chile.

Figura 5: Número de consultas por diarrea en Atención Primaria de urgencia (SAPU), según semana epidemiológica. Chile, años 2015 -2016 (*).



(*) Datos provisorios al 09 enero 2016.
Fuente: DEIS, DIPLAS - Ministerio de Salud de Chile.

DIARREA AGUDA: VIGILANCIA CENTINELA EN MENORES DE 5 AÑOS

Tabla 5: Casos y tasas de incidencia de diarrea en menores de 5 años, según región de ocurrencia y centro centinela. Chile, años 2015 - 2016 (*).

Región	Establecimiento	2016			2015		
		Nº casos por establecimiento	Nº casos por región	Tasa incidencia (&)	Nº casos por establecimiento	Nº casos por región	Tasa incidencia (&)
Arica Parinacota	CESFAM Dr. Victor Bertín Soto (**)	75	75	2,7	78	78	3,6
Tarapacá	CESFAM Cirujano Aguirre	89	89	2,0	77	77	1,8
Antofagasta	CESFAM Juan Pablo Segundo (**)	792	792	24,7	795	795	24,8
Atacama	CESFAM Dr. Bernardo Mellibovsky	160	160	7,8	176	176	7,8
Coquimbo	CESFAM Consultorio Tierras Blancas (**)	87	87	2,1	147	147	3,8
Valparaíso	CESFAM Valle Los Libertadores, Putaendo	64	843	8,0	65	585	5,5
	CESFAM Dr. Marco Maldonado	29			19		
	CESFAM Segismundo Iturra	366			299		
	CESFAM San Felipe el Real	210			118		
	Consultorio Eduardo Frei (**)	136			58		
	Consultorio Plaza Justicia	38			26		
Metropolitana	Centro de Salud Maipú (**)	156	752	0,4	107	746	3,7
	CESFAM Anibal Ariztía (**)	18			17		
	CESFAM Villa O'Higgins (**)	82			132		
	Centro de Salud Dr. Raúl Cuevas (**)	174			77		
	Consultorio Irene Frei de Cid (**)	116			256		
	CESFAM Manuel Bustos (**)	47			48		
	CESFAM Lo Hermida (**)	159			109		
O'Higgins	CESFAM Requinoa Dr. Joaquín Contreras Silva (**)	0	0	0,0	0	0	0,0
Biobío	CESFAM Violeta Parra (**)	55	622	7,6	62	713	8,5
	CESFAM San Vicente	43			58		
	CESFAM Norte de Los Ángeles (**)	352			451		
	CESFAM Tucapel	127			81		
	CESFAM Isabel Jiménez (**)	45			61		
Araucanía	CESFAM Labranza	56	261	7,3	56	194	2,6
	CESFAM Alemania de Angol	188			131		
	CESFAM Metodista	17			7		
Los Ríos	CESFAM Dr. Jorge Sabat	63	63	2,1	88	88	2,8
Los Lagos	CESFAM Angelmó	313	313	13,2	411	411	16,4
Aisén	Consultorio Alejandro Gutierrez (**)	75	75	3,2	58	58	3,2
Magallanes	CESFAM Dr. Mateo Bencur	90	90	4,8	108	108	5,6
Total país		4222	4222	6,1	4176	4176	5,7

(*) Datos provisorios al 24 enero de 2016

(&) por cien menores de 5 años calculada con población inscrita validada por FONASA (per capita) 2015 y 2016.

(**) Centros centinela etiológicos.

CESFAM: Centro de Salud Familiar

Fuente: Dpto. de Epidemiología, DIPLAS - Ministerio de Salud de Chile.

- Durante el año 2016, se notificaron 4.222 casos de diarrea en menores de 5 años en centros centinela del país (tasa de 6,1 por 100 niños menores de 5 años), mayor a lo registrado en el año 2015.
- Las regiones de Antofagasta y Los Lagos, presentaron las mayores tasas de incidencia, por sobre el resto de las regiones y tasa del país (Tabla 5).
- Los menores de un año representaron el 23% y el grupo de 1 a 4 años el 77%.
- Del total de casos, un 54% fueron mujeres y un 46% hombres.



Ministerio de
Salud

Gobierno de Chile

**TODOS
XCHILE!**