



GOBIERNO DE CHILE
MINISTERIO DE SALUD

Encuesta Nacional de Salud (ENS)

2004





Encuesta Nacional de Salud 2003

- **Financiamiento**
 - Ministerio de Salud, Proyecto BIP aprobado por MIDEPLAN
 -
- **Coordinación Técnica:**
 - Departamento de Epidemiología Ministerio de Salud
- **Ejecutor:**
 - Departamento de Salud Pública PUC
- **Contraparte técnica**
 - Ministerio de Salud,
 - INTA, Universidad de Chile
 - Sociedades de Oftalmología y Otorrinolaringología
 - Representación de la OPS-OMS en Chile



Contenidos

- Contexto
- Objetivos
- Metodología
- Resultados
- Conclusiones



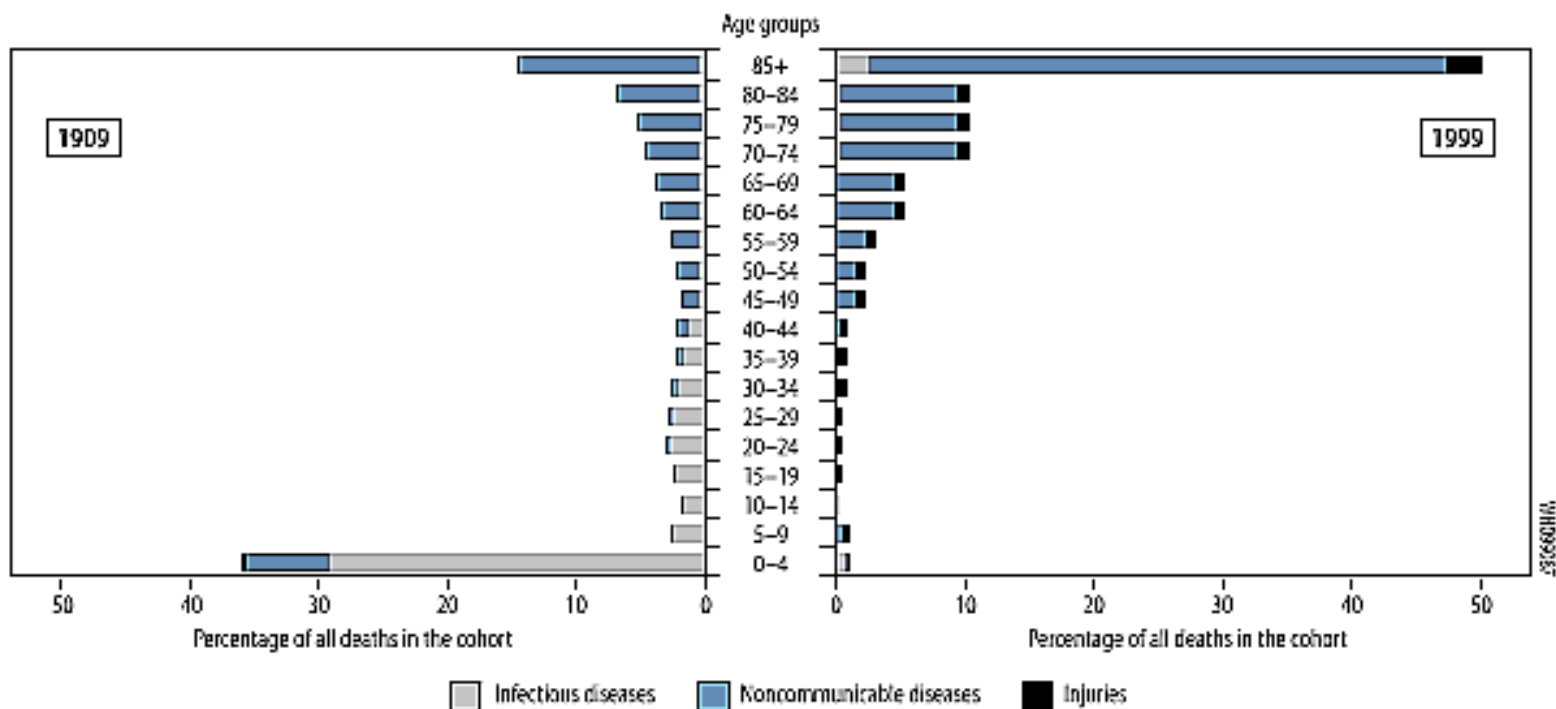
Demografía Chile





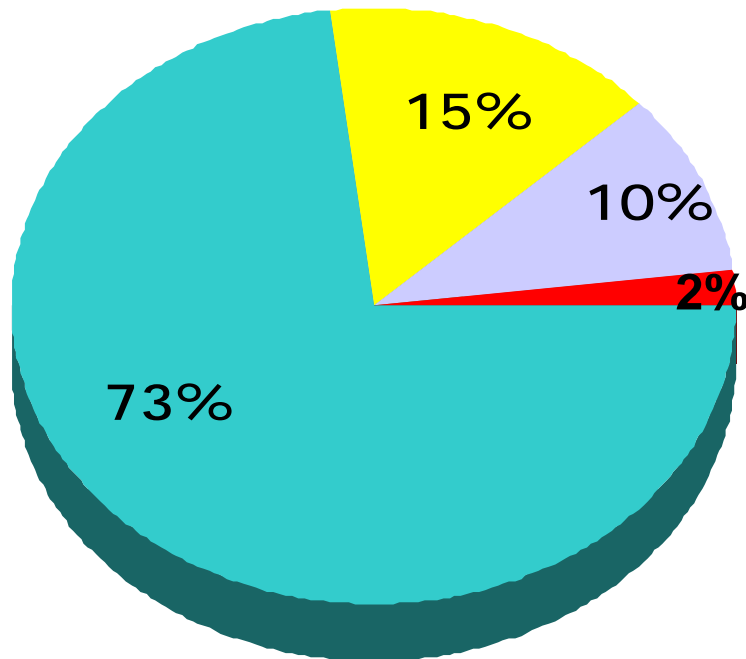
Distribución de las defunciones según edad y grupos de causas. Mujeres, Chile 1909 y 1999 (World Health Report 1999. OMS)

Figure 1.1 Age distribution of deaths in Chile, females, 1909 and 1999 cohorts

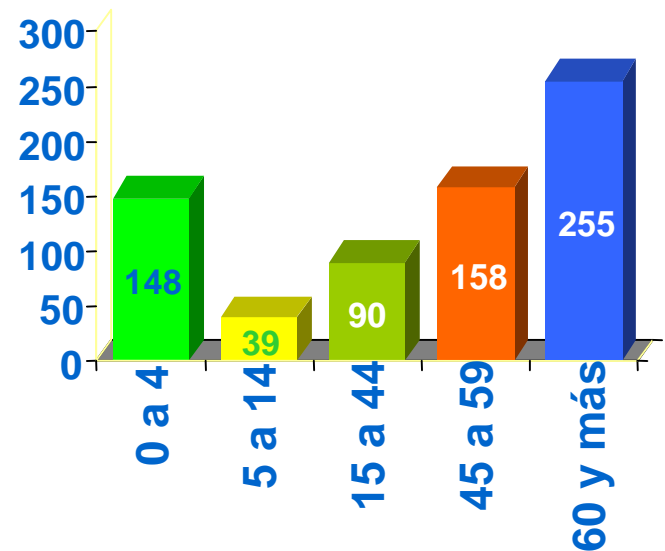




Carga de Enfermedad Chile 1993



- No Transmisible
- Traumatismos y Envenamamiento
- Infec., Mater. y Perinat.
- Mal definida





Objetivos de la ENS

- Medir la prevalencia de 23 problemas de salud prioritarios en población general adulta chilena.
- Describir la variación de estos problemas según sexo, edad, nivel de escolaridad, ruralidad y zona geográfica.
- Constituir una seroteca para estudios futuros.



Metodología

- **DISEÑO:** estudio de prevalencia.
- **POBLACIÓN:** submuestra de población que participó en Estudio Nacional de Calidad de vida 2000.
- **REPRESENTATIVIDAD:** Nacional y VIII región.
- **MUESTRA:** aleatoria estratificada de 3.619 personas >17 años, representativa de la población urbano/rural chilena de ambos sexos. marco muestral del INE
- **EXCLUSIONES:** mujeres embarazadas y pacientes psiquiátricos violentos.



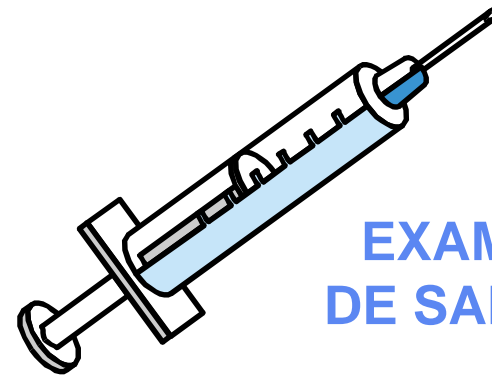
GOBIERNO DE CHILE
MINISTERIO DE SALUD

MEDICIONES

**AUTOREPORTE
Y CUESTIONARIOS**



**MEDICIONES
BIOFISIOLÓGICAS**



**EXAMEN
DE SANGRE**



Cuestionarios

- Angina
- Deterioro Cognitivo Adulto Mayor
- Hostilidad
- Tabaquismo
- Sedentarismo
- 1 ECV 2000
- Autoreporte 60 enfermedades
- Síntomas respiratorios crónicos
- Reflujo Gastroesofágico
- Síntomas Musculoesqueléticos
- Síntomas Depresivos



**AUTOREPORTE Y
CUESTIONARIOS**



Mediciones Bio fisiológicas

- Presión Arterial
- Peso
- Talla
- Cintura
- Visión
- Audición
- Examen Dental

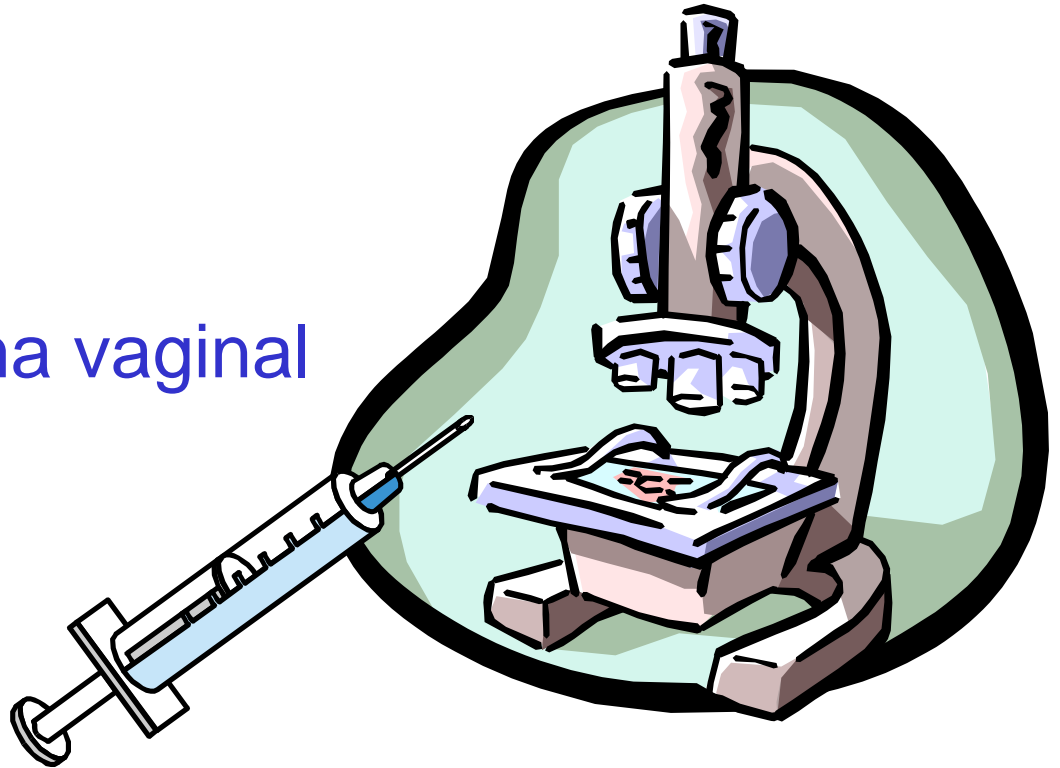


**MEDICIONES
BIOFISIOLÓGICAS**



Exámenes de Laboratorio

- Sangre
- Orina
- Autotoma vaginal





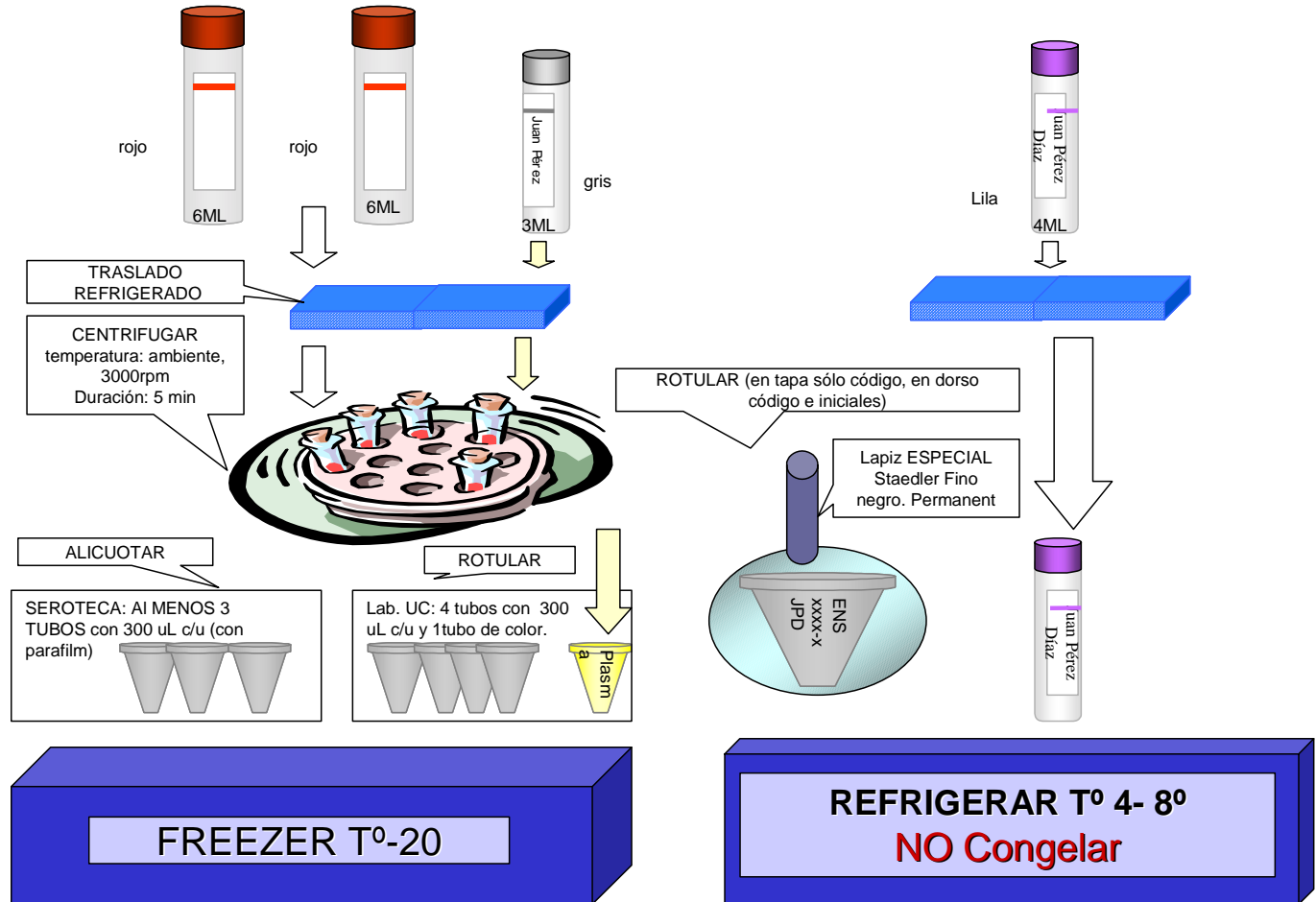
Recolección de datos

- Estudio simultáneo y secuencial en las 13 regiones de Chile.
- Todas las entrevistas, muestras y mediciones se realizan en el domicilio de los sujetos en estudio.
- 36 equipos de terreno compuestos por una enfermera y un encuestador.
- Aprox. 26 hospitales para preparación de las muestras en las regiones.
- Análisis de todas las muestras de laboratorio se centralizó en Laboratorio de la Pontificia Universidad Católica de Chile.



Recolección de los datos

PREPARACION DE MUESTRAS DE SANGRE ENS 2003 LABORATORIOS REGIONALES





Entrega de resultados

- Contacto inmediato a personas con mayor riesgo, por epidemiólogos de los Servicios de Salud (167 personas)
- Resto: 3-6 meses después de aplicación de la encuesta.
- Coordinación atención expedita para pacientes con resultados anormales



Aspectos Éticos

- Aprobación Comités de Ética de la Pontificia Universidad Católica de Chile y del Ministerio de Salud.
- Información a los sujetos y firma de consentimiento.
- Seguridad y privacidad durante el estudio.
- Confidencialidad con los datos.
- Manejo de resultados anormales.

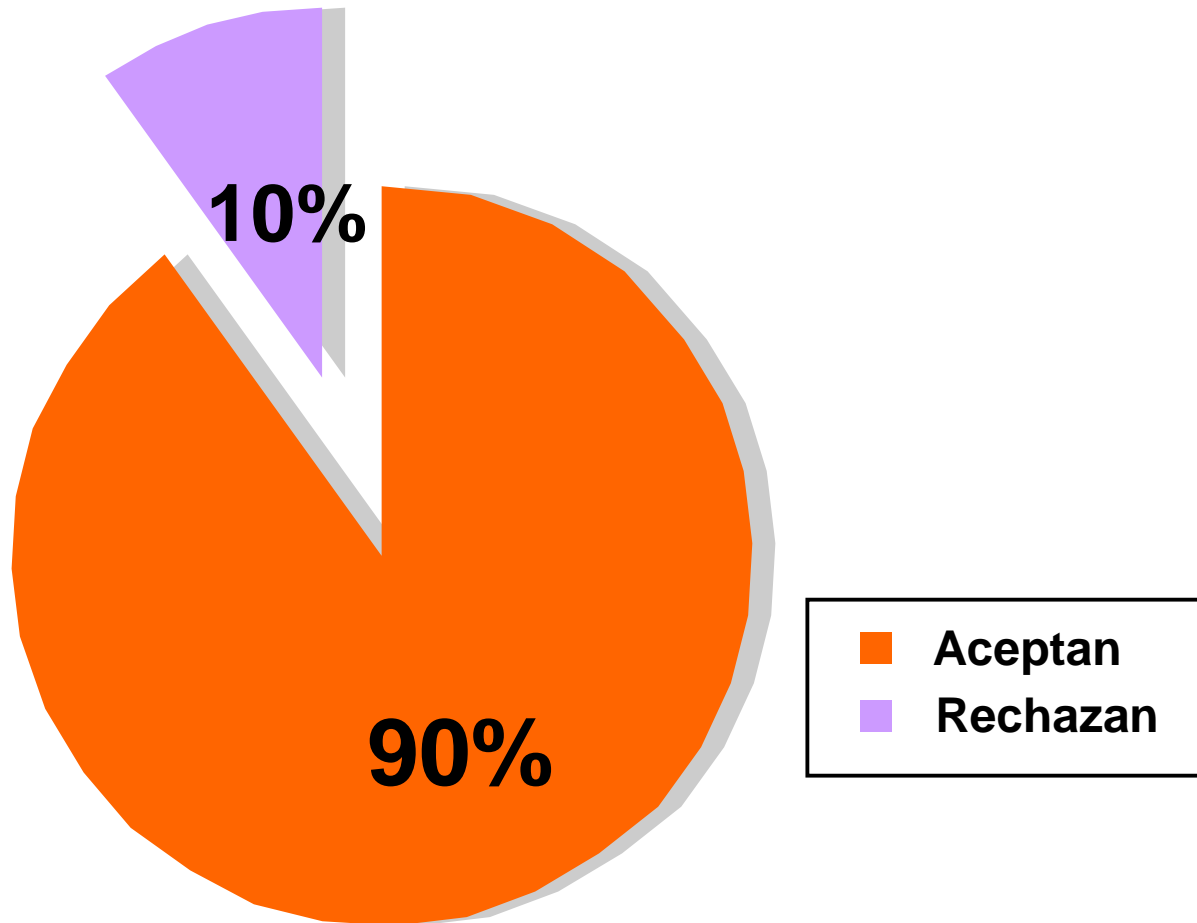


GOBIERNO DE CHILE
MINISTERIO DE SALUD

RESULTADOS

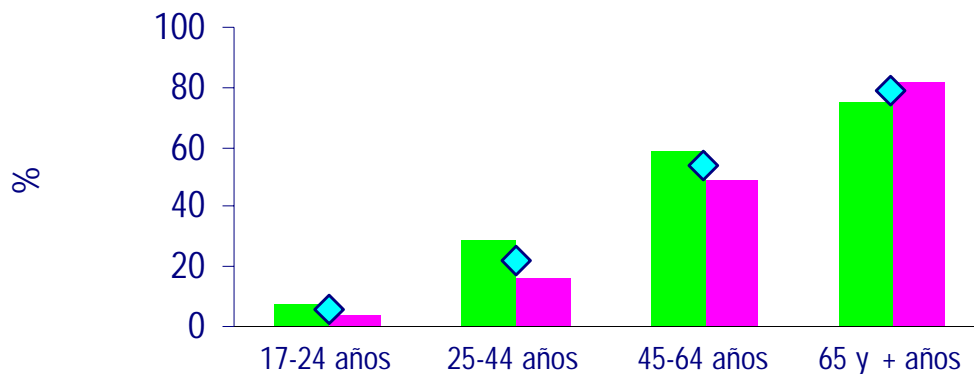


Aceptabilidad



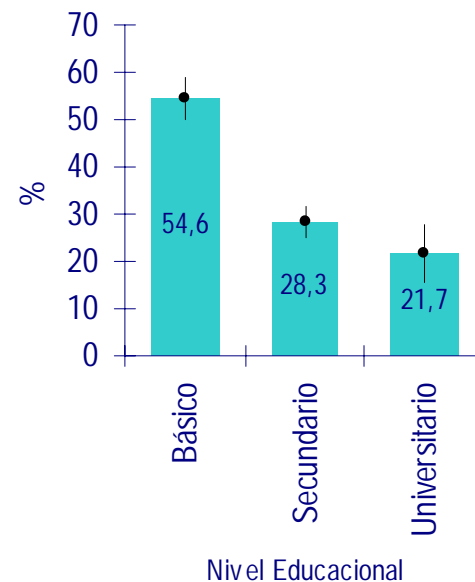


Hipertensión arterial.



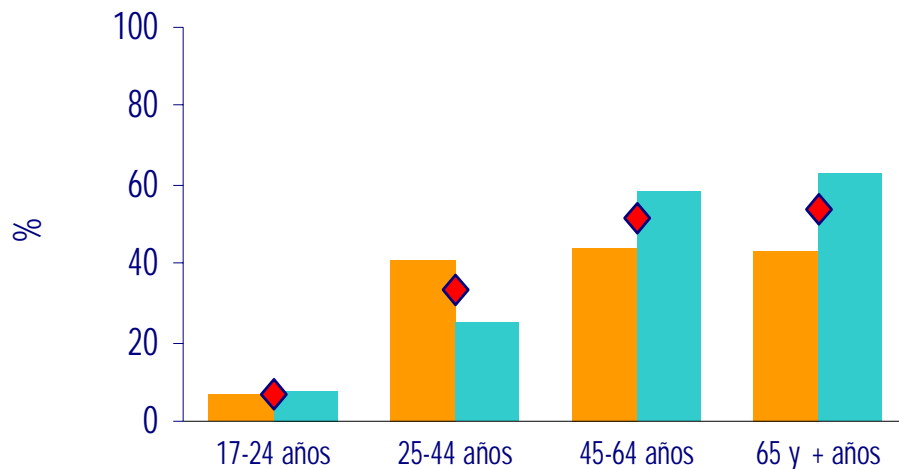
Hombres	7,7	28,5	58,7	74,6
Mujeres	3,5	16,1	48,9	81,8
Total	5,6	22,3	53,7	78,8

Nacional: 33,7%
Hombres: 36,7%
Mujeres: 30,8%



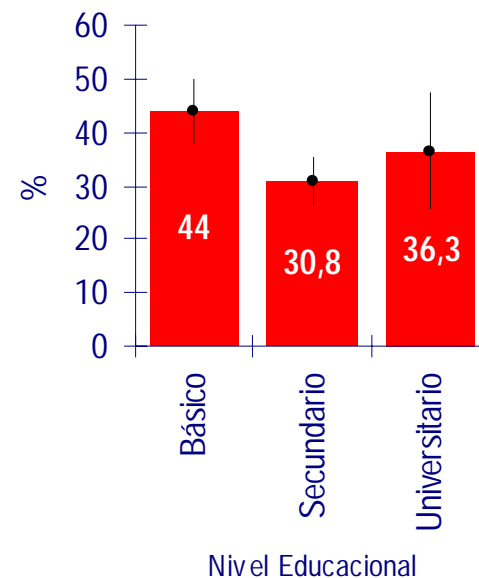


Colesterol Total Elevado.



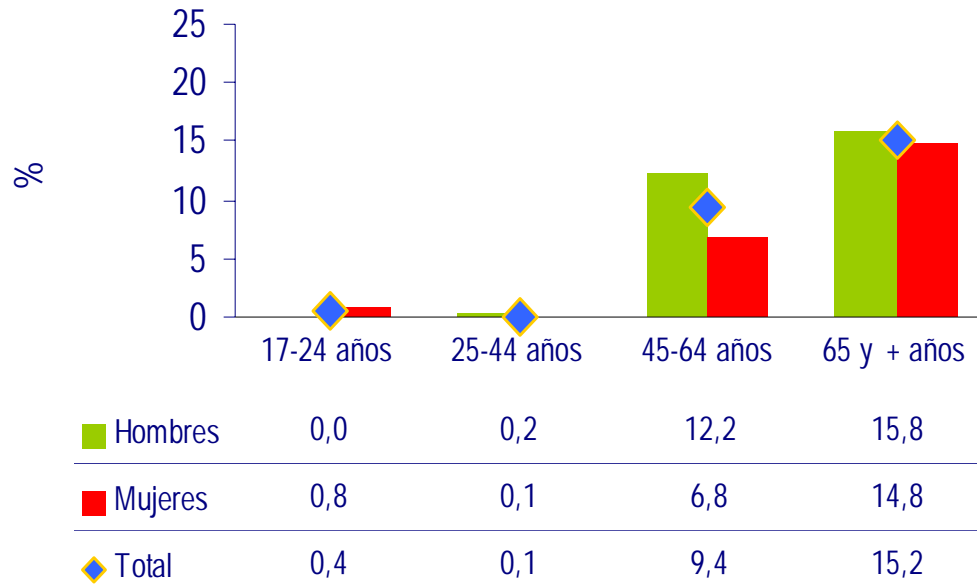
Hombres	6,7	40,8	43,7	43,1
Mujeres	7,4	25,3	58,4	62,6
Total	7,1	33,2	51,4	54,0

Nacional: 35.4%
Hombres: 35.1%
Mujeres: 35.6%

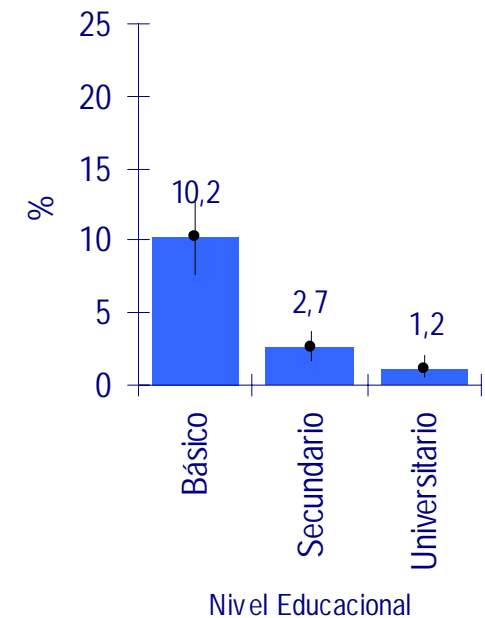




Diabetes.



Nacional: 4.2%
Hombres: 4.8%
Mujeres: 3.8%



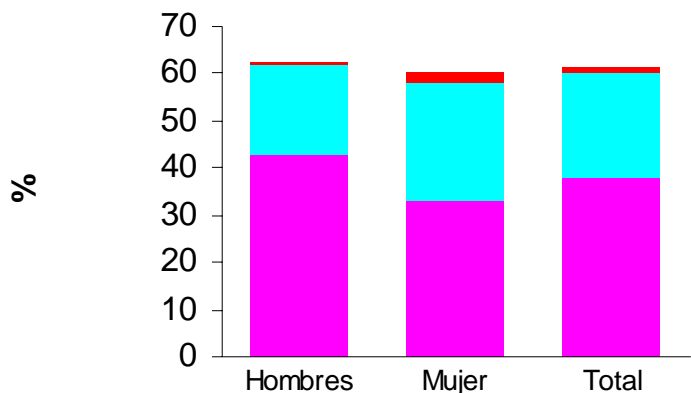


Peso y Talla

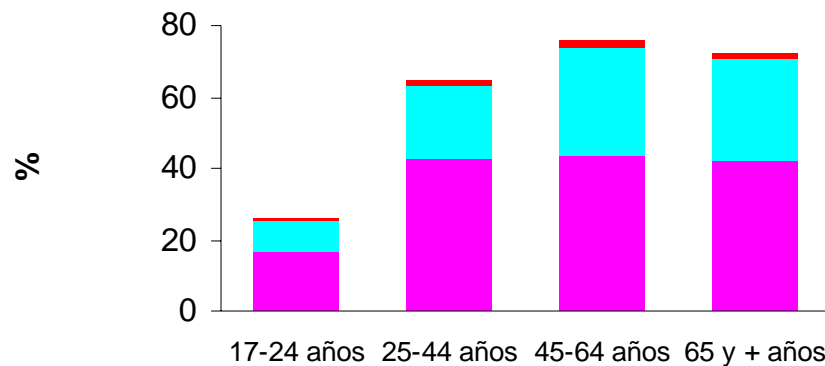
- **Estatura promedio:** 1.62m (h:1.69 y m:1.55).
 - Disminuye con la edad y aumenta con el nivel educacional
- **Peso promedio:** 70.6 k (h:75.6 y m:65.7)
 - Aumenta con la edad y baja en los adultos mayores; similar según nivel educacional
- **IMC promedio:** 26.8 (h:26.4 y m: 27.2)
 - Aumenta con la edad y baja en los adultos mayores; Disminuye según nivel educacional
- **Cintura promedio:** 88.3 cm (h: 90.7 y m:86.2)
 - Aumenta con la edad y disminuye según nivel educacional



Sobrepeso, Obesidad y Obesidad M3rbida.



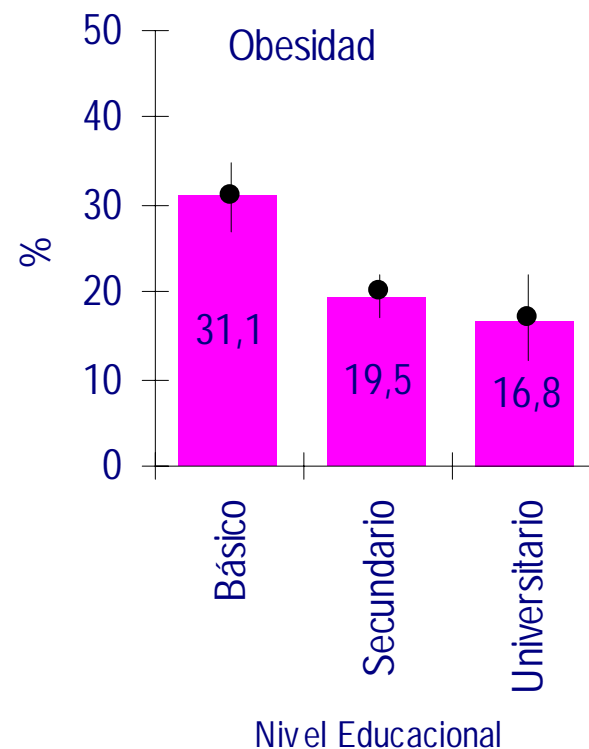
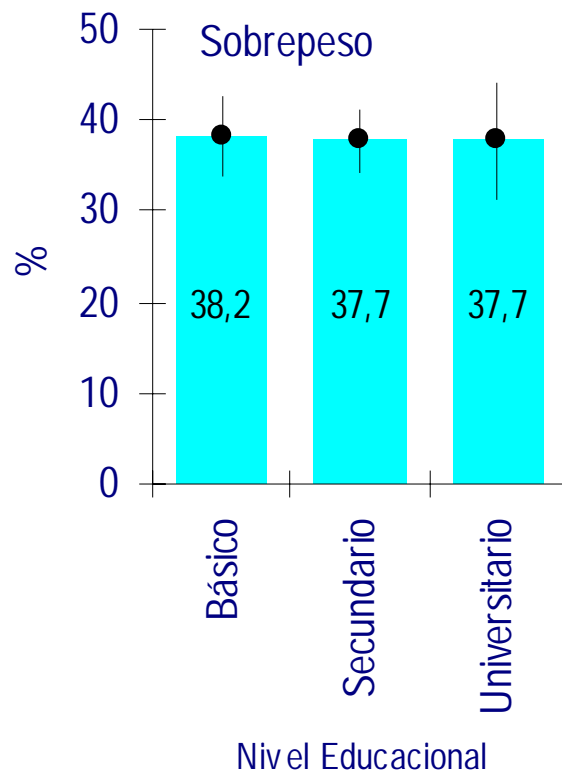
■ Obes.M3rbida	0,2	2,3	1,3
■ Obesidad	19	25	22
■ Sobrepeso	43	33	38



■ Obes.M3rbida	0,7	1,4	1,8	0,8
■ Obesidad	8,6	20,7	30,5	29,0
■ Sobrepeso	16,8	42,5	43,3	42,2

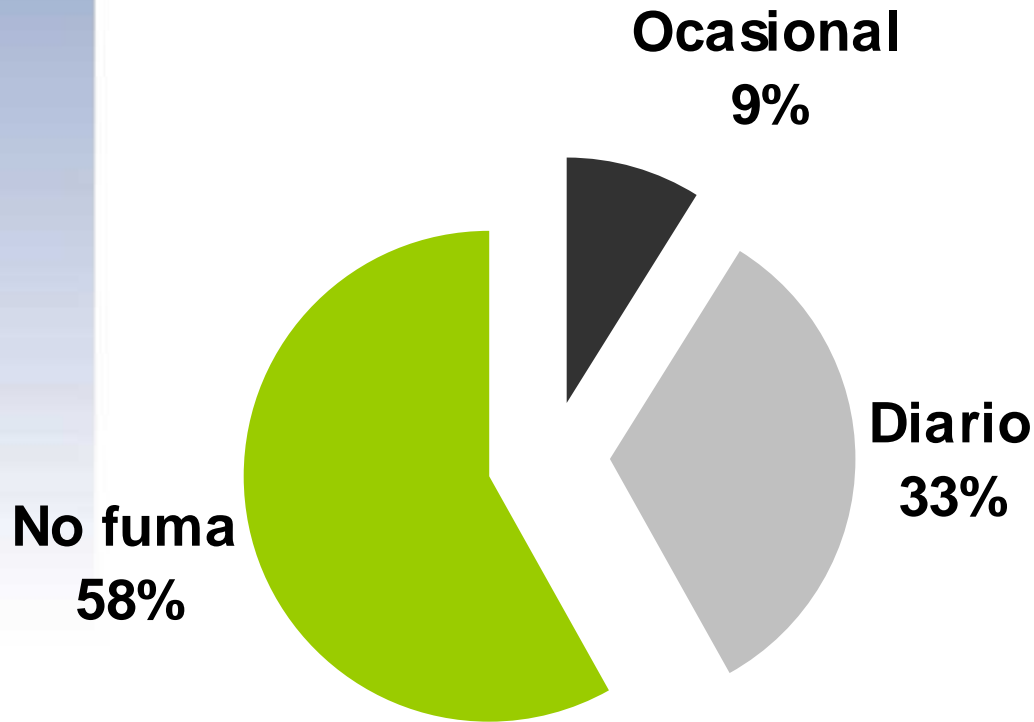


Sobrepeso y Obesidad según Nivel Educativo





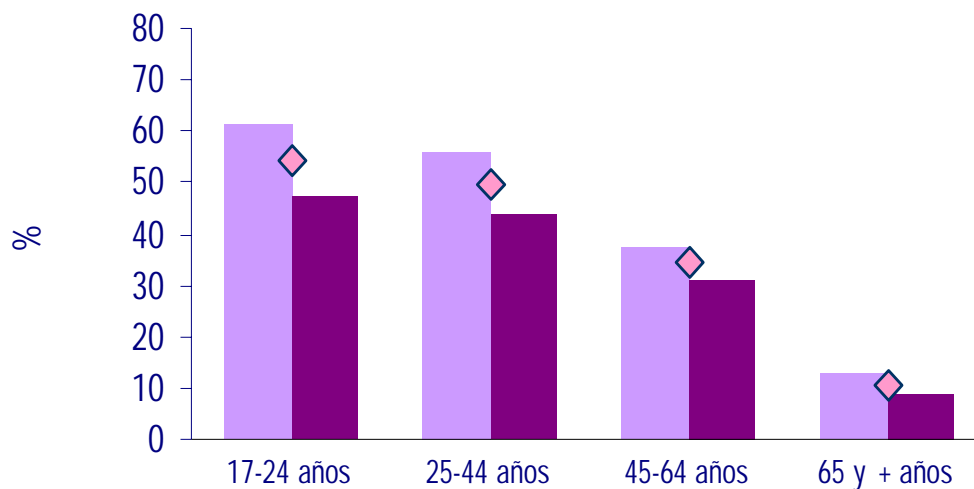
Tabaquismo.



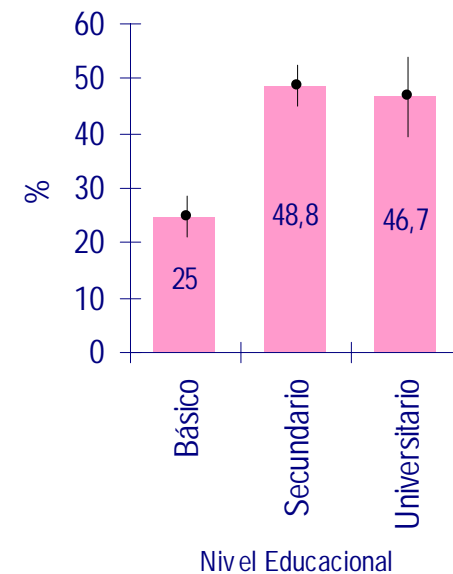
Nacional: 42%:
Hombres: 48%
Mujeres: 37%



Tabaquismo.

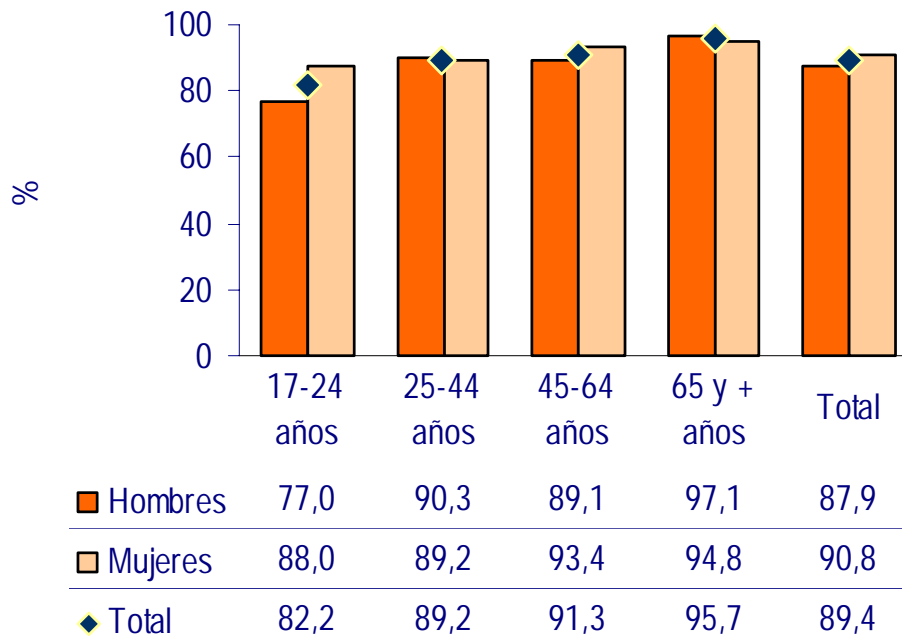


■ Hombres	61,4	56,1	37,3	13,1
■ Mujeres	47,4	43,7	31,2	8,7
◇ Total	54,5	49,9	34,2	10,5

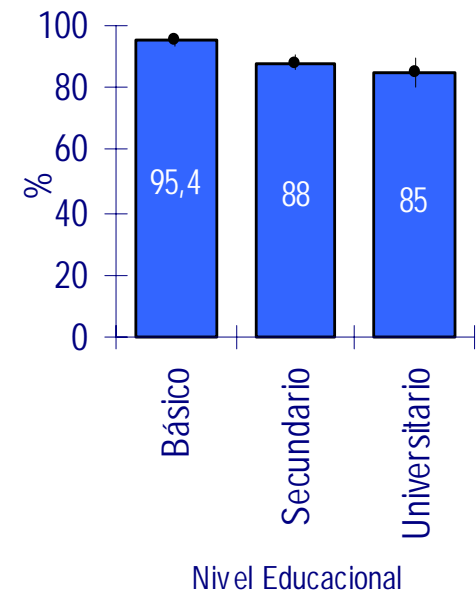




Sedentarismo.

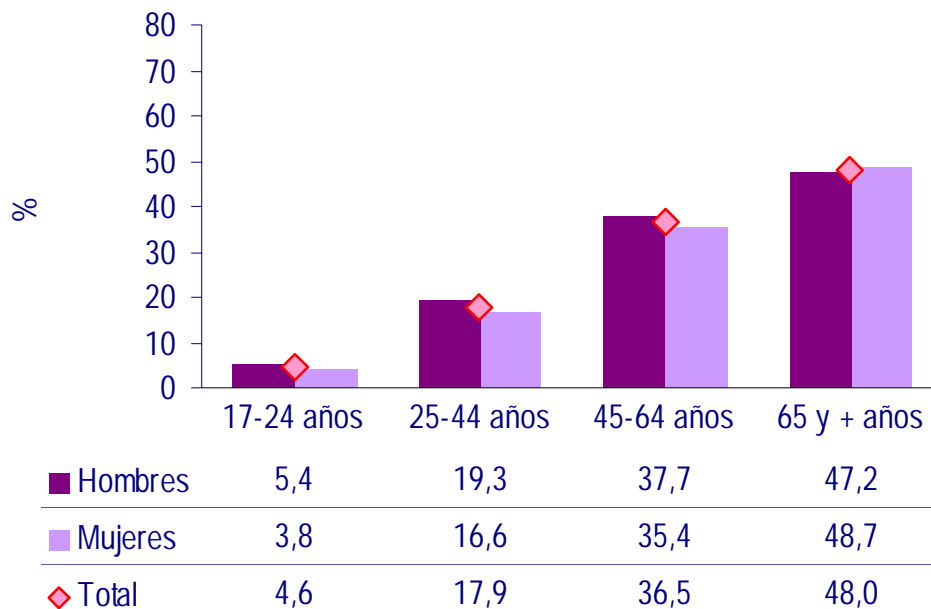


Nacional: 89.4%
Hombres: 87.9%
Mujeres: 90.8%

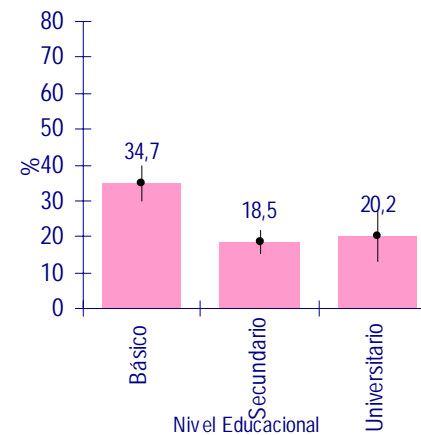




Síndrome Metabólico.

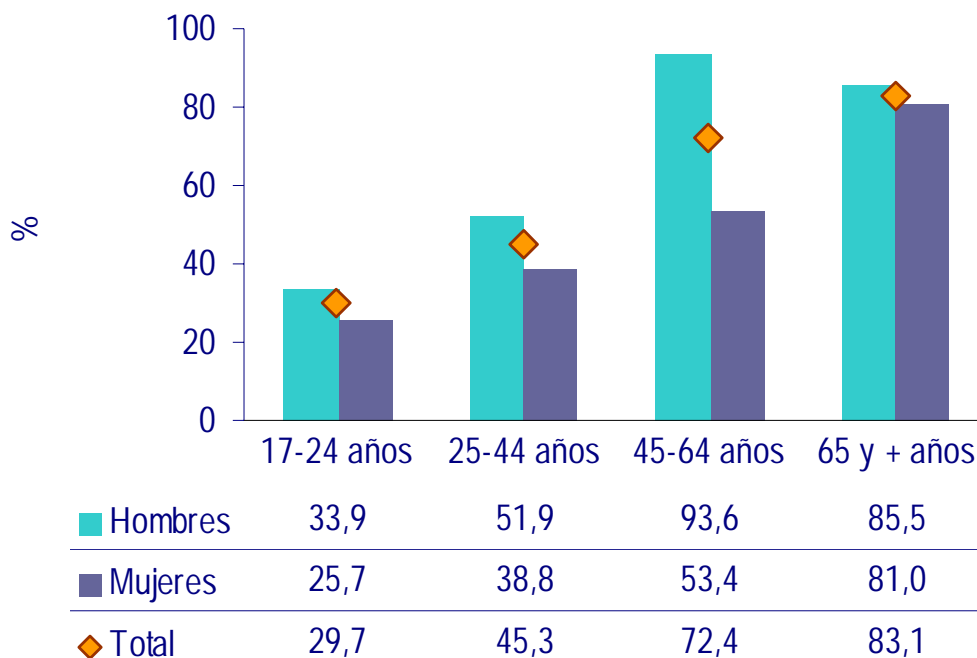


Nacional: 22.6%
Hombres: 23.0%
Mujeres: 22.3%

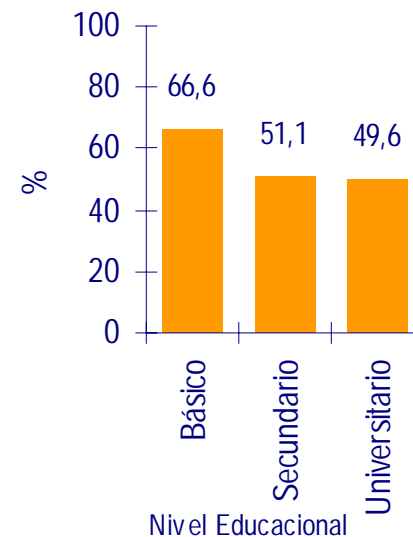




Riesgo Cardiovascular Alto y Muy Alto.

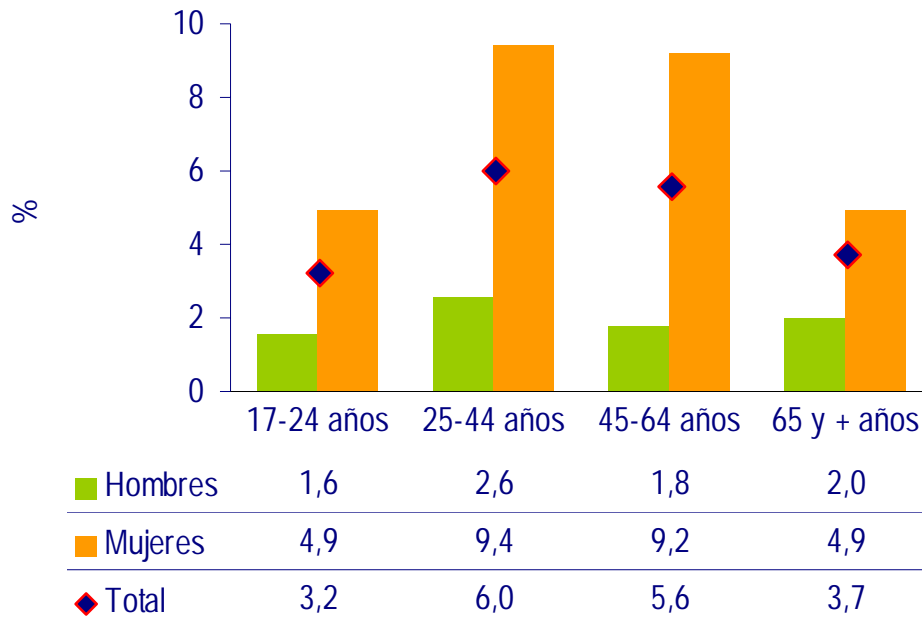


Nacional: 54.9%
Hombres: 64.2%
Mujeres: 46.2%

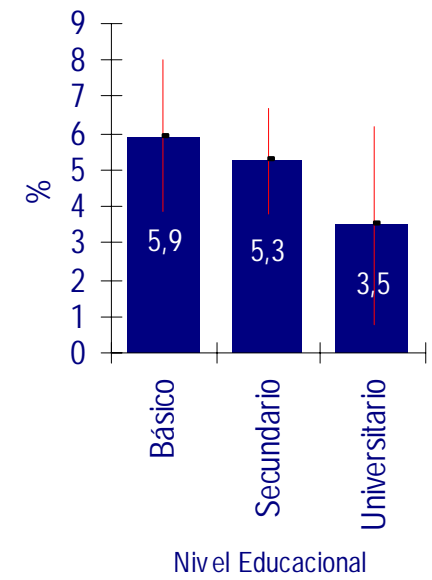




Síntomas Depresivos Último Mes.

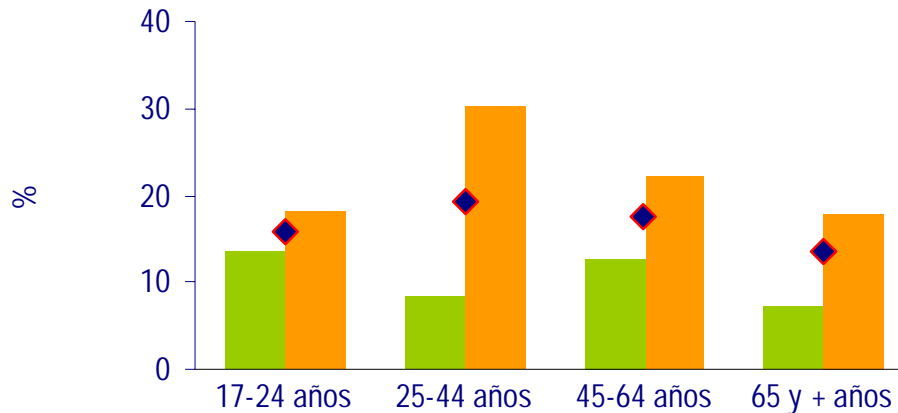


Nacional: 5.1%
Hombres: 2.1%
Mujeres: 8.0%



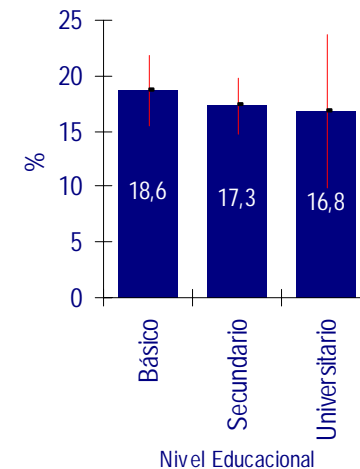


Síntomas Depresivos Último Año.



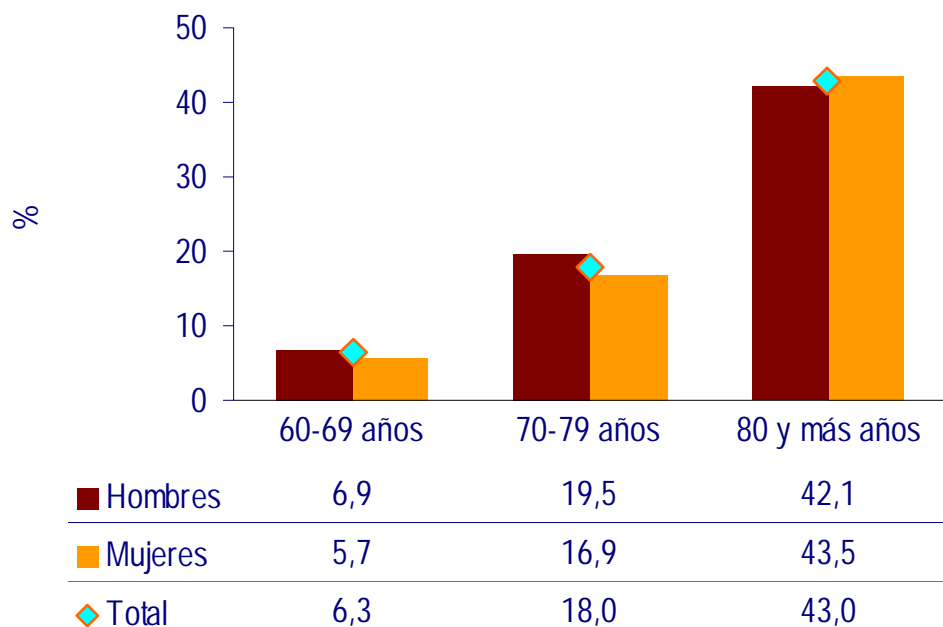
■ Hombres	13,4	8,3	12,8	7,2
■ Mujeres	18,1	30,1	22,2	17,8
◆ Total	15,7	19,2	17,6	13,4

Nacional: 17.5%
Hombres: 10.4%
Mujeres: 24.3%

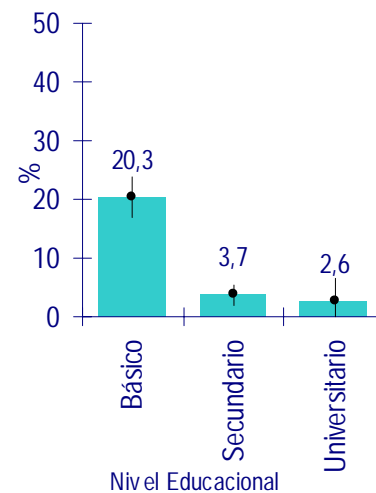




Deterioro Cognitivo Adulto Mayor de 60 años.



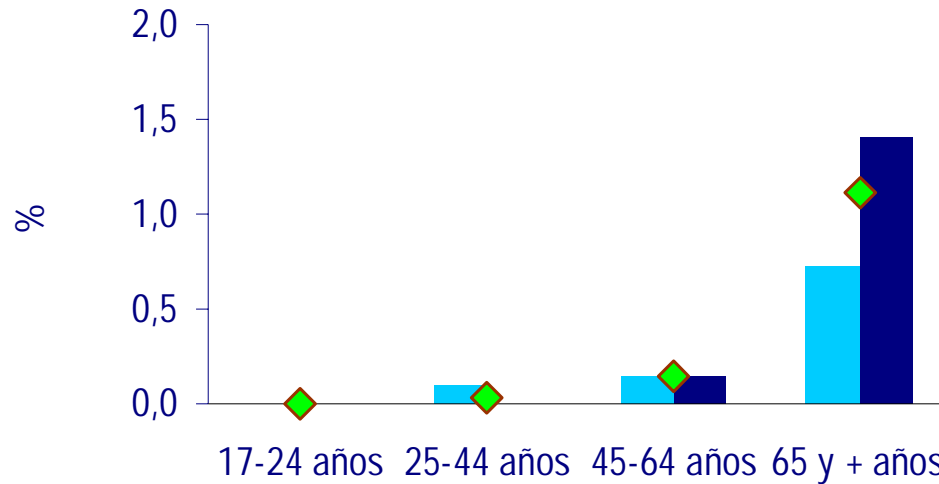
Nacional: 14.9%
Hombres: 14.5%
Mujeres: 15.2%





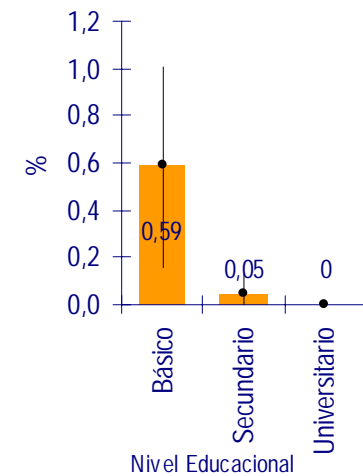
Insuficiencia Renal

Clearence Creatinina < 30.



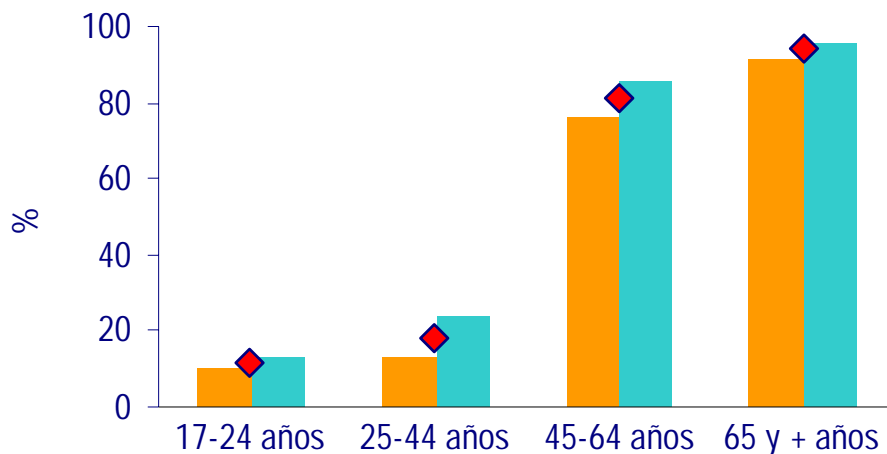
■ Hombres	0,00	0,09	0,14	0,72
■ Mujeres	0,00	0,00	0,14	1,41
◆ Total	0,00	0,04	0,14	1,12

Nacional: 0.18%
Hombres: 0.14%
Mujeres: 0.21%



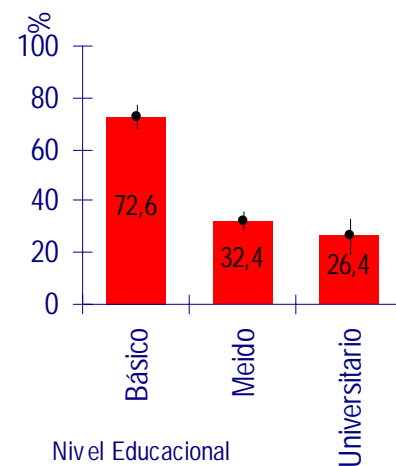


Ceguera y Disminución Agudeza Visual



■ Hombres	9,9	13,1	76,4	91,5
■ Mujeres	13,2	23,6	85,2	95,8
◆ Total	11,5	18,4	80,9	94,0

Nacional: 41.4%
Hombres: 35.9%
Mujeres: 64.1%



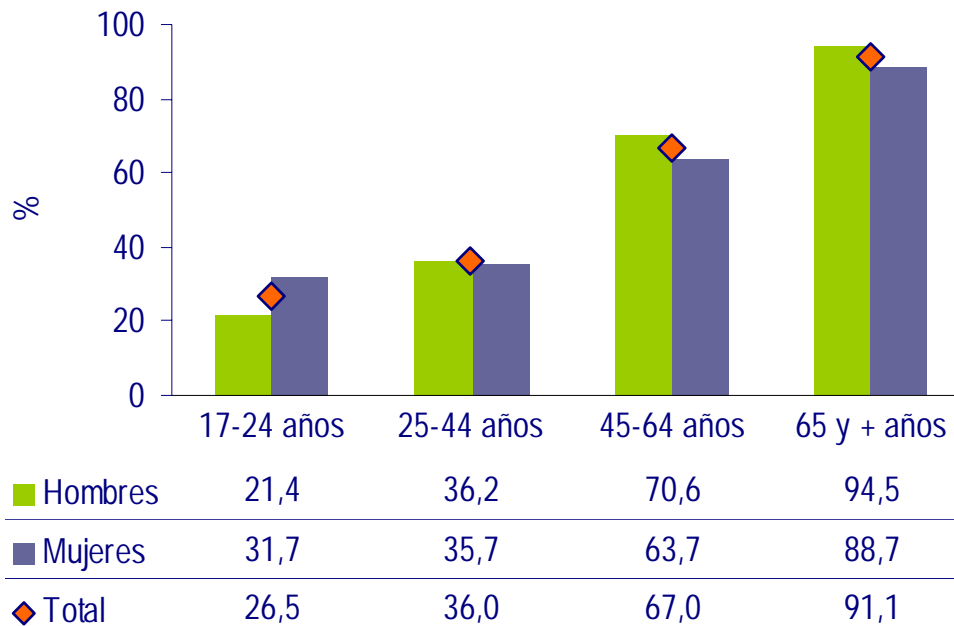


Ceguera y Disminución Agudeza Visual

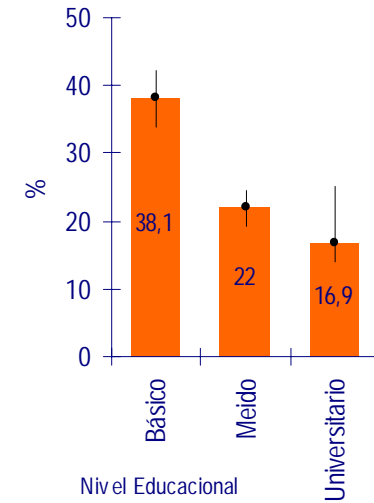
Edad	Visión lejana disminuida	Ceguera	Visión cercana disminuida
17-24 años	3,6	1,3	7,8
25-44 años	7,3	0,6	13,8
45-64 años	13,7	1,9	78,5
65 y + años	33,8	14,6	91,8
Total	11,2	2,6	38,1



Disminución de audición

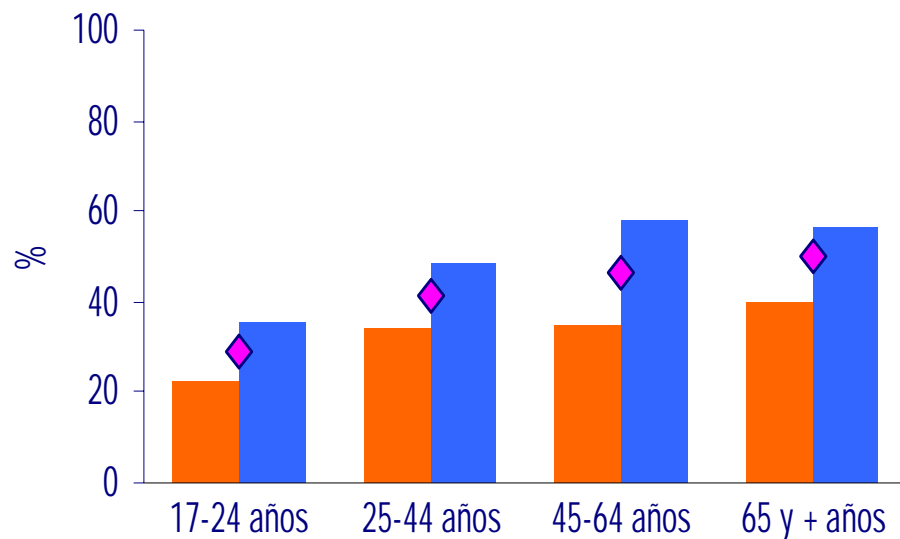


Nacional: 48.5%
Hombres: 47.8%
Mujeres: 49.1%



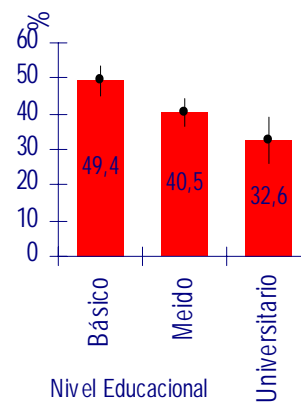


Síntomas Músculo-esqueléticos (artritis/artrosis).



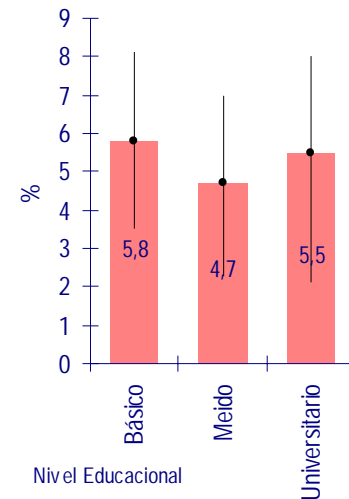
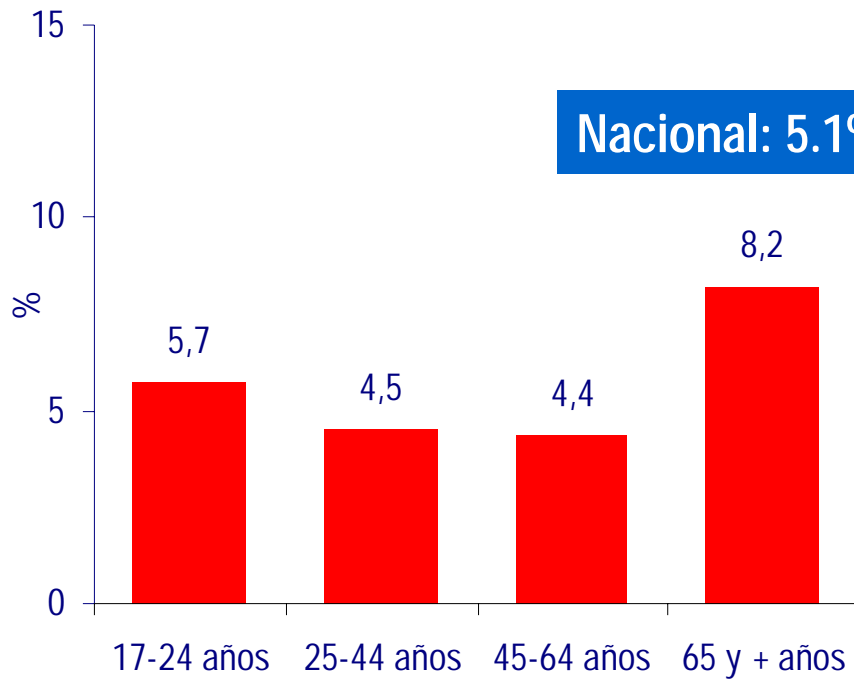
■ Hombres	22,3	34,0	34,9	39,8
■ Mujeres	35,5	48,2	57,9	56,8
◆ Total	28,8	41,1	46,7	49,7

Nacional: 34.3%
Hombres: 26.1%
Mujeres: 42.2%



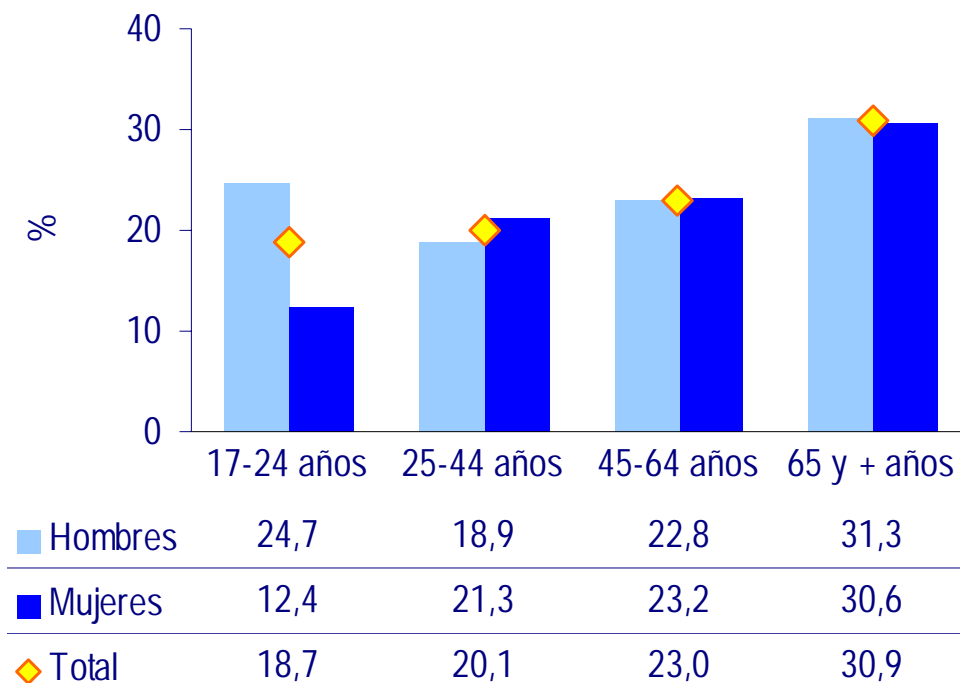


Anemia en Mujeres.

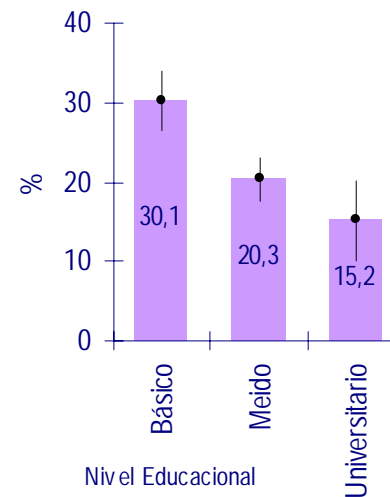




Síntomas Respiratorios Crónicos.

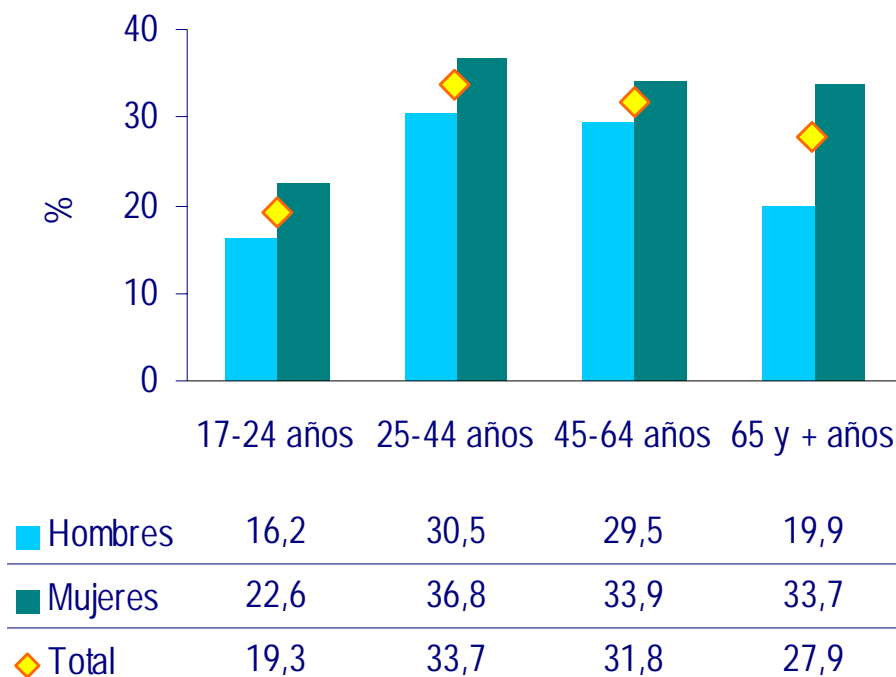


Nacional: 21.7%
Hombres: 22.2%
Mujeres: 21.3%

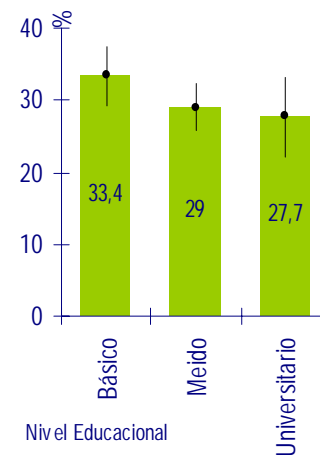




Reflujo Gastro-Esofágico.

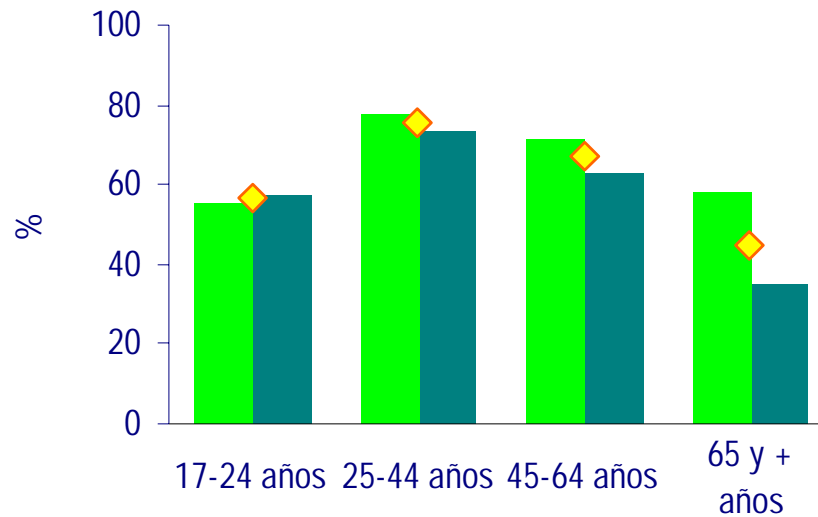


Nacional: 29.9%
Hombres: 26.5%
Mujeres: 33.1%



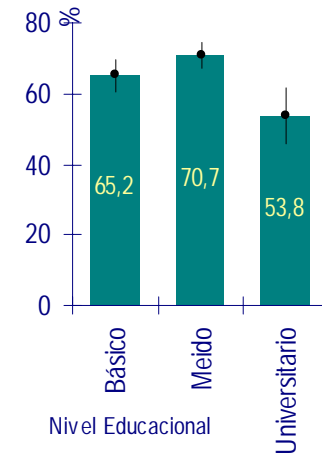


Caries Dentales



Hombres	55,5	77,7	71,5	58,0
Mujeres	57,3	73,5	63,1	35,3
Total	56,4	75,5	67,1	44,7

Nacional: 66,2%
Hombres: 69,7%
Mujeres: 63,3%



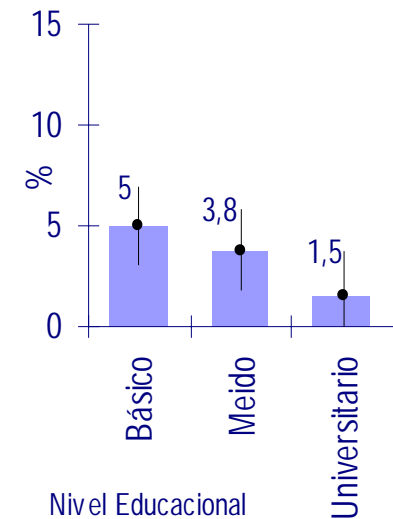
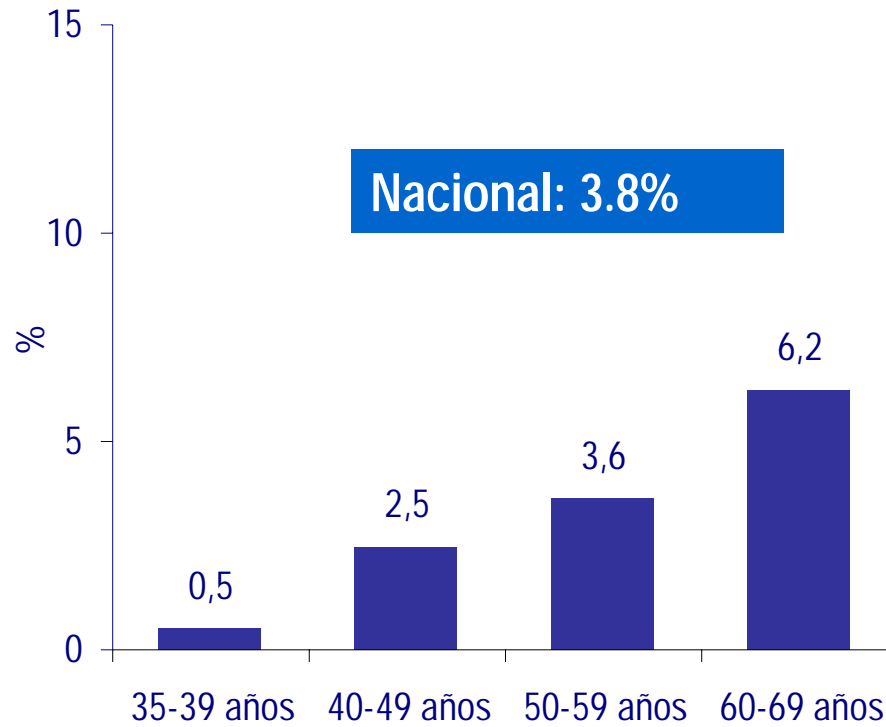


Caries dentales y edentulismo

Edad	Promedio de dientes cariados	Prev. Uso de prótesis	Prev. Desdentados totales
17-24 años	1,6	0,0	0,0
25-44 años	3,1	1,6	0,2
45-64 años	2,5	14,0	6,7
65 y + años	1,7	37,1	33,4
Total	2,5	8,4	5,5



Antígeno Prostático Elevado.





Conclusiones (1)

- **Resultados confirman carácter prioritario de estas patologías:**
 - La mayoría afecta a más del 25% de la población adulta de Chile,
 - Se confirma el cambio del perfil epidemiológico nacional
 - Confirman prioridad otorgada en objetivos sanitarios para la década
- **Predominan estilos de vida poco saludables:**
 - Alta frecuencia de tabaquismo, sedentarismo y obesidad



Conclusiones (2)

- **Particular importancia: grupo de enfermedades cardiovasculares (1ª causa muerte)**
 - Más de la mitad de la población adulta tiene riesgo cardiovascular alto o muy alto, con tasas altas de hipertensión, sobrepeso, obesidad, dislipidemia y tabaquismo.
- **También destacan por su frecuencia y porque afectan la calidad de vida:**
 - Depresión, los problemas buco-dentales, disminución de agudeza visual, disminución de la agudeza auditiva, artritis-artrosis y los síntomas respiratorios crónicos.



Conclusiones (3)

- **La mayor parte de los problemas estudiados muestran gradiente social,**
 - afectan preferentemente a los con menos años de escolaridad (mas pobres).
 -
- **Las diferencias por sexo están presentes en la mayoría de las enfermedades:**
 - los hombres tienen mayor riesgo cardiovascular: hipertensión arterial, dislipidemias, tabaquismo y diabetes, compatibles con su mayor mortalidad.
 - La depresión, los problemas articulares, la disminución de agudeza visual y el reflujo gastroesofágico son mas frecuentes en las mujeres.
- **Prácticamente todos los problemas estudiados aumentan con la edad,**



Conclusiones (4)

- La Región Metropolitana tiende a presentar mejores indicadores en todas las áreas.
- La población rural está en desventaja respecto a la población urbana
 - Tienen peores niveles de hipertensión, colesterol HDL, sedentarismo, síndrome metabólico, problemas bucodentales, ceguera, y deterioro cognitivo e incapacidad del adulto mayor.
 - Sólo presentan mejor situación respecto a tabaquismo, depresión y reflujo gastroesofágico.



Finalmente,

- **Los resultados de la encuesta nacional de salud reafirman la necesidad de**
 - Reforzar la estrategias de promoción y prevención sectoriales e intersectoriales, con un amplio compromiso social para ello.
 - Orientar el sistema asistencial para la adecuada resolución de las enfermedades crónicas no transmisibles.