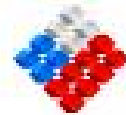


ENCUESTA MUNDIAL DE SALUD ESCOLAR CHILE 2004



GOBIERNO DE CHILE
MINISTERIO DE SALUD



GOBIERNO DE CHILE
MINISTERIO DE EDUCACION



Contenidos

- ❖ Antecedentes y Objetivos
- ❖ Metodología
- ❖ Resultados
- ❖ Conclusiones



Antecedentes

“Global School-based Student Health Survey” (GSHS)

- ❖ Iniciativa de la OMS y CDC
- ❖ Implementada en más de 20 países en el mundo, 7 en Latinoamérica y el Caribe.
- ❖ Organismos involucrados en EMSE 2004, Chile
 - Ministerio de Salud
 - Ministerio de Educación
 - OMS/OPS
 - CDC

Propósito y Objetivos

- ❖ Obtener información sistemática y confiable sobre las condiciones de salud, factores de riesgo y protectores en estudiantes, para:
 - Planificación y evaluación de políticas de promoción de la salud en escolares.
 - Comparación entre los distintos países.
 - Determinación de tendencias de la prevalencia de los factores de riesgo y protectores.

Metodología

- ❖ Encuesta basada en colegios a estudiantes entre 13 y 15 años
- ❖ Cursos: 7° básico a 1° medio
- ❖ Se incluyen colegios públicos y particulares subvencionados
- ❖ Muestreo bietápico (CDC)
 - Colegios seleccionados según tamaño de matrícula
 - Cursos elegidos al azar dentro de los colegios seleccionados
- ❖ Información representativa sólo a nivel regional.
 - Comparabilidad y líneas base regionales.

Metodología

- ❖ Participan todos los estudiantes de cursos seleccionados
- ❖ Participación voluntaria
- ❖ Hojas de respuesta que pueden ser leídas por computador
- ❖ Requiere aprox. 45-60 minutos para completarse
- ❖ Coordinación EMSE 2004 Chile: Depto de Epidemiología.

I Etapa

- ❖ Regiones I, V, VIII y Metropolitana
- ❖ 25 colegios por región (municipales y particulares subvencionados): total 100 colegios
- ❖ Octubre 2004

II Etapa

- ❖ Regiones VIII y Metropolitana
- ❖ 50 colegios por región:
 - 25 con programa “Escuela saludable”
 - 25 sin programa
- ❖ Sólo escuelas municipales
- ❖ Incluye pesar y medir a los niños

El Cuestionario

- ❖ Autoadministrado
- ❖ Anónimo
- ❖ Cuestionario base: 52 preguntas aplicadas en todos los países
- ❖ Chile agrega 39 preguntas (Total: 91)
- ❖ Se contesta en una hoja de respuesta especial, que puede ser leída por una computadora



Contenidos del Cuestionario

- ❖ Aspectos demográficos
- ❖ Conducta alimentaria
- ❖ Higiene
- ❖ Violencia y traumatismos no intencionales
- ❖ Salud mental
- ❖ Uso de tabaco
- ❖ Uso de alcohol y drogas
- ❖ Conducta sexual
- ❖ Actividad Física
- ❖ Factores protectores
- ❖ Aspectos generales de salud

Principales Resultados

Participación según Sexo, Edad y Curso

❖ Alumnos encuestados: 8.131

Región	I	V	R.M.	VIII
Tasa participación colegios	100	100	100	100
Tasa de respuesta estudiantes (%)	86	86	85	87
Total de alumnos participantes	2.033	2.016	2.111	1.971
Sexo				
Masculino	50,9	51,2	51,1	51
Femenino	49,1	48,8	48,9	49
Edad				
12 años o menos	18,6	14,7	9,8	14,9
13 a 15 años	77,2	80,0	83,7	77,0
16 años o más	4,1	5,1	6,3	7,4
Curso				
7° básico	34,4	33,8	34,1	34,5
8° básico	33,0	32,6	33,0	32,7
1° medio	32,7	33,6	32,9	32,9

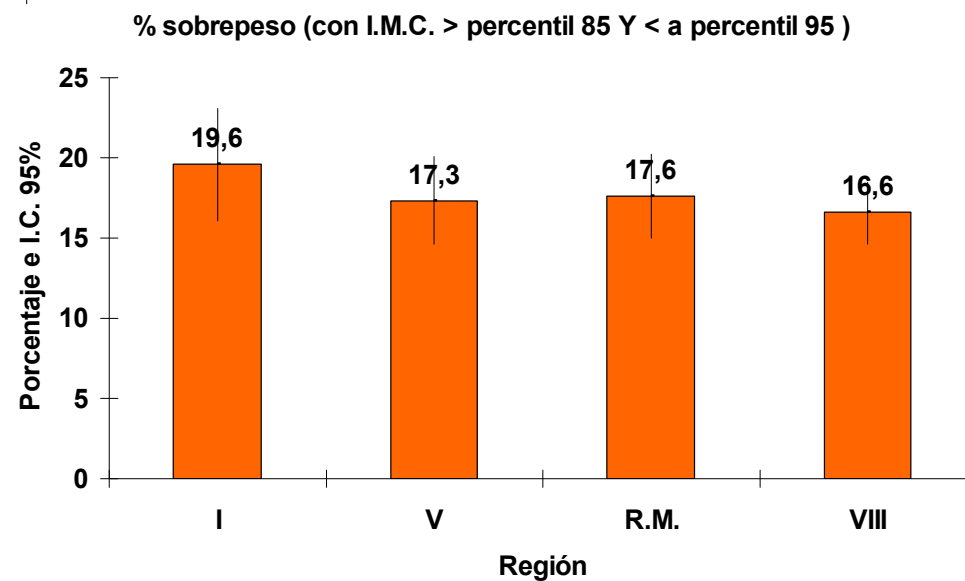
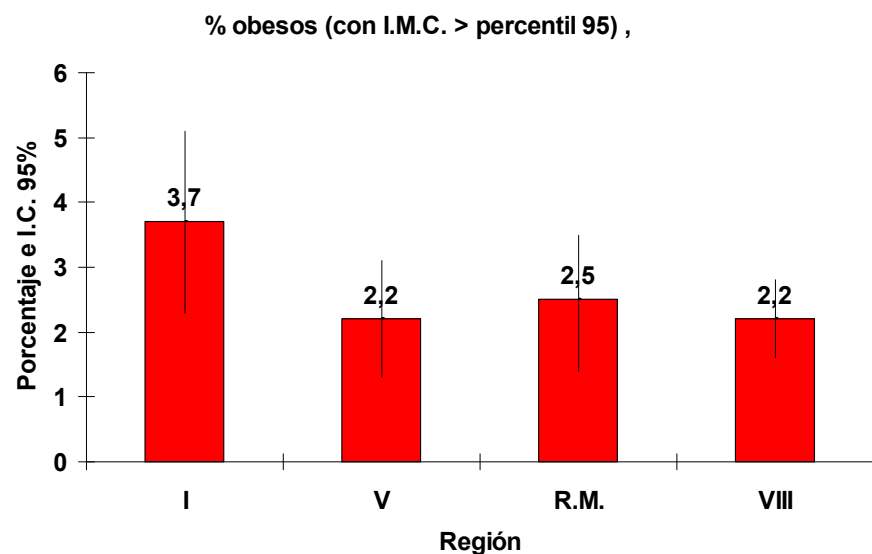
Conducta Alimentaria

- ❖ Consumo diario de frutas y verduras:
 - Frutas: < 20% en todas las regiones (excepto RM)
 - Verduras: > levemente el 30%.
- ❖ Bebidas azucaradas:
 - alrededor 40% (excepto VIII Región:27%).
- ❖ Leche: 35% – 40% (excepto la VIII Región: 29%)
- ❖ Consumo de bebidas azucaradas supera o iguala al de leche en todas las regiones, siendo significativo sólo en la Primera.
- ❖ Desayuno: 60-70% diario (niñas < niños).

Consumo diario durante los últimos 7 días, por tipo de alimento

Alimento	Rango (%)
Leche o Yogurt	29 – 39
Frutas	17 – 21
Verduras	30 – 37
Snaks	6 – 10
Golosinas	11 – 14
Bebidas o jugos con azúcar	27 – 46
Desayuno diario	63 - 68

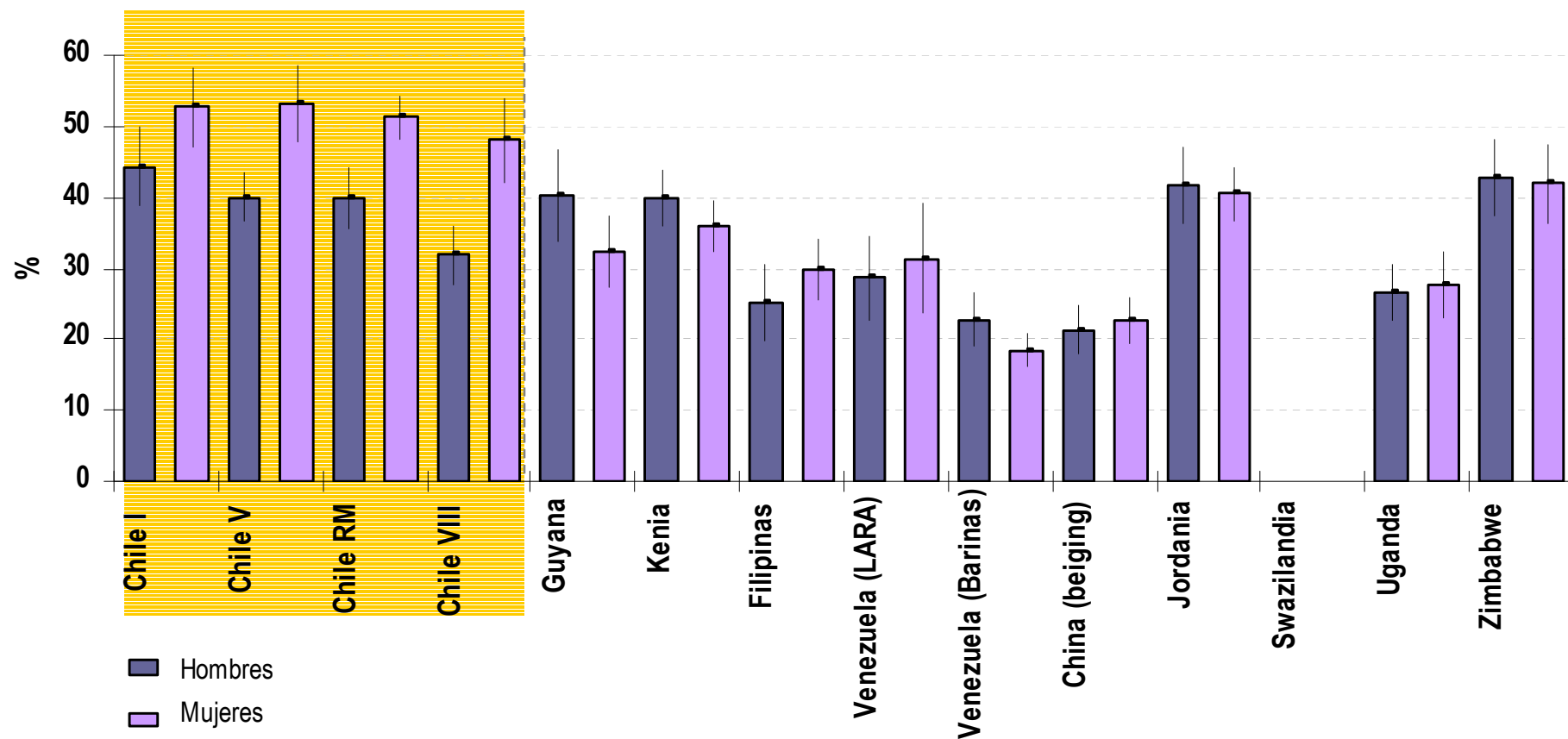
Percepción de sobrepeso y obesidad, según regiones



Actividad Física

- ❖ 76% a 80% realizó actividad física fuera de la escuela 1 ó + días durante la última semana.
 - Significativamente > en los niños que en las niñas.
- ❖ El día anterior a la encuesta:
 - 42-46% de los niños realizó actividad física (fuera del colegio) al menos 30 minutos vs. 20-24% de las niñas.
 - Cerca de un 60% vió más de 1 hora TV: las niñas más que los niños (65% vs 50%).
 - 30% realizó otras actividades recreativas (sin actividad física)
- ❖ No hay diferencias entre las regiones estudiadas.

% de estudiantes con tres horas o más al día sentados*, según sexo. Chile y otros países.



(*) Pregunta n° 74: Durante un día normal ¿Cuánto tiempo pasas sentado viendo televisión, jugando en el computador, conversando con amigos o haciendo otras cosas que te exigen permanecer sentado?

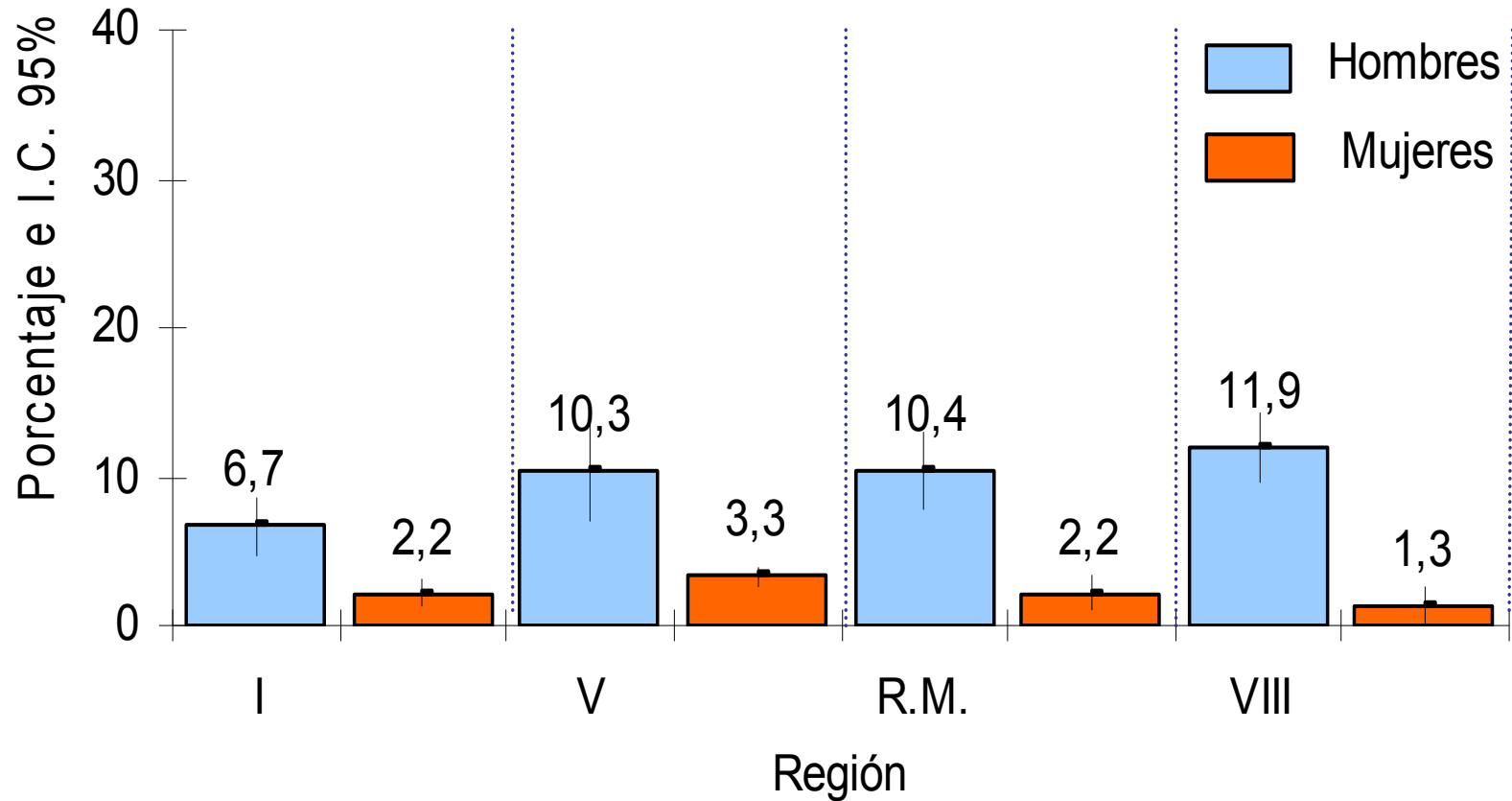
Higiene

- ❖ Lavado de manos en el último mes:
 - Siempre antes de comer: entre 57% y 68%
 - Siempre después de ir al baño: cerca del 85%.
 - Sin diferencias entre las cuatro regiones.
- ❖ Lavado de dientes en el último mes:
 - Entre el 84 y 87% lo hizo habitualmente 2 ó más veces al día.
 - Sin diferencias regionales.

Comportamiento Sexual

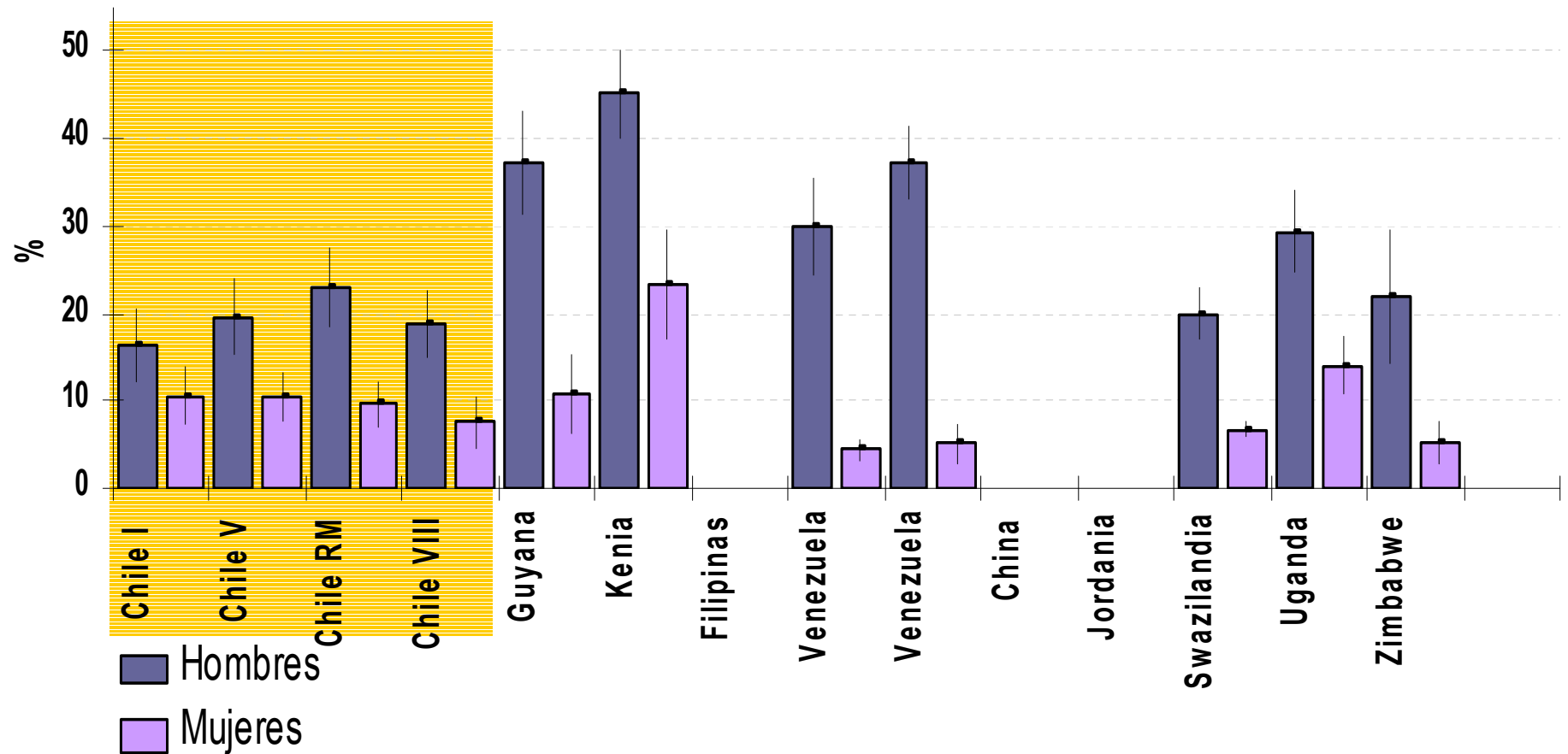
- ❖ Entre 14% y 17% ha tenido relaciones sexuales:
 - % mayor en hombres (17-24%) que en mujeres (8-12%)
- ❖ Relaciones sexuales antes de los 13 años
 - 7% - 12% de los hombres
 - 1,3% -3,3% de las mujeres

Relaciones sexuales por primera vez antes de los 13 años, por región y sexo.



Pregunta n° 63: ¿A qué edad tuviste relaciones sexuales por primera vez?

% Alumnos que han tenido relaciones sexuales alguna vez en la vida. Chile y otros países.



Uso de preservativo y conocimientos sobre prevención de SIDA

- ❖ Uso de condón en la primera relación sexual:
 - 7% - 9% de los varones
 - 2% - 5% de las niñas
 - La diferencia por sexo es significativa en todas las regiones, excepto la primera
- ❖ Prevenir el SIDA:
 - Alrededor del 70%: “Teniendo pareja única sana o usando preservativo”
 - Alrededor del 20%: “escogiendo cuidadosamente a la pareja”

Pertenencia a organizaciones

- ❖ Alrededor del 50% de los alumnos no pertenece a ninguna organización
- ❖ Club deportivo es la organización más frecuente: 14-15%
- ❖ Le siguen: grupos religiosos, organizaciones de alumnos y de guías y scouts (alrededor de 5% c/u).

Participación en actividades de promoción

- ❖ 38 % y 44% participó en actividades de alimentación saludable en el año en curso.
- ❖ Alrededor del 30% participó en actividades de autocuidado, imagen personal, relaciones entre las personas o prevención del consumo de drogas .
- ❖ Mayor participación en 7° y 8° básico que 1° medio.

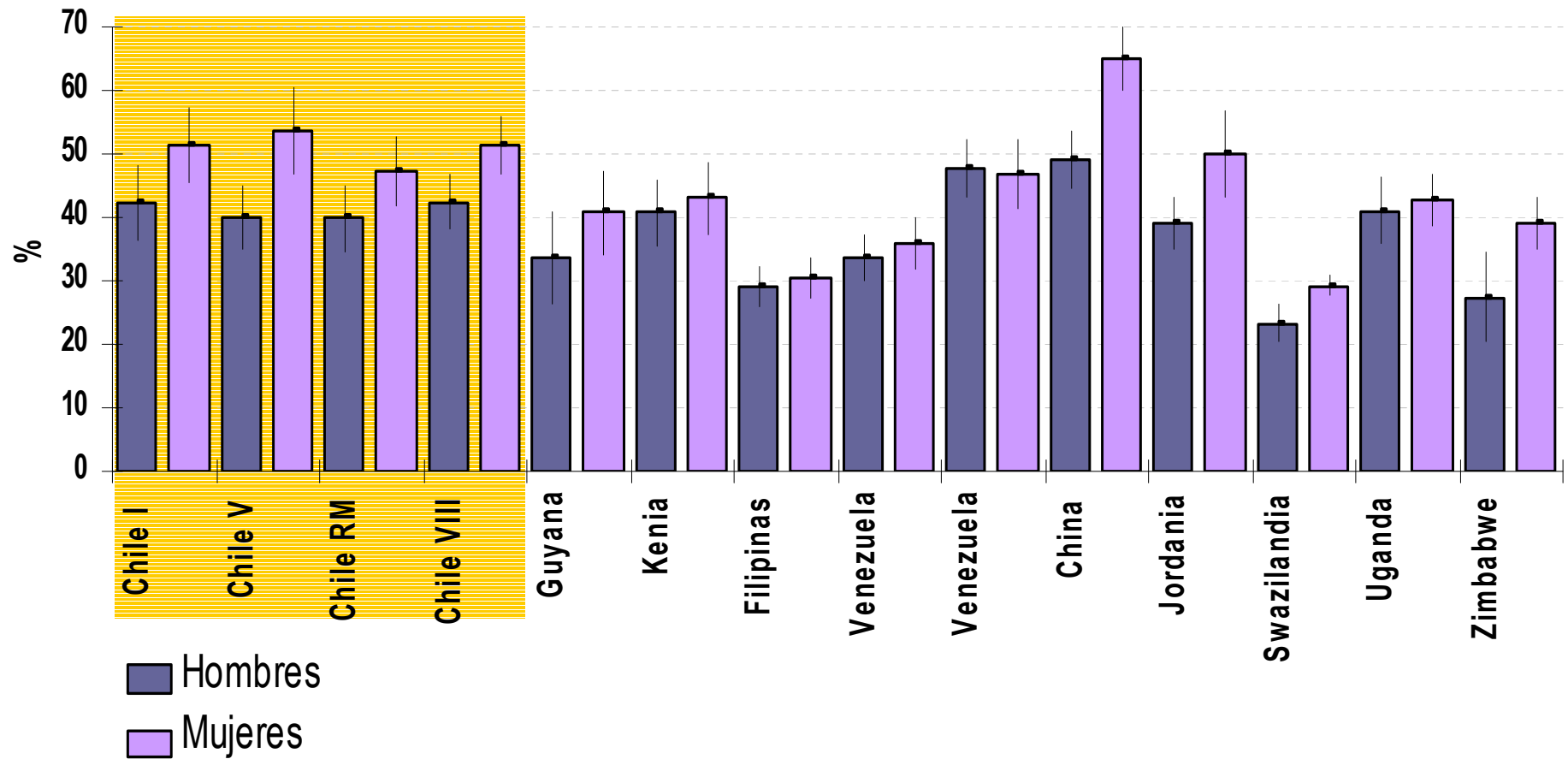
Factores protectores psicosociales: relación con los padres

- ❖ Apox. 60% señala que los padres estuvieron la mayor parte del tiempo o siempre al tanto de lo que hacían durante su tiempo libre.
- ❖ 45 a 49% señaló que éstos escucharon y se preocuparon por sus problemas la mayor parte del tiempo o siempre.
- ❖ 44 a 50% señaló que sus padres chequearon si habían hecho sus tareas la mayoría de las veces o siempre.
- ❖ 20% a 23% faltó a clases sin permiso una o más veces el último mes.
- ❖ Sin diferencias por sexo, curso y región.

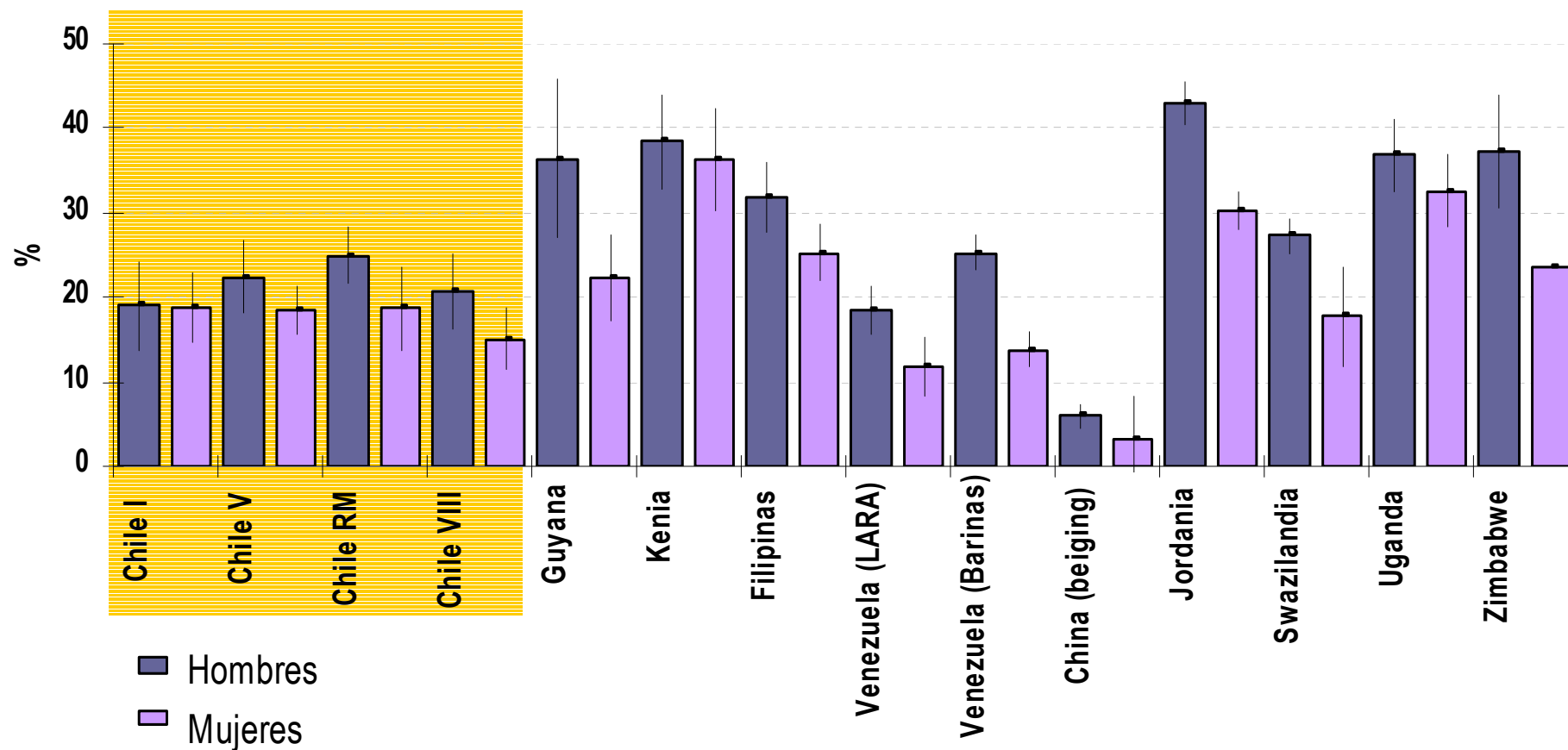
Factores protectores psicosociales: compañeros de colegio

- ❖ Alrededor del 44% de los alumnos refiere sentir que sus compañeros son amables y le ayudan la mayor parte del tiempo o siempre.
- ❖ I y VIII regiones: superior en niñas.

% Alumnos con compañeros de colegio amables y colaboradores. Chile y otros países.



% Estudiantes que faltó a clases sin permiso 1 ó + días el último mes. Chile y otros países.



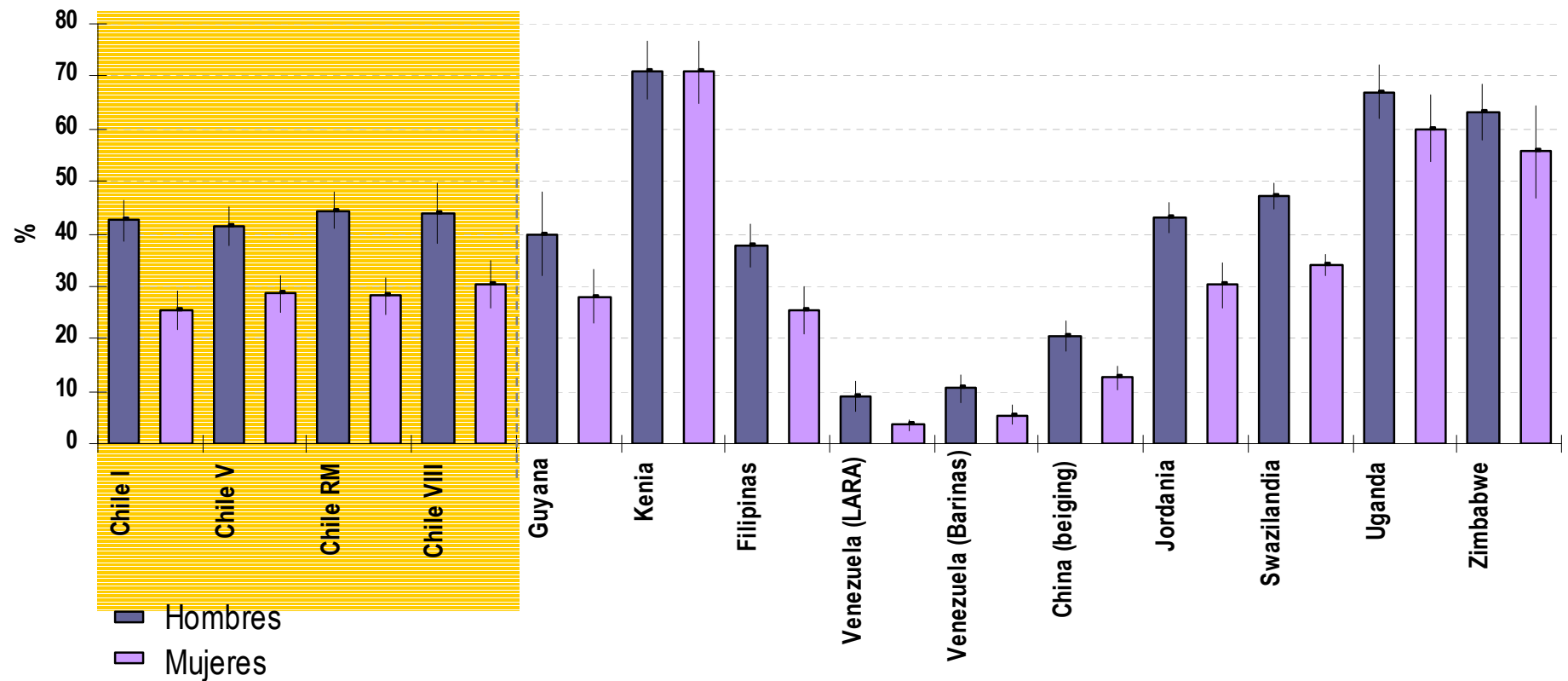
Lesiones graves (*)

- ❖ 35% lesión grave en el último año.
- ❖ niños > niñas (40% vs. 30%).
- ❖ 15-17% de las lesiones fue intencional

Región	I	V	R.M.	VIII
Por sí mismo accidentalmente	67,9	70,6	64,7	68,0
Por otros accidentalmente	16,9	15,1	18,4	16,5
Sí mismo intencionalmente	4,1	4,1	2,8	5,0
Por otros intencionalmente	11,1	10,1	14,1	10,7

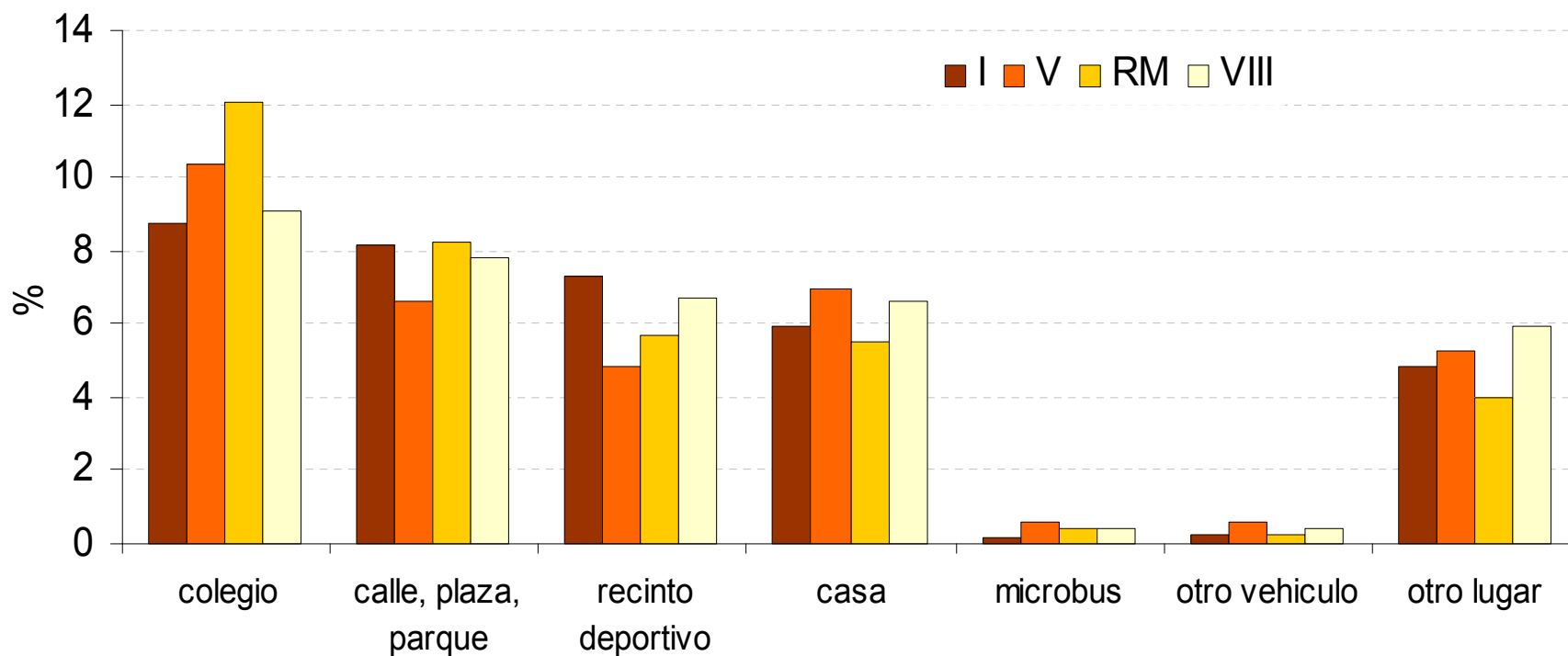
(*) “Una lesión es grave cuando te hace perder al menos un día completo de actividades habituales (como la escuela, deportes o trabajo) o requiere tratamiento por un médico, enfermera o dentista”.

Lesiones graves, Chile y otros países.

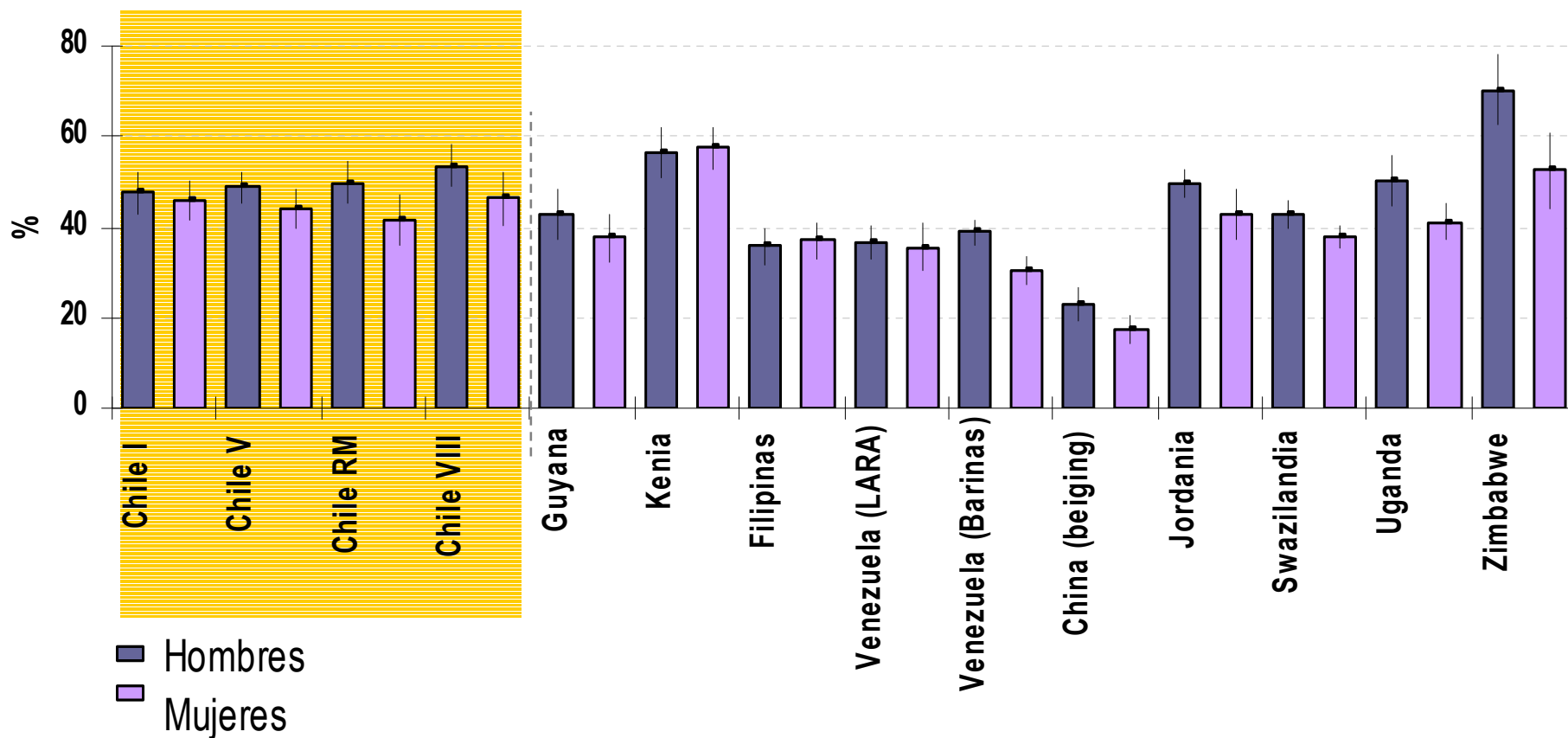


(*) Al menos una lesión durante los últimos 12 meses.

Lesiones graves según lugar de ocurrencia.



Intimidación (*), Chile y otros países.



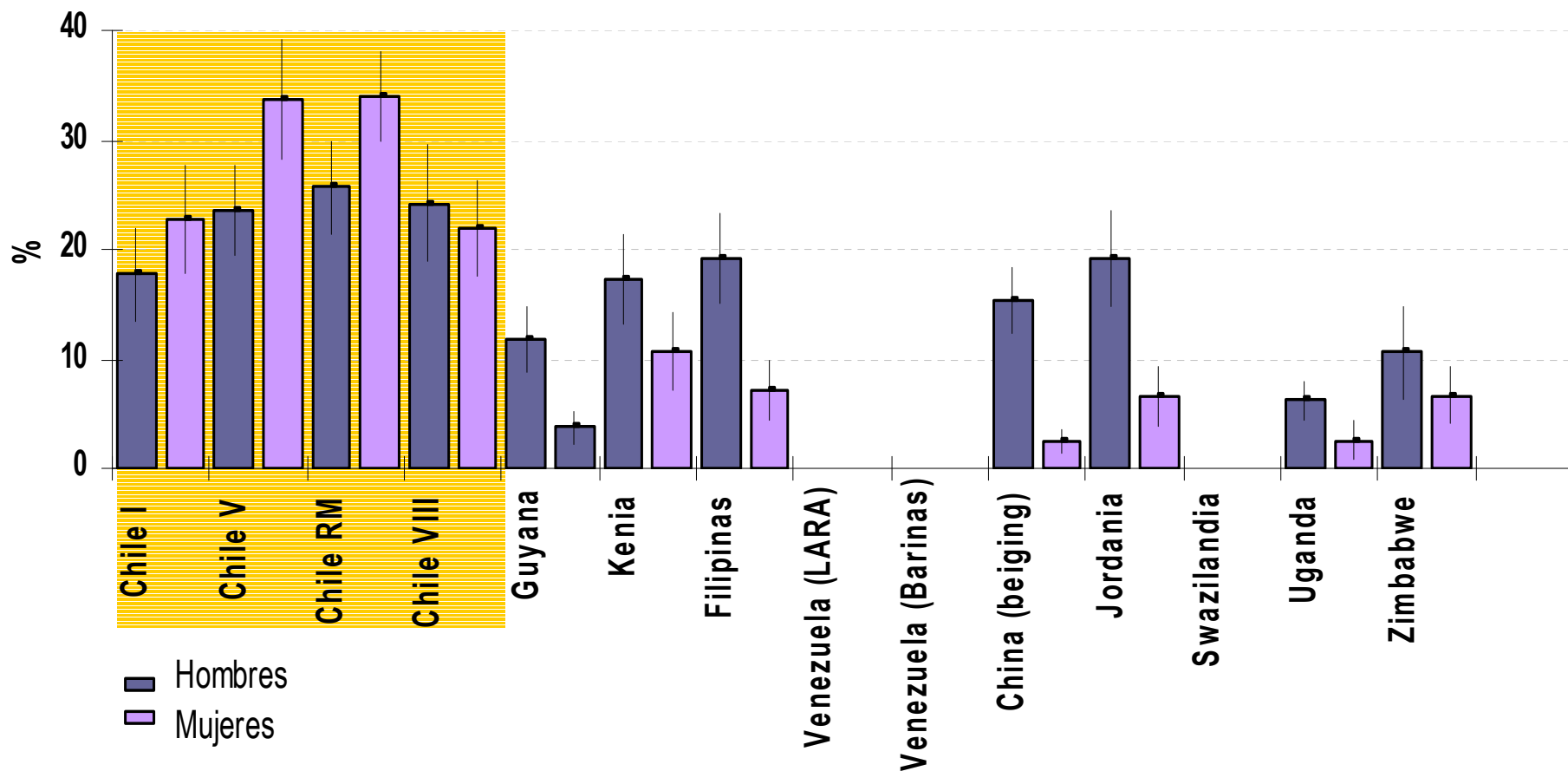
(*) Al menos una vez durante los últimos 30 días.

Intimidación: “Cuando un estudiante o un grupo dice o hace cosas malas a otro; cuando un estudiante es objeto de bromas desagradables o se le excluye a propósito. No hay intimidación cuando 2 estudiantes de la misma fuerza o capacidad discuten o pelean, o cuando se hacen bromas divertidas”.

Consumo de tabaco último mes

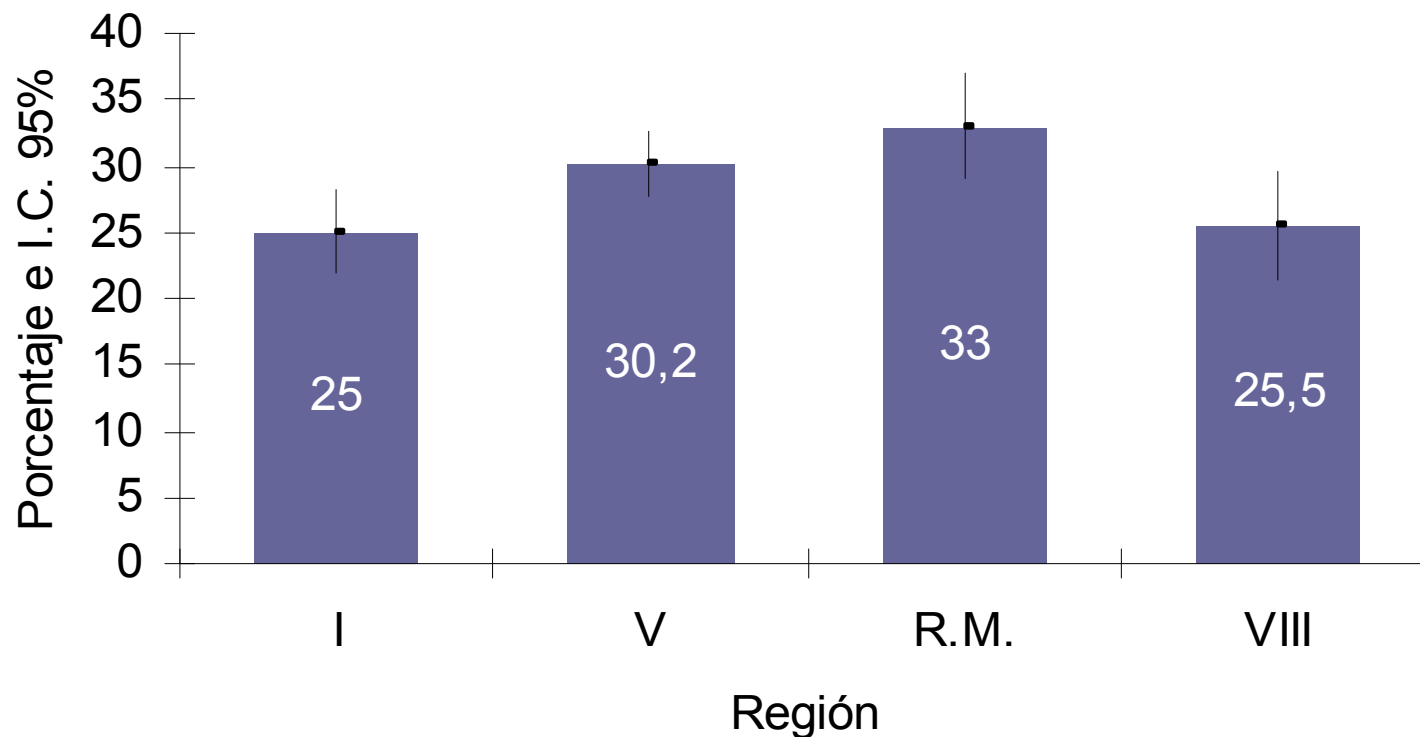
- ❖ 20% - 30% prevalencia de consumo último mes.
 - Sin diferencias entre las regiones.
 - Según sexo: las niñas de la R.M. fuman significativamente más que las de la I y VIII.
- ❖ El consumo aumenta conforme aumenta el nivel escolar
 - Prevalencia mensual > en los alumnos de primero medio respecto a los de séptimo básico.
- ❖ Exposición a humo de tabaco:
 - Alrededor del 75% de los alumnos refiere que han fumado en su presencia una o más veces en los últimos 7 días,
 - Sin diferencias por sexo, curso ni región.

Prevalencia mensual de consumo de cigarrillos (*). Chile y otros países.



(*). Fumar cigarrillos un día o más durante el último mes

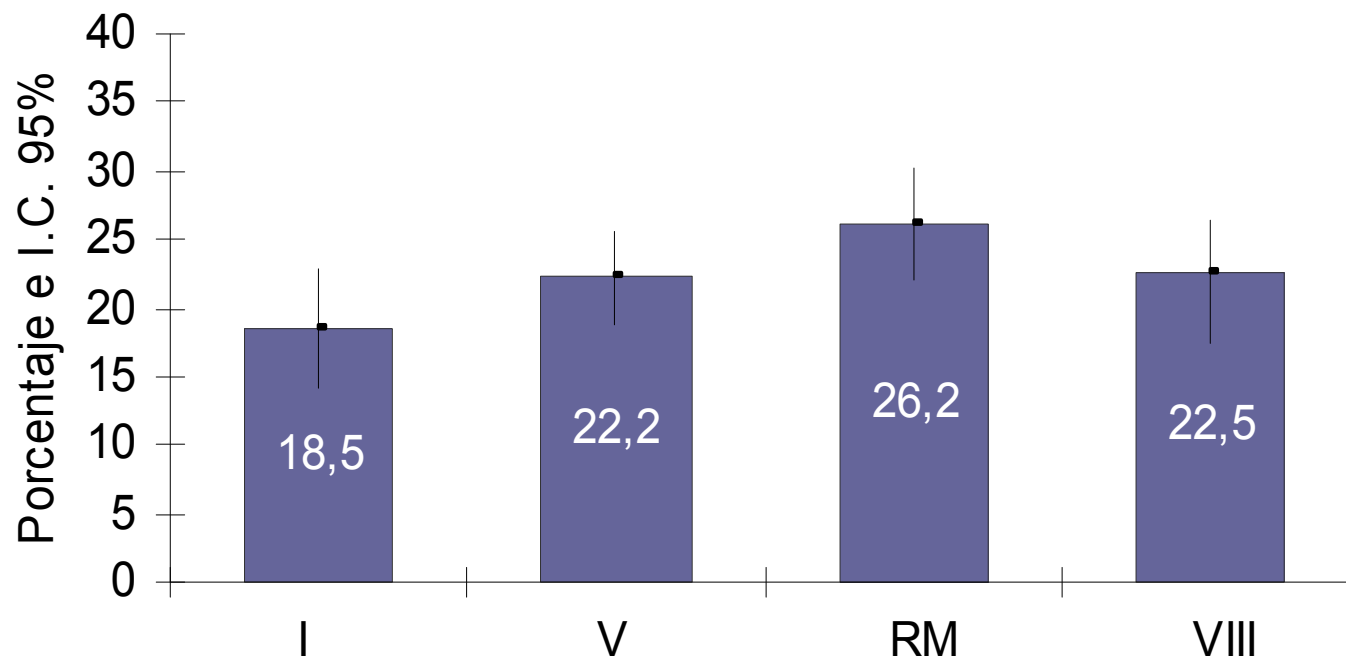
Consumo de alcohol en el último mes*, según regiones.



(*) Al menos una bebida con alcohol.

❖ Sin diferencias por sexo.

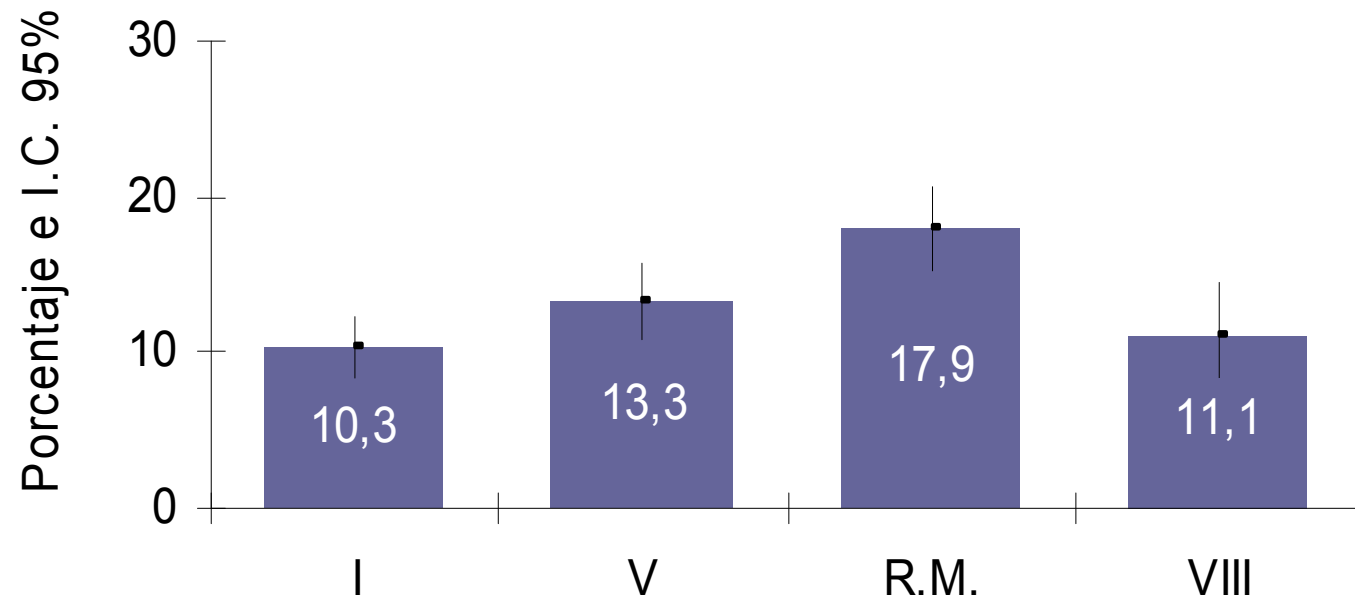
Consumo de alcohol hasta la embriaguez alguna vez en la vida.



❖ Sin diferencias por sexo.

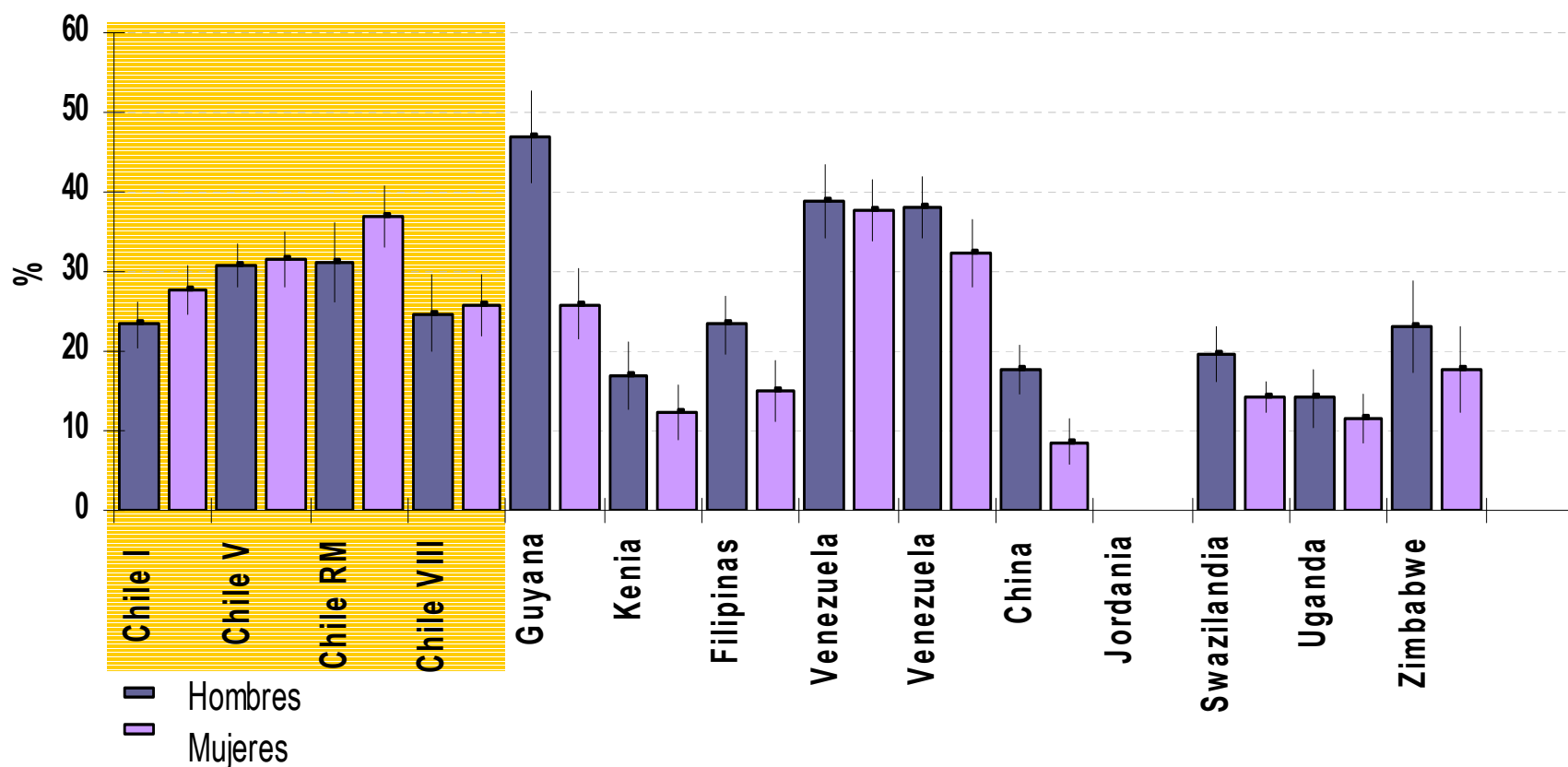
Problemas con el alcohol, según regiones.

- ❖ Problemas: resaca, sentirse enfermo, problemas con la familia o amigos, faltar a la escuela o pelear
- ❖ Sin diferencias por sexo.



Pregunta nº 58: Durante tu vida, ¿cuántas veces has sufrido resaca (andado con la caña), te has sentido enfermo, has tenido problemas con tu familia o amigos, has faltado a la escuela o has peleado como resultado de tomar alcohol?

Prevalencia mensual de consumo de alcohol*. Chile y otros países.

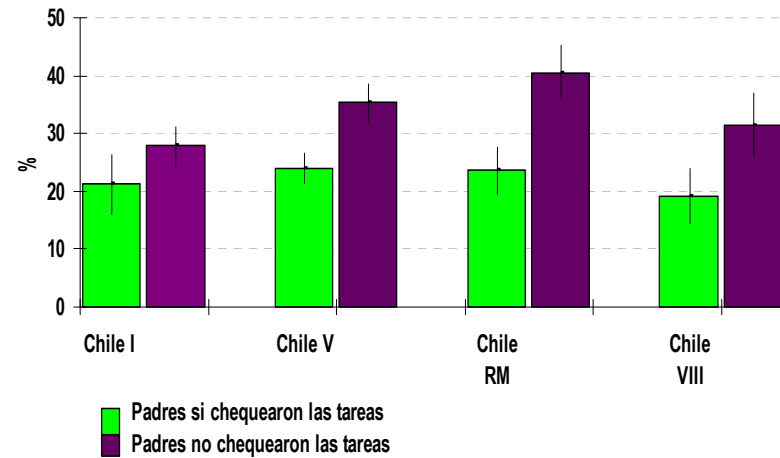


(*) consumo de alcohol un día o más durante los últimos 30 días

Prevalencia mensual de consumo de alcohol, de acuerdo a relación con los padres.

❖ Mayor prevalencia de consumo de alcohol en:

- niños cuyos padres no revisaron las tareas
- Niños cuyos padres no sabían lo que ellos hacían en su tiempo libre
- Niños cuyos padres no escucharon y comprendieron sus problemas

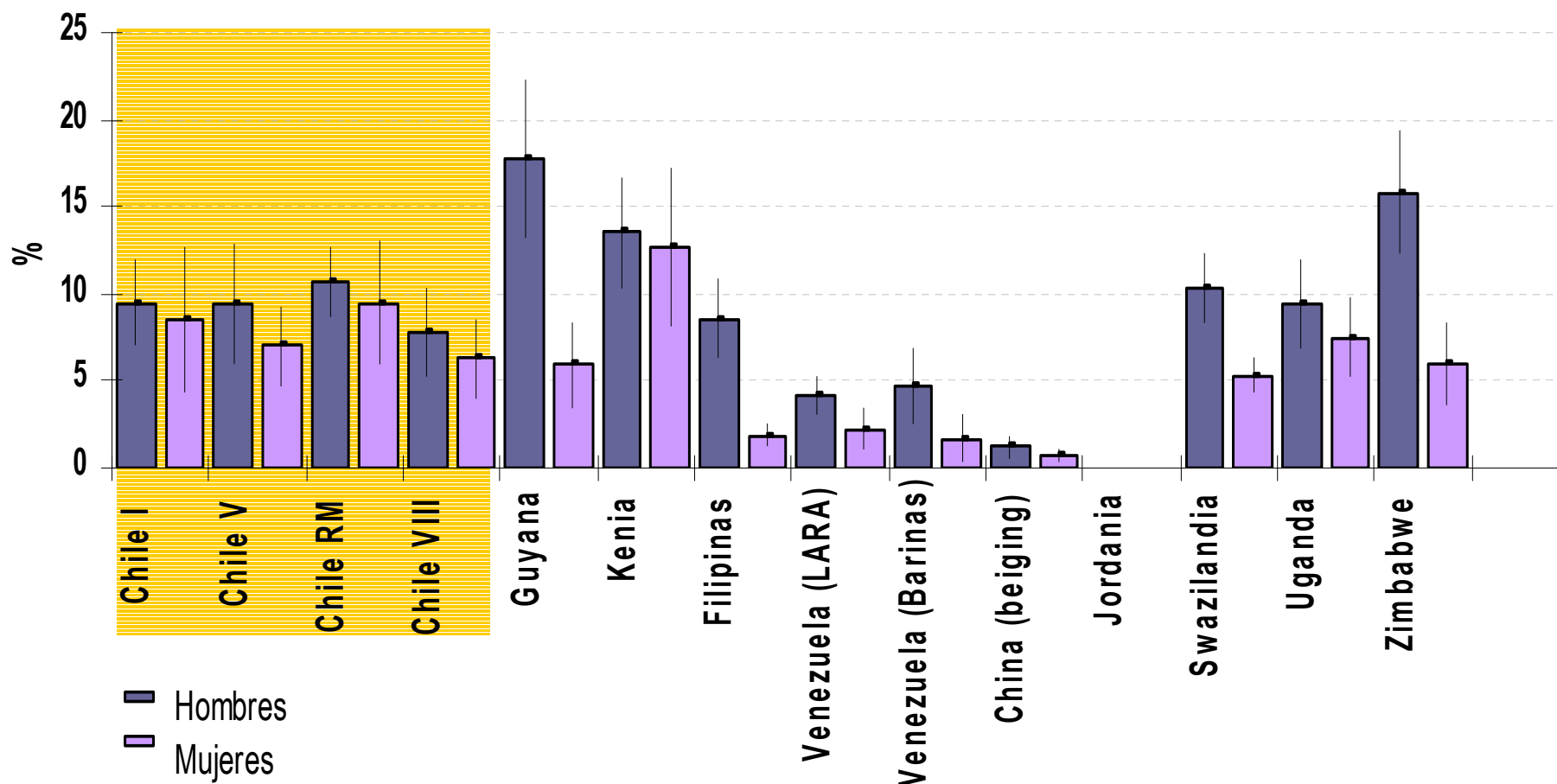


Consumo de drogas ilícitas y psicofármacos

- ❖ **Marihuana, cocaína, pasta base.**
 - Prevalencia de vida: entre un 8% y 11%.
 - No hay diferencias por regiones y sexo.

- ❖ **Psicofármacos**
 - Entre 9% y 11% uso de tranquilizantes benzodiazepínicos en el último año
 - Sin diferencias según sexo, curso, ni región.
 - 4% uso de Ritalín en el último año

Prevalencia de vida de consumo de drogas ilícitas. Chile y otros países.

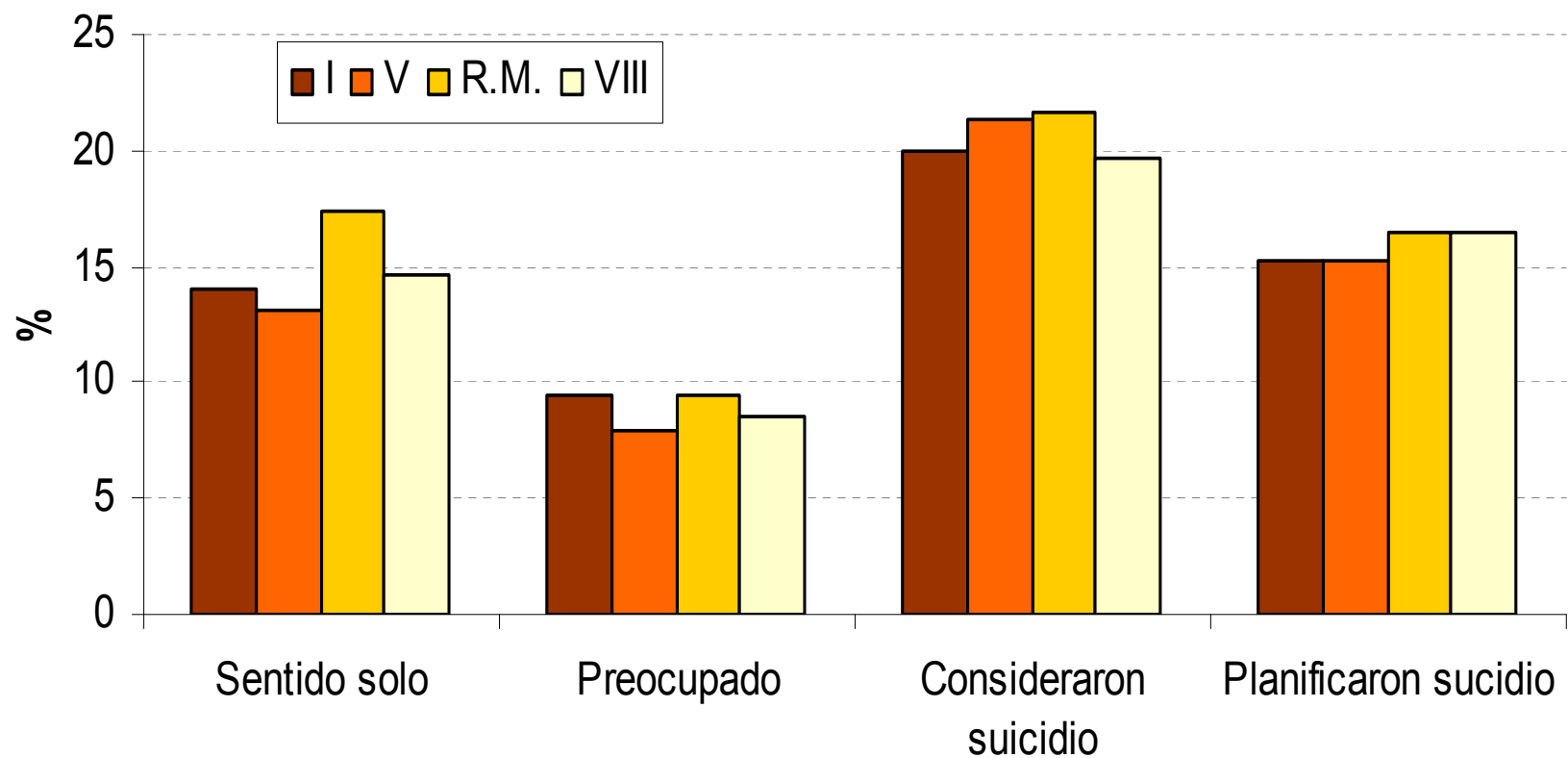


Pregunta n° 59: Durante tu vida, ¿cuántas veces has consumido drogas como marihuana, cocaína o pasta base?

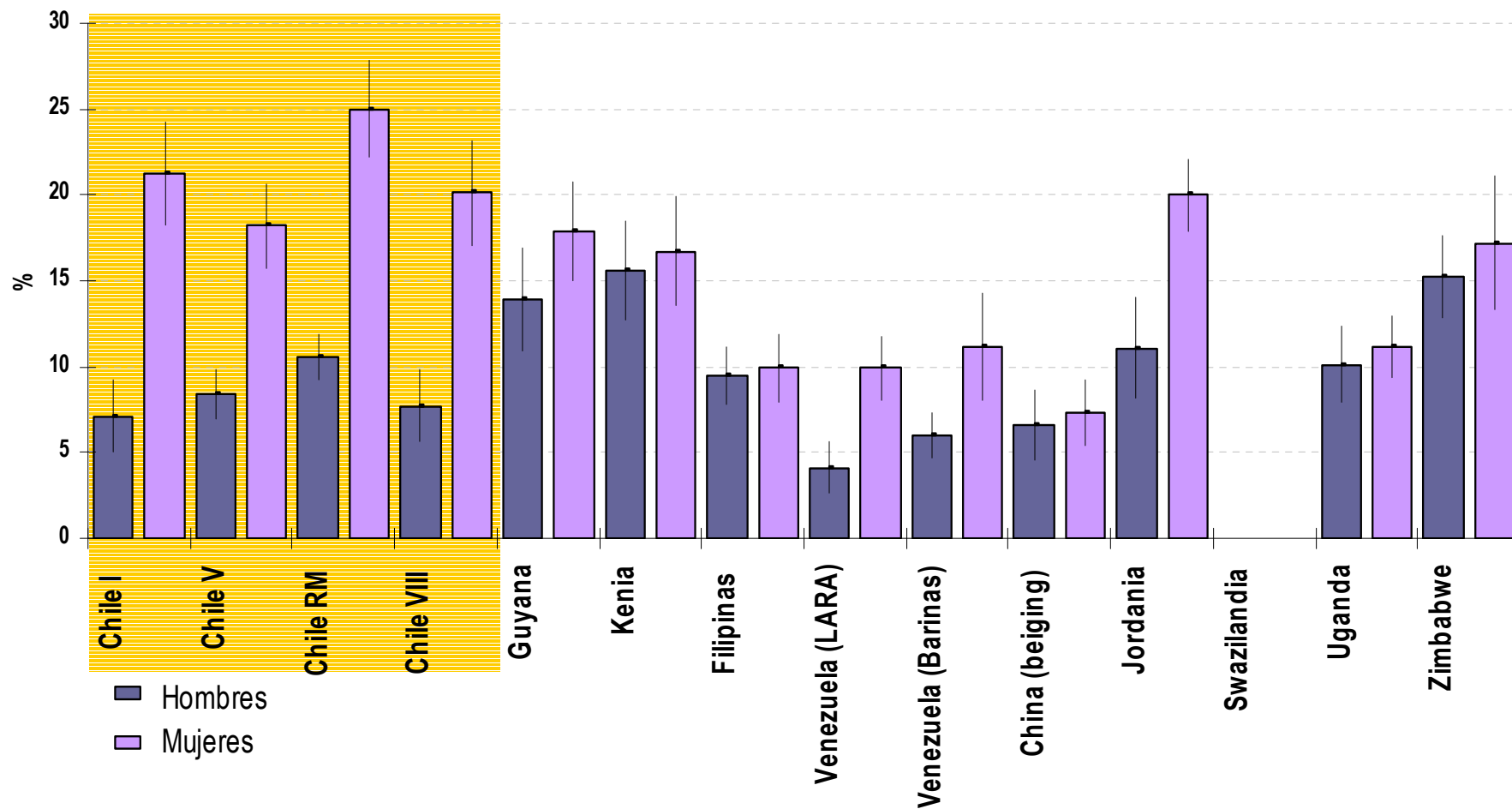
Salud Mental

- ❖ 13% -17% se sintió solo durante los últimos 12 meses.
 - significativamente > en las niñas.
- ❖ 8% - 10% estuvo preocupado la mayor parte del tiempo, lo que le produjo dificultades para dormir.
 - significativamente > en las niñas.
- ❖ Alrededor del 20% consideró seriamente la posibilidad de un suicidio.
 - significativamente > en las niñas.
- ❖ Alrededor del 16% hizo un plan de cómo suicidarse
 - significativamente > en las niñas.

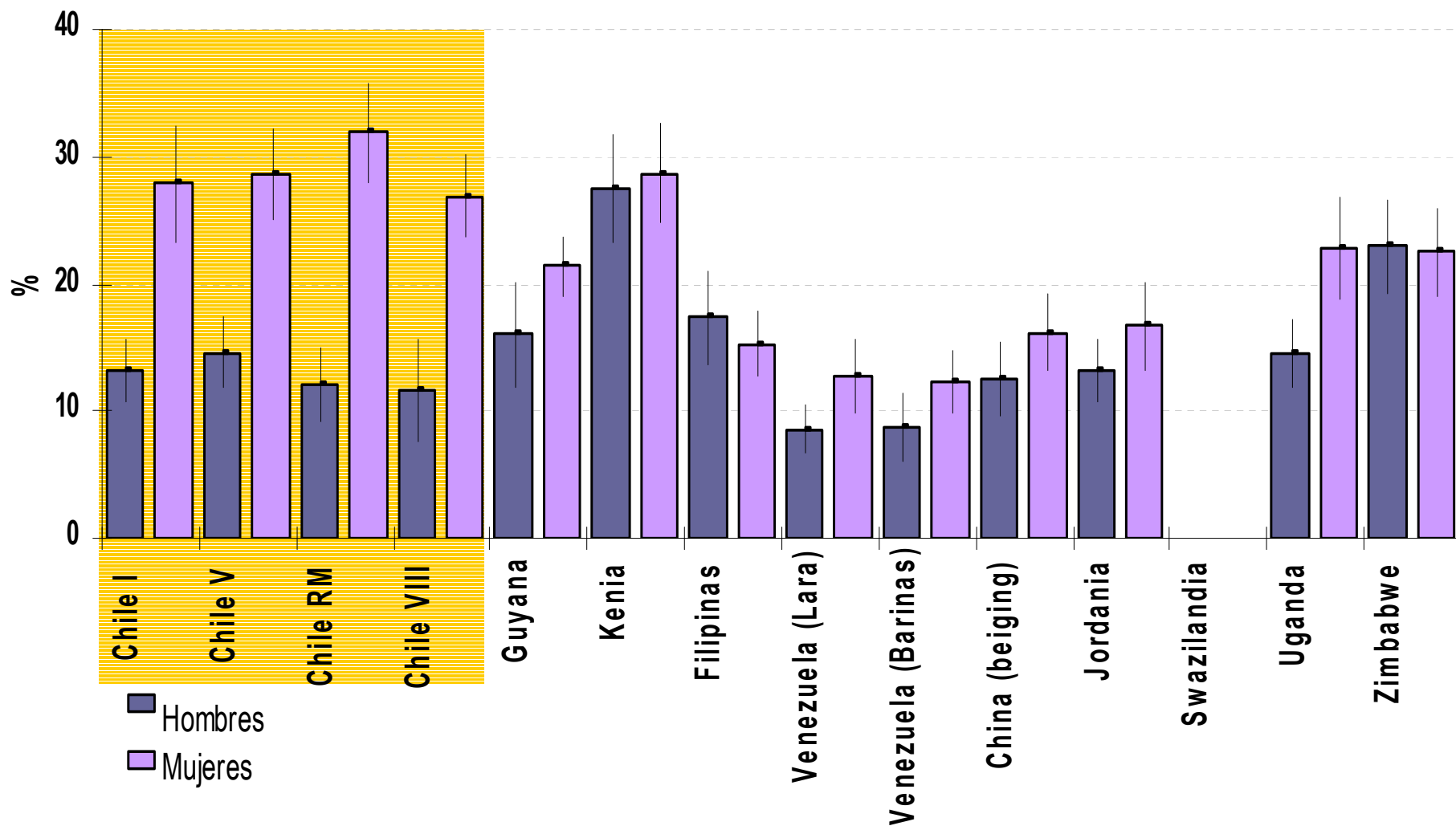
Problemas de salud mental.



% Alumnos que se sienten solos la mayor parte del tiempo. Chile y otros países.

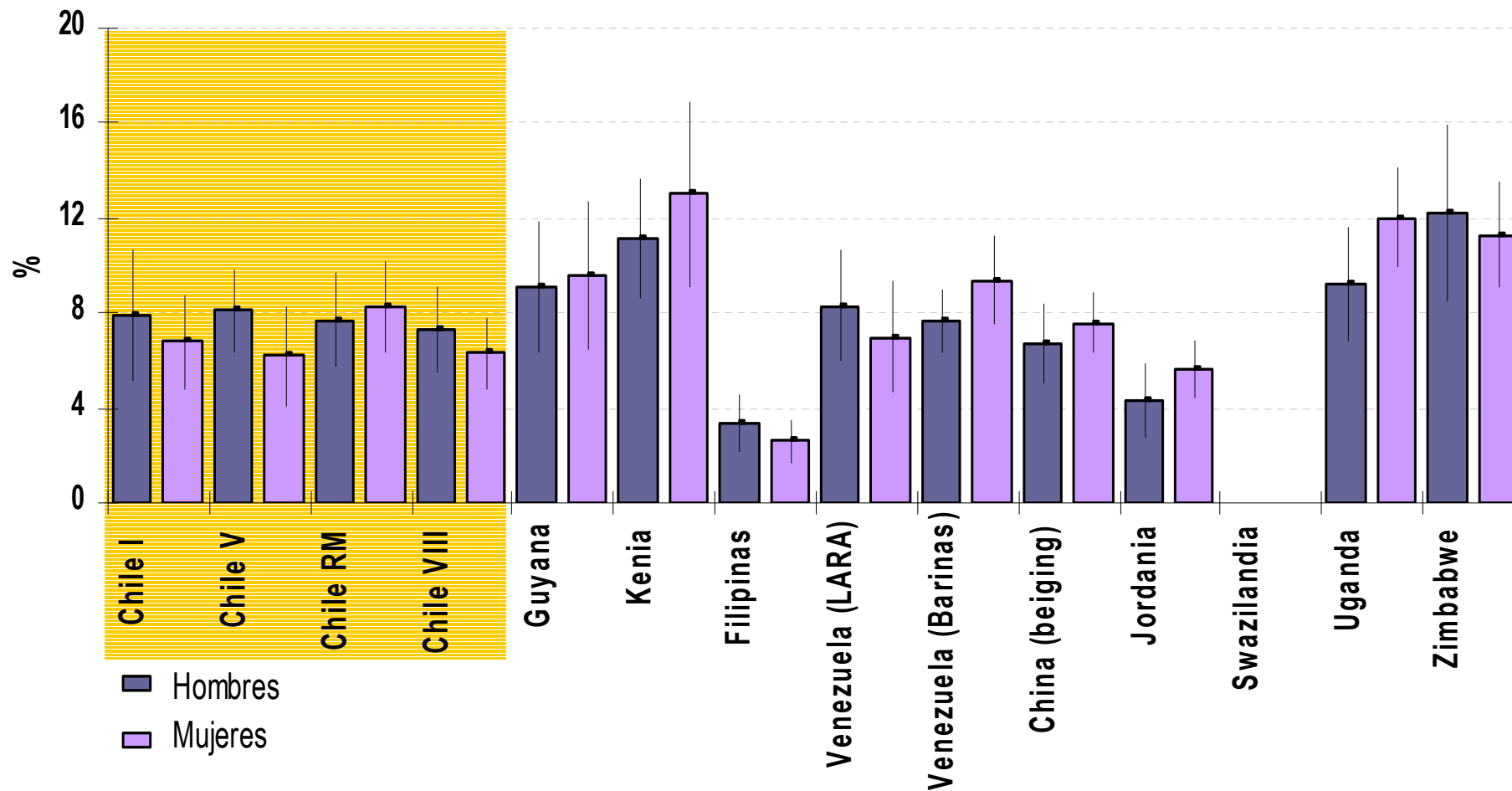


% Alumnos que en los últimos 12 meses consideraron seriamente el suicidio. Chile y otros países.



Pregunta n° 43: Durante los últimos 12 meses, ¿alguna vez consideraste seriamente la posibilidad de intentar suicidarte?

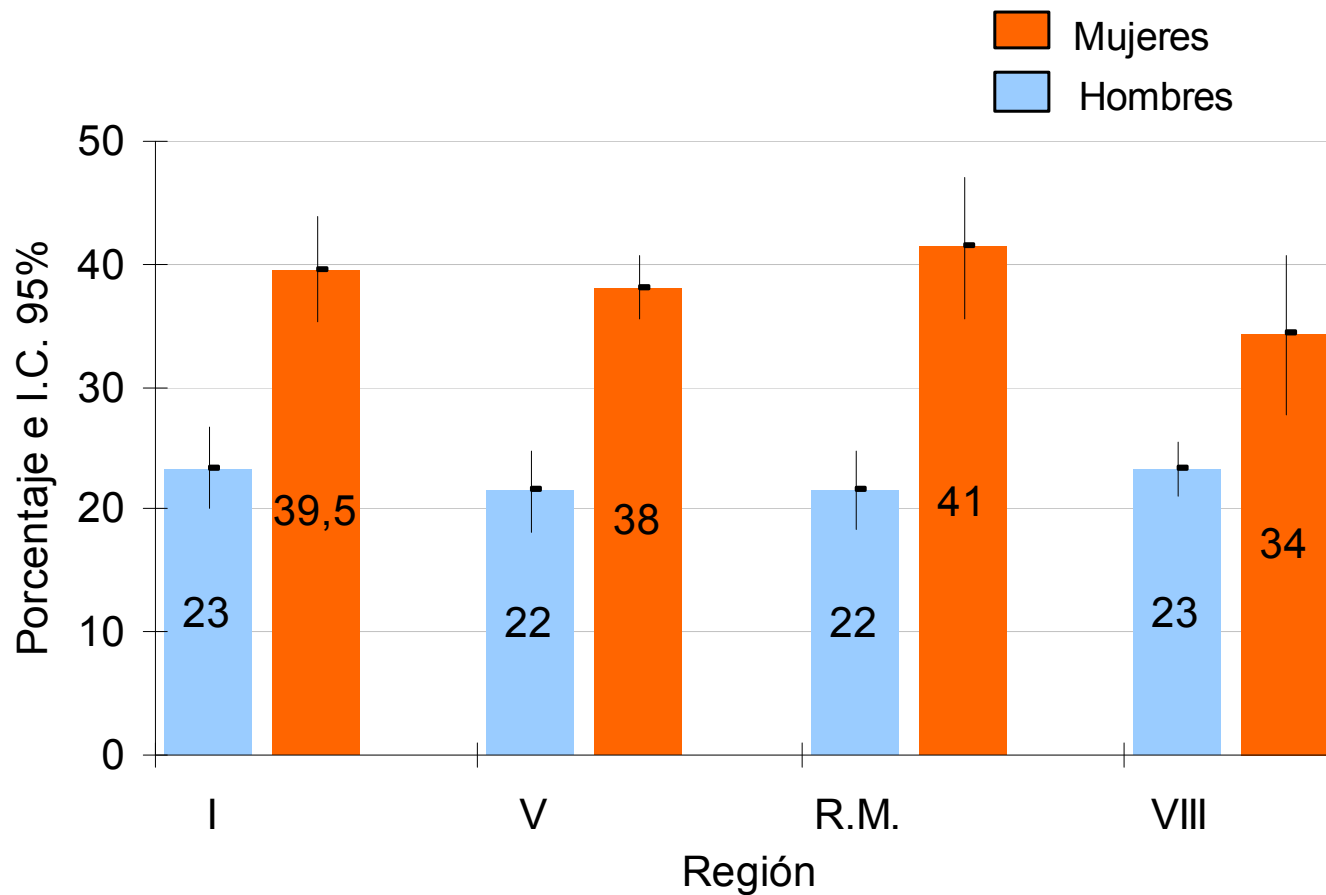
% alumnos que refieren no tener amigos cercanos. Chile y otros países.



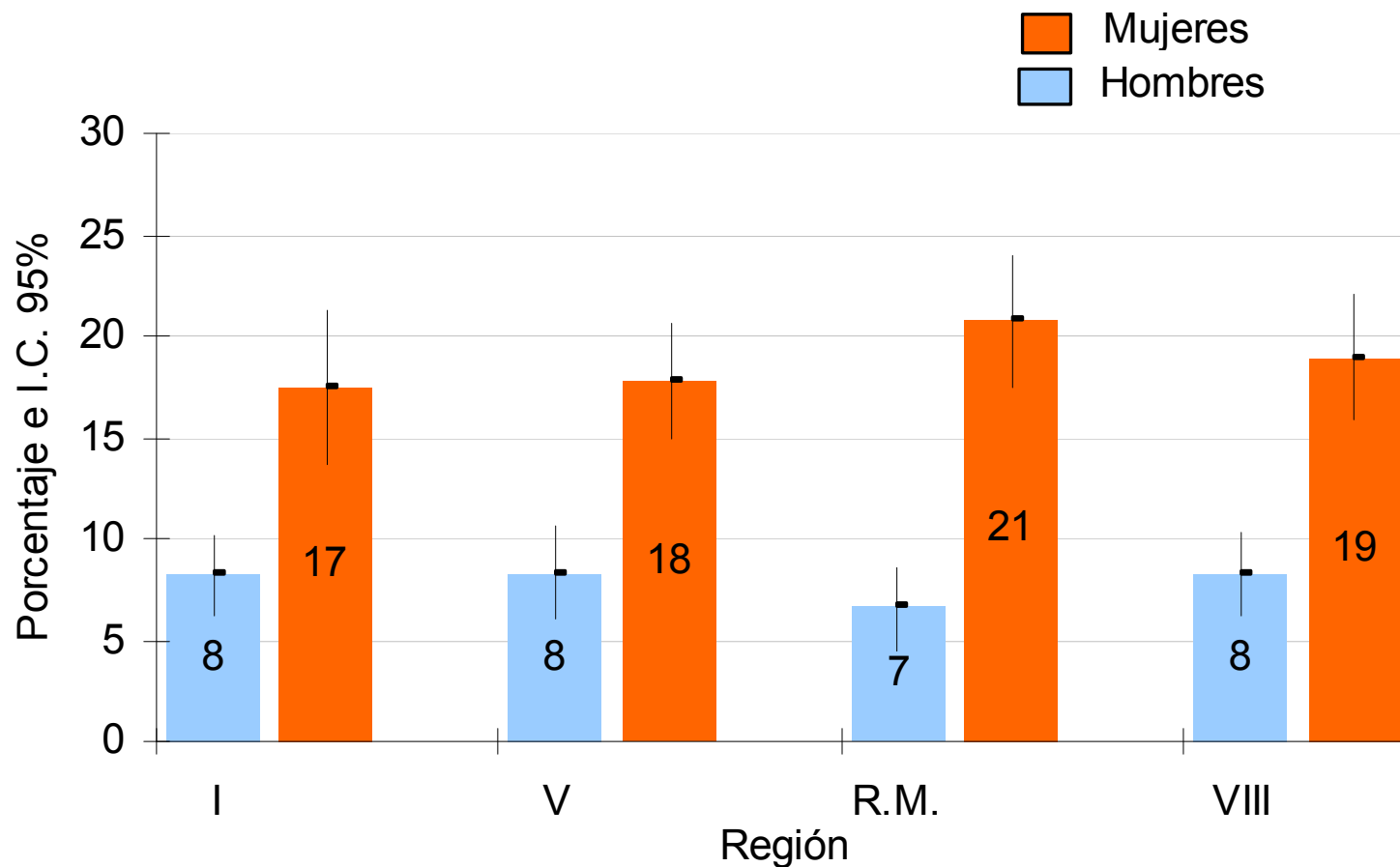
Síntomas depresivos y pensamientos sobre suicidio

- ❖ Estudiantes con síntomas depresivos
 - Haberse sentido triste o desesperado durante dos semanas seguidas o más, hasta el punto de interferir en sus actividades habituales (P42), durante los últimos 12 meses.
 - ❖ Estudiantes que han pensado en el suicidio durante los últimos 12 meses:
 - Considerar seriamente la posibilidad de un suicidio (P43).
- Y
- Hacer un plan acerca de cómo tratar de suicidarse (P44)

Alumnos con síntomas depresivos en los últimos 12 meses, según sexo y región.



Estudiantes que han pensado en el suicidio en los últimos 12 meses, según sexo y región.



Estudiantes que han pensado en el suicidio

- ❖ Se asocia positivamente con:
 - Sexo femenino
 - Percepción de soledad
 - Presencia de síntomas depresivos (P42)
 - Castigo físico frecuente por parte de la familia
 - Ser intimidado o molestado
 - Consumo de alcohol

Pensar en el suicidio y consumo de alcohol

- ❖ El antecedente de haber pensado en el suicidio es 5 veces mayor en los varones que beben 3 o más tragos por ocasión de ingestión. Este riesgo es de 4 en las niñas.
- ❖ Es 3 veces más frecuente en escolares que señalan haber alcanzado la embriaguez, 3 o más veces en la vida.
- ❖ 3 veces más frecuente entre quienes presentan 3 o más problemas asociados, en ambos sexos.

Conclusiones: Estilos de vida

- ❖ Elevada prevalencia de factores de riesgo de enfermedades crónicas no transmisibles (ECNT) en estudiantes.
- ❖ Destacan:
 - Hábitos alimenticios no saludables:
 - bajo consumo de frutas, verduras, lácteos.
 - elevado consumo de bebidas azucaradas.
 - Sedentarismo
 - 32-45% pasa sentado 3 o más horas al día.
 - Alta prevalencia de tabaquismo
 - Prevalencia último mes: 20-30%
 - Alta prevalencia de Obesidad (autoreporte)

Conclusiones: Comportamiento Sexual

- ❖ Aprox. 15% ha tenido relaciones sexuales; % mayor en los hombres.
- ❖ Inicio sexual es más precoz en hombres.
- ❖ El uso de preservativo en la iniciación no supera el 9% (hombres).
- ❖ Aprox. 50% de quienes declaran actividad sexual durante los últimos 12 meses refiere uso de condón en la última relación sexual.
 - Relevante: este grupo de edad no ha sido destinatario específico de intervenciones para promoción del preservativo.
- ❖ 70% tiene conocimiento adecuado de medidas para prevención de SIDA.

Conclusiones: Salud Mental

- ❖ Frecuencia elevada de indicadores sugerentes de un bajo nivel de bienestar psicosocial: Sentirse frecuentemente solo, preocupado, triste, castigado, intimidado.
 - Afecta más a las mujeres.
- ❖ Debilidad en la red de apoyo social, tanto por parte de los padres como de sus compañeros de colegio.
- ❖ A menor presencia de factores protectores psicosociales, mayor frecuencia de pensamientos suicidas y consumo riesgoso de alcohol.

Conclusiones: Salud Mental

- ❖ Alta proporción de la variable “ pensar en el suicidio” (8-21%).
- ❖ Ella se encuentra presente en mayor medida en escolares que refieren sentirse solos, tristes y desesperados, reciben castigo físico frecuente en la casa, y consumen drogas ilícitas o alcohol con alto riesgo.
- ❖ Existe una marcada diferencia por sexo, con una mayor frecuencia en las mujeres.

Conclusiones: Diferencias de género

❖ Sin diferencias:

- las niñas fuman y consumen alcohol en forma similar que los niños(aunque es superior, la diferencia no significativa)
- el control paterno es similar para niñas y niños (faltar a clases sin permiso).

❖ Con diferencias:

- Las niñas hacen menos ejercicio fuera del colegio, están mas horas frente a la TV y refieren haber usado preservativo en su primera relación sexual menos que los niños.
- Los niños sufren lesiones significativamente más que las niñas, al igual que en los otros países.

Conclusiones: Diferencias de género

- ❖ Las diferencias de género mas importantes se dan en la salud mental.
 - Las niñas refieren sentirse frecuentemente solas, preocupadas, tristes e intimidadas significativamente mas que los niños.
 - En Chile, esta diferencia entre niñas y niños es mayor que en resto de los países, especialmente en sentirse solas.
 - Las niñas presentan síntomas depresivos y han pensado en el suicidio significativamente mas que los niños

Conclusiones: Comparación Internacional

- ❖ Chile presenta las más bajas prevalencias en:
 - Reporte de sobrepeso
 - Presencia de problemas de higiene
 - Práctica de actividad física (mujeres)
 - Activos sexualmente durante los últimos 12 meses (hombres)
- ❖ Se encuentra en niveles similares en cuanto a:
 - Realización de actividad física (hombres)
 - Ocurrencia de lesiones graves
 - Ausencia de amigos cercanos
 - Consumo de drogas ilícitas (prevalencia de vida)
 - Consumo de alcohol (prevalencia mensual)

Conclusiones: Comparación Internacional

- ❖ Presentan prevalencias comparativamente elevadas en:
 - Intimidación (ser molestados)
 - Conocimiento de sus actividades por parte de los padres
- ❖ Superan marcadamente las prevalencias sobre:
 - Consumo de tabaco (sobre todo mujeres)
 - Sentirse solos (mujeres)
 - Haber considerado la posibilidad de un suicidio (mujeres)

Consideraciones Finales

- ❖ El estudio permite establecer una línea base sobre aspectos de la realidad de la infancia respecto de la cual existe poca información a nivel poblacional.
- ❖ La información muestra problemas importantes en relación con la salud mental, especialmente de los niños.
- ❖ Este último aspecto, presenta una complejidad que sobrepasa las competencias propias de cada sector.
- ❖ En consecuencia, el desarrollo de soluciones, exige, por una parte, la participación de una multiplicidad de actores sociales y por otra necesariamente debe involucrar a los sectores afectados.