



EVOLUCION DEL VIH-SIDA XII Región de Magallanes y La Antártica Chilena, 1986-2005

Departamento de Epidemiología
Octubre 2006

EVOLUCION DEL VIH-SIDA REGION DE MAGALLANES, 1986-2005

Los primeros casos de VIH-SIDA se presentaron en 1991, siete años después de los primeros casos en el país (1984). Entre 1994 y 2004 han muerto 14 personas por SIDA y, hasta el 2005, se han notificado 59 casos de VIH o SIDA.

En este informe se presenta la situación de la mortalidad por SIDA desde 1990 a 2004 (último año disponible), información proveniente de los certificados de defunción de ese período. Asimismo, se analiza la incidencia, medida a través de las notificaciones realizadas en la Duodécima Región entre 1991 y 2005.

I. MORTALIDAD POR SIDA

Entre 1994 y 2004 se produjeron en la región 14 defunciones por SIDA¹, 11 de ellas en hombres y 3 en mujeres; 4 muertes en los grupos de 20-29, 30-39 y 40-49 respectivamente y 2 muertes entre los 50 y 70 años.

MORTALIDAD POR INFECCIÓN POR VIH-SIDA¹, SEGÚN SEXO, REGIÓN DE MAGALLANES Y DE LA ANTÁRTICA CHILENA. 1990 - 2003.

Fuente: DEIS, MINSAL 2006

AÑO	AMBOS SEXOS		HOMBRES		MUJERES	
	Nº DEF.	TASA *	Nº DEF.	TASA *	Nº DEF.	TASA *
1990	0	0,0	0	0,0	0	0,0
1991	0	0,0	0	0,0	0	0,0
1992	0	0,0	0	0,0	0	0,0
1993	0	0,0	0	0,0	0	0,0
1994	2	1,4	2	2,7	0	0,0
1995	0	0,0	0	0,0	0	0,0
1996	1	0,7	1	1,3	0	0,0
1997	3	2,1	2	2,6	1	1,4
1998	1	0,7	1	1,3	0	0,0
1999	2	1,3	2	2,5	0	0,0
2000	0	0,0	0	0,0	0	0,0
2001	2	1,3	2	2,5	0	0,0
2002	0	0,0	0	0,0	0	0,0
2003	2	1,3	0	0,0	2	2,7
2004	1	0,6	1	1,2	0	0,0

¹ CIE-9 (hasta 1996) : 279.5, 279.6 y 279.7; CIE-10 (desde 1997) : B20-B24

* Tasa por cien mil habitantes

¹ Considerando como tales los Códigos CIE-9 (hasta 1996): 279.5, 279.6 y 279.7 y CIE-10 (desde 1997) : B20-B24

II. NOTIFICACIONES POR VIH Y SIDA

Entre 1991 y 2005 se han notificado 59 casos de VIH o SIDA. Para el análisis por grupos de edad y con el fin de estabilizar los datos, se agruparon los casos en 4 quinquenios desde 1986: 1986-1990, 1991-1995, 1996-2000, 2001-2005. El 58% (34) de ellos están notificados como VIH y los restantes 25 como SIDA.

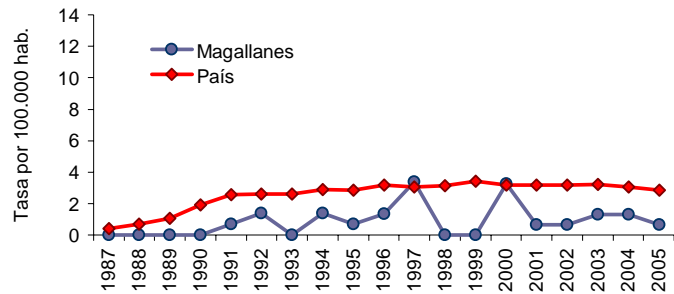
1. Tendencia 1991-2005

La tasa de notificación de SIDA se ha mantenido por debajo de la nacional entre 1991 y 2005, excepto los años 1997 y 2000, en que presentó tasas similares a la nacional.

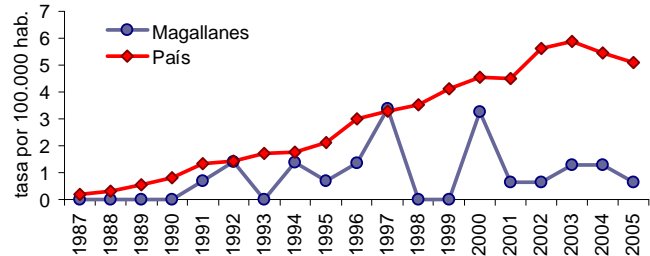
En VIH se observa una tendencia similar aunque algo más irregular, llegando en 1997 a la tasa más alta del período (3,4 por cien mil).

La Duodécima Región ocupa el noveno lugar del país en tasa acumulada de notificación por VIH, mientras que en SIDA ocupa el octavo.

Tasa de Notificación de casos de SIDA.
Región de Magallanes y total país, 1987-2005.



Tasa de Notificación de casos de VIH.
Región de Magallanes y total país, 1987-2005.



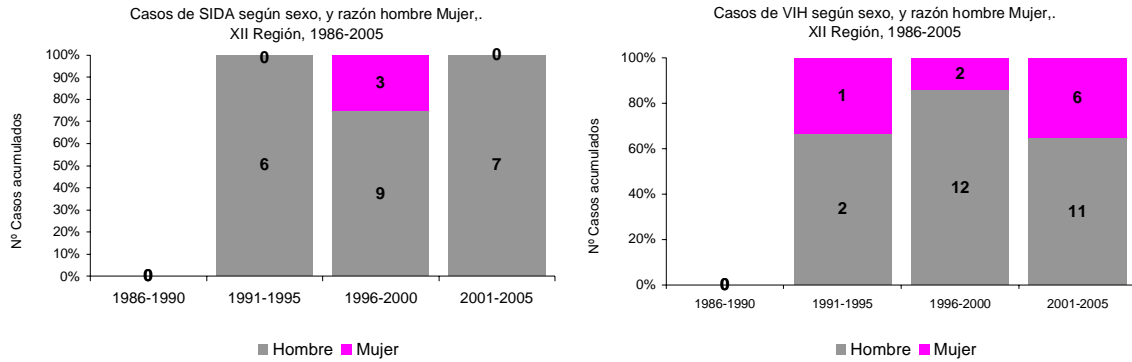
Notificaciones por VIH y SIDA en la XII Región, 1990-2005

Año	VIH		SIDA	
	Nº	Tasa*	Nº	Tasa*
1990	0	0,0	0	0,0
1991	1	0,7	1	0,7
1992	2	1,4	2	1,4
1993	0	0,0	0	0,0
1994	2	1,4	2	1,4
1995	1	0,7	1	0,7
1996	2	1,4	2	1,4
1997	5	3,4	5	3,4
1998	0	0,0	0	0,0
1999	0	0,0	0	0,0
2000	5	3,3	5	3,3
2001	1	0,7	1	0,7
2002	1	0,6	1	0,6
2003	2	1,3	2	1,3
2004	2	1,3	2	1,3
2005	1	0,6	1	0,6

* por cien mil habitantes

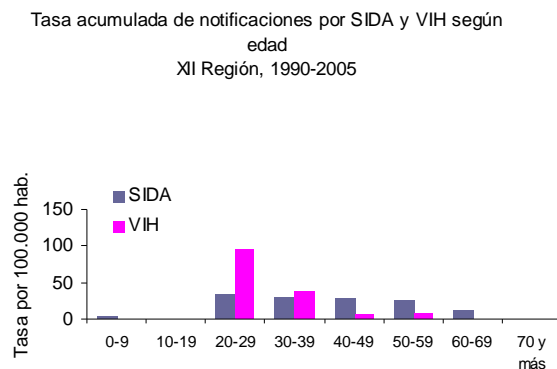
2. Distribución de personas con VIH-SIDA por sexo.

El 80% de los casos notificados en la región son hombres, porcentaje similar al del país. El análisis de los casos acumulados en el período 1987-2005, muestra que en todos los quinquenios el número de casos de hombres supera al de mujeres, tanto en SIDA como en VIH.



3. Distribución de personas con VIH-SIDA por edad.

La distribución por edad muestra algunas diferencias entre los casos notificados como SIDA y como VIH. Así, en el SIDA la distribución es mas bien uniforme entre 20 y 59 años, sin embargo, en VIH, la tasa más alta se da entre los 20 y 29 años, disminuyendo a medida que aumenta la edad.



Tasa acumulada de notificación por VIH y SIDA según grupos de edad y sexo. XII Región, 1990-2005

Edad	VIH						SIDA					
	Hombres		Mujeres		Total		Hombres		Mujeres		Total	
	Nº	Tasa*	Nº	Tasa*	Nº	Tasa*	Nº	Tasa*	Nº	Tasa*	Nº	Tasa*
0-9		0,0		0,0	0	0,0		0,0	1	7,2	1	3,6
10-19		0,0		0,0	0	0,0		0,0		0,0	0	0,0
20-29	18	136,7	5	45,9	23	95,6	8	60,8		0,0	8	33,3
30-39	5	39,4	4	35,3	9	37,4	7	55,1		0,0	7	29,1
40-49	1	10,0		0,0	1	5,4	4	39,8	1	11,8	5	27,0
50-59	1	16,3		0,0	1	8,4	2	32,5	1	17,5	3	25,3
60-69		0,0		0,0	0	0,0	1	26,4		0,0	1	12,6
70 y más		0,0		0,0	0	0,0		0,0		0,0	0	0,0
Total	25	33,0	9	13,1	34	23,5	22	29,0	3	4,4	25	17,3

* Tasa por cien mil habitantes

Tasa de notificación por VIH y SIDA según edad y quinquenio, XII Región 1986-2005

Etapa	Edad	1986-1990		1991-1995		1996-2000		2001-2005		Total	
		Nº	Tasa*	Nº	Tasa*	Nº	Tasa*	Nº	Tasa*	Nº	Tasa*
SIDA	0-9	0	0,0	0	0,0	1	3,8	0	0,0	1	3,6
	10-19	0	0,0	0	0,0	0	0,0	0	0,0	0	0,0
	20-29	0	0,0	4	16,3	3	12,7	1	4,1	8	32,6
	30-39	0	0,0	1	4,1	3	12,1	3	12,3	7	28,5
	40-49	0	0,0	0	0,0	3	14,3	2	8,5	5	28,7
	50-59	0	0,0	1	8,9	1	7,7	1	6,7	3	26,6
	60-69	0	0,0	0	0,0	1	11,8	0	0,0	1	13,3
	70 y más	0	0,0	0	0,0	0	0,0	0	0,0	0	0,0
	Total SIDA	0	0,0	6	4,2	12	8,0	7	4,5	25	17,5
VIH	0-9	0	0,0	0	0,0	0	0,0	0	0,0	0	0,0
	10-19	0	0,0	0	0,0	0	0,0	0	0,0	0	0,0
	20-29	0	0,0	3	12,2	10	42,4	10	41,5	23	93,8
	30-39	0	0,0	0	0,0	3	12,1	6	24,6	9	36,7
	40-49	0	0,0	0	0,0	0	0,0	1	4,2	1	5,7
	50-59	0	0,0	0	0,0	1	7,7	0	0,0	1	8,9
	60-69	0	0,0	0	0,0	0	0,0	0	0,0	0	0,0
	70 y más	0	0,0	0	0,0	0	0,0	0	0,0	0	0,0
	Total	0	0,0	3	2,1	14	9,3	17	11,0	34	23,7