

GOBIERNO DE CHILE  
MINISTERIO DE SALUD

# EVOLUCION DEL VIH-SIDA V REGION, 1987-2006

Departamento de Epidemiología  
Diciembre 2007



# EVOLUCION DEL VIH-SIDA

## REGION DE VALPARAÍSO, 1987-2006

Los primeros casos de VIH-SIDA se presentaron en 1984, correspondiendo a los primeros del país. Entre 1990 y 2005 han muerto 675 personas a causa del SIDA y hasta el 2006, se han notificado 2211 casos de personas por VIH o SIDA.

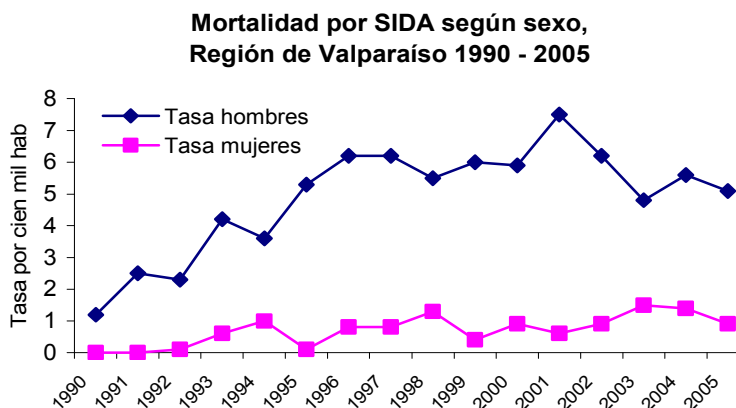
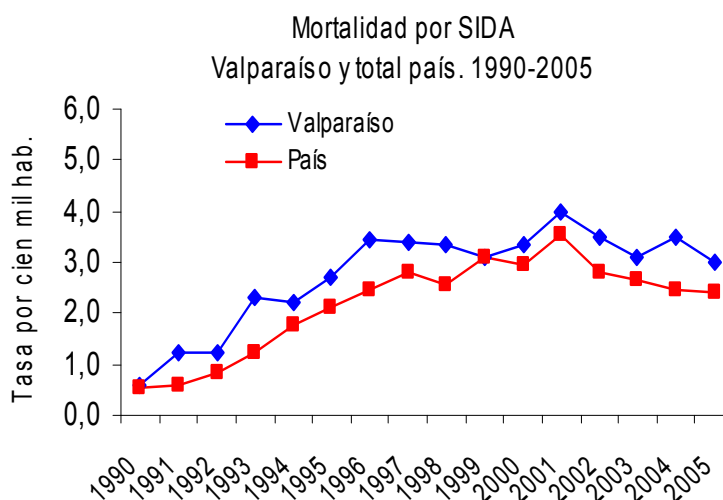
En este informe se presenta:

- a) La situación de la mortalidad por SIDA desde 1990 a 2005 (último año disponible), información proveniente de los certificados de defunción de ese período.
- b) La incidencia, medida a través de las notificaciones realizadas por la Región de Valparaíso entre 1987 al 2006.

### I. MORTALIDAD POR SIDA, 1990-2005

Entre 1990 y 2005 se produjeron en la región 675 defunciones por SIDA<sup>1</sup>, correspondiendo el 87% de ellas a hombres. La Región de Valparaíso ha tenido desde 1990 tasas superiores al promedio nacional.

Al igual que la tendencia nacional, se observa un aumento progresivo de la mortalidad hasta 2001, año en que se observó la tasa más alta del período (4,0 por 100.000 hab); Posteriormente se produce un descenso; pero al contrario de lo que ocurre en el país, el 2004 se produce un incremento. En los hombres se aprecia el mismo fenómeno. En las mujeres, en



<sup>1</sup> Considerando como tales los Códigos CIE-9 (hasta 1996): 279.5, 279.6 y 279.7 y CIE-10 (desde 1997) : B20-B24

cambio, la tendencia ha sido al aumento desde el 2001, con una estabilización en los últimos dos años.

**MORTALIDAD POR SIDA SEGÚN SEXO Y RAZÓN H:M  
REGIÓN DE VALPARAÍSO 1990-2005**

Fuente DEIS, MINSAL 2007

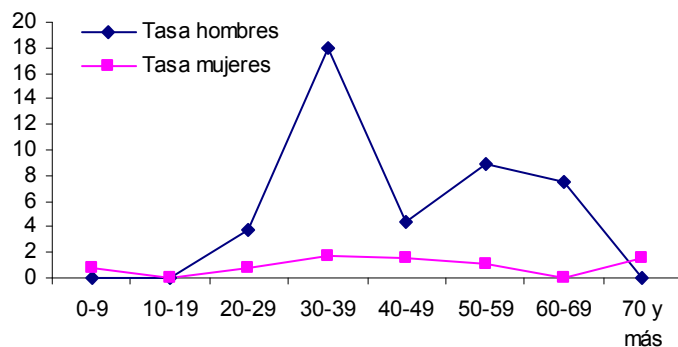
Año	AMBOS SEXOS		HOMBRES		MUJERES		Razón H:M
	Nº DEF.	TASA*	Nº DEF.	TASA*	Nº DEF.	TASA*	
1990	8	0,6	8	1,2	0	0,0	0
1991	17	1,2	17	2,5	0	0,0	0
1992	17	1,2	16	2,3	1	0,1	16
1993	33	2,3	29	4,2	4	0,6	7
1994	32	2,2	25	3,6	7	1,0	4
1995	39	2,7	38	5,3	1	0,1	38
1996	51	3,5	45	6,2	6	0,8	8
1997	51	3,5	45	6,2	6	0,8	8
1998	51	3,4	41	5,5	10	1,3	4
1999	48	3,1	45	6,0	3	0,4	15
2000	52	3,3	45	5,9	7	0,9	6
2001	63	4,0	58	7,5	5	0,6	12
2002	56	3,5	49	6,2	7	0,9	7
2003	50	3,1	38	4,8	12	1,5	3
2004	57	3,5	45	5,6	12	1,4	4
2005	50	3,0	42	5,1	8	0,9	5

1 CIE-9 (hasta 1996) : 279.5, 279.6, 279.7; CIE-10 (desde 1997) : B20-B24

\* Tasa por cien mil habitantes

La distribución por edad de la mortalidad por SIDA es igual que en el resto del país, con tasas superiores al promedio nacional en todos los grupos de edad, excepto en los mayores de 70 años.

**Mortalidad por SIDA según grupos de edad y sexo, Región de Valparaíso 2005**



## II. NOTIFICACIONES POR VIH Y SIDA

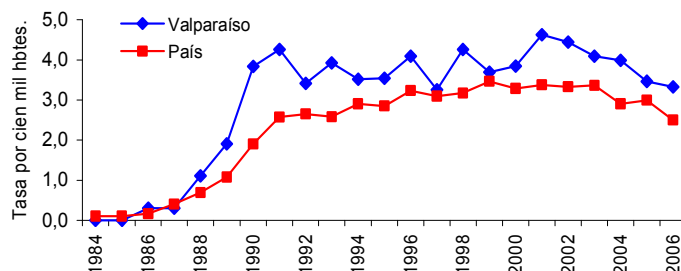
Entre 1984 y 2006 se han notificado 2.211 casos de VIH o SIDA. El 52% (1.161) de ellos están notificados como infección por VIH y los restantes 1.049 personas como SIDA. Para el análisis por grupos de edad, y con el fin de estabilizar los datos, se agruparon los casos en 4 quinquenios: 1987-1991, 1992-1996, 1997-2001, 2002-2006.

### 1. Tendencia 1984-2006

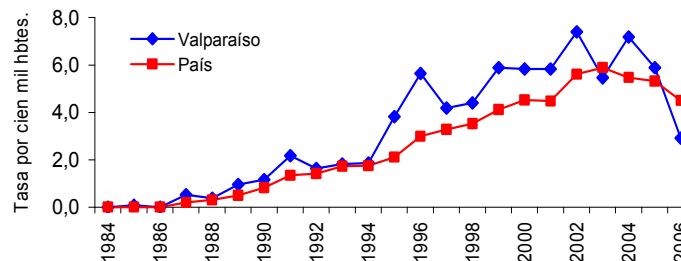
**SIDA:** La tasa de notificación muestra un rápido ascenso entre 1987 y 1991, posteriormente se estabiliza en alrededor de 4 casos por cien mil hab., levemente por sobre la tasa nacional.

**VIH:** Se observa un aumento sostenido desde 1989, superando la tasa nacional a partir de 1990. La tasa más alta del período se alcanza en 2002 (7,4 por cien mil).

Tasa de Notificación de casos de SIDA.  
Región de Valparaíso y total país, 1984-2006.



Tasa de Notificación de casos de VIH.  
Región de Valparaíso y total país, 1984-2006.



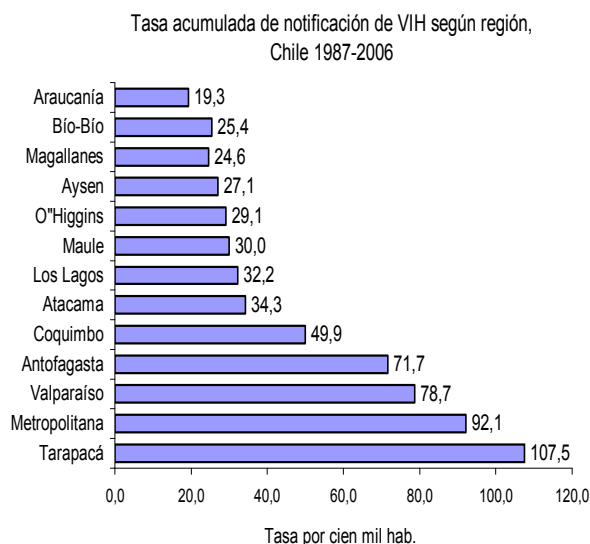
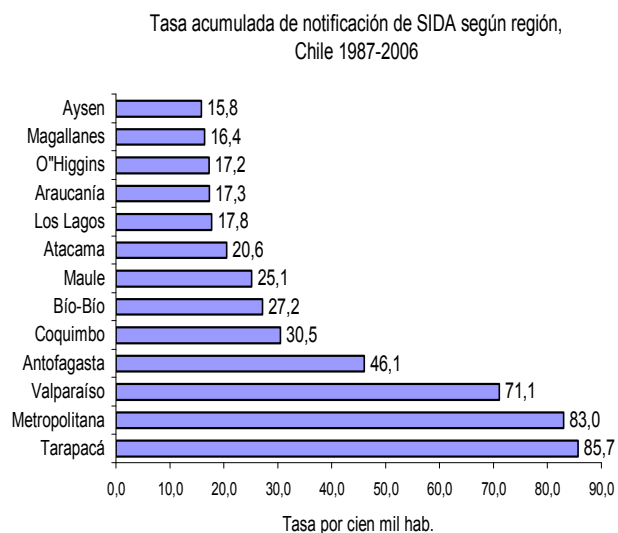
Notificaciones por VIH y SIDA  
Región de Valparaíso, 1984-2006

Año	VIH		SIDA	
	Nº	Tasa*	Nº	Tasa*
1984	0	0,0	1	0,0
1985	1	0,0	0	0,0
1986	0	0,0	4	0,3
1987	7	0,0	4	0,3
1988	5	0,0	15	1,1
1989	13	0,0	26	1,9
1990	16	0,0	53	3,8
1991	30	0,0	59	4,3
1992	23	0,0	48	3,4
1993	26	0,0	56	3,9
1994	27	0,0	51	3,5
1995	56	0,0	52	3,5
1996	84	0,0	61	4,1
1997	63	0,0	49	3,3
1998	67	0,0	65	4,3
1999	91	0,0	57	3,7
2000	91	0,0	60	3,8
2001	92	0,0	73	4,6
2002	118	0,0	71	4,4
2003	88	0,0	66	4,1
2004	117	0,0	65	4,0
2005	97	0,0	57	3,5
2006	49	0,0	56	3,3

\* por cien mil habitantes

## 2. Distribución geográfica

Las regiones de Tarapacá, Metropolitana y de Valparaíso muestran las tasas acumuladas más altas en el período, tanto en VIH como en SIDA. La región con la tasa más baja de todo el país, para el SIDA, es Aysén. Mientras que la región con la tasa más baja de VIH es Araucanía.

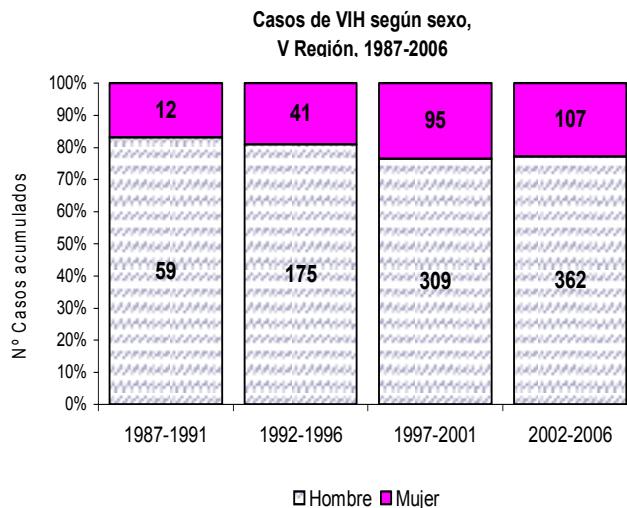
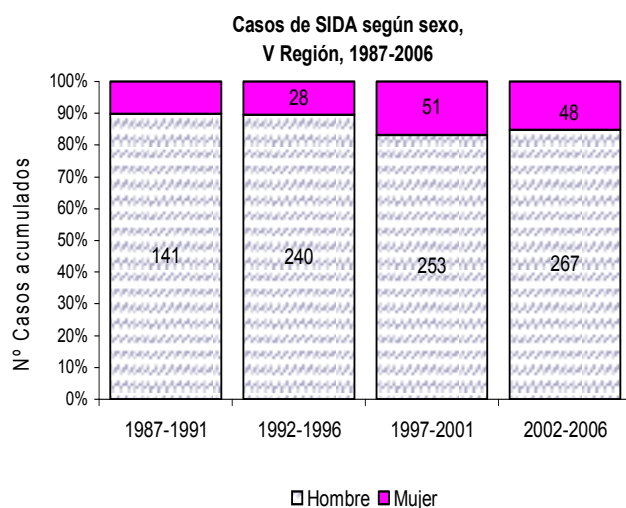


## 3. Distribución de personas con VIH-SIDA por sexo.

El análisis de los casos acumulados en el período 1987-2006, muestra que en todos los quinquenios el número de casos de hombres supera al de mujeres, tanto en SIDA como en VIH. El 82% de los casos notificados en la región son hombres, porcentaje muy similar al del país. Sin embargo, se observa un gradual aumento en la proporción de mujeres, especialmente en VIH.

En SIDA la razón hombre:mujer, en el período es 6

En VIH la razón hombre:mujer, en el período es 4



**Casos de SIDA según sexo, y razón hombre:mujer  
V Región, 1987-2006**

Etapa	Sexo	Quinquenio				Total
		1987-1991	1992-1996	1997-2001	2002-2006	
SIDA	Hombre	141	240	253	267	901
	Mujer	16	28	51	48	143
	Total	157	268	304	315	1044
	Razón hombre:mujer	9	9	5	6	6
VIH	Hombre	59	175	309	362	905
	Mujer	12	41	95	107	255
	Total	71	216	404	469	1160
	Razón hombre:mujer	5	4	3	3	4

1 caso sin sexo

6 casos sin fecha de notificación

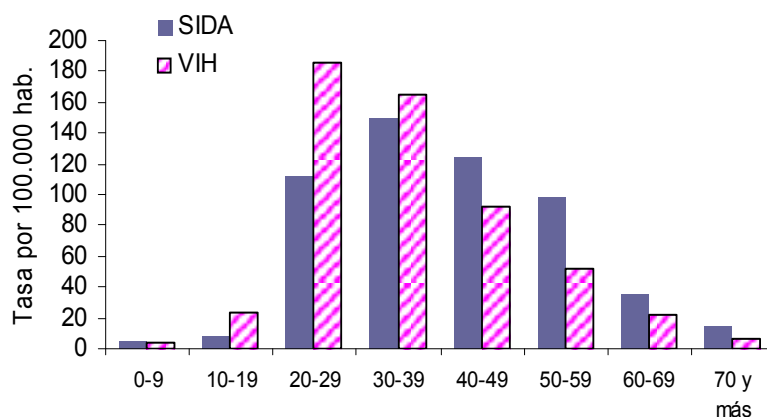
**4. Distribución de personas con VIH-SIDA por edad.**

La distribución por edad muestra algunas diferencias entre los casos notificados como SIDA y como VIH.

**SIDA:** La tasa más alta está entre los 30 y 39 años, seguida por los 40-49 años.

**VIH:** La tasa más alta se da diez años antes, entre los 20 y 29 años.

Tasa acumulada de notificaciones por SIDA y VIH según edad  
V Región, 1987-2006



Tasa acumulada de notificación por VIH y SIDA según grupos de edad y sexo.  
V Región, 1987-2006

Edad	VIH						SIDA					
	Hombres		Mujeres		Total		Hombres		Mujeres		Total	
	Nº	Tasa*	Nº	Tasa*	Nº	Tasa*	Nº	Tasa*	Nº	Tasa*	Nº	Tasa*
0-9	6	4,2	4	2,9	10	3,6	5	3,5	9	6,5	14	5,0
10-19	40	30,7	21	16,7	61	23,8	14	10,8	5	4,0	19	7,4
20-29	347	285,2	100	84,2	447	185,9	235	193,1	34	28,6	269	111,9
30-39	315	274,3	68	57,9	383	164,8	297	258,6	50	42,6	347	149,3
40-49	121	138,1	46	49,2	167	92,2	203	231,7	23	24,6	226	124,7
50-59	55	89,4	12	17,4	67	51,4	113	183,7	16	23,2	129	98,9
60-69	18	42,3	3	5,7	21	22,0	27	63,4	7	13,3	34	35,7
70 y más	4	12,8	1	2,0	5	6,2	11	35,3	0	0,0	11	13,7
Total	906	123,5	255	33,4	1161	77,5	905	123,4	144	18,8	1049	70,0

\* Tasa por cien mil habitantes      1 caso sin identificación de sexo

**Tasa de notificaciones por grupos de edad y quinquenio.**

**V Región, 1987-2006**

Edad	1987-1991		1992-1996		1997-2001		2002-2006		Total	
	Nº	tasa*	Nº	tasa*	Nº	tasa*	Nº	tasa*	Nº	tasa*
0-9	2	0	3	0	9	3,3	10	4,0	24	8,4
10-19	12	4,9	12	5,0	32	11,8	24	8,3	80	32,2
20-29	102	41,8	191	78,9	229	95,3	195	76,1	717	298,2
30-39	74	38,2	155	69,9	234	98,4	264	112,0	727	316,7
40-49	22	15,4	73	44,8	127	65,2	169	72,9	391	224,3
50-59	14	12,8	35	29,1	55	39,9	91	56,5	195	153,9
60-69	2	2,5	14	15,5	20	20,4	19	16,9	55	58,6
70 y más	0	0,0	1	1,4	3	3,5	12	11,6	16	20,7
Total	228	17,0	484	33,7	709	46,0	784	47,7	2205	149,4

(\*) tasa por cien mil habitantes

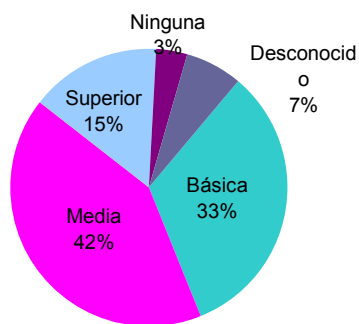
6 casos sin fecha de notificación

**5. Distribución de personas con VIH-SIDA por nivel de escolaridad.**

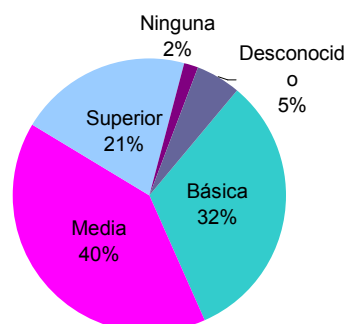
Según nivel de escolaridad se aprecia que los porcentajes de educación media y superior son más altos que los observados en la población general, (Censo de población año 2002)

Los casos de VIH muestran una mayor proporción de personas con educación media y superior, mientras que entre los casos SIDA hay mayor proporción de personas con educación media y básica.

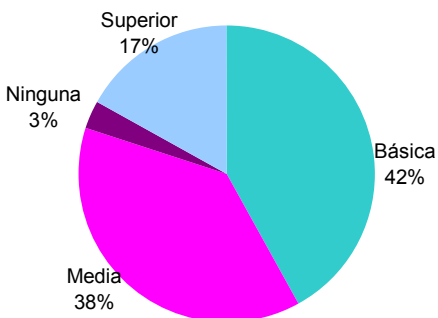
**Casos de SIDA según nivel de escolaridad, V región 1987-2006**



**Casos de VIH según nivel de escolaridad, V región 1987-2006**



**Distribución porcentual según escolaridad de la población general. Chile 2002 (censo)**



**Casos de VIH y SIDA según nivel de escolaridad y quinquenio.**

**V región 1987-2006**

Etapa	Escolaridad	1987-1991		1992-1996		1997-2001		2002-2006		Total	
		Nº	%	Nº	%	Nº	%	Nº	%	Nº	%
SIDA	Básica	47	29,9	63	23,5	124	40,8	109	34,6	343	32,9
	Media	71	45,2	136	50,7	120	39,5	108	34,3	435	41,7
	Superior	33	21,0	45	16,8	32	10,5	49	15,6	159	15,2
	Ninguna	2	1,3	5	1,9	11	3,6	18	5,7	36	3,4
	Desconocido	4	2,5	19	7,1	17	5,6	31	9,8	71	6,8
	Total	157	100,0	268	100,0	304	100,0	315	100,0	1044	100,0

VIH	Básica	23	32,4	58	26,9	136	33,7	158	33,7	375	32,3
	Media	26	36,6	96	44,4	161	39,9	182	38,8	465	40,1
	Superior	12	16,9	42	19,4	87	21,5	100	21,3	241	20,8
	Ninguna	2	2,8	4	1,9	7	1,7	5	1,1	18	1,6
	Desconocido	8	11,3	16	7,4	13	3,2	24	5,1	61	5,3
	Total	71	100,0	216	100,0	404	100,0	469	100,0	1160	100,0

1 caso sin fecha  
notificación  
VIH  
SIDA 5 casos sin fecha  
1 caso sin información de etapa

**Casos de VIH/SIDA según nivel de escolaridad, quinquenio y sexo.**

**V región 1987-2006**

Sexo	Escolaridad	1987-1991		1992-1996		1997-2001		2002-2006		Total	
		Nº	%	Nº	%	Nº	%	Nº	%	Nº	%
Mujeres	Básica	15	53,6	25	36,2	63	42,9	75	48,4	178	44,6
	Media	12	42,9	26	37,7	57	38,8	44	28,4	139	34,8
	Superior	1	3,6	9	13,0	13	8,8	16	10,3	39	9,8
	Ninguna	0	0,0	1	1,4	9	6,1	9	5,8	19	4,8
	Desconocido	0	0,0	8	11,6	5	3,4	11	7,1	24	6,0
	Total	28	100,0	69	100,0	147	100,0	155	100,0	399	100,0
Hombres	Básica	55	27,5	96	23,1	197	35,1	192	30,5	540	29,9
	Media	85	42,5	206	49,6	224	39,9	246	39,1	761	42,1
	Superior	44	22,0	78	18,8	106	18,9	133	21,1	361	20,0
	Ninguna	4	2,0	8	1,9	10	1,8	14	2,2	36	2,0
	Desconocido	12	6,0	27	6,5	25	4,4	44	7,0	108	6,0
	Total	200	100,0	415	100,0	562	100,0	629	100,0	1806	100,0

6 casos sin fecha de notificación

En general, los hombres tienen mayor proporción de personas con enseñanza media en todos los quinquenios llegando a 42.1%. Mientras que las mujeres la mayor proporción tiene enseñanza básica Alcanzando una proporción de 44.6%. El número de hombres con enseñanza superior también supera a las mujeres.

## 6. Distribución de personas con VIH-SIDA por vía de exposición al virus.

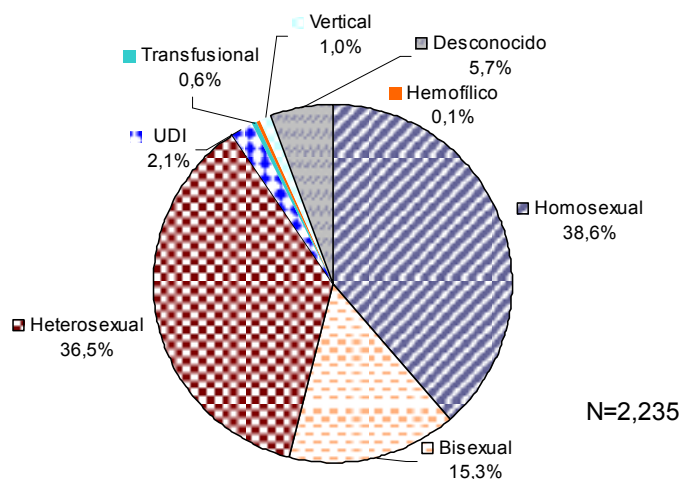
En la Región de Valparaíso, la principal vía de exposición al virus es la sexual (90%). siendo la vía homosexual la más declarada (38.6%). En alrededor de un 6% de los casos se desconoce la vía de exposición.

**SIDA:** En el último quinquenio, la vía de exposición bisexual se incrementó en un 2.8%. La vía heterosexual registra cifras ascendentes en todos

los períodos. Las vías de exposición transfusional, hemofílico y uso de drogas intravenosa han descendido; mientras que la vía de transmisión vertical se ha mantenido entre 1,2 y 2,2%.

**VIH:** En el último quinquenio la vía de transmisión bisexual se ha incrementado mientras que la vía homosexual y heterosexual registran un leve descenso.

Distribución porcentual de casos acumulados de VIH-SIDA por vía de exposición. RM, 1987-2006

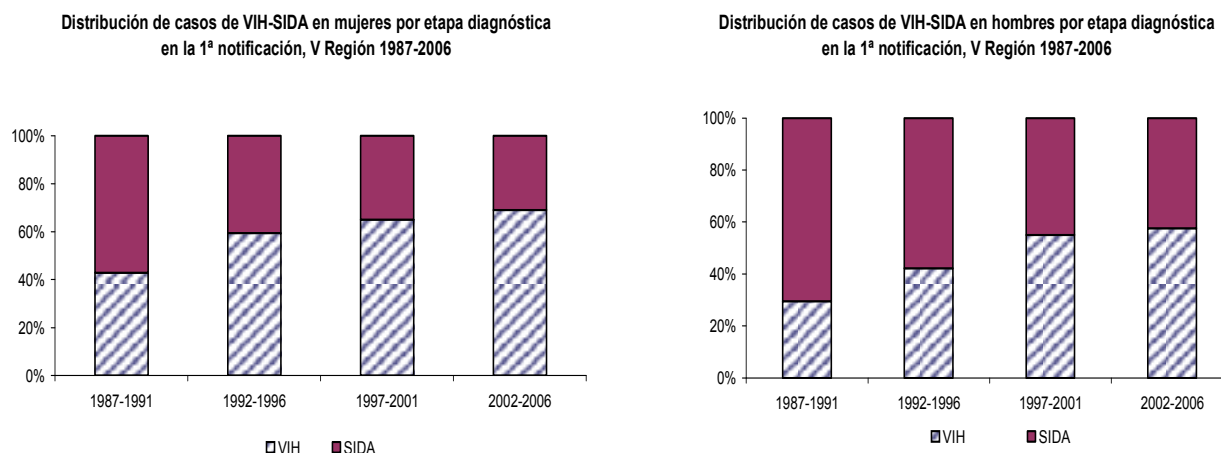


Casos de VIH y SIDA según factor de exposición según etapa y quinquenio.  
V región 1987-2006

Etapa	Factor de exposición	1987-1991		1992-1996		1997-2001		2002-2006		Total	
		Nº	%	Nº	%	Nº	%	Nº	%	Nº	%
SIDA	Homosexual	78	47,6	113	40,5	107	34,4	80	25,6	378	35,5
	Bisexual	43	26,2	56	20,1	47	15,1	56	17,9	202	18,9
	Heterosexual	23	14,0	71	25,4	123	39,5	126	40,4	343	32,2
	Usuario Drogas	4	2,4	13	4,7	5	1,6	4	1,3	26	2,4
	Transfusional	3	1,8	1	0,4	2	0,6	1	0,3	7	0,7
	Hemofílico	1	0,6	0	0,0	0	0,0	0	0,0	1	0,1
	Vertical	2	1,2	0	0,0	4	1,3	7	2,2	13	1,2
	Desconocido	10	6,1	25	9,0	23	7,4	38	12,2	96	9,0
	Total	164	100,0	279	100,0	311	100,0	312	100,0	1066	100,0
VIH	Homosexual	31	42,5	95	42,4	172	41,7	186	40,4	484	41,4
	Bisexual	13	17,8	23	10,3	43	10,4	62	13,5	141	12,1
	Heterosexual	19	26,0	89	39,7	174	42,2	191	41,5	473	40,5
	Usuario Drogas	2	2,7	7	3,1	8	1,9	5	1,1	22	1,9
	Transfusional	3	4,1	1	0,4	0	0,0	2	0,4	6	0,5
	Hemofílico	2	2,7	0	0,0	0	0,0	0	0,0	2	0,2
	Vertical	0	0,0	3	1,3	5	1,2	2	0,4	10	0,9
	Desconocido	3	4,1	6	2,7	10	2,4	12	2,6	31	2,7
	Total	73	100,0	224	100,0	412	100,0	460	100,0	1169	100,0

## 7. Distribución de personas con VIH-SIDA por etapa diagnóstica en la primera notificación.

Del total de casos de VIH-SIDA notificados en la Región de Valparaíso entre 1987 y 2006 (2.211), el 52,5% se notificó en etapa diagnóstica de VIH, mientras que el 47,4% fue notificado ya en etapa de SIDA. El 0.05% no tiene registro de la etapa diagnóstica.



El porcentaje de mujeres que es notificada en etapa VIH es superior a los hombres en todos los quinquenios. Esto se podría deber a que las mujeres tienen más acceso a la oferta del examen, a través del control de salud sexual, control de embarazo, paternidad responsable, entre otros.

**Casos de VIH/SIDA según Diagnóstico de ingreso, sexo y quinquenio.  
V Región 1987-2006**

Sexo	Diagnóstico Ingreso	1987-1991		1992-1996		1997-2001		2002-2006		Total	
		Nº	%	Nº	%	Nº	%	Nº	%	Nº	%
Mujeres	VIH	12	42,9	41	59,4	95	65,1	107	69,0	255	64,1
	SIDA	16	57,1	28	40,6	51	34,9	48	31,0	143	35,9
	Total	28	100,0	69	100,0	146	100,0	155	100,0	398	100,0
Hombres	VIH	59	29,5	175	42,2	309	55,0	362	57,6	905	50,1
	SIDA	141	70,5	240	57,8	253	45,0	267	42,4	901	49,9
	Total	200	100,0	415	100,0	562	100,0	629	100,0	1806	100,0

1 caso del último quinquenio sin etapa

## **SÍNTESIS:**

- Entre 1990 y 2005 se produjeron en la región 675 defunciones por SIDA, correspondiendo el 87% de ellas a hombres.
- La Región de Valparaíso ha tenido desde 1990 tasas superiores al promedio nacional.
- Entre 1984 y 2006 se han notificado 2.211 casos de VIH o SIDA. El 52% (1.161) de ellos están notificados como infección por VIH y los restantes 1.049 personas como SIDA.
- En SIDA la tasa de notificación muestra un rápido ascenso entre 1987 y 1991, posteriormente se estabiliza en alrededor de 4 casos por cien mil hab., levemente por sobre la tasa nacional.
- En VIH se observa un aumento sostenido desde 1989, superando la tasa nacional a partir de 1990. La tasa más alta del período se alcanza en 2002 (7,4 por cien mil).
- Entre 1987 y 2006 (2.211), el 52,5% se notificó en etapa diagnóstica de VIH, mientras que el 47,4% fue notificado ya en etapa de SIDA.
- La Región de Valparaíso ocupa el tercer lugar del país en la tasa acumulada de notificación, tanto de VIH (78 por cien mil hab.) como SIDA (71 por cien mil hab.)
- El 82% de los casos notificados en la región son hombres.
- Se observa que en las personas con VIH el porcentaje de personas con educación media y superior es mayor que la población general, (Censo de población año 2002).
- En la Región de Valparaíso, la principal vía de exposición al virus es la sexual (90%). siendo la vía homosexual la más declarada (38.6%).