



EVOLUCION DEL VIH-SIDA VIII Región del Biobío, 1986-2005

Departamento de Epidemiología
Octubre 2006



EVOLUCION DEL VIH-SIDA REGION DEL BIOBÍO, 1986-2005

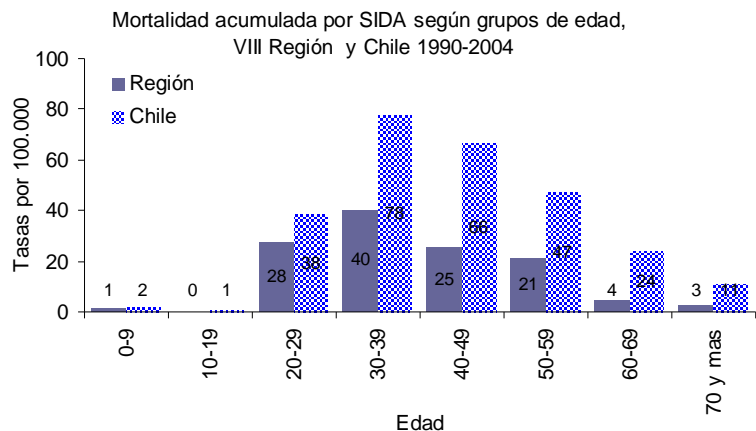
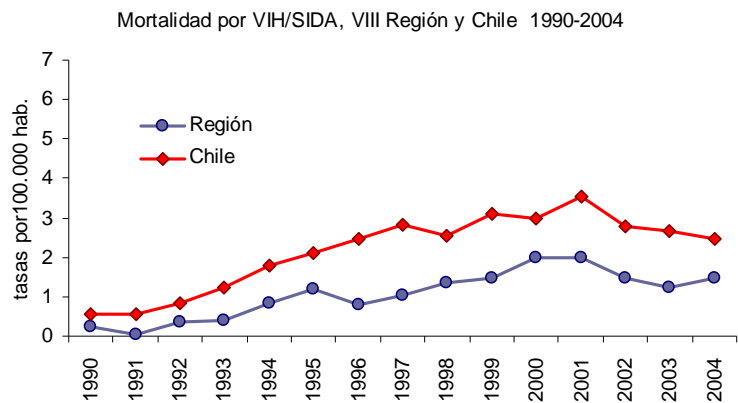
Los primeros casos de VIH-SIDA se presentaron en 1985, un año después que el primer caso del país. Entre 1990 y 2004 han muerto 299 personas a causa del Virus de Inmunodeficiencia Humana y, hasta el 2005, se han notificado 857 casos de VIH o SIDA.

En este informe se presenta la situación de la mortalidad por SIDA desde 1990 a 2004 (último año disponible), información proveniente de los certificados de defunción de ese período. Asimismo, se analiza la incidencia, medida a través de las notificaciones realizadas en la Quinta Región entre 1984 y 2005.

I. MORTALIDAD POR SIDA

Entre 1990 y 2004 se produjeron en la región 299 defunciones por SIDA¹, correspondiendo el 86% de ellas a hombres. La Mortalidad de la VIII Región se ha mantenido por debajo del promedio nacional.

La mortalidad muestra un aumento progresivo hasta 2000-2001, cuando se observó la tasa más alta del período (2,0 por 100.000 hab.); hasta el 2003 la mortalidad descendió considerablemente, sin embargo el 2004 sube nuevamente a 1,5 por 100.000 hab. En los hombres el comportamiento es similar, mientras que en las mujeres la mortalidad mantiene su tendencia al descenso, sin aumentar el 2004.



¹ Considerando como tales los Códigos CIE-9 (hasta 1996): 279.5, 279.6 y 279.7 y CIE-10 (desde 1997) : B20-B24

La mortalidad más alta se observa entre los 20 y 60 años, siendo el grupo entre 30 y 39 el más afectado, seguido por el grupo de 40-49 y de 20-29 años.

MORTALIDAD POR INFECCIÓN POR VIH-SIDA¹, SEGÚN SEXO, REGIÓN DEL BÍO BÍO, 1990 - 2004.

Fuente: DEIS, MINSAL 2006

AÑO	AMBOS SEXOS		HOMBRES		MUJERES	
	Nº DEF.	TASA *	Nº DEF.	TASA *	Nº DEF.	TASA *
1990	4	0,2	4	0,5	0	0,0
1991	1	0,1	1	0,1	0	0,0
1992	6	0,3	4	0,5	2	0,2
1993	7	0,4	7	0,8	0	0,0
1994	15	0,8	12	1,3	3	0,3
1995	22	1,2	20	2,2	2	0,2
1996	15	0,8	12	1,3	3	0,3
1997	19	1,0	15	1,6	4	0,4
1998	25	1,3	23	2,5	2	0,2
1999	28	1,5	23	2,5	5	0,5
2000	38	2,0	33	3,5	5	0,5
2001	38	2,0	31	3,3	7	0,7
2002	28	1,5	23	2,4	5	0,5
2003	24	1,2	21	2,2	3	0,3
2004	29	1,5	28	2,9	1	0,1

¹ CIE-9 (hasta 1996) : 279.5, 279.6 y 279.7; CIE-10 (desde 1997) : B20-B24

* Tasa por cien mil habitantes

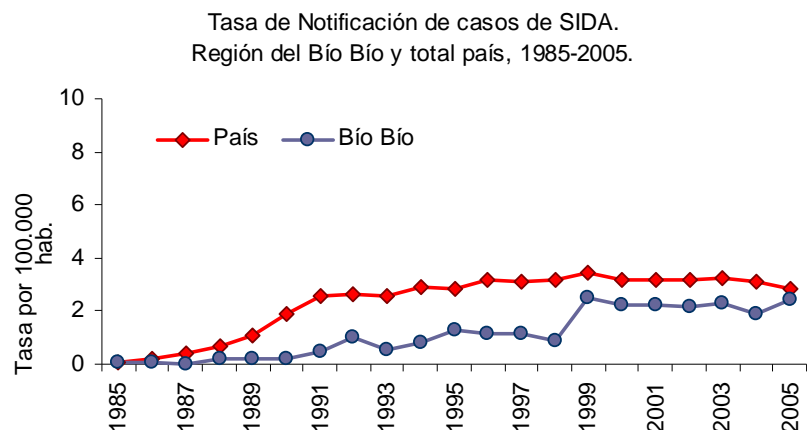
II. NOTIFICACIONES POR VIH Y SIDA

Entre 1985 y 2005 se han notificado 857 casos de VIH o SIDA. El 48% (407) de ellos están notificados como VIH y los restantes como SIDA. Para el análisis por grupos de edad, y con el fin de estabilizar los datos, se agruparon los casos en 4 quinquenios desde 1986: 1986-1990, 1991-1995, 1996-2000, 2001-2005.

1. Tendencia 1986-2005

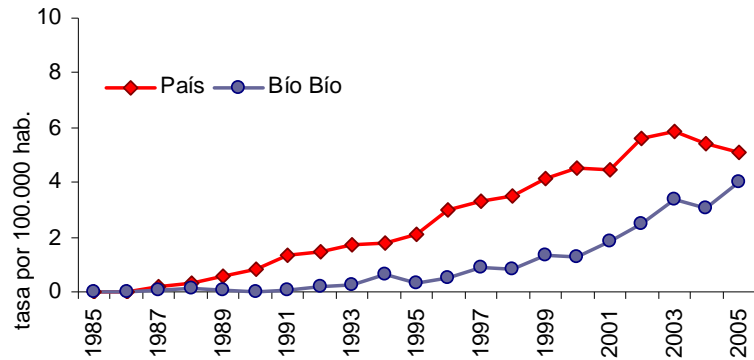
La tasa de notificación de SIDA muestra un lento ascenso hasta 1998, brusco aumento en 1999, con una estabilización a partir de esa fecha en alrededor de 2 casos por cien mil hab. En los 2 decenios analizados, la tasa de notificación es inferior a la nacional.

En VIH, se observa un aumento sostenido, a partir de 1995, adoptando la tendencia nacional. La tasa más alta del período se alcanza en 2005 (4 por cien mil).



La Octava Región ocupa el undécimo lugar del país en la tasa acumulada de notificación de VIH (22 por cien mil hab.), y el sexto en la tasa de notificación de SIDA (24 por cien mil hab).

Tasa de Notificación de casos de VIH.
Región del Bío Bío y total país, 1985-2005.



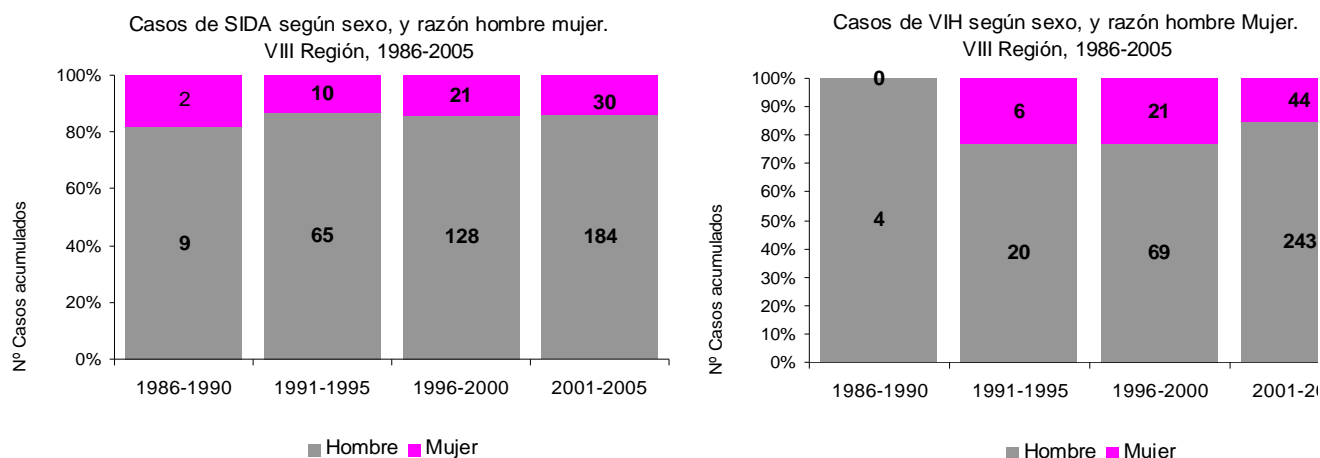
Notificaciones por VIH y SIDA en la VIII Región, 1985-2005

Año	VIH		SIDA	
	Nº	Tasa*	Nº	Tasa*
1985	0	0,0	1	0,1
1986	0	0,0	1	0,1
1987	1	0,1	0	0,0
1988	2	0,1	3	0,2
1989	1	0,1	4	0,2
1990	0	0,0	3	0,2
1991	1	0,1	8	0,5
1992	3	0,2	18	1,0
1993	4	0,2	10	0,6
1994	12	0,7	15	0,8
1995	6	0,3	24	1,3
1996	9	0,5	21	1,1
1997	17	0,9	22	1,2
1998	15	0,8	17	0,9
1999	25	1,3	47	2,5
2000	24	1,3	42	2,2
2001	35	1,8	42	2,2
2002	48	2,5	42	2,2
2003	65	3,4	45	2,3
2004	60	3,1	37	1,9
2005	79	4,0	48	2,4

* por cien mil habitantes

2. Distribución de personas con VIH-SIDA por sexo.

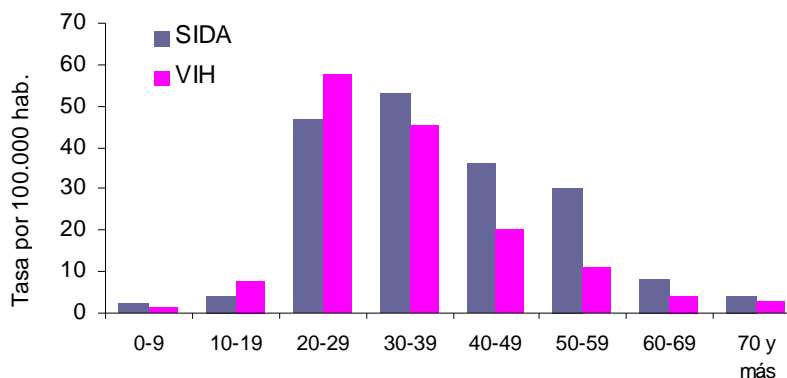
El 84% de los casos notificados en la región son hombres, porcentaje muy similar al del país. El análisis de los casos acumulados en el período 1986-2005, muestra que en todos los quinquenios el número de casos de hombres supera al de mujeres, tanto en SIDA como en VIH. La razón hombre/mujer del período es de 5,4.



3. Distribución de personas con VIH-SIDA por edad.

La distribución por edad muestra algunas diferencias entre los casos notificados como SIDA y como VIH. Así, en el SIDA la tasa más alta está entre los 30 y 39 años, en tanto que en el VIH, la tasa más alta se da diez años antes, entre los 20 y 29 años.

Tasa acumulada de notificaciones por SIDA y VIH según edad. VIII Región, 1986-2005



Tasa acumulada de notificación por VIH y SIDA según grupos de edad y sexo. VIII Región, 1986-2005

Edad	VIH						SIDA					
	Hombres		Mujeres		Total		Hombres		Mujeres		Total	
	Nº	Tasa*	Nº	Tasa*	Nº	Tasa*	Nº	Tasa*	Nº	Tasa*	Nº	Tasa*
0-9		0,0	5	2,7	5	1,3	4	2,1	5	2,7	9	2,4
10-19	19	10,9	8	4,7	27	7,9	11	6,3	3	1,8	14	4,1
20-29	153	97,6	28	17,8	181	57,6	125	79,7	21	13,3	146	46,5
30-39	112	77,5	21	14,2	133	45,5	140	96,9	15	10,1	155	53,0
40-49	37	37,3	3	3,0	40	20,0	61	61,5	11	10,9	72	36,0
50-59	11	16,2	4	5,6	15	10,8	36	53,0	6	8,4	42	30,1
60-69	2	4,5	2	3,9	4	4,2	7	15,7	1	1,9	8	8,3
70 y más	2	6,8		0,0	2	2,8	2	6,8	1	2,4	3	4,2
Total	336	36,9	71	7,7	407	22,2	386	42,4	63	6,8	449	24,4

* Tasa por cien mil habitantes

Tasa de notificación por VIH y SIDA según edad y quinquenio, VIII Región 1986-2005

Etapa	Edad	1986-1990		1991-1995		1996-2000		2001-2005		Total	
		Nº	Tasa*	Nº	Tasa*	Nº	Tasa*	Nº	Tasa*	Nº	Tasa*
SIDA	0-9	1	0,3	2	0,5	1	0,3	5	1,5	9	2,4
	10-19	1	0,3	1	0,3	5	1,4	7	1,9	14	4,1
	20-29	5	1,6	37	11,5	45	15,0	59	20,2	146	46,5
	30-39	3	1,3	25	9,1	52	17,3	75	25,0	155	53,0
	40-49	0	0,0	9	4,8	29	12,9	34	12,8	72	36,0
	50-59	1	0,8	1	0,8	13	8,4	27	15,0	42	30,1
	60-69	0	0,0	0	0,0	3	2,9	5	4,2	8	8,3
	70 y más	0	0,0	0	0,0	1	1,2	2	2,1	3	4,2
	Total SIDA	11	0,7	75	4,2	149	8,0	214	11,0	449	24,4
VIH	0-9	0	0,0	0	0,0	3	0,8	2	0,6	5	1,3
	10-19	1	0,3	1	0,3	6	1,7	19	5,2	27	7,9
	20-29	1	0,3	14	4,4	36	12,0	130	44,6	181	57,6
	30-39	2	0,8	7	2,5	32	10,6	92	30,6	133	45,5
	40-49	0	0,0	2	1,1	8	3,6	30	11,3	40	20,0
	50-59	0	0,0	1	0,8	2	1,3	12	6,7	15	10,8
	60-69	0	0,0	1	1,1	2	1,9	1	0,8	4	4,2
	70 y más	0	0,0	0	0,0	1	1,2	1	1,0	2	2,8
	Total VIH	4	0,2	26	1,5	90	4,8	287	14,8	407	22,2