



EVOLUCION DEL VIH-SIDA VI Región Libertador B.O'Higgins, 1986-2005

Departamento de Epidemiología
Octubre 2006



EVOLUCION DEL VIH-SIDA REGIÓN DEL LIBERTADOR GENERAL BERNARDO O'HIGGINS 1986-2005

Los primeros casos de VIH-SIDA se presentaron en 1989, cinco años después de los primeros casos en el país (1984). Entre 1990 y 2004 han muerto 141 personas a causa del Virus de Inmunodeficiencia Humana y, hasta el 2005, se han notificado 355 casos de VIH o SIDA.

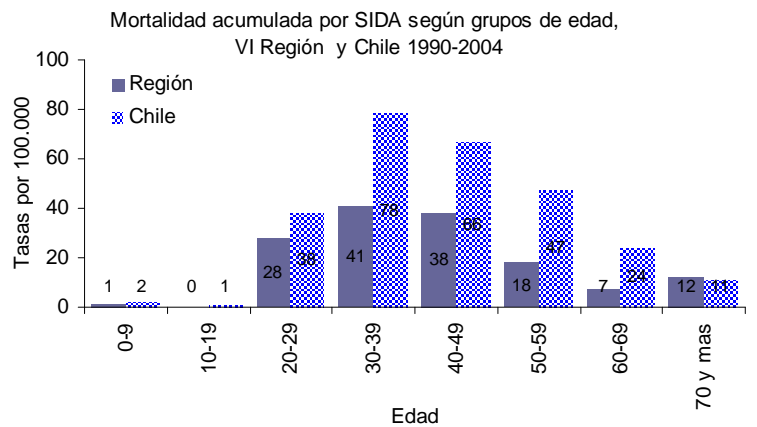
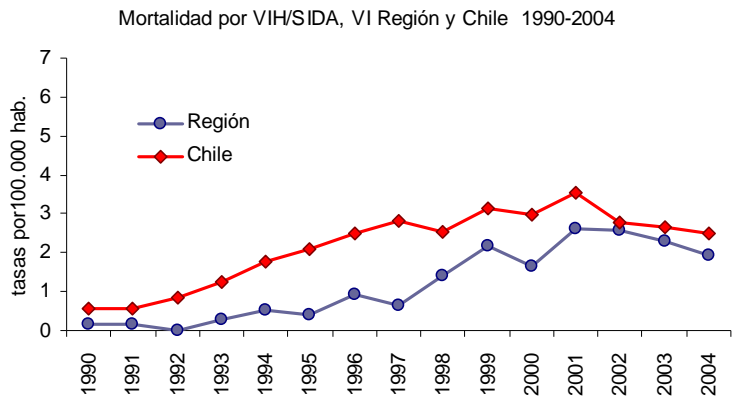
En este informe se presenta la situación de la mortalidad por SIDA desde 1990 a 2004 (último año disponible), información proveniente de los certificados de defunción de ese período. Asimismo, se analiza la incidencia, medida a través de las notificaciones realizadas en la Primera Región entre 1985 y 2005.

I. MORTALIDAD POR SIDA

Entre 1990 y 2004 se produjeron en la región 141 defunciones por SIDA¹, correspondiendo el 91% de ellas a hombres.

La mortalidad por SIDA de la VI Región ha estado permanentemente por debajo del promedio nacional y muestra el mismo comportamiento que éste: aumento hasta 2001 y posterior descenso.

La mortalidad más alta se observa entre los 30 y 39 años; destaca que la mortalidad del grupo de 20 a 29 años supera a la del grupo de 50-59 años, situación inversa a lo observado en el total nacional.



¹ Considerando como tales los Códigos CIE-9 (hasta 1996): 279.5, 279.6 y 279.7 y CIE-10 (desde 1997) : B20-B24

MORTALIDAD POR INFECCIÓN POR VIH-SIDA¹, SEGÚN SEXO,
REGION DEL LIBERTADOR B. O'HIGGINS, 1990 - 2004.

Fuente: DEIS, MINSAL 2006

AÑO	AMBOS SEXOS		HOMBRES		MUJERES	
	Nº DEF.	TASA *	Nº DEF.	TASA *	Nº DEF.	TASA *
1990	1	0,1	1	0,3	0	0,0
1991	1	0,1	1	0,3	0	0,0
1992	0	0,0	0	0,0	0	0,0
1993	2	0,3	2	0,5	0	0,0
1994	4	0,5	4	1,1	0	0,0
1995	3	0,4	3	0,8	0	0,0
1996	7	0,9	6	1,6	1	0,3
1997	5	0,7	5	1,3	0	0,0
1998	11	1,4	10	2,5	1	0,3
1999	17	2,2	16	4,0	1	0,3
2000	13	1,6	11	2,7	2	0,5
2001	21	2,6	20	4,9	1	0,3
2002	21	2,6	19	4,6	2	0,5
2003	19	2,3	16	3,9	3	0,7
2004	16	1,9	14	3,3	2	0,5

¹ CIE-9 (hasta 1996) : 279.5, 279.6 y 279.7; CIE-10 (desde 1997) : B20-B24

* Tasa por cien mil habitantes

II. NOTIFICACIONES POR VIH Y SIDA

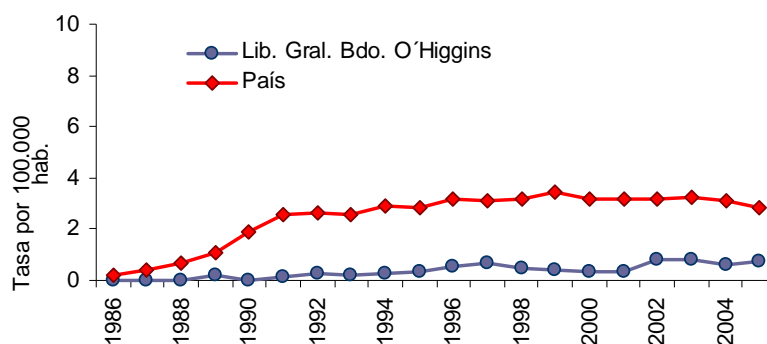
Entre 1989 (año de primer caso) y 2005 se han notificado 355 casos de VIH o SIDA. El 61% de ellos están notificados como VIH y los restantes 296 como SIDA. Para el análisis de la evolución de la edad, y con el fin de estabilizar los datos, se agruparon los casos en 4 quinquenios desde 1986: 1986-1990, 1991-1995, 1996-2000, 2001-2005.

1. Tendencia 1984-2005

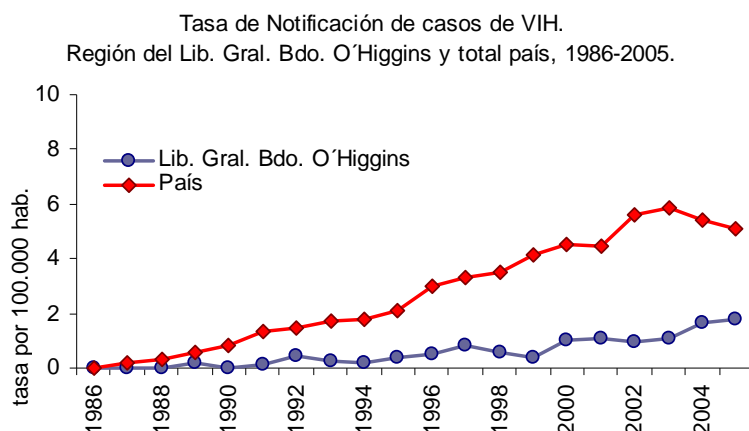
La tasa de notificación de SIDA ha presentado un discreto y muy lento aumento en el período analizado, manteniéndose prácticamente estable y bajo la tasa nacional.

En VIH, se observa un aumento también lento, pero con una pendiente algo mayor que en el caso de SIDA. La tasa también es inferior a la nacional.

Tasa de Notificación de casos de SIDA.
Región del Lib. Gral. Bdo. O'Higgins y total país, 1986-2005.



La Sexta Región ocupa el séptimo lugar del país en la tasa de notificación por VIH (26 por cien mil hab.) y el duodécimo (sólo antes de Atacama) en SIDA.



Notificaciones por VIH y SIDA en la VI Región, 1986-2005

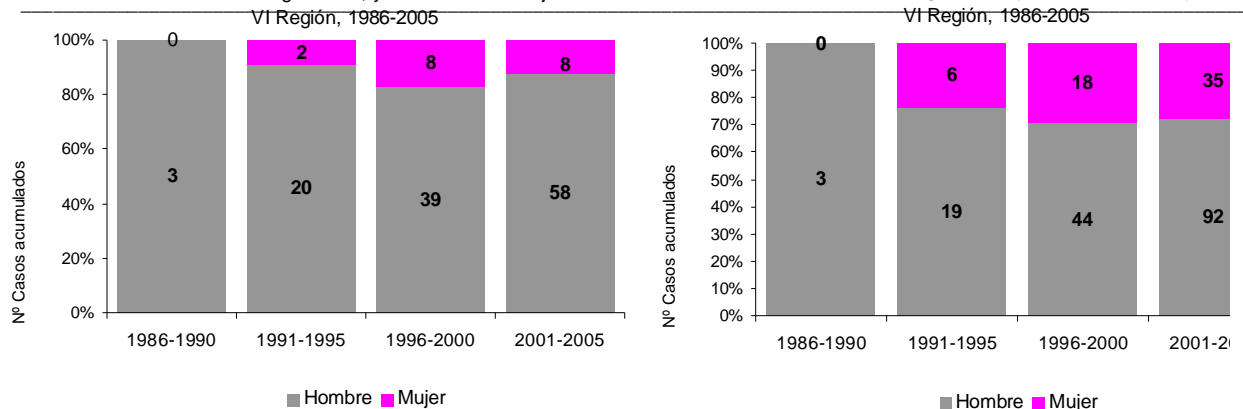
Año	VIH		SIDA	
	Nº	Tasa*	Nº	Tasa*
1986	0	0,0	0	0,0
1987	0	0,0	0	0,0
1988	0	0,0	0	0,0
1989	3	0,2	3	0,2
1990	0	0,0	0	0,0
1991	2	0,1	2	0,1
1992	8	0,5	5	0,3
1993	4	0,2	4	0,2
1994	4	0,2	5	0,3
1995	7	0,4	6	0,3
1996	10	0,5	10	0,5
1997	15	0,8	13	0,7
1998	11	0,6	9	0,5
1999	7	0,4	8	0,4
2000	19	1,0	7	0,4
2001	21	1,1	7	0,4
2002	18	0,9	16	0,8
2003	21	1,1	16	0,8
2004	32	1,6	12	0,6
2005	35	1,8	15	0,8

* por cien mil habitantes

2. Distribución de personas con VIH-SIDA por sexo.

El 78% de los casos notificados en la región son hombres, porcentaje algo inferior al del país (85%). El análisis de los casos acumulados en el período 1986-2005, muestra que en todos los quinquenios el número de casos de hombres supera al de mujeres, tanto en SIDA como en VIH. Sin embargo, en los dos últimos quinquenios la proporción de mujeres ha aumentado.

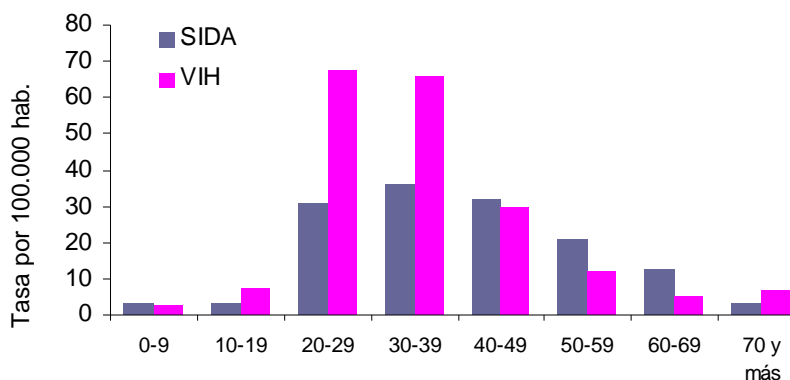
Evolución del VIH-SIDA, Chile, 1986-2005. Casos de VIH según sexo, y razón hombre mujer.



3. Distribución de personas con VIH-SIDA por edad.

La distribución por edad muestra algunas diferencias entre los casos notificados como SIDA y como VIH. Así, en el SIDA las tasas más altas están entre los 20 y 49 años; en el VIH, la mayores tasas se dan entre los 20 y 39 años, marcadamente superior a resto de los grupos etáreos y a las tasas de SIDA.

Tasa acumulada de notificaciones por SIDA y VIH según edad. VI Región, 1986-2005



Tasa acumulada de notificación por VIH y SIDA según grupos de edad y sexo. VI Región, 1986-2005

Edad	VIH						SIDA					
	Hombres		Mujeres		Total		Hombres		Mujeres		Total	
	Nº	Tasa*	Nº	Tasa*	Nº	Tasa*	Nº	Tasa*	Nº	Tasa*	Nº	Tasa*
0-9	1	1,3	3	3,9	4	2,6	3	3,8	2	2,6	5	3,2
10-19	6	8,6	4	6,0	10	7,3	4	5,7	0	0,0	4	2,9
20-29	57	88,5	28	45,4	85	67,4	33	51,3	6	9,7	39	30,9
30-39	69	109,6	13	21,2	82	65,9	41	65,1	4	6,5	45	36,2
40-49	20	46,3	5	12,2	25	29,7	22	51,0	5	12,2	27	32,0
50-59	2	6,9	5	17,8	7	12,3	11	38,1	1	3,6	12	21,1
60-69	2	10,5		0,0	2	5,1	5	26,1		0,0	5	12,7
70 y más	1	7,4	1	5,9	2	6,6	1	7,4		0,0	1	3,3
Total	158	41,4	59	15,9	217	28,8	120	31,4	18	4,8	138	18,3

* Tasa por cien mil habitantes

Tasa de notificación por VIH y SIDA según edad y quinquenio, VI Región 1986-2005

Etapa	Edad	1986-1990		1991-1995		1996-2000		2001-2005		Total	
		Nº	Tasa*	Nº	Tasa*	Nº	Tasa*	Nº	Tasa*	Nº	Tasa*
SIDA	0-9	0	0,0	0	0,0	0	0,0	5	3,5	5	3,2
	10-19	0	0,0	1	0,8	2	1,4	1	0,7	4	2,9
	20-29	1	0,8	8	6,3	17	14,1	13	11,3	39	30,9
	30-39	2	2,0	5	4,3	15	11,6	23	17,5	45	36,2
	40-49	0	0,0	6	7,6	10	10,4	11	9,4	27	32,0
	50-59	0	0,0	2	3,7	1	1,6	9	11,7	12	21,1
	60-69	0	0,0	0	0,0	1	2,4	4	8,2	5	12,7
	70 y más	0	0,0	0	0,0	1	2,9	0	0,0	1	3,3
	Total SIDA	3	0,4	22	3,0	47	6,0	66	8,0	138	18,3
VIH	0-9	0	0,0	0	0,0	1	0,7	3	2,1	4	2,6
	10-19	0	0,0	1	0,8	3	2,1	6	4,0	10	7,3
	20-29	2	1,6	12	9,4	26	21,5	45	39,0	85	67,4
	30-39	0	0,0	8	6,9	21	16,3	53	40,4	82	65,9
	40-49	1	1,5	3	3,8	6	6,3	15	12,8	25	29,7
	50-59	0	0,0	1	1,9	2	3,1	4	5,2	7	12,3
	60-69	0	0,0	0	0,0	1	2,4	1	2,0	2	5,1
	70 y más	0	0,0	0	0,0	2	5,9	0	0,0	2	6,6
	Total VIH	3	0,4	25	3,4	62	8,0	127	15,4	217	28,8