



# EVOLUCION DEL VIH-SIDA Región Metropolitana, 1986-2005

Departamento de Epidemiología  
Octubre 2006



## EVOLUCION DEL VIH-SIDA REGION METROPOLITANA, 1985-2005

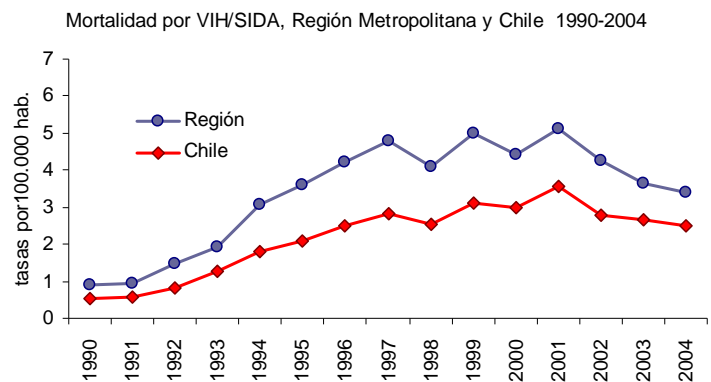
Los primeros casos de VIH-SIDA se presentaron en 1985, un año después de los primeros casos en el país (1984). Entre 1990 y 2004 han muerto 3.044 personas por SIDA y, se han notificado entre 1995 al 2005, un total de 4.766 casos de VIH y 4.346 de SIDA.

En este informe se presenta la situación de la mortalidad por SIDA desde 1990 a 2004 (última año disponible), información proveniente de los certificados de defunción de ese período. Asimismo, se analiza la incidencia, medida a través de las notificaciones realizadas en la Región Metropolitana entre 1985 y 2005.

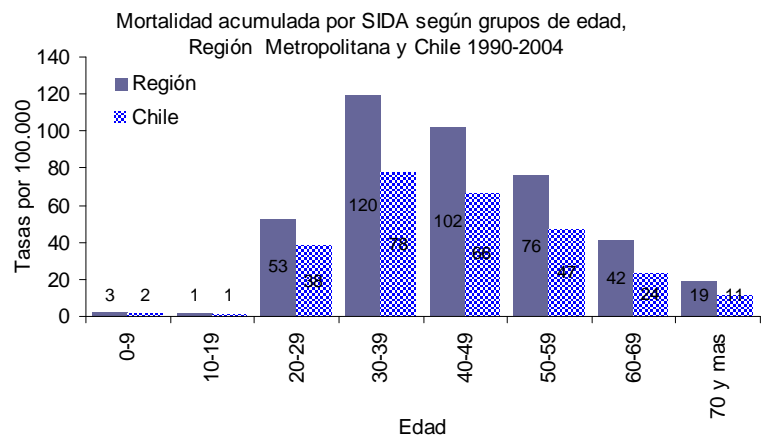
### I. MORTALIDAD SIDA

Entre 1990 y 2004 se produjeron en la región 3.044 defunciones por SIDA<sup>1</sup>, correspondiendo el 89% de ellas a hombres.

La Región Metropolitana ha mantenido tasas de mortalidad muy por encima del promedio nacional, ocupando el 2004 el segundo lugar después de las regiones I y V.



Se observa un aumento progresivo de la mortalidad hasta 1997, oscilando posteriormente hasta el 2001 (siendo el 1999 el año que muestra la tasa más alta del período con 5 muertes por 100.000 habtes), a partir de ese momento se observa un descenso progresivo, llegando el 2004 a una tasa de 3,4 por 100.000. El comportamiento de mujeres y hombres es muy similar, sin embargo, en éstos últimos la tasa se estabiliza en 6.3 entre el 2003 y 2004.



<sup>1</sup> Considerando como tales los Códigos CIE-9 (hasta 1996): 279.5, 279.6 y 279.7 y CIE-10 (desde 1997) : B20-B24

La distribución por edad de la mortalidad por SIDA es igual que en el resto del país, con tasas superiores en todos los grupos de edad.

MORTALIDAD POR INFECCIÓN POR VIH-SIDA<sup>1</sup>, SEGÚN SEXO,  
REGIÓN METROPOLITANA DE SANTIAGO, 1990 - 2004.

Fuente: DEIS, MINSAL 2006

AÑO	AMBOS SEXOS		HOMBRES		MUJERES	
	Nº DEF.	TASA *	Nº DEF.	TASA *	Nº DEF.	TASA *
1990	47	0,9	44	1,8	3	0,1
1991	49	0,9	49	1,9	0	0,0
1992	79	1,5	72	2,8	7	0,3
1993	106	1,9	100	3,7	6	0,2
1994	173	3,1	161	5,9	12	0,4
1995	205	3,6	189	6,8	16	0,5
1996	245	4,2	218	7,7	27	0,9
1997	277	4,8	244	8,7	33	1,1
1998	245	4,1	220	7,6	25	0,8
1999	303	5,0	275	9,3	28	0,9
2000	274	4,4	247	8,2	27	0,9
2001	320	5,1	272	8,9	48	1,5
2002	269	4,3	235	7,6	34	1,0
2003	232	3,6	196	6,3	36	1,1
2004	220	3,4	200	6,3	20	0,6

<sup>1</sup> CIE-9 (hasta 1996) : 279.5, 279.6 y 279.7; CIE-10 (desde 1997) : B20-B24

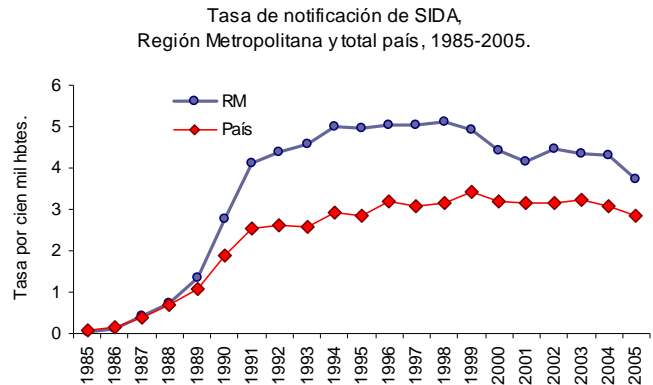
\* Tasa por cien mil habitantes

## II. NOTIFICACIONES POR VIH Y SIDA

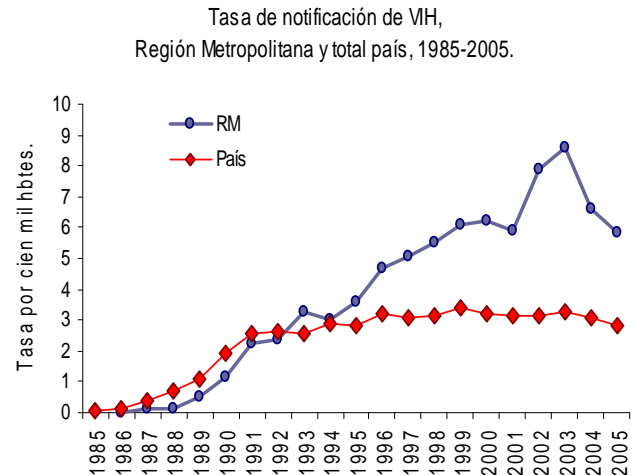
Entre 1985 y 2005 se han notificado 9112 casos de VIH o SIDA. Para el análisis por grupo de edad, y con el fin de estabilizar los datos, se agruparon los casos en 4 quinquenios desde 1986: 1986-1990, 1991-1995, 1996-2000, 2001-2005. El 52% 4.766 de ellos están notificados como VIH y 4.346 como SIDA.

### 1. Tendencia 1985 -2005

La tasa de notificación de SIDA mostró un aumento importante a entre 1989 manteniéndose desde entonces sobre la tasa nacional. A partir del año 1994, se observa una estabilización de la notificación y posteriormente una tendencia a la disminución, llegando el año 2005 a una tasa de 3,7 por 100 mil hbtes.



En VIH, en cambio se observa una aumento sostenido, llegando en el 2003 a la tasa más alta del período (8,6 por cien mil), cifra que llega a más del doble de la tasa nacional. A partir del año 1993 se supera la tasa nacional manteniéndose esta situación hasta el 2005.



La Región Metropolitana ocupa el primer en del país en la tasa de notificación por SIDA y el segundo lugar por VIH.

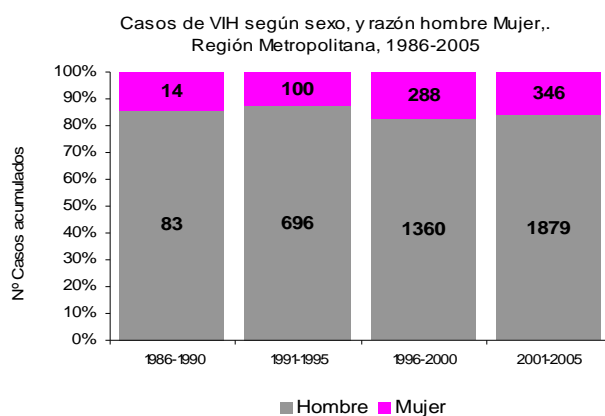
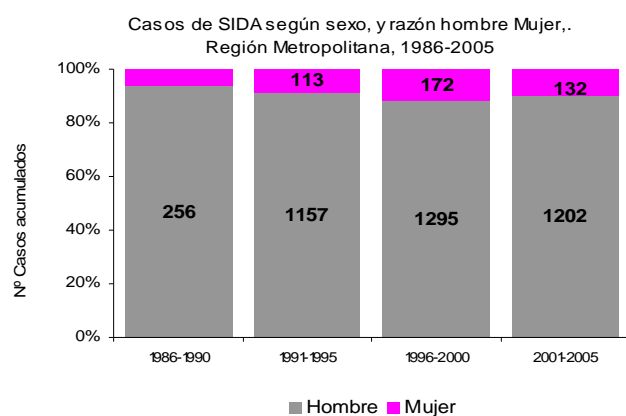
**Notificaciones por VIH y SIDA en la Región Metropolitana, 1987-2005**

Año	VIH		SIDA	
	Nº	Tasa*	Nº	Tasa*
1985	0	0,0	1	0,0
1986	1	0,0	5	0,1
1987	5	0,1	20	0,4
1988	6	0,1	36	0,7
1989	26	0,5	69	1,3
1990	59	1,1	144	2,8
1991	119	2,2	217	4,1
1992	127	2,4	237	4,4
1993	179	3,3	252	4,6
1994	167	3,0	280	5,0
1995	204	3,6	284	5,0
1996	270	4,7	292	5,0
1997	298	5,1	297	5,0
1998	329	5,5	306	5,1
1999	369	6,1	299	4,9
2000	382	6,2	273	4,4
2001	370	5,9	259	4,1
2002	497	7,9	282	4,5
2003	550	8,6	279	4,4
2004	428	6,6	269	4,2
2005	380	6,8	245	3,7

Dpto. de Epidemiología - IFLAS - MINSAL  
\* por cien mil habitantes

## 2. Distribución de personas con VIH-SIDA por sexo.

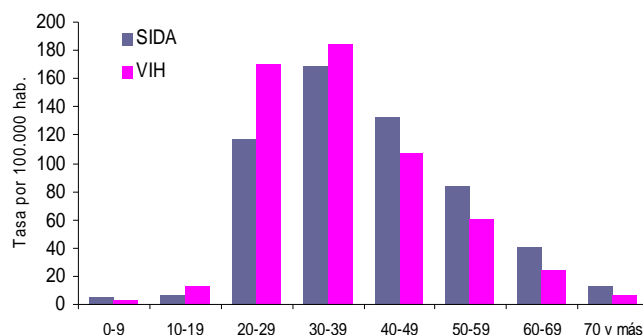
El 87% de los casos notificados en la región son hombres, similar al país. El análisis de los casos acumulados en el período 1986-2005, muestra que en todos los quinquenios el número de casos de hombres supera al de mujeres, tanto en SIDA como en VIH. Sin embargo, en los dos últimos quinquenios la proporción de mujeres ha aumentado, especialmente en VIH desde el período 1996-2000.



## 3. Distribución de personas con VIH-SIDA por edad.

La distribución por edad muestra algunas diferencias entre los casos notificados como SIDA y como VIH. Así, en el SIDA la tasa más alta está entre los 30 y 39 años, seguida por los 40-49 años; en el VIH, la tasa más alta también se presenta en el mismo grupo edad que el SIDA. Sin embargo, le sigue el grupo del 20-29 años.

Tasa acumulada de notificaciones por SIDA y VIH según edad  
Región Metropolitana, 1986-2005



Tasa acumulada de notificación por VIH y SIDA según grupos de edad y sexo. Región Metropolitana, 1986-2005

Edad	VIH						SIDA					
	Hombres		Mujeres		Total		Hombres		Mujeres		Total	
	Nº	Tasa*	Nº	Tasa*	Nº	Tasa*	Nº	Tasa*	Nº	Tasa*	Nº	Tasa*
0-9	19	3,3	24	4,3	43	3,7	37	6,3	22	3,9	59	5,1
10-19	94	20,0	35	7,5	129	13,8	46	9,8	11	2,4	57	6,1
20-29	1469	290,8	262	51,5	1731	170,7	1059	209,6	124	24,4	1183	116,7
30-39	1529	318,9	266	54,1	1795	184,8	1517	316,4	130	26,4	1647	169,5
40-49	609	192,9	100	29,2	709	107,7	789	249,9	84	24,5	873	132,6
50-59	221	107,0	50	20,9	271	60,8	334	161,7	39	16,3	373	83,7
60-69	65	50,4	7	4,1	72	24,1	103	79,9	19	11,2	122	40,8
70 y más	12	14,3	4	2,7	16	6,9	25	29,8	6	4,0	31	13,3
<b>Total</b>	<b>4018</b>	<b>144,9</b>	<b>748</b>	<b>25,5</b>	<b>4766</b>	<b>83,6</b>	<b>3910</b>	<b>141,0</b>	<b>435</b>	<b>14,8</b>	<b>4345</b>	<b>76,2</b>

\* Tasa por cien mil habitantes

**Tasa de notificación por VIH y SIDA según edad y quinquenio, Región Metropolitana 1986-2005**

Etapa	Edad	1986-1990		1991-1995		1996-2000		2001-2005		Total	
		Nº	Tasa*	Nº	Tasa*	Nº	Tasa*	Nº	Tasa*	Nº	Tasa*
SIDA	0-9	2	0,2	24	2,2	15	1,3	18	1,7	59	5,1
	10-19	9	1,0	26	2,8	12	1,2	10	0,9	57	6,1
	20-29	104	10,6	438	43,3	367	36,3	274	26,6	1183	116,7
	30-39	93	12,1	436	48,0	611	60,8	507	49,6	1647	169,5
	40-49	46	8,5	229	37,0	277	37,1	321	35,8	873	132,6
	50-59	14	3,8	82	19,6	144	28,7	133	22,4	373	83,7
	60-69	6	2,4	29	10,2	32	10,1	55	14,8	122	40,8
	70 y más	0	0,0	6	2,7	9	3,4	16	5,1	31	13,3
	Total SIDA	274	5,4	1270	23,1	1467	24,5	1334	20,9	4345	76,2
VIH	0-9	1	0,1	4	0,4	25	2,2	13	1,2	43	3,7
	10-19	4	0,4	27	2,9	38	4,1	60	6,5	129	13,8
	20-29	45	4,6	339	33,5	616	60,8	731	72,2	1731	170,7
	30-39	28	3,6	282	31,1	633	69,8	852	93,9	1795	184,8
	40-49	12	2,2	99	16,0	218	35,2	380	61,4	709	107,7
	50-59	4	1,1	30	7,2	89	21,3	148	35,5	271	60,8
	60-69	3	1,6	12	4,2	20	7,1	37	13,0	72	24,1
	70 y más	0	0,0	3	1,4	9	4,1	4	1,8	16	6,9
	Total	97	50,9	796	14,5	1648	30,0	2225	40,5	4766	83,6