

EVOLUCION DEL VIH-SIDA CHILE, 1984-2009

En Chile la epidemia de VIH-SIDA se inició en 1984, con la detección de 6 personas, distribuidas en las regiones de Valparaíso, Bío-Bío y Metropolitana. En 1985 la Región Metropolitana notifica la primera mujer en el país. Entre 1990 y 2008* han muerto 6.494 personas por SIDA y, hasta el 2009, se han notificado 22.115 casos de VIH o SIDA.

En este informe se presenta:

- I. El análisis de la incidencia acumulada, en el total de Casos notificados entre el año 1984 al 2009 por etapa diagnóstica y región. Además, un análisis de los casos que han cambiado de etapa.
- II. El análisis de la incidencia acumulada, en los últimos 20 años, presentada por quinquenios¹, de los años 1990 al 2009. Se dejan fuera del análisis los casos notificados entre los años 1984 a 1989 (457 casos).
- III. La situación de la mortalidad por SIDA desde 1990 a 2008², información proveniente de los certificados de defunción, (Fuente: DEIS).

I. NOTIFICACIONES POR VIH Y SIDA 1984-2009

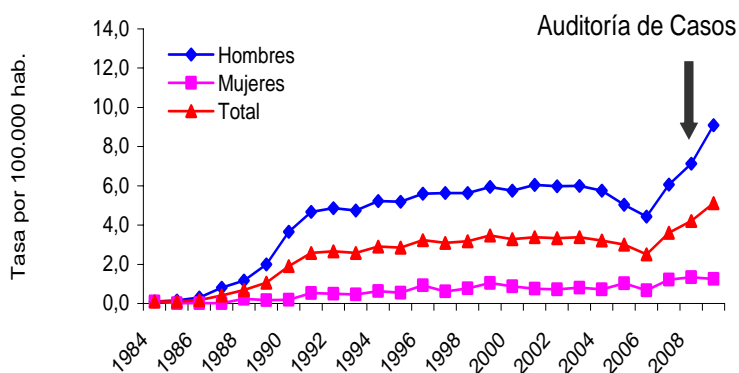
El análisis de la tasa de notificación de VIH y de SIDA en la que se evalúa la tendencia y la distribución geográfica se hizo con el 100% de los casos notificados en el período (22.115 personas). La información se analiza por separado de acuerdo a la etapa diagnóstica.

1. Tendencia 1984-2009

El 54.4% (12.038 casos) están notificados como VIH y el 45.6% (10.077 casos) como SIDA; 129 personas no tienen información sobre la etapa diagnóstica y 10 no registran la variable sexo. Por lo tanto, se trabaja sobre un total de 21.658 personas, cuando en el análisis se desagrega por las variable VIH-SIDA y/o por sexo.

SIDA: Desde el año 1990 la tasa de notificación de casos ha ido en aumento; entre 1,9 a 5,1 casos por cien mil habitantes, presentando una disminución en el año 2006 (2,5 por cien mil habitantes).

Tasa de notificación de SIDA por sexo y total país
Chile 1984-2009



¹ Los quinquenios corresponden a los períodos 1990-1994, 1995-1999, 2000-2004, 2005-2009.

² Considerando como tales los Códigos CIE-9 (hasta 1996): 279.5, 279.6 y 279.7 y CIE-10 (desde 1997) : B20-B24,

* Año 2008: Información preliminar.

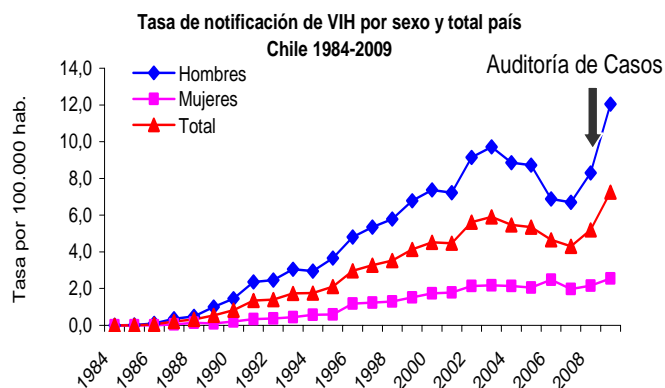
El incremento se produce, fundamentalmente, a expensas del sexo masculino.

Sin embargo, en los últimos tres años los casos notificados aumentaron en ambos sexos, probablemente debido a dos motivos principales: al sistema de notificación en línea lo que ha mejorado la oportunidad de la notificación y a la ejecución de la Auditoría Ministerial sobre “Procesos involucrados desde el diagnóstico hasta la notificación para vigilancia epidemiológica del VIH” que se efectuó en el último trimestre del año 2008.

VIH: La tasa de notificación presenta un aumento sostenido hasta el 2003. Posteriormente se inicia un descenso hasta el año 2007.

En los dos últimos años, 2008 y 2009, la tasa aumenta principalmente a expensa de los hombres, 8,3 y 12,0 por cien mil habitantes, respectivamente.

Probablemente, las causas de este incremento sean las mismas que las explicadas en el aumento de notificaciones de los casos de SIDA.



Tasa de Notificación de SIDA y VIH según sexo Chile 1984-2009

Año	SIDA						VIH					
	Hombres		Mujeres		Total		Hombres		Mujeres		Total	
	Nº	Tasa	Nº	Tasa	Nº	Tasa	Nº	Tasa	Nº	Tasa	Nº	Tasa
1984	6	0,1	0	0,1	6	0,1	0	0,0	0	0,0	0	0,0
1985	9	0,2	1	0,0	10	0,1	1	0,0	0	0,0	1	0,0
1986	19	0,3	1	0,0	20	0,2	6	0,1	0	0,0	6	0,0
1987	50	0,8	1	0,0	51	0,4	22	0,4	3	0,0	25	0,2
1988	73	1,2	15	0,2	88	0,7	31	0,5	9	0,1	40	0,3
1989	128	2,0	11	0,2	139	1,1	64	1,0	7	0,1	71	0,5
1990	238	3,7	13	0,2	251	1,9	95	1,5	14	0,2	109	0,8
1991	310	4,7	36	0,5	346	2,6	157	2,4	23	0,3	180	1,3
1992	328	4,9	35	0,5	363	2,7	166	2,5	26	0,4	192	1,4
1993	326	4,7	33	0,5	359	2,6	210	3,1	31	0,4	241	1,7
1994	366	5,2	45	0,6	411	2,9	207	3,0	41	0,6	248	1,8
1995	370	5,2	40	0,5	410	2,8	261	3,7	43	0,6	304	2,1
1996	404	5,6	68	0,9	472	3,2	347	4,8	87	1,2	434	3,0
1997	412	5,6	46	0,6	458	3,1	392	5,4	92	1,2	484	3,3
1998	418	5,6	59	0,8	477	3,2	429	5,8	99	1,3	528	3,5
1999	447	5,9	80	1,0	527	3,5	510	6,8	117	1,5	627	4,1
2000	438	5,7	68	0,9	506	3,3	562	7,4	135	1,7	697	4,5
2001	466	6,0	60	0,8	526	3,4	557	7,2	140	1,8	697	4,5
2002	466	6,0	58	0,7	524	3,3	713	9,1	171	2,2	884	5,6
2003	473	6,0	65	0,8	538	3,4	765	9,7	175	2,2	940	5,9
2004	458	5,7	59	0,7	517	3,2	706	8,9	174	2,1	880	5,5
2005	405	5,0	84	1,0	489	3,0	702	8,7	169	2,1	871	5,4
2006	360	4,4	56	0,7	416	2,5	560	6,9	206	2,5	766	4,7
2007	498	6,1	102	1,2	600	3,6	550	6,7	165	2,0	715	4,3
2008	592	7,1	113	1,3	705	4,2	688	8,3	183	2,2	871	5,2
2009	761	9,1	107	1,3	868	5,1	1009	12,0	218	2,5	1227	7,2
Total	8821		1256		10077		9710		2328		12038	

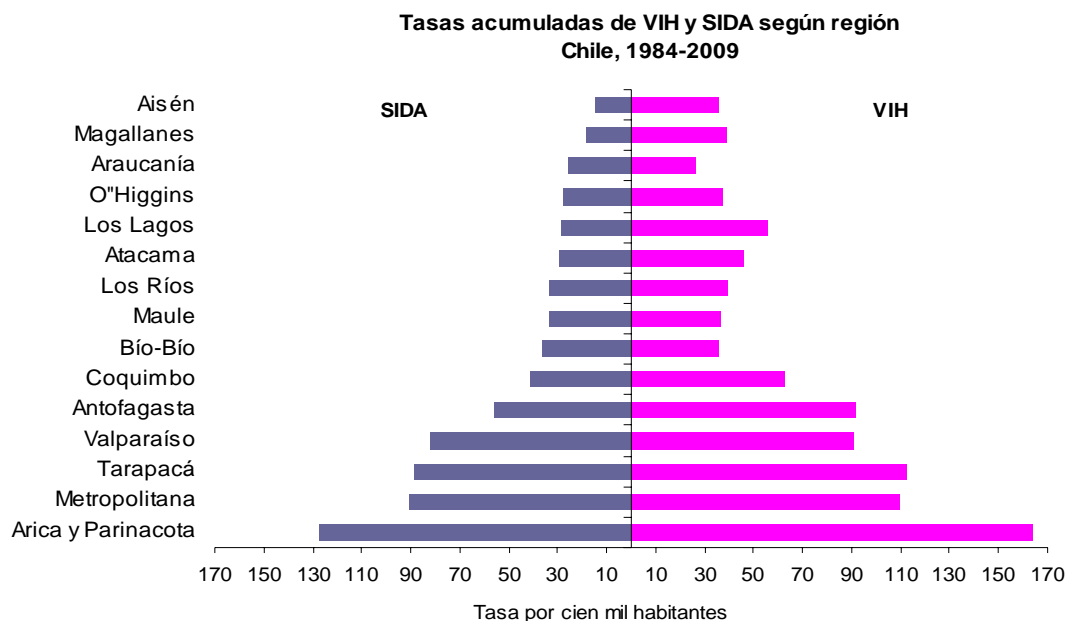
Nota: De las 22.254 notificaciones, 129 no tienen información sobre la etapa diagnóstica y 10 casos no registran la variable sexo, quedando fuera del análisis de estas variables.

Para el análisis de esta tabla se trabaja sobre un total de 22.115 notificaciones.

2. Distribución geográfica

Las tasas acumuladas más altas de todo el período analizado, tanto en VIH como en SIDA las presentan las regiones de Arica-Parinacota, Metropolitana, y Tarapacá.

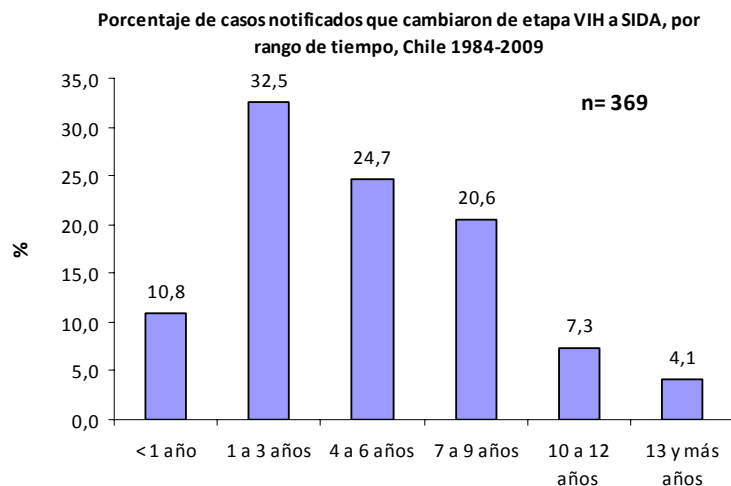
Las regiones con la tasa más baja para SIDA, son: Aisén y Magallanes, mientras que la región con la tasa más baja de VIH es la Araucanía.



3. Casos notificados que han cambiado a etapa SIDA

La Circular de Vigilancia Epidemiológica del VIH SIDA (B51/ 18 de 21 marzo de 2007) incorporó la notificación de los pacientes cuando pasan de etapa diagnóstica VIH a SIDA.

Del total de personas notificadas entre los años 1984 -2009 (22.254), 369 han cambiado de etapa diagnóstica desde la notificación inicial, de VIH a SIDA. Al analizar la información por rangos de tiempo se observa que el 43,3% de las personas cambió de etapa diagnóstica durante los primeros tres años, desde la notificación del caso. El 11,9% cambió de etapa diagnóstica después de 9 años, desde su notificación



El 49,6% de los casos que cambiaron de etapa diagnóstica son menores de 30 años

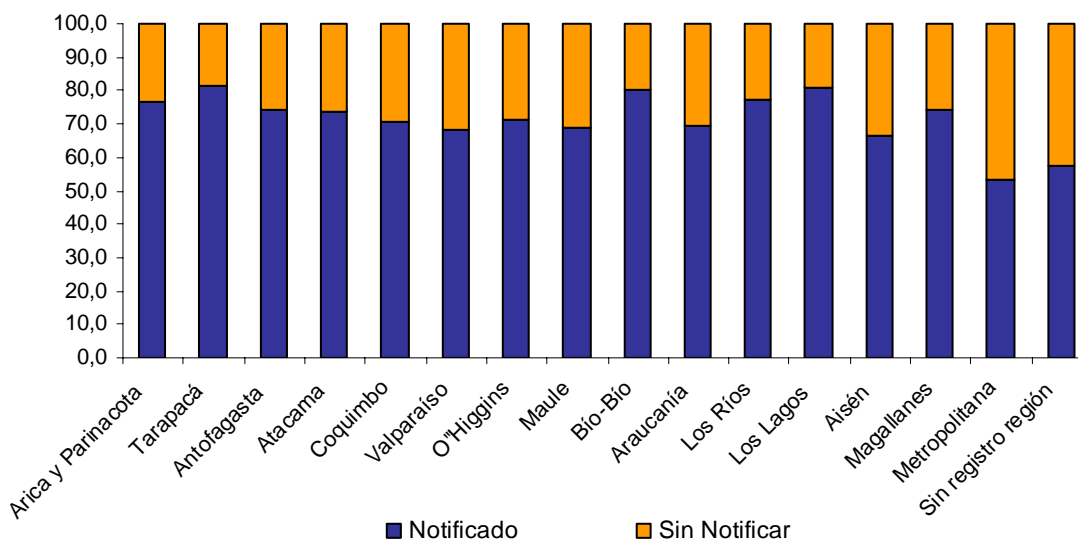
Total de casos notificados que cambiaron de etapa, por sexo y grupo de edad
Chile 1984-2009

Grupo de Edad	Mujeres		Hombres		Total	
	Nº	%	Nº	%	Nº	%
< 15 años	1	1,4	1	0,3	2	0,5
15 a 29	39	52,7	142	48,1	181	49,1
30-39	20	27,0	99	33,6	119	32,2
40-49	11	14,9	45	15,3	56	15,2
50-59	2	2,7	8	2,7	10	2,7
60 y más	1	1,4	0	0,0	1	0,3
Total	74	100,0	295	100,0	369	100,0

4. Casos notificados en el sistema en línea respecto a las muestras positivas procesadas en el Instituto de Salud Pública, ISP, entre los años 2004 al 2009.

Del total de muestras positivas procesadas por del ISP entre los años 2004 al 2009 (n=9.609) el 63,2% (6.074) se encuentra notificada en el sistema en línea. La región con menos proporción de casos notificados, en el período analizado, es la región Metropolitana.

Total de muestras positivas del ISP, según estado de notificación por región Chile 2004 - 2009



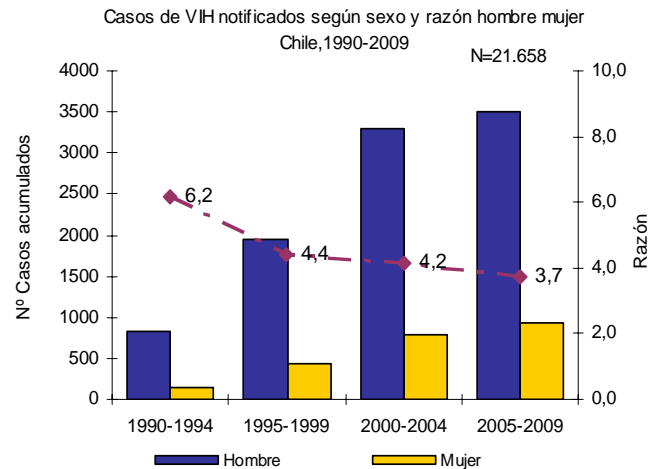
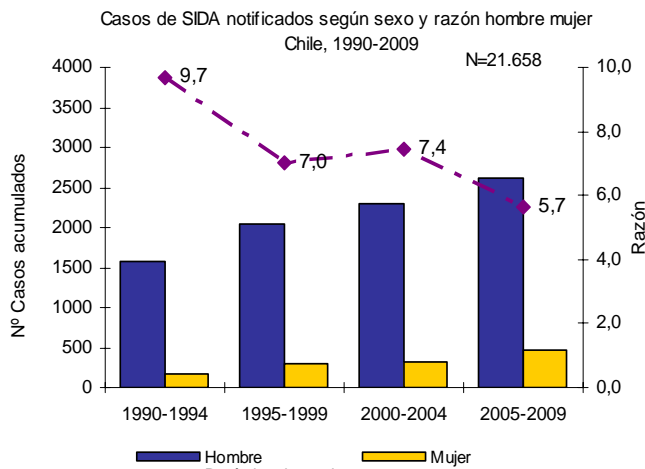
II. Análisis de la incidencia presentada por quinquenios, medida a través de las notificaciones realizadas en el país entre los años 1990 y 2009

El análisis de la incidencia, medida a través de las notificaciones se presenta en 4 quinquenios³ entre los años 1990 al 2009 (correspondiendo a 21.658 personas).

Los quinquenios corresponden a los períodos 1990-1994, 1995-1999, 2000-2004, 2005-2009.

1. Distribución por sexo de personas con VIH – SIDA

En los cuatro quinquenios analizados el número de casos en hombres supera al de mujeres, tanto en VIH como en SIDA. Se observa también, que las mujeres aumentaron su proporción en el total de casos notificados. La razón hombre/mujer ha ido en descenso, llegando en el último quinquenio, a 3.6 en VIH y a 5.6 en SIDA.



2. Distribución por edad de personas con VIH-SIDA

Al analizar los casos de VIH y SIDA por grupos de edad, se observa que las tasas más altas se dan entre los 20 y 49 años. En los quinquenios analizados, el grupo de edad que registra las tasas más elevadas es el de 30-39 años. Al analizar el grupo de 10-19 años se observa un incremento en los dos últimos quinquenios (63% y 140%), respecto del segundo quinquenio.

Tasa de notificación de VIH y SIDA según grupos de edad y quinquenio Chile, 1990-2009

Grupo Edad	1990-1994		1995-1999		2000-2004		2005-2009		Total	
	Nº	Tasa*	Nº	Tasa*	Nº	Tasa*	Nº	Tasa*	Nº	Tasa*
0-9	25	0,9	68	2,3	83	2,6	77	3,0	253	8,9
10-19	86	3,5	130	5,0	212	7,4	312	10,8	740	26,8
20-29	1.052	42,1	1.627	66,2	2.046	82,8	2.347	90,0	7.072	292,0
30-39	899	41,9	1.737	71,4	2.522	101,0	2.427	99,1	7.585	303,5
40-49	417	28,4	725	41,2	1.229	57,4	1.554	64,7	3.925	202,5
50-59	150	14,8	326	27,2	532	36,8	591	34,8	1.599	122,7
60-69	62	8,7	89	11,1	165	17,7	199	18,3	515	60,9
70 y más	9	1,7	28	4,4	39	4,9	32	3,5	108	15,4
Total	2.700	19,8	4.730	32,0	6.828	41,7	7.539	45,4	21.797	142,5

* tasa por cien mil habitantes

No se consideró el establecimiento de los datos y efectos de un análisis más consistente de la información, ésta fue agrupada en quinquenios. Para el cálculo de tasas de cada quinquenio se utilizaron las poblaciones a la mitad del período correspondiente: 1992, 1997, 2002, 2007. Para el cálculo de tasas acumuladas se utilizó el promedio de la población de los años 1999 – 2000.

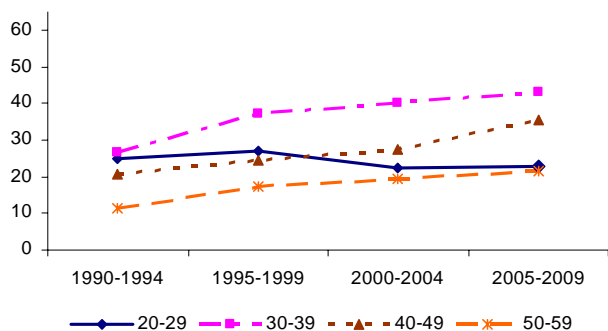
Tasa de notificación de VIH y SIDA según grupos de edad, quinquenio y clasificación Chile 1990-2009

Grupo Edad	1990-1994		1995-1999		2000-2004		2005-2009		Total	
	Nº	Tasa*	Nº	Tasa*	Nº	Tasa*	Nº	Tasa*	Nº	Tasa*
SIDA										
0-9	23	0,8	28	1,0	46	1,4	1,1	124	4,9	
10-19	44	1,8	42	1,6	28	1,0	1,2	148	5,1	
20-29	621	24,9	664	27,0	549	22,2	22,6	2.424	91,9	
30-39	574	26,7	901	37,0	996	39,9	43,0	3.524	144,3	
40-49	302	20,5	431	24,5	588	27,5	35,4	2.171	89,8	
50-59	116	11,4	207	17,3	278	19,2	21,4	965	55,7	
60-69	44	6,2	57	7,1	100	10,7	12,9	342	30,8	
70 y más	6	1,1	14	2,2	26	3,3	2,4	68	7,3	
Total	1.730	12,7	2.344	15,8	2.611	16,0	18,6	9.766	58,5	
VIH										
0-9	2	0,1	40	1,4	35	1,1	2,0	127	5,0	
10-19	42	1,7	88	3,4	182	6,4	9,6	590	20,5	
20-29	431	17,3	963	39,2	1.456	59,0	67,3	4.607	174,6	
30-39	325	15,1	832	34,2	1.489	59,6	56,1	4.020	164,6	
40-49	115	7,8	290	16,5	615	28,7	29,3	1.724	71,3	
50-59	34	3,3	119	9,9	245	16,9	13,3	624	36,0	
60-69	18	2,5	32	4,0	64	6,9	5,3	172	15,5	
70 y más	3	0,6	13	2,0	12	1,5	1,1	38	4,1	
Total	970	7,1	2.377	16,1	4.098	25,0	26,9	11.902	71,4	

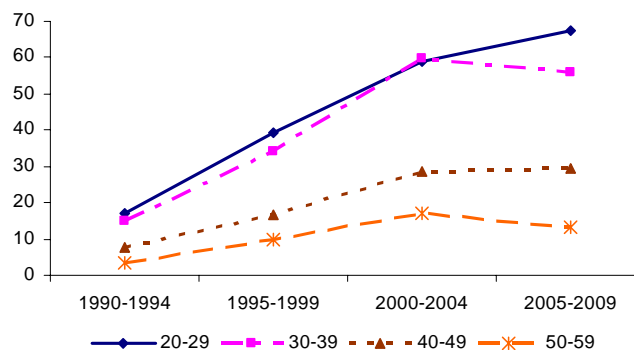
* Tasa por cien mil habitantes

Nota: de las 21.797 notificaciones entre 1990-2009, 129 no tienen información sobre la etapa diagnóstica, quedando fuera del análisis de esta variable.

Tasa de notificación por SIDA según grupos de edad y quinquenio, Chile 1990-2009



Tasa de notificación por VIH según grupos de edad y quinquenio, Chile 1990-2009



SIDA: Al analizar la evolución de los distintos grupos de edad, se observa que la tasa de notificación principalmente se incrementa entre los 30 y 59 años de edad.

VIH: Tanto en hombres como mujeres, la mayor concentración de casos está entre los 20 a 29 años de edad, un decenio antes que en SIDA. Los grupos de edad que aumentaron sus tasas de notificación son los de 10 a 19, 20 a 29 y los de 40 a 49 años.

En el último quinquenio comienza una disminución paulatina del número de casos notificados, en el grupo de 30 a 39 y en los mayores de 50 años. (Anexo 1).

3. Distribución por nivel de escolaridad de personas con VIH-SIDA

Según nivel de escolaridad se aprecia que los porcentajes de educación media y superior, en los casos notificados, son más altos que los observados en la población general, (censo 2002).

Casos de VIH y SIDA según nivel de escolaridad, quinquenio y clasificación.
Chile 1990-2009

Escolaridad	1990-1994		1995-1999		2000-2004		2005-2009		Total	
	Nº	%	Nº	%	Nº	%	Nº	%	Nº	%
SIDA										
Basica	429	24,8	670	28,6	610	23,4	579	18,8	2.288	23,4
Media	830	48,0	1.086	46,3	1.163	44,5	1.180	38,3	4.259	43,6
Superior	310	17,9	377	16,1	495	19,0	521	16,9	1.703	17,4
Técnica	-	-	-	-	-	-	192	6,2	192	2,0
Ninguna	35	2,0	55	2,3	86	3,3	45	1,5	221	2,3
Desconocido	126	7,3	156	6,7	257	9,8	564	18,3	1.103	11,3
Total	1.730	100,0	2.344	100,0	2.611	100,0	3.081	100,0	9.766	100,0
VIH										
Basica	196	20,2	563	23,7	854	20,8	723	16,2	2.336	19,6
Media	466	48,0	1.142	48,0	2.039	49,8	1.866	41,9	5.513	46,3
Superior	213	22,0	470	19,8	936	22,8	1.062	23,8	2.681	22,5
Técnica	-	-	-	-	-	-	313	7,0	313	2,6
Ninguna	10	1,0	45	1,9	59	1,4	57	1,3	171	1,4
Desconocido	85	8,8	157	6,6	210	5,1	436	9,8	888	7,5
Total	970	100,0	2.377	100,0	4.098	100,0	4.457	100,0	11.902	100,0

Nota: de las 21.797 notificaciones entre 1990-2009, 129 no tienen información sobre la etapa diagnóstica, quedando fuera del análisis de esta variable.

Casos de VIH y SIDA según nivel de escolaridad, quinquenio y sexo.
Chile 1990-2009

Escolaridad	1990-1994		1995-1999		2000-2004		2005-2009		Total	
	Nº	%	Nº	%	Nº	%	Nº	%	Nº	%
MUJERES										
Basica	97	32,7	282	38,6	418	37,1	435	31,0	1.232	34,6
Media	136	45,8	288	39,4	476	42,2	551	39,3	1.451	40,8
Superior	28	9,4	63	8,6	106	9,4	133	9,5	330	9,3
Técnica	-	-	-	-	-	-	56	4,0	56	1,6
Ninguna	14	4,7	46	6,3	60	5,3	40	2,9	160	4,5
Desconocido	22	7,4	52	7,1	68	6,0	188	13,4	330	9,3
Total	297	100,0	731	100,0	1.128	100,0	1.403	100,0	3.559	100,0
HOMBRES										
Basica	528	22,0	951	23,8	1.061	18,6	866	14,1	3.406	18,7
Media	1.160	48,3	1.945	48,6	2.791	49,0	2.491	40,7	8.387	46,0
Superior	495	20,6	787	19,7	1.355	23,8	1.449	23,7	4.086	22,4
Técnica	-	-	-	-	-	-	449	7,3	449	2,5
Ninguna	31	1,3	55	1,4	88	1,5	62	1,0	236	1,3
Desconocido	189	7,9	261	6,5	405	7,1	809	13,2	1.664	9,1
Total	2.403	100,0	3.999	100,0	5.700	100,0	6.126	100,0	18.228	100,0

En general, tanto en hombres como en mujeres, la mayor proporción de personas tiene enseñanza media en todos los períodos analizados; este porcentaje es superior en los hombres, llegando a 46%.

La proporción de hombres con enseñanza superior supera a las mujeres en todos los períodos analizados (22,4% versus 9,3%). Las mujeres tienen un mayor porcentaje de casos con enseñanza básica (34,6% versus 18,7%).

4. Distribución de personas con VIH - SIDA según vía de exposición al virus

En Chile, la principal vía de exposición al virus es la sexual (87,4%), siendo los hombres que tienen sexo con otros hombres (HSH) la vía de exposición más declarada, 42,1%.

Del total de casos notificados, alrededor de un 9,6% de las personas declara desconocer la vía de exposición.

Casos de VIH y SIDA según vía de exposición, quinquenio y clasificación.

Chile, 1990-2009

Vía de exposición	1990-1994		1995-1999		2000-2004		2005-2009		Total	
	Nº	%	Nº	%	Nº	%	Nº	%	Nº	%
SIDA										
Homosexual	840	45,5	992	40,2	1.000	37,3	1.020	32,6	3.852	38,0
Bisexual	310	16,8	344	13,9	391	14,6	297	9,5	1.342	13,2
Heterosexual	401	21,7	791	32,0	959	35,7	1.194	38,1	3.345	33,0
Uso drogas iny.	75	4,1	90	3,6	21	0,8	31	1,0	217	2,1
Transfus. y Hemof.	19	1,0	9	0,4	6	0,2	-	-	34	0,3
Vertical	22	1,2	27	1,1	46	1,7	20	0,6	115	1,1
Desconocido	179	9,7	217	8,8	261	9,7	570	18,2	1.227	12,1
Total	1.846	100,0	2.470	100	2.684	100,0	3.132	100,0	10.132	100,0

VIH

Homosexual	455	43,3	1.180	47,1	1.963	47,1	1.960	43,2	5.558	45,4
Bisexual	152	14,5	262	10,5	435	10,4	415	9,2	1.264	10,3
Heterosexual	297	28,3	795	31,7	1.468	35,2	1.606	35,4	4.166	34,0
Uso drogas iny.	69	6,6	85	3,4	25	0,6	34	0,8	213	1,7
Transfus. y Hemof.	9	0,9	7	0,3	7	0,2	1	0,0	24	0,2
Vertical	2	0,2	38	1,5	36	0,9	40	0,9	116	0,9
Desconocido	66	6,3	140	5,6	232	5,6	476	10,5	914	7,5
Total	1.050	100,0	2.507	100	4.166	100,0	4.532	100,0	12.255	100,0

Nota: de las 21.668 notificaciones entre 1990-2009, 129 no tienen información sobre la etapa diagnóstica, quedando fuera del análisis de esta variable.

SIDA: la diferencia porcentual; entre el tercer y cuarto quinquenio, de las vías de exposición homosexual presenta un ascenso del 2%; en igual período, la vía heterosexual registra un incremento del 24%.

Casos de SIDA según vía de exposición, quinquenio y sexo.

Chile 1990-2009

Vía de exposición	1990-1994		1995-1999		2000-2004		2005-2009		Total	
	Nº	%	Nº	%	Nº	%	Nº	%	Nº	%
MUJERES										
Heterosexual	142	75,5	263	81,4	275	81,8	372	78,5	1.052	79,6
Uso drogas iny.	9	4,8	14	4,3	5	1,5	2	0,4	30	2,3
Transfus. y Hemof.	7	3,7	3	0,9	3	0,9	0	-	13	1,0
Vertical	10	5,3	13	4,0	18	5,4	10	2,1	51	3,9
Desconocido	20	10,6	30	9,3	35	10,4	90	19,0	175	13,2
Total	188	100	323	100	336	100	474	100	1.321	100
HOMBRES										
Homosexual	840	50,7	992	46,2	999	42,5	1009	38,0	3.840	43,6
Bisexual	310	18,7	344	16,0	391	16,7	294	11,1	1.339	15,2
Heterosexual	259	15,6	528	24,6	684	29,1	821	30,9	2.292	26,0
Uso drogas iny.	66	4,0	76	3,5	16	0,7	29	1,1	187	2,1
Transfus. y Hemof.	12	0,7	6	0,3	3	0,1	0	-	21	0,2
Vertical	12	0,7	14	0,7	28	1,2	10	0,4	64	0,7
Desconocido	159	9,6	187	8,7	227	9,7	492	18,5	1.065	12,1
Total	1658	100,0	2147	100	2348	100	2655	100	8.808	100

**Casos de VIH según vía de exposición, quinquenio y sexo.
Chile 1990-2009**

Vía de exposición	1990-1994		1995-1999		2000-2004		2005-2009		Total	
	Nº	%	Nº	%	Nº	%	Nº	%	Nº	%
MUJERES										
Heterosexual	128	84,8	403	83,8	730	88,8	792	81,5	2.053	84,6
Uso drogas iny.	14	9,3	14	2,9	8	1,0	6	1	42	1,7
Transfus. y Hemof.	2	1,3	4	0,8	2	0,2	0	-	8	0,3
Vertical	0	-	25	5,2	18	2,2	25	3	68	2,8
Desconocido	7	4,6	35	7,3	64	7,8	149	15	255	10,5
Total	151	100	481	100	822	100	972	100	2.426	100
HOMBRES										
Homosexual	455	50,6	1180	58,2	1962	58,7	1940	54,6	5.537	56,4
Bisexual	152	16,9	262	12,9	435	13,0	408	11,5	1.257	12,8
Heterosexual	169	18,8	392	19,3	738	22,1	810	22,8	2.109	21,5
Uso drogas iny.	55	6,1	71	3,5	17	0,5	28	0,8	171	1,7
Transfus. y Hemof.	7	0,8	3	0,1	5	0,1	1	0,0	16	0,2
Vertical	2	0,2	13	0,6	18	0,5	15	0,4	48	0,5
Desconocido	59	6,6	105	5,2	168	5,0	351	9,9	683	7,0
Total	899	100	2026	100	3343	100	3553	100	9.821	100

La distribución de los factores de exposición declarada es muy diferente entre hombres y mujeres; en los hombres, la vía más frecuente es homosexual con 43,6%, mientras que en las mujeres la vía heterosexual representa el 79,6% de los casos. En los hombres las vías de exposición homosexual y bisexual concentran el 58,8% de los casos.

En los hombres se observa un aumento progresivo de la vía de exposición heterosexual en todos los quinquenios.

VIH: en la vía de transmisión heterosexual se produce un incremento entre el tercer y cuarto quinquenio, de un 9%. Se aprecia que en las mujeres la principal vía de exposición es la heterosexual, en todos los quinquenios. En los hombres las vías de exposición homosexual y bisexual son las que concentran el 69,2% de los casos.

5. Distribución de personas con VIH-SIDA por etapa diagnóstica en la primera notificación

Del total de casos de VIH-SIDA notificados en Chile entre 1990 y 2009 (21.797), el 54,9% se notificó en etapa diagnóstica de VIH, mientras que el 45,1% fue notificado ya en etapa de SIDA.

Distribución porcentual por etapa diagnóstica en la primera notificación, según sexo y quinquenio. Chile 1990-2009

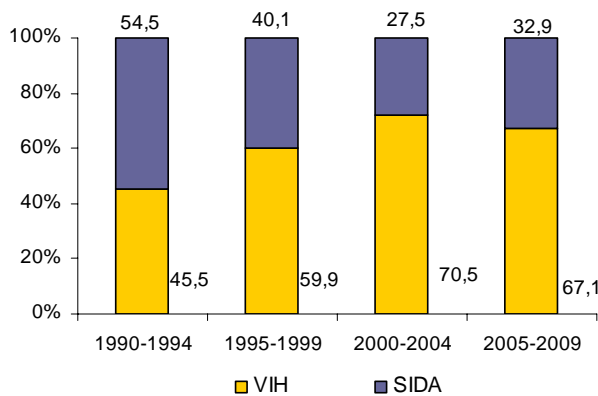
Etapa Diagnóstica	1990-1994		1995-1999		2000-2004		2005-2009		Total	
	Nº	%	Nº	%	Nº	%	Nº	%	Nº	%
MUJERES										
VIH	135	45,5	438	59,9	795	71,9	941	67,1	2.309	65,3
SIDA	162	54,5	293	40,1	310	28,1	462	32,9	1.227	34,7
Total	297	100,0	731	100,0	1.105	100,0	1.403	100,0	3.536	100,0
HOMBRES										
VIH	835	34,7	1.939	48,6	3.303	58,9	3.509	57,3	9.586	52,9
SIDA	1.568	65,3	2.051	51,4	2.301	41,1	2.616	42,7	8.536	47,1
Total	2.403	100,0	3.990	100,0	5.604	100,0	6.125	100,0	18.122	100,0

Nota: de las 21.797 notificaciones entre 1990-2009, 129 no tienen información sobre la etapa diagnóstica y 10 sin registro de sexo quedando fuera del análisis de esta variable.

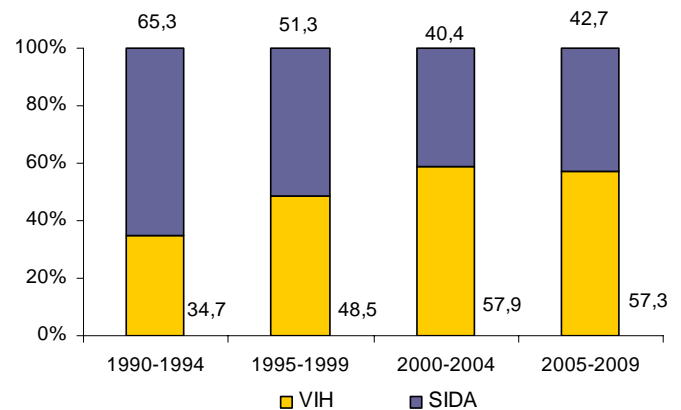
SIDA: Al comparar el tercer quinquenio con el último analizado se observa un incremento, tanto en hombres como en mujeres, de los casos notificados en esta etapa.

VIH: Se observa que el porcentaje de mujeres que se notifica en esta etapa, se ha ido incrementando prácticamente en todos los quinquenios, excepto en el último (2005-2009). Del total de mujeres notificadas, el 65,3% se notificó en etapa portadora. Mientras del total de hombres notificados en el período, el 52,9% se notificó en esta etapa.

Distribución de casos de VIH-SIDA en mujeres por etapa diagnóstica en la 1ª notificación, Chile 1990-2009



Distribución de casos de VIH-SIDA en hombres por etapa diagnóstica en la 1ª notificación, Chile 1990-2009



III. MORTALIDAD POR SIDA CHILE 1990-2008.

Entre 1990 y 2008 se produjeron en Chile 6.494 defunciones por SIDA⁴ de las cuales, el 87.6% (5.688) corresponden a hombres.

La tasa de mortalidad experimentó un aumento progresivo hasta el 2001, año en que se observó la tasa más alta del período (3.6 por 100.000 hab.).

Mientras que en los últimos cinco años (2004-2008), la mortalidad ha mostrado un descenso sostenido llegando el 2008, a 2.3 por 100.000 hab. En el año 2001 y 2008 los hombres disminuyeron la tasa de mortalidad de 6.2 a 3.9 por 100.000 mil, respectivamente, en tanto entre las mujeres la mortalidad se ha mantenido relativamente estable el último quinquenio (0.8 por 100.000 hab.), con una disminución puntual el año 2004 (0.5 por 100.000).

MORTALIDAD POR SIDA SEGÚN SEXO
CHILE 1990-2008

Año	AMBOS SEXOS		HOMBRES		MUJERES		Razón H:M
	Nº DEF.	TASA*	Nº DEF.	TASA*	Nº DEF.	TASA*	
1990	72	0,5	66	1,0	6	0,1	11
1991	77	0,6	75	1,1	2	0,0	38
1992	114	0,8	101	1,5	13	0,2	8
1993	174	1,3	163	2,4	11	0,2	15
1994	253	1,8	227	3,2	26	0,4	9
1995	302	2,1	278	3,9	24	0,3	12
1996	362	2,5	317	4,4	45	0,6	7
1997	410	2,8	360	5,0	50	0,7	7
1998	383	2,6	343	4,6	40	0,5	9
1999	474	3,1	424	5,6	50	0,7	9
2000	458	3,0	402	5,3	56	0,7	7
2001	552	3,6	479	6,2	73	0,9	7
2002	440	2,8	380	4,9	60	0,8	6
2003	423	2,7	357	4,5	66	0,8	5
2004	399	2,5	356	4,5	43	0,5	8
2005	395	2,4	333	4,1	62	0,8	5
2006	422	2,6	357	4,4	65	0,8	6
2007	398	2,4	347	4,2	51	0,6	7
2008**	386	2,3	323	3,9	63	0,7	5
TOTAL	6494		5688		806		

¹ CIE-9 (hasta 1996) : 279.5, 279.6, 279.7; CIE-10 (desde 1997) : B20-B24

Fuente DEIS, MINSAL

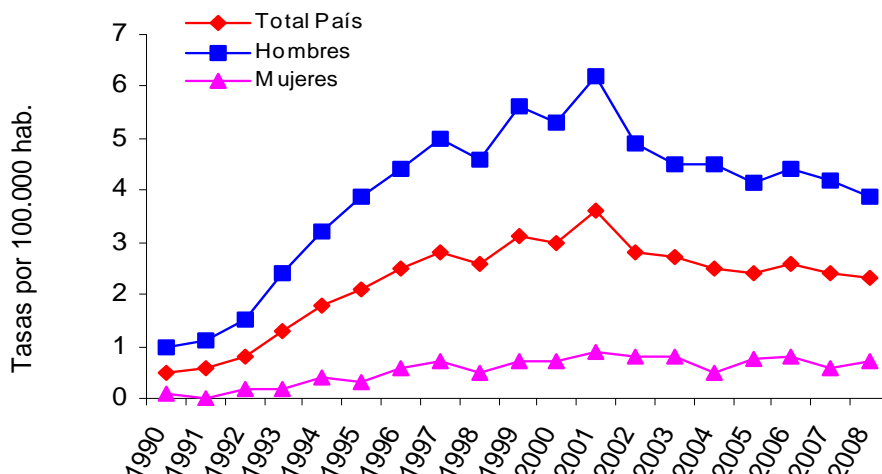
* Tasa por cien mil habitantes

** Información preliminar

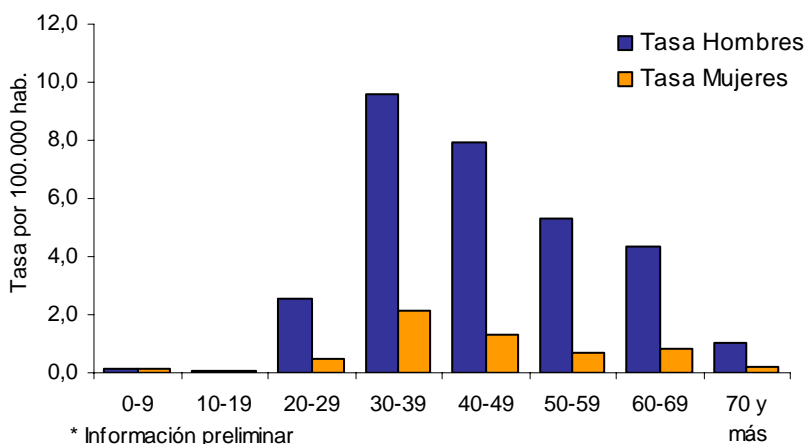
⁴ Considerando como tales los Códigos CIE-9 (hasta 1996): 279.5, 279.6 y 279.7 y CIE-10 (desde 1997) : B20-B24,

Entre 2000 y 2008 se observa un descenso de la razón de mortalidad hombre/mujer, es decir, estaría disminuyendo la diferencia de mortalidad entre hombres y mujeres, excepto el año 2004 razón de mortalidad hombre/mujer de 8,3. En el año 2008 se observa una razón de mortalidad hombre/mujer de 5,1

Tasa mortalidad por SIDA, según sexo, Chile 1990-2008*



Tasa mortalidad por SIDA según grupos de edad y sexo, Chile 2008*



De acuerdo a los grupos de edad, en el año 2008, la tasa de mortalidad más alta se observa entre los 30-39 (tasa de 5,9 por cien mil hab.), seguido por el grupo de 40 y 49 años (tasa de 4,6 por cien mil hab.).

Comentarios:

- En Chile los primeros casos de SIDA se notificaron hace 26 años, desde esa fecha hasta diciembre del año 2009, las notificaciones alcanzan a 22.115 casos de VIH o SIDA.
- El principal grupo poblacional afectado son adultos entre 20 y 39 años, mayoritariamente de sexo masculino. La principal vía de exposición al virus es la sexual (87.4%).
- Al analizar las tasas acumuladas de notificación por región, se observan grandes diferencias entre ellas, tanto en SIDA como en VIH. Las regiones de Arica – Parinacota, Metropolitana y Tarapacá, registran las tasas más elevadas de casos de VIH y de SIDA.
- En los hombres las vías de exposición homosexual y bisexual concentran el mayor número de casos (64.4%).
- La proporción de personas con educación media y superior es más alto que la observada en la población general. (Censo 2002)
- Durante el año 2009 el número de personas notificadas VIH o SIDA se incrementó en un 32,9% respecto del año 2008, esto probablemente se debe principalmente a:
 - a) La Auditoría Ministerial sobre “Procesos involucrados desde el diagnóstico hasta la notificación para vigilancia epidemiológica del VIH” que se efectuó en el último trimestre del año 2008.
 - b) A las modificaciones establecidas en la Circular B/51 N°18 de marzo de 2007 que se definió que el sistema de vigilancia de primera generación basada en la notificación individual de casos de infección por VIH, SIDA o muertes por SIDA.
 - c) Al sistema de notificación en línea lo que ha permitido mejorar la oportunidad de la notificación y la calidad de la información.
- Hasta el 2008, habían fallecido 6.494 personas a causa del SIDA. El 87.6% (5.688) de ellos, corresponden al sexo masculino. La tasa más alta de mortalidad se registra en el grupo de edad de 30 a 39 años con una tasa de 5,9 por cien mil habitantes.

Circular B/51 N° 18 de marzo de 2007
VIGILANCIA EPIDEMIOLOGICA DE VIH / SIDA

Caso confirmado: Toda persona cuyos resultados de las pruebas de laboratorio han sido confirmados por el Instituto de Salud Pública.

- ❖ Etapificación de Casos de VIH – SIDA en adultos (CDC, 1993):
La etapificación del paciente, requiere realizar el cruce entre el recuento de linfocitos TCD4 (1, 2 o 3) y las etapas clínicas (A, B o C). Los casos clasificados en las etapas A3, B3, C1, C2 y C3 son considerados casos de SIDA.

- ❖ Etapificación de casos de VIH/SIDA en menores de 13 años (CDC 1994):
La etapificación del paciente se basa en el cruce de la categoría de supresión (1, 2 o 3) y la categoría clínica (N, A, B o C). Los casos clasificados en las etapas C1, C2 y C3 son considerados casos de SIDA.

Asimismo, los casos clasificados en la etapa B3, dependiendo de las manifestaciones clínicas presentes en el paciente, pueden ser considerados casos de SIDA.