



GOBIERNO DE CHILE
MINISTERIO DE SALUD

EVOLUCION DEL VIH-SIDA CHILE, 1984-2007

Departamento de Epidemiología
Agosto 2008



EVOLUCION DEL VIH-SIDA CHILE, 1984-2007

La epidemia de VIH-SIDA se inició en Chile en 1984, con la detección de 6 casos, distribuidos en las regiones de Valparaíso, Bío-Bío y Metropolitana. En 1985 la Región Metropolitana notifica la primera mujer en el país. Entre 1990 y 2006 (último año disponible) han muerto 5.710 personas por SIDA y, hasta el 2007, se han notificado 18.552 casos de VIH o SIDA.

En este informe se presenta:

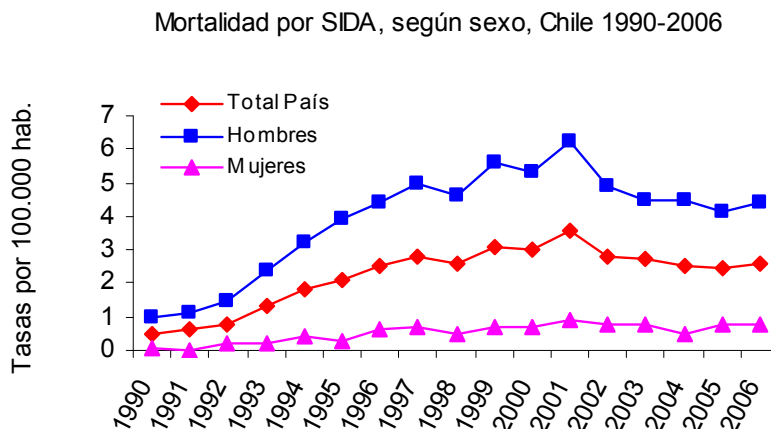
- La situación de la mortalidad por SIDA desde 1990 a 2006* (último año disponible)¹, analizada a través de los certificados de defunción.
- El análisis de la incidencia, medida a través de las notificaciones realizadas en el país entre 1988 y 2007, la tendencia se presenta desde 1984 al 2007.

I. MORTALIDAD POR SIDA CHILE 1990-2006.

Entre 1990 y 2006 se produjeron en Chile 5.710 defunciones por SIDA¹, de las cuales, el 85% corresponden a hombres.

La tasa de mortalidad experimentó un aumento progresivo hasta el 2001, año en que se observó la tasa más alta del período (3.6 por 100.000 hab.). Mientras que en los últimos cuatro años (2002-2006), la

mortalidad ha mostrado un descenso sostenido llegando el 2006, a 2.6 por 100.000 hab. Entre el año 2001 y 2006 los hombres disminuyeron la mortalidad en 1.8 por cien mil, en tanto entre las mujeres la mortalidad se ha mantenido relativamente estable el último quinquenio (0.8 por 100.000 hab.), con una disminución puntual el año 2004.

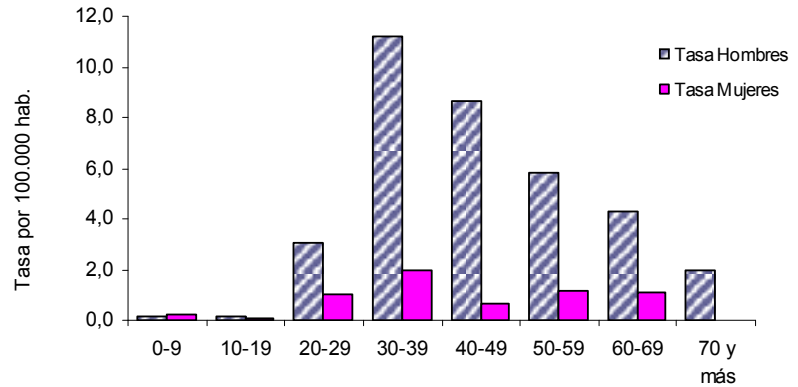


¹ Considerando como tales los Códigos CIE-9 (hasta 1996): 279.5, 279.6 y 279.7 y CIE-10 (desde 1997) : B20-B24,
* Información preliminar.

De acuerdo a los grupos de edad, la mortalidad más alta se observa entre los 30 y 39 años, seguido por el grupo de 40-49.

Entre 1990 y 2006 se ha producido un descenso de la razón de mortalidad hombre/mujer, es decir, ha disminuido la diferencia de mortalidad entre sexos.

Mortalidad por SIDA según grupos de edad y sexo, Chile 2006



**MORTALIDAD POR SIDA SEGÚN SEXO
CHILE 1990-2006**

Año	AMBOS SEXOS		HOMBRES		MUJERES		Razón
	Nº DEF.	TASA*	Nº DEF.	TASA*	Nº DEF.	TASA*	H:M
1990	72	0,5	66	1,0	6	0,1	11
1991	77	0,6	75	1,1	2	0,0	37,5
1992	114	0,8	101	1,5	13	0,2	7,8
1993	174	1,3	163	2,4	11	0,2	14,8
1994	253	1,8	227	3,2	26	0,4	8,7
1995	302	2,1	278	3,9	24	0,3	11,6
1996	362	2,5	317	4,4	45	0,6	7,0
1997	410	2,8	360	5,0	50	0,7	7,2
1998	383	2,6	343	4,6	40	0,5	8,6
1999	474	3,1	424	5,6	50	0,7	8,5
2000	458	3,0	402	5,3	56	0,7	7,2
2001	552	3,6	479	6,2	73	0,9	6,6
2002	440	2,8	380	4,9	60	0,8	6,3
2003	423	2,7	357	4,5	66	0,8	5,4
2004	399	2,5	356	4,5	43	0,5	8,3
2005	395	2,4	333	4,1	62	0,8	5,4
2006	422	2,6	357	4,4	65	0,8	5,5
TOTAL	5710		5018		692		

* CIE-9 (hasta 1996) : 279.5, 279.6, 279.7; CIE-10 (desde 1997) : B20-B24

Fuente DEIS, MINSAL

* Tasa por cien mil habitantes

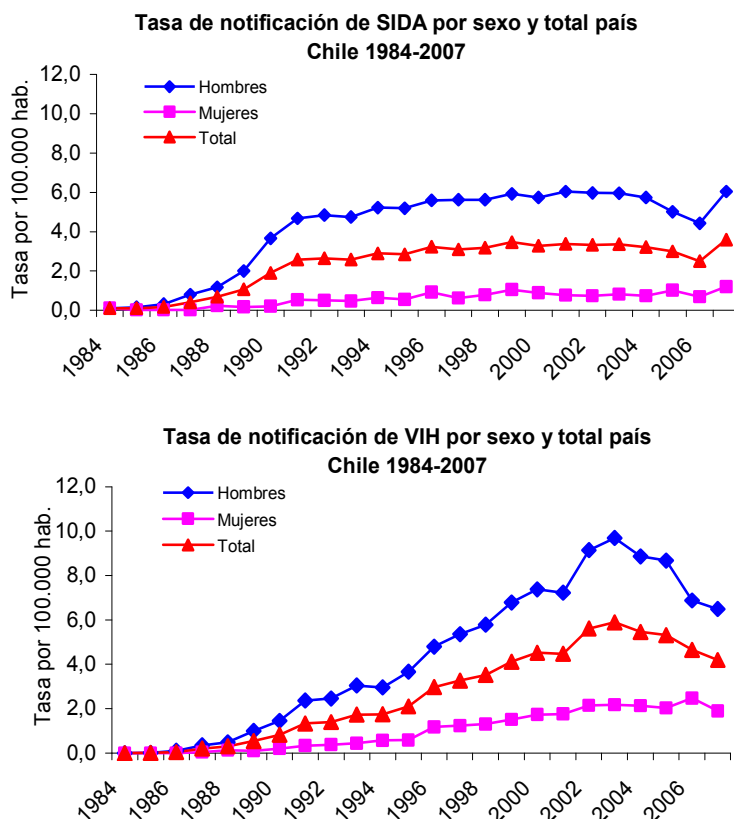
II. NOTIFICACIONES POR VIH Y SIDA 1984-2007

Entre 1984 y 2007 se han notificado 18.552 personas viviendo con VIH o SIDA. Para el análisis de la evolución de algunas variables (edad, escolaridad, mecanismo de adquisición, vía de exposición), se agruparon los casos en 4 quinquenios desde² 1988 al 2007 (correspondiendo a 18.433 personas). Los quinquenios corresponden a los períodos 1988-1992, 1993-1998, 1999-2002, 2003-2007, dejando fuera los 119 casos ocurridos entre 1984 y 1987. El 54% (9.910 casos) están notificados como VIH y el 46% (8.487 casos) como SIDA; 145 personas no tienen información sobre la etapa diagnóstica. Por lo tanto, cuando en el análisis se desagrega por la variable VIH-SIDA, se trabaja sobre un total de 18.288 personas.

1. Tendencia 1984-2007

SIDA: La tasa de notificación aumentó hasta el año 1991; desde entonces se ha mantenido estable entre 2,6 y 3,5 casos por cien mil habitantes, presentando una ligera disminución desde el 2004 a expensas fundamentalmente del sexo masculino. Sin embargo la tasa del año 2007 aumentó en ambos sexos, esto se podría deber al mejoramiento de la notificación.

VIH: La tasa de notificación presenta un aumento sostenido hasta el 2003, con una tendencia al descenso en los últimos años a expensas de los hombres.



² Con el objeto de estabilizar los datos y efectuar un análisis más consistente de la información, ésta fue agrupada en quinquenios. Para el cálculo de tasas de cada quinquenio se utilizaron las poblaciones a la mitad del período correspondiente: 1989, 1994, 1999 y 2004. Para el cálculo de tasas acumuladas se utilizó la población de 1996.

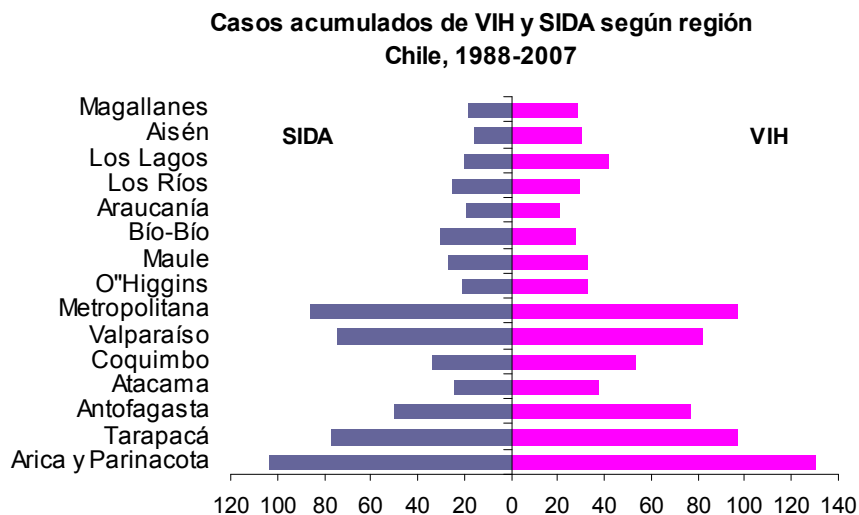
**Tasa de Notificación de SIDA y VIH según sexo
Chile 1984-2007**

Año	SIDA						VIH					
	Hombres		Mujeres		Total		Hombres		Mujeres		Total	
	Nº	Tasa	Nº	Tasa	Nº	Tasa	Nº	Tasa	Nº	Tasa	Nº	Tasa
1984	6	0,1	0	0,1	6	0,1	0	0,0	0	0,0	0	
1985	9	0,2	1	0,0	10	0,1	1	0,0	0	0,0	1	0,0
1986	19	0,3	1	0,0	20	0,2	6	0,1	0	0,0	6	0,0
1987	49	0,8	1	0,0	50	0,4	22	0,4	3	0,0	25	0,2
1988	73	1,2	15	0,2	88	0,7	31	0,5	9	0,1	40	0,3
1989	128	2,0	11	0,2	139	1,1	64	1,0	7	0,1	71	0,5
1990	238	3,7	13	0,2	251	1,9	95	1,5	14	0,2	109	0,8
1991	310	4,7	36	0,5	346	2,6	157	2,4	23	0,3	180	1,3
1992	327	4,8	35	0,5	362	2,6	166	2,5	26	0,4	192	1,4
1993	326	4,7	33	0,5	359	2,6	210	3,1	31	0,4	241	1,7
1994	366	5,2	45	0,6	411	2,9	207	3,0	41	0,6	248	1,8
1995	370	5,2	40	0,5	410	2,8	261	3,7	43	0,6	304	2,1
1996	404	5,6	68	0,9	472	3,2	347	4,8	87	1,2	434	3,0
1997	412	5,6	46	0,6	458	3,1	392	5,4	92	1,2	484	3,3
1998	417	5,6	59	0,8	476	3,2	429	5,8	99	1,3	528	3,5
1999	446	5,9	81	1,1	527	3,5	510	6,8	116	1,5	626	4,1
2000	438	5,7	68	0,9	506	3,3	562	7,4	135	1,7	697	4,5
2001	466	6,0	60	0,8	526	3,4	557	7,2	139	1,8	696	4,5
2002	466	6,0	58	0,7	524	3,3	713	9,1	171	2,2	884	5,6
2003	470	6,0	65	0,8	535	3,4	763	9,7	175	2,2	938	5,9
2004	458	5,7	59	0,7	517	3,2	706	8,9	174	2,1	880	5,5
2005	403	5,0	84	1,0	487	3,0	698	8,7	167	2,0	865	5,3
2006	360	4,4	56	0,7	416	2,5	559	6,9	205	2,5	764	4,6
2007	491	6,0	100	1,2	591	3,6	536	6,5	161	1,9	697	4,2
Total	7452		1035		8487		7992		1918		9910	

Nota: De las 18.433 notificaciones entre 1988-2007, 145 no tienen información sobre la etapa diagnóstica, 9 casos no registran el sexo, quedando fuera del análisis de estas variables.

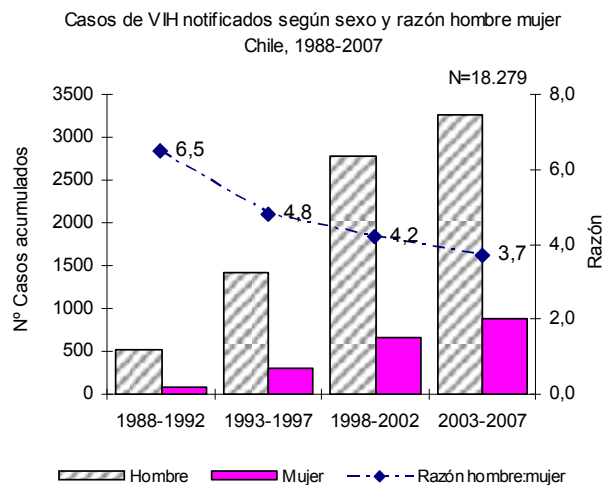
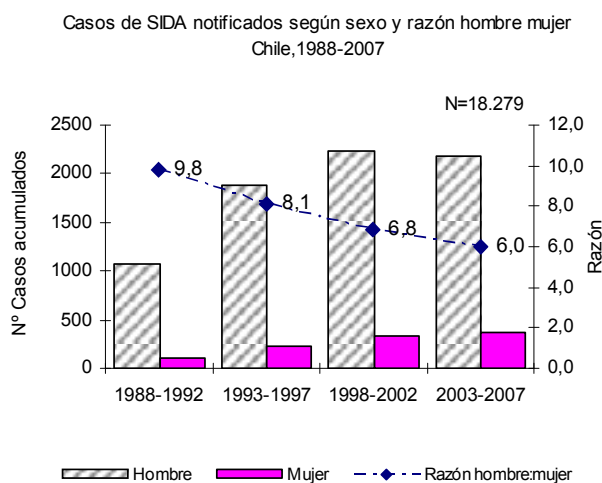
2. Distribución geográfica

Las regiones de Arica y Parinacota, Tarapacá, Metropolitana y Valparaíso, muestran las tasas acumuladas más altas de todo el período analizado, tanto en VIH como en SIDA. La región con la tasa más baja para SIDA, es Aysén, mientras que la región con la tasa más baja de VIH es la Araucanía.



3. Distribución por sexo de personas con VIH – SIDA

En todos los quinquenios analizados el número de casos en hombres supera al de mujeres, tanto en VIH como en SIDA. Se observa también, que las mujeres aumentaron su proporción en el total de casos hasta el año 1996 (razón hombre:mujer en descenso), estabilizándose en los 2 últimos quinquenios en los casos de VIH.



4. Distribución por edad de personas con VIH-SIDA.

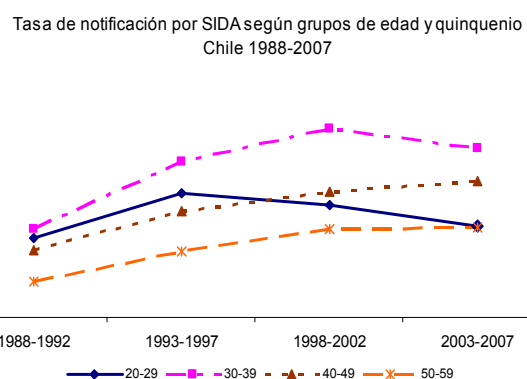
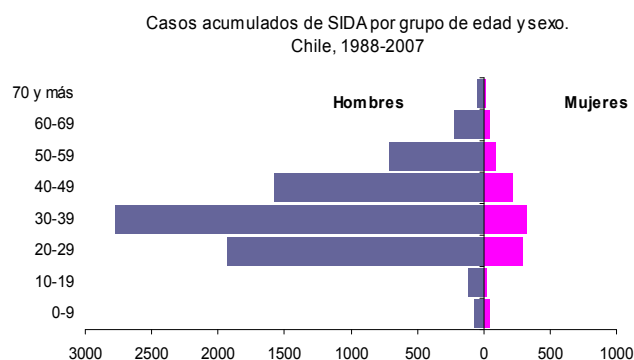
Al analizar los casos de VIH y SIDA por grupos de edad, se observa que las tasas más altas se dan entre los 20 y 49 años. En los dos primeros quinquenios, los grupos entre los 20-29 años y 30-39 años tenían tasas similares, a partir del tercer quinquenio, el grupo entre 30 y 39 años supera al grupo de edad anterior, ocupando el primer lugar.

Tasa de notificación de VIH y SIDA según grupos de edad y quinquenio
Chile, 1988-2007

Edad	1988-1992		1993-1997		1998-2002		2003-2007		Total	
	Nº	Tasa*	Nº	Tasa*	Nº	Tasa*	Nº	Tasa*	Nº	Tasa*
0-9	21	0,8	52	1,8	76	2,6	86	3,0	235	8,1
10-19	73	3,0	86	3,4	199	7,4	236	8,2	594	23,0
20-29	703	28,5	1.404	57,1	1.850	76,9	2.077	84,9	6.034	247,5
30-39	562	28,7	1.386	60,6	2.280	93,9	2.301	95,7	6.529	278,4
40-49	274	19,9	564	35,2	1.014	53,1	1.365	61,2	3.217	186,0
50-59	95	10,0	244	22,1	436	33,3	545	35,7	1.320	111,1
60-69	42	6,3	73	9,5	119	14,1	169	17,1	403	50,4
70 y más	9	1,8	16	2,7	31	4,4	45	5,5	101	15,8
Total	1.779	13,6	3.825	26,9	6.005	39,5	6.824	42,3	18.433	126,1

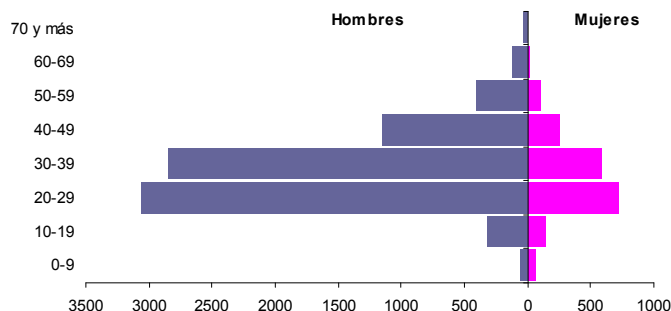
* tasa por cien mil habitantes

Cuando se analizan los casos de VIH y SIDA por separado, se observa que para SIDA el mayor número de casos se concentra en los hombres de 30 y 39 años, mientras que en las mujeres los grupos entre 20 a 29 y 30 a 39 concentran un número similar de casos.

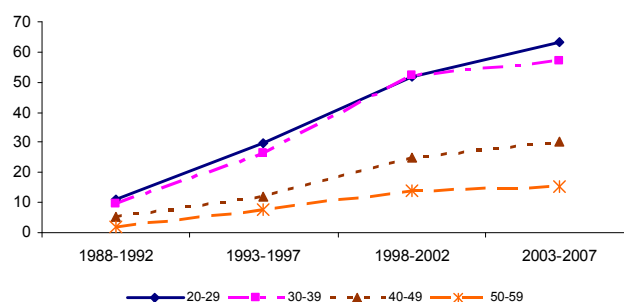


SIDA: Al analizar la evolución de los distintos grupos de edad, se observa que entre los 20 y 29 años las tasas están descendiendo a partir de 1996, mientras que entre los 30 y los 39 este descenso comienza en el último quinquenio. En los mayores de 40 años se observa un aumento en las tasas de notificación por SIDA.

Casos acumulados de VIH por grupo de edad y sexo.
Chile, 1988-2007



Tasa de notificación por VIH según grupos de edad y quinquenio,
Chile 1988-2007



VIH. Tanto en hombres como mujeres, la mayor concentración de casos está entre los 20 a 29 años de edad, un decenio antes que en SIDA. Todos los grupos de edad aumentaron sus tasas de notificación a lo largo de los quinquenios estudiados. El grupo que muestra la tasa de notificación más alta es el de 20-29 años.

Tasa de notificación de VIH y SIDA según grupos de edad, quinquenio y clasificación
Chile 1988-2007

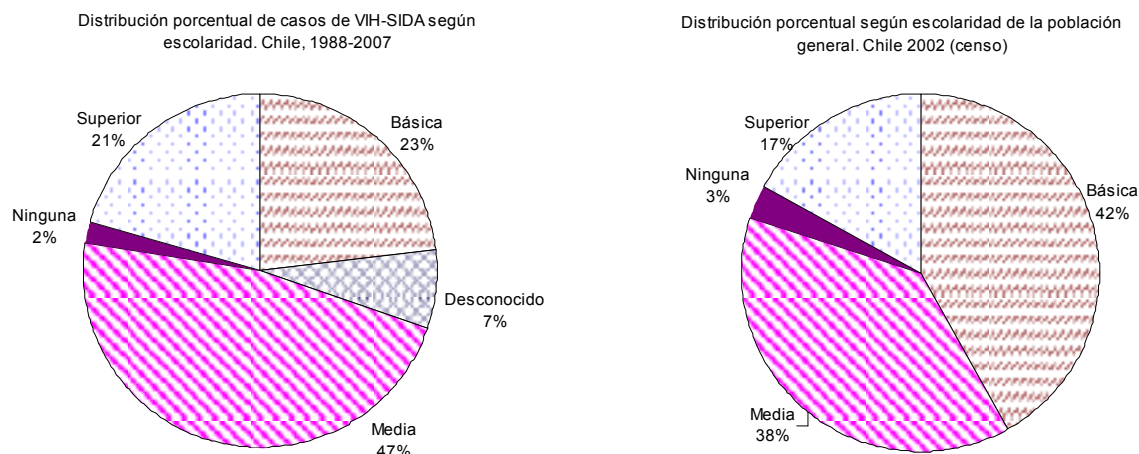
Grupo Edad	1988-1992		1993-1997		1998-2002		2003-2007		Total	
	Nº	Tasa*	Nº	Tasa*	Nº	Tasa*	Nº	Tasa*	Nº	Tasa*
SIDA										
0-9	19	0,7	25	0,9	39	1,3	35	1,2	118	4,1
10-19	39	1,6	34	1,4	39	1,4	25	0,9	137	5,3
20-29	432	17,5	676	27,5	597	24,8	489	20,0	2.194	90,0
30-39	379	19,4	785	34,3	1.005	41,4	893	37,1	3.062	130,6
40-49	203	14,8	373	23,3	529	27,7	669	30,0	1.774	102,6
50-59	76	8,0	159	14,4	252	19,3	304	19,9	791	66,5
60-69	33	4,9	48	6,3	80	9,5	105	10,6	266	33,3
70 y más	5	1,0	10	1,7	18	2,6	28	3,4	61	9,5
Total	1.186	9,1	2.110	14,8	2.559	16,8	2.548	15,8	8.403	57,5
VIH										
0-9	2	0,1	27	0,9	37	1,3	48	1,7	114	3,9
10-19	34	1,4	52	2,1	160	5,9	208	7,2	454	17,6
20-29	270	10,9	728	29,6	1.250	51,9	1.545	63,2	3.793	155,6
30-39	183	9,4	598	26,1	1.271	52,3	1.369	56,9	3.421	145,9
40-49	71	5,2	190	11,9	480	25,1	669	30,0	1.410	81,5
50-59	19	2,0	85	7,7	183	14,0	232	15,2	519	43,7
60-69	9	1,3	25	3,3	39	4,6	63	6,4	136	17,0
70 y más	4	0,8	6	1,0	11	1,6	17	2,1	38	5,9
Total	592	4,5	1.711	12,0	3.431	22,6	4.151	25,7	9.885	67,6

* Tasa por cien mil habitantes

Nota: de las 18.433 notificaciones entre 1988-2007, 145 no tienen información sobre la etapa diagnóstica, quedando fuera del análisis de esta variable.

5. Distribución por nivel de escolaridad de personas con VIH-SIDA.

Según nivel de escolaridad se aprecia que los porcentajes de educación media y superior son más altos que los observados en la población general.



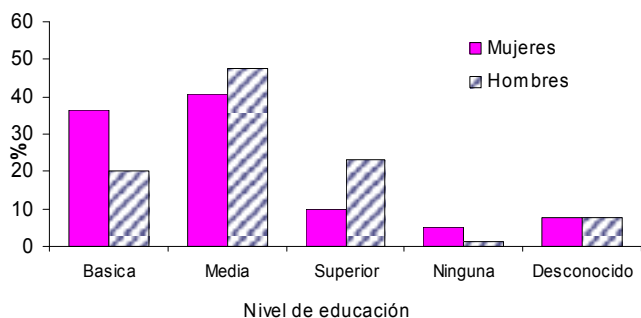
Casos de VIH y SIDA según nivel de escolaridad, quinquenio y clasificación.
Chile 1988-2007

Escolaridad	1988-1992		1993-1997		1998-2002		2003-2007		Total	
	Nº	%	Nº	%	Nº	%	Nº	%	Nº	%
SIDA										
Basica	290	24,5	568	26,9	709	27,7	514	20,2	2.081	24,8
Media	562	47,4	993	47,1	1.134	44,3	1.083	42,5	3.772	44,9
Superior	226	19,1	371	17,6	436	17,0	512	20,1	1.545	18,4
Ninguna	24	2,0	49	2,3	75	2,9	53	2,1	201	2,4
Desconocido	84	7,1	129	6,1	205	8,0	386	15,1	804	9,6
Total	1.186	100,0	2.110	100,0	2.559	100,0	2.548	100,0	8.403	100,0
VIH										
Basica	131	22,1	389	22,7	783	22,8	782	18,8	2.085	21,1
Media	257	43,4	826	48,3	1.688	49,2	1.926	46,4	4.697	47,5
Superior	130	22,0	346	20,2	737	21,5	1.071	25,8	2.284	23,1
Ninguna	5	0,8	34	2,0	55	1,6	59	1,4	153	1,5
Desconocido	69	11,7	116	6,8	168	4,9	313	7,5	666	6,7
Total	592	100,0	1.711	100,0	3.431	100,0	4.151	100,0	9.885	100,0

Nota: de las 18.433 notificaciones entre 1988-2007, 145 no tienen información sobre la etapa diagnóstica, quedando fuera del análisis de esta variable.

SIDA: Muestran una mayor proporción de personas con educación media y básica, mientras que entre los casos de VIH hay mayor proporción de personas con educación media y superior.

Casos de VIH SIDA, según nivel de escolaridad y sexo,
Chile 1988-2007



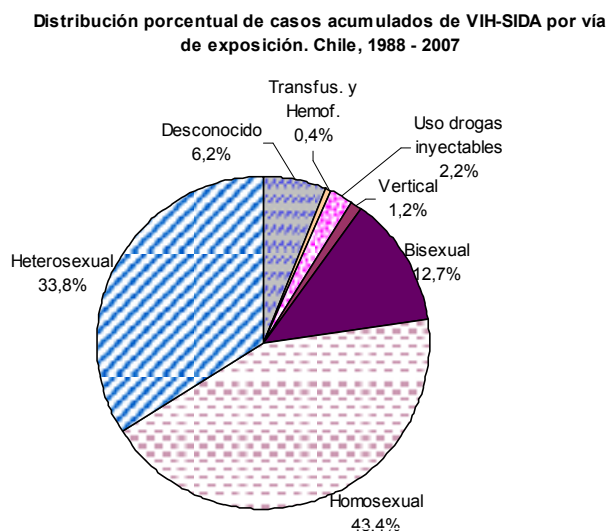
En general, tanto en hombres como en mujeres, la mayor proporción de personas tiene enseñanza media en todo el período analizado; este porcentaje es superior en los hombres, llegando casi al 50% de ellos. La proporción de hombres con enseñanza superior también supera a las mujeres, mientras que éstas tienen un porcentaje superior con enseñanza básica.

Casos de VIH y SIDA según nivel de escolaridad, quinquenio y sexo.
Chile 1988-2007

Escolaridad	1988-1992		1993-1997		1998-2002		2003-2007		Total	
	Nº	%	Nº	%	Nº	%	Nº	%	Nº	%
MUJERES										
Básica	60	31,7	204	38,8	392	39,7	425	33,8	1.081	36,5
Media	87	46,0	199	37,8	396	40,1	525	41,8	1.207	40,8
Superior	17	9,0	48	9,1	92	9,3	137	10,9	294	9,9
Ninguna	12	6,3	37	7,0	53	5,4	45	3,6	147	5,0
Desconocido	13	6,9	38	7,2	55	5,6	125	9,9	231	7,8
Total	189	100,0	526	100,0	988	100,0	1.257	100,0	2.960	100,0
HOMBRES										
Básica	362	22,8	753	22,8	1.101	21,9	887	16,2	3.103	20,2
Media	732	46,0	1.623	49,2	2.430	48,4	2.547	46,4	7.332	47,6
Superior	339	21,3	670	20,3	1.088	21,7	1.471	26,8	3.568	23,2
Ninguna	17	1,1	46	1,4	79	1,6	70	1,3	212	1,4
Desconocido	140	8,8	207	6,3	319	6,4	511	9,3	1.177	7,6
Total	1.590	100,0	3.299	100,0	5.017	100,0	5.486	100,0	15.392	100,0

6. Distribución de personas con VIH - SIDA según vía de exposición al virus.

En Chile, la principal vía de exposición al virus es la sexual (90%), siendo los hombres que tienen sexo con hombres (HSH) la forma más declarada (43.4%). En alrededor de un 6% de los casos se desconoce la vía de exposición.



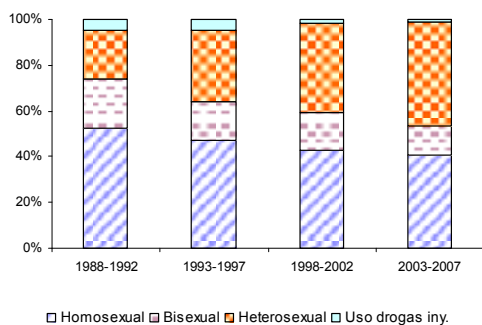
SIDA: la diferencia porcentual entre el segundo y cuarto quinquenio, de las vías de exposición homosexual y bisexual muestran un descenso de 4.5% y 15% respectivamente; en igual período, la vía heterosexual registra un incremento del 64%.

VIH: En la vía de transmisión heterosexual se produce un incremento entre el segundo y cuarto quinquenio, de un 182%.

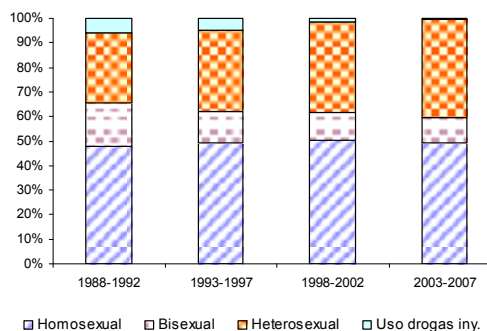
**Casos de VIH y SIDA según vía de exposición, quinquenio y clasificación.
Chile, 1988-2007**

Vía de exposición	1988-1992		1993-1997		1998-2002		2003-2007		Total	
	Nº	%	Nº	%	Nº	%	Nº	%	Nº	%
SIDA										
Homosexual	590	46,1	941	42,0	1.019	38,5	898	39,3	3.448	40,8
Bisexual	244	19,1	340	15,2	390	14,7	289	12,6	1.263	14,9
Heterosexual	239	18,7	630	28,1	918	34,7	1.031	45,1	2.818	33,4
Uso drogas iny.	51	4,0	97	4,3	41	1,5	23	1,0	212	2,5
Transfus. y Hemof.	24	1,9	8	0,4	7	0,3	13	0,6	52	0,6
Vertical	18	24,0	24	1,1	39	1,5	31	1,4	112	1,3
Desconocido	113	8,8	199	8,9	232	8,8	-	-	544	6,4
Total	1.279	100,0	2.239	100,0	2.646	100	2.285	100,0	8.449	100,0
VIH										
Homosexual	282	44,3	825	45,1	1.662	47,2	1.882	44,7	4.651	45,6
Bisexual	104	16,3	219	12,0	377	10,7	405	9,6	1.105	10,8
Heterosexual	169	26,5	550	30,1	1.222	34,7	1.553	36,9	3.494	34,3
Uso drogas iny.	36	5,7	85	4,6	53	1,5	22	0,5	196	1,9
Transfus. y Hemof.	7	1,1	9	0,5	2	0,1	12	0,3	30	0,3
Vertical	2	0,3	24	1,3	38	1,1	41	1,0	105	1,0
Desconocido	37	5,8	117	6,4	170	4,8	293	7,0	617	6,1
Total	637	100,0	1.829	100,0	3.524	100	4.208	100,0	10.198	100,0

Distribución porcentual de casos de SIDA según factor de exposición y quinquenio. Chile 1988-2007



Distribución porcentual de casos de VIH según factor de exposición y quinquenio. Chile 1988-2007

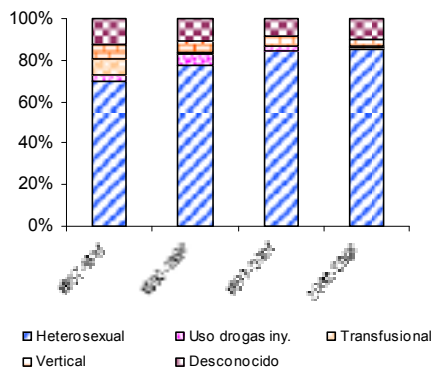


Casos de SIDA según vía de exposición, quinquenio y sexo. Chile 1988-2007

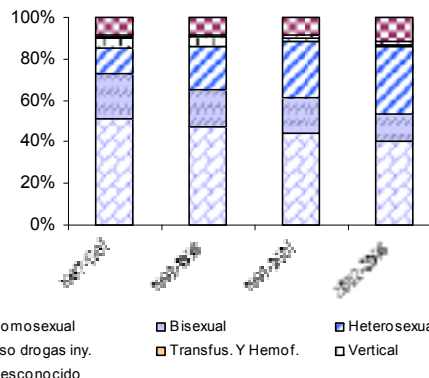
Vía de exposición	1988-1992		1993-1997		1998-2002		2003-2007		Total	
	Nº	%	Nº	%	Nº	%	Nº	%	Nº	%
MUJERES										
Heterosexual	93	69,4	204	77,6	296	84,8	311	85,0	904	81,3
Uso drogas iny.	5	3,7	14	5,3	6	1,7	4	1,1	29	2,6
Transfus. y Hemof.	10	7,5	3	1,1	2	0,6	4	1,1	19	1,7
Vertical	9	6,7	14	5,3	15	4,3	11	3,0	49	4,4
Desconocido	17	12,7	28	10,6	30	8,6	36	9,8	111	10,0
Total	134	100	263	100	349	100	366	100	1112	100
HOMBRES										
Homosexual	590	51,5	941	47,6	1019	44,4	888	40,3	3438	45,1
Bisexual	244	21,3	340	17,2	390	17,0	286	13,0	1260	16,5
Heterosexual	146	12,8	426	21,6	622	27,1	719	32,6	1913	25,1
Uso drogas iny.	46	4,0	83	4,2	35	1,5	19	0,9	183	2,4
Transfus. y Hemof.	14	1,2	5	0,3	5	0,2	9	0,4	33	0,4
Vertical	9	0,8	10	0,5	24	1,0	20	0,9	63	0,8
Desconocido	96	8,4	171	8,7	202	8,8	265	12,0	734	9,6
Total	1.145	100,0	1.976	100	2.297	100	2.206	100	7624	100

SIDA: La distribución de los factores de exposición es muy diferente entre hombres y mujeres; en los hombres, la vía más frecuente es homosexual (45.1%), mientras que en las mujeres la vía heterosexual representa el 81.3% de los casos. En los hombres las vías de exposición homosexual y bisexual concentran el mayor número de casos (61.6%), y al igual que en las mujeres, se aprecia un aumento progresivo de la vía de exposición heterosexual en todos los quinquenios.

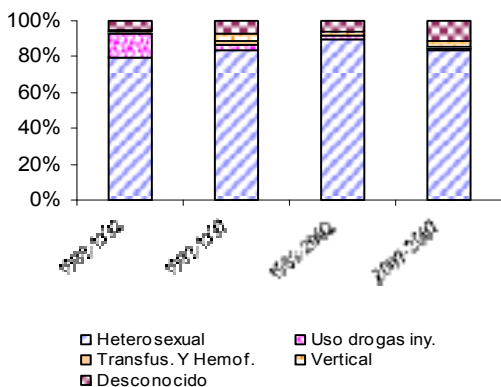
Distribución de casos de SIDA en mujeres según factor de exposición y quinquenio. Chile 1988-2007



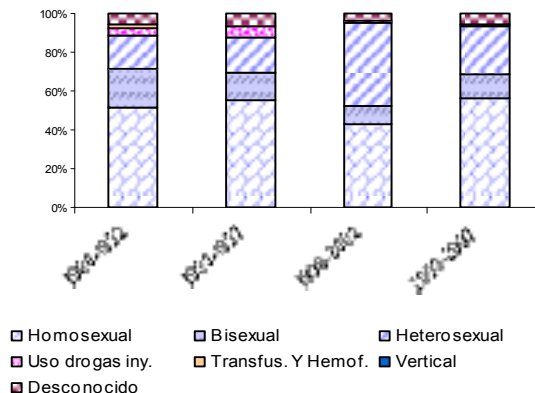
Distribución de casos de SIDA en hombres según factor de exposición y quinquenio. Chile 1988-2007



Distribución de casos de VIH en mujeres según factor de exposición y quinquenio. Chile 1988-2007



Distribución de casos de VIH en hombres según factor de exposición y quinquenio. Chile 1988-2007



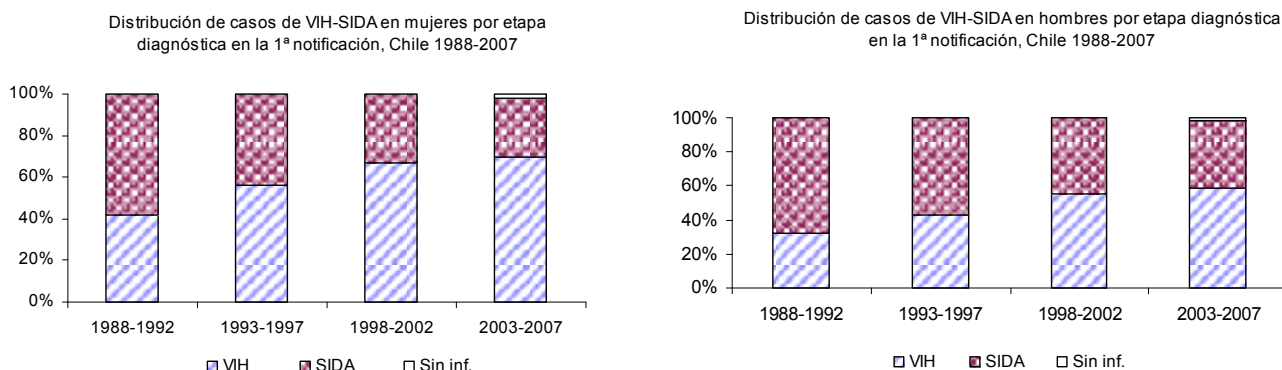
Casos de VIH según vía de exposición, quinquenio y sexo. Chile 1988-2007

Vía de exposición	1988-1992		1993-1997		1998-2002		2003-2007		Total	
	Nº	%	Nº	%	Nº	%	Nº	%	Nº	%
MUJERES										
Heterosexual	74	79,6	271	83,6	620	89,6	752	83,8	1717	85,6
Uso drogas iny.	12	12,9	10	3,1	12	1,7	8	1	42	2,1
Transfus. y Hemof.	1	1,1	5	1,5	0	-	5	1	11	0,5
Vertical	1	1,1	15	4,6	20	2,9	27	3	63	3,1
Desconocido	5	5,4	23	7,1	40	5,8	105	12	173	8,6
Total	93	100	324	100	692	100	897	100	2006	100
HOMBRES										
Homosexual	282	51,8	825	54,8	1662	42,7	1858	56,7	4627	50,2
Bisexual	104	19,1	219	14,6	377	9,7	402	12,3	1102	12,0
Heterosexual	95	17,5	279	18,5	1662	42,7	797	24,3	2833	30,7
Uso drogas iny.	24	4,4	75	5,0	41	1,1	14	0,4	154	1,7
Transfus. y Hemof.	6	1,1	4	0,3	2	0,1	7	0,2	19	0,2
Vertical	1	0,2	9	0,6	18	0,5	14	0,4	42	0,5
Desconocido	32	5,9	94	6,2	130	3,3	187	5,7	443	4,8
Total	544	100	1.505	100	3.892	100	3.279	100	9220	100

VIH. Se aprecia que en las mujeres la principal vía de exposición es la heterosexual, en todos los quinquenios. En los hombres las vías de exposición homosexual y bisexual son las más declaradas y concentran el 62.2% de los casos, el resto declara otras vías de exposición o las desconoce.

7. Distribución de personas con VIH-SIDA por etapa diagnóstica en la primera notificación.

Del total de casos de VIH-SIDA notificados en Chile entre 1988 y 2007 (18.433), el 54% se notificó en etapa diagnóstica de VIH, mientras que el 46% fue notificado ya en etapa de SIDA.



Distribución porcentual por etapa diagnóstica en la primera notificación, según sexo y quinquenio. Chile 1988-2007

Etapa Diagnóstica	1988-1992		1993-1997		1998-2002		2003-2007		Total	
	Nº	%	Nº	%	Nº	%	Nº	%	Nº	%
MUJERES										
VIH	79	41,8	294	55,9	660	66,9	882	70,8	1.915	64,7
SIDA	110	58,2	232	44,1	326	33,1	364	29,2	1.032	34,4
Total	189	100,0	526	100,0	986	100,0	1.246	100,0	2.947	100,0
HOMBRES										
VIH	513	32,3	1.417	43,0	2.771	55,4	3.262	59,9	7.963	51,9
SIDA	1.076	67,7	1.878	57,0	2.233	44,6	2.182	40,1	7.369	48,1
Total	1.589	100,0	3.295	100,0	5.004	100,0	5.444	100,0	15.332	100,0

Nota: de las 18.433 notificaciones entre 1988-2007, 145 no tienen información sobre la etapa diagnóstica y en 9 no se registró el sexo.

VIH. Se observa que el porcentaje de mujeres que se notifica en esta etapa, se ha ido incrementando en todos los quinquenios. Del total de mujeres notificadas, en el período analizado, el 64.7% está en etapa portadora. Mientras que en los hombres, del total de casos notificados, el 51.9% corresponde a etapa VIH.

Comentarios

En nuestro país los primeros casos de SIDA se notificaron hace 24 años, desde esa fecha hasta diciembre del año 2007, las notificaciones alcanzan a 18.552 casos de VIH o SIDA y hasta el 2006, han fallecido 5.710 personas a causa del SIDA.

Afecta principalmente a adultos jóvenes entre 20 y 39 años y mayoritariamente de sexo masculino. La principal vía de exposición al virus es la sexual (90%). Si bien en los hombres las vías de exposición homosexual y bisexual concentran el mayor número de casos (61.6%), se aprecia una tendencia constante al aumento de contagio por vía heterosexual.

La proporción de personas con VIH o SIDA con educación media y superior es más alta que la observada en la población general.

Durante el año 2007 el número de notificaciones de VIH SIDA se incrementó en un 10 % respecto del año 2006, esto probablemente se debe a las modificaciones establecidas en la Circular B/51 N°18 de marzo de 2007 que establece el sistema de vigilancia de primera generación basada en la notificación individual de casos de infección por VIH, SIDA o muertes por SIDA y al sistema de notificación en línea lo que ha mejorado la oportunidad de la notificación y la calidad de la información.

Circular B/51 N° 18 de marzo de 2007

VIGILANCIA EPIDEMIOLOGICA DE VIH / SIDA

Caso confirmado: Toda persona cuyos resultados de las pruebas de laboratorio han sido confirmados por el Instituto de Salud Pública.

- **Etapificación de Casos de VIH – SIDA en adultos (CDC, 1993):** La etapificación del paciente, requiere realizar el cruce entre el recuento de linfocitos TCD4 (1, 2 o 3) y las etapas clínicas (A, B o C). Los casos clasificados en las etapas A3, B3, C1, C2 y C3 son considerados casos de SIDA.
- **Etapificación de casos de VIH/SIDA en menores de 13 años (CDC 1994):** La etapificación del paciente se basa en el cruce de la categoría de supresión (1, 2 o 3) y la categoría clínica (N, A, B o C). Los casos clasificados en las etapas C1, C2 y C3 son considerados casos de SIDA. Asimismo, los casos clasificados en la etapa B3, dependiendo de las manifestaciones clínicas presentes en el paciente, pueden ser considerados casos de SIDA.