

EVOLUCION DEL VIH-SIDA CHILE, 1984-2010

En Chile, la epidemia de VIH-SIDA se inició en 1984, con la detección de 6 personas, distribuidas en las regiones de Valparaíso, Bío-Bío y Metropolitana. En 1985 la Región Metropolitana notifica la primera mujer en el país.

Entre 1990 y 2009* han muerto 6.929 personas por SIDA y hasta el 2010, se han notificado 24.014 casos de VIH/SIDA.

En este informe se presenta:

- I. El análisis de la incidencia acumulada, en el total de Casos notificados entre el año 1984 al 2010 por etapa diagnóstica y un análisis de los casos que han cambiado de etapa.
- II. El análisis de la incidencia acumulada, en los últimos 25 años, presentada por quinquenios¹, de los años 1986 al 2010. Se dejan fuera del análisis los casos notificados entre los años 1984 a 1985 (17 casos), considerándose un total de 23.997 casos.
- III. La situación de la mortalidad por SIDA desde 1990 a 2009², información proveniente de los certificados de defunción. (Fuente: DEIS).

I. NOTIFICACIONES POR VIH Y SIDA 1984-2010

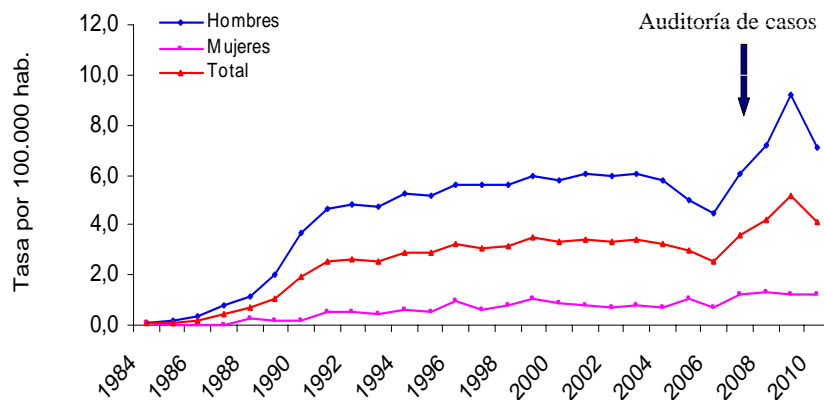
Del total de notificaciones, 129 personas no registran información sobre la etapa diagnóstica y 10 no registran la variable sexo; por lo tanto, se trabaja sobre un total de 23.875 personas, cuando en el análisis se desagrega por las variable VIH-SIDA y por sexo. El 54.8% (13.086 casos) están notificados como VIH y el 45.2% (10.789 casos) como SIDA;

La información se analiza por separado de acuerdo a la etapa diagnóstica.

1. Tendencia 1984-2010

SIDA: Desde el año 1984 hasta el 2010 la tasa de notificación de casos ha ido en aumento; entre 0,1 a 4,1 casos por cien mil habitantes, presentando una disminución en el año 2006 (2,5 por cien mil habitantes). La mayor tasa de notificación por SIDA, se observa en el 2009 (5,1 por cien mil hab.), para luego disminuir en el 2010, a una tasa de 4,1 por cien mil hab., lo que representa una disminución porcentual de 24%, con respecto al 2009.

Tasa de notificación de SIDA por sexo y total país
Chile 1984-2010



¹ Los quinquenios corresponden a los períodos 1986-1990, 1991-1995, 1996-2000, 2001-2005, 2006-2010.

² Considerando como tales los Códigos CIE-9 (hasta 1996): 279.5, 279.6 y 279.7 y CIE-10 (desde 1997): B20-B24,

* La información de fallecidos del año 2009 es preliminar.

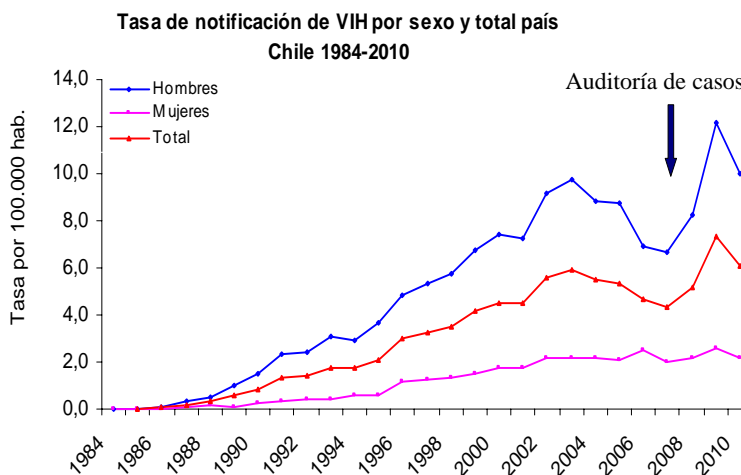
El incremento del SIDA a través de los años, está dado fundamentalmente por el aumento de las tasas del sexo masculino. Las mujeres han tenido un aumento paulatino, mantenido estacionarias sus tasas durante los últimos 4 años.

Cabe destacar que durante el periodo 2007-2009 los casos notificados aumentaron en ambos sexos, probablemente debido principalmente: al sistema de notificación en línea, que ha mejorado la oportunidad de la notificación y a la ejecución de la Auditoría Ministerial sobre "Procesos involucrados desde el diagnóstico hasta la notificación para vigilancia epidemiológica del VIH" que se efectuó en el último trimestre del año 2008.

VIH: La tasa de notificación presenta un aumento sostenido hasta el 2003. Posteriormente se inicia un descenso hasta el año 2006. Desde el 2007, la tasa experimenta un aumento brusco, llegando a su máximo valor en el año 2009 (7,4 por cien mil hab). Luego, en el 2010 se presenta una disminución de un 23% de la tasa, con respecto al año 2009

El aumento de la tasa total de VIH, está dada principalmente por el incremento en las tasas de los hombres. Las mujeres, muestran un aumento paulatino y sostenido, que tiende a estabilizarse a partir del año 2007.

Probablemente, las causas del incremento entre los años 2007 y 2009, sean las mismas que las explicadas en el aumento de notificaciones de los casos de SIDA.



**Tasa de Notificación de SIDA y VIH según sexo
Chile 1984-2010**

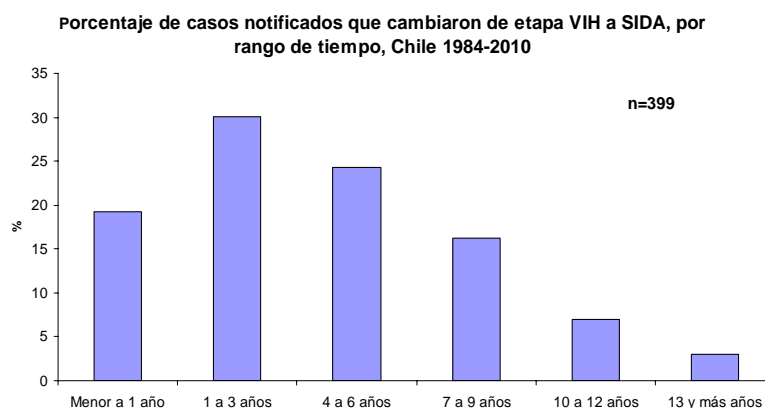
Año	SIDA						VIH					
	Hombres		Mujeres		Total		Hombres		Mujeres		Total	
	Nº	Tasa	Nº	Tasa	Nº	Tasa	Nº	Tasa	Nº	Tasa	Nº	Tasa
1984	6	0,1	0	0,1	6	0,1	0	0,0	0	0,0	0	0,0
1985	9	0,2	1	0,0	10	0,1	1	0,0	0	0,0	1	0,0
1986	19	0,3	1	0,0	20	0,2	6	0,1	0	0,0	6	0,0
1987	50	0,8	1	0,0	51	0,4	22	0,4	3	0,0	25	0,2
1988	73	1,2	15	0,2	88	0,7	31	0,5	9	0,1	40	0,3
1989	128	2,0	11	0,2	139	1,1	64	1,0	7	0,1	71	0,5
1990	238	3,7	13	0,2	251	1,9	95	1,5	14	0,2	109	0,8
1991	310	4,7	36	0,5	346	2,6	157	2,4	23	0,3	180	1,3
1992	328	4,9	35	0,5	363	2,7	166	2,5	26	0,4	192	1,4
1993	326	4,7	33	0,5	359	2,6	210	3,1	31	0,4	241	1,7
1994	366	5,2	45	0,6	411	2,9	207	3,0	41	0,6	248	1,8
1995	370	5,2	40	0,5	410	2,8	261	3,7	43	0,6	304	2,1
1996	404	5,6	68	0,9	472	3,2	347	4,8	87	1,2	434	3,0
1997	412	5,6	46	0,6	458	3,1	392	5,4	92	1,2	484	3,3
1998	418	5,6	59	0,8	477	3,2	429	5,8	99	1,3	528	3,5
1999	447	5,9	80	1,0	527	3,5	510	6,8	117	1,5	627	4,1
2000	438	5,7	68	0,9	506	3,3	562	7,4	135	1,7	697	4,5
2001	466	6,0	60	0,8	526	3,4	557	7,2	140	1,8	697	4,5
2002	466	6,0	58	0,7	524	3,3	713	9,1	171	2,2	884	5,6
2003	473	6,0	65	0,8	538	3,4	765	9,7	175	2,2	940	5,9
2004	458	5,7	59	0,7	517	3,2	706	8,9	174	2,1	880	5,5
2005	405	5,0	84	1,0	489	3,0	702	8,7	169	2,1	871	5,4
2006	360	4,4	56	0,7	416	2,5	560	6,9	207	2,5	767	4,7
2007	499	6,1	102	1,2	601	3,6	548	6,7	165	2,0	713	4,3
2008	593	7,1	113	1,3	706	4,2	686	8,3	182	2,1	868	5,2
2009	771	9,2	106	1,2	877	5,2	1023	12,2	223	2,6	1246	7,4
2010	598	7,1	103	1,2	701	4,1	844	10,0	189	2,2	1033	6,0
Total	9431		1358		10789		10564		2522		13086	

2. Casos notificados que han cambiado a etapa SIDA

La Circular de Vigilancia Epidemiológica del VIH SIDA (B51/ 18 de 21 marzo de 2007) incorporó la notificación de los pacientes cuando cambian de etapa diagnóstica de VIH a SIDA, lo que se reafirma en la Circular B 51/35 del 14 de Octubre, del 2010.

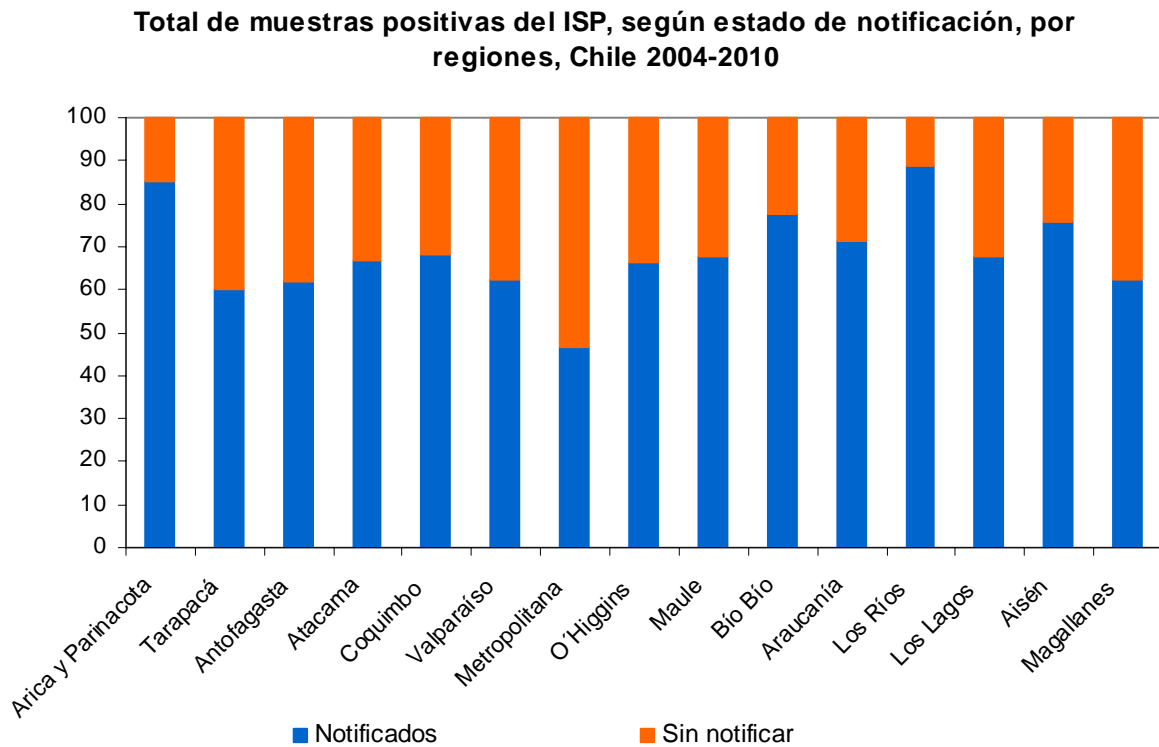
Del total de personas notificadas, 399 han cambiado de etapa diagnóstica desde la notificación inicial, de VIH a SIDA.

Al analizar la información por rangos de tiempo, se observa que el 49,4% de las personas cambió de etapa diagnóstica durante los primeros tres años, desde la notificación del caso. El 10% cambió de etapa diagnóstica a los 10 años desde la notificación inicial.



3. Casos notificados en el sistema en línea respecto a las muestras positivas procesadas en el Instituto de Salud Pública (ISP) entre los años 2004 al 2010.

Del total de muestras positivas procesadas por del ISP entre los años 2004 al 2010 (n=17.305) el 56% (6.700) se encuentra notificada en el sistema en línea. Del gráfico se excluyen 72 personas con examen ISP positivo, notificadas en el sistema en línea, pero que no se consigna la región de notificación.



La región con menos proporción de casos notificados, en el período analizado, es la región Metropolitana con un 46,7%, el resto de las regiones tienen sobre el 60% de casos notificados, destacando que las regiones con el mayor porcentaje de notificaciones son, Los Ríos (88,7%) y Arica y Parinacota (85,1%).

II. Análisis de la incidencia presentada por quinquenios, medida a través de las notificaciones realizadas en el país entre los años 1990 y 2009

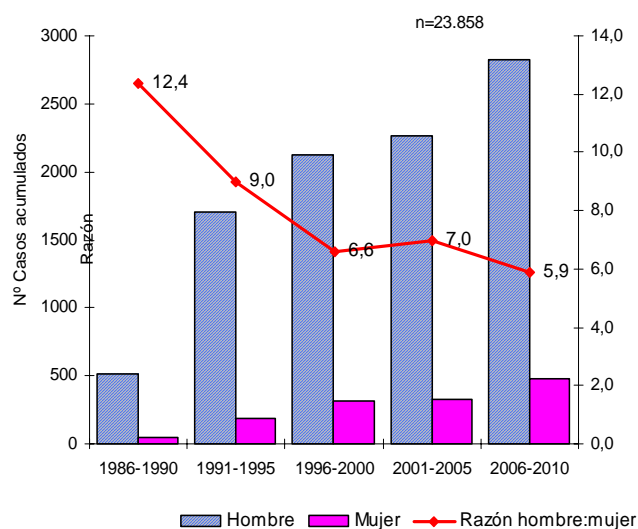
El análisis de la incidencia, medida a través de las notificaciones se presenta en cinco quinquenios entre los años 1986 al 2010 (correspondiendo a 23.997 personas). Se excluyen 129 personas sin etapa y 10 sin la variable sexo, cuando se analiza por ambas variables. (correspondiendo a un total de 23.858)

Los quinquenios corresponden a los períodos 1986-1990, 1991-1995, 1996-2000, 2001-2005, 2006-2010. Para el cálculo de tasas en los quinquenales se utilizó la población a mitad de periodo, según las proyecciones de población del INE.

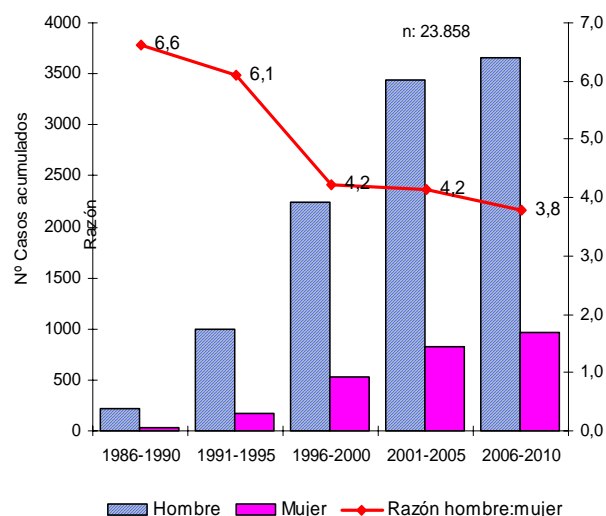
1. Distribución por sexo de personas con VIH - SIDA

En los cinco quinquenios analizados el número de casos en hombres supera ampliamente al de mujeres, tanto en VIH como en SIDA, sin embargo, las mujeres a través de lo quinquenios muestran un sostenido aumento, que en etapa SIDA es paulatino, mientras que en etapa VIH, el aumento es más marcado. Además, se demuestra que la razón hombre:mujer, ha ido en descenso, en ambas etapas, llegando en el último quinquenio, a 3.8 en VIH y a 5.9 en SIDA.

Casos de SIDA notificados según sexo y razón hombre mujer
Chile, 1986-2010



Casos de VIH notificados según sexo y razón hombre mujer
Chile, 1986-2010



2. Distribución por edad de personas con VIH-SIDA

Al analizar los casos de VIH y SIDA por grupos de edad, las tasas más altas se encuentran entre los 20 y 49 años. En prácticamente todos los quinquenios analizados, el grupo que registra las tasas más elevadas es el de 30-39 años, sin embargo, en el último quinquenio esta tasa muestra una estabilización. Se destaca que el grupo de 20 a 29 años muestra tasas ascendentes en los últimos tres quinquenios. El grupo de 10-19 años, es el que presenta el mayor aumento a través del tiempo, incrementando en el último quinquenio un 67,8%, respecto del segundo. El resto de los grupos etáreos aumentan alrededor del 50% entre el segundo y último quinquenio.

**Tasa de notificación de VIH y SIDA según grupos de edad y quinquenio
Chile, 1986-2010**

Edad	1986-1990		1991-1995		1996-2000		2001-2005		2006-2010	
	Nº	Tasa*	Nº	Tasa*	Nº	Tasa*	Nº	Tasa*	Nº	Tasa*
0-9	8	0,3	33	1,1	72	2,5	91	3,4	69	2,7
10-19	31	1,3	91	3,7	154	5,8	213	7,4	330	11,5
20-29	298	12,4	1.181	47,4	1.719	70,4	2.125	86,3	2.551	95,6
30-39	273	14,9	1.026	46,1	1.948	79,2	2.498	100,2	2.499	102,6
40-49	127	9,9	477	31,4	828	45,2	1.292	58,7	1.617	66,6
50-59	43	4,7	167	15,9	374	30,2	557	38,0	622	35,2
60-69	14	2,2	66	9,1	96	11,7	165	17,4	219	19,4
70 y más	6	1,2	13	2,3	29	4,4	43	5,4	32	3,4
Total	800	6,3	3.054	22,0	5.220	34,8	6.984	43,9	7.939	47,4

* tasa por cien mil habitantes

Al analizar la distribución de edad por etapa SIDA, el grupo con las tasas más elevadas en todo el periodo es el de 30 a 39 años, seguido del grupo de 40 a 49 años, en los últimos dos quinquenios.

A través del tiempo se observa que los grupos de edad que ven incrementadas sus tasas son los de 40 años y más, siendo el de 60 a 69 años, quienes presentan el mayor aumento porcentual entre el tercer y último quinquenio (43,4%) observándose también, una disminución porcentual en los grupos menores de 29 años.

El grupo con tasas más altas para VIH, a partir del segundo quinquenio es el de 20 a 29 años, un decenio antes que para los casos en etapa SIDA, seguido del de 30 a 39 años.

En etapa VIH, ocurre lo contrario que en etapa SIDA, pues los grupos de 10 a 39, son los que experimentan las mayores alzas porcentuales entre el tercer y último quinquenio, siendo el grupo de 10 a 19, el que muestra el mayor aumento porcentual (59,2%), seguido del de 20 a 29 (38,2%).

Tasa de notificación de VIH y SIDA según grupos de edad, quinquenio y clasificación

Chile 1984-2010

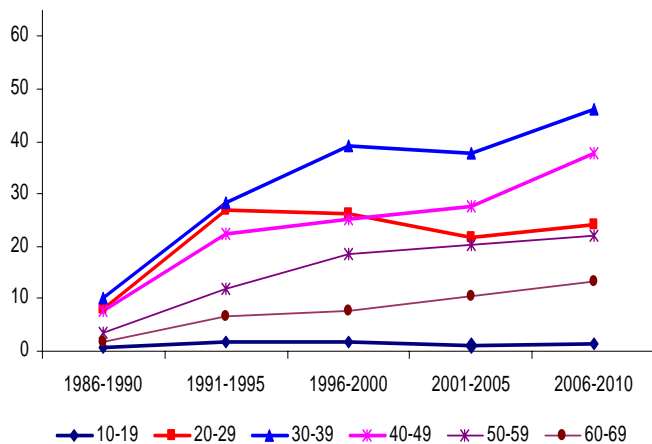
Grupo Edad	1986-1990		1991-1995		1996-2000		2001-2005		2006-2010	
	Nº	Tasa*	Nº	Tasa*	Nº	Tasa*	Nº	Tasa*	Nº	Tasa*
SIDA										
0-9	7	0,3	26	0,9	29	1,0	50	1,9	23	0,9
10-19	17	0,7	44	1,8	43	1,6	26	0,9	37	1,3
20-29	191	7,9	670	26,9	639	26,2	533	21,7	643	24,1
30-39	187	10,2	629	28,3	963	39,2	944	37,9	1123	46,1
40-49	100	7,8	338	22,3	462	25,2	611	27,8	913	37,6
50-59	33	3,6	125	11,9	228	18,4	299	20,4	391	22,1
60-69	10	1,6	49	6,7	62	7,6	101	10,7	151	13,4
70 y más	4	0,8	8	1,4	14	2,1	30	3,8	23	2,4
Total	549	4,3	1.889	13,6	2.440	16,3	2.594	16,3	3.304	19,7
VIH										
0-9	1	0,0	7	0,2	43	1,5	39	1,5	46	1,8
10-19	14	0,6	47	1,9	111	4,2	185	6,4	293	10,2
20-29	107	4,4	511	20,5	1080	44,2	1551	63,0	1908	71,5
30-39	86	4,7	397	17,9	980	39,8	1518	60,9	1376	56,5
40-49	27	2,1	139	9,2	362	19,8	655	29,8	704	29,0
50-59	10	1,1	42	4,0	146	11,8	249	17,0	230	13,0
60-69	4	0,6	17	2,3	34	4,1	63	6,6	68	6,0
70 y más	2	0,4	5	0,9	14	2,1	12	1,5	9	1,0
Total	251	2,0	1.165	8,4	2.770	18,5	4.272	26,8	4.634	27,6

* Tasa por cien mil habitantes

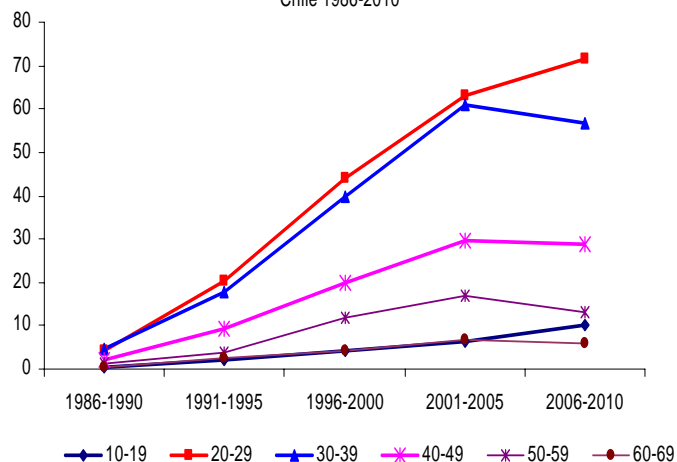
En los gráficos, se muestra la evolución en el tiempo de los distintos grupos de edad, en etapa SIDA la tasa de notificación principalmente se incrementa entre los 30 a 39 años y 40 a 49 años, observándose una disminución en el grupo de 10 a 19 años.

Para VIH, en el último quinquenio comienza una disminución paulatina del número de casos notificados en el grupo de 30 a 39 y en los mayores de 50 años. El grupo de 40 a 49, en los últimos dos quinquenio muestra una estabilización de sus tasas. Destaca el aumento sostenido del grupo de 10 a 19 años, especialmente en el último quinquenio.

Tasa de notificación por SIDA según grupos de edad y quinquenio, Chile 1986-2010



Tasa de notificación por VIH según grupos de edad y quinquenio, Chile 1986-2010



En ambos sexos, las mayores tasas se concentran en el grupo de 29 a 49 años, sin embargo, las mujeres muestran mayores tasas en el grupo de 20 a 29 años, exceptuando en el último quinquenio, en que las tasas más altas se presentan en el grupo de 30 a 39 años. Los hombres a partir del segundo quinquenio presentan mayores tasas entre los 30 a 39 años.

En ambos sexos, los mayores incrementos porcentuales entre el tercer y último quinquenio se presentan en el grupo de 10 a 19 años, aumentando un 58,5% en las mujeres y un 45,7% en los hombres.

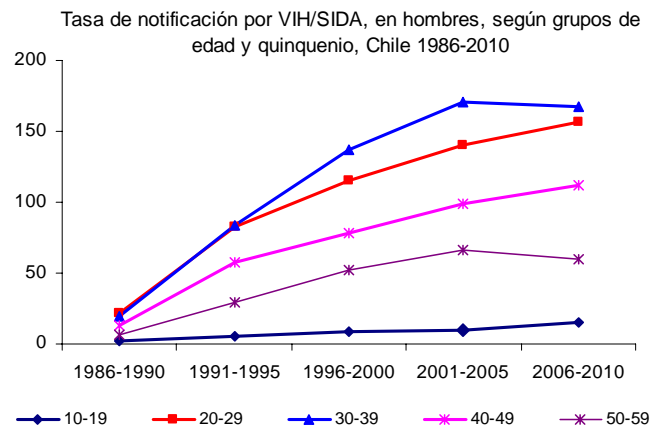
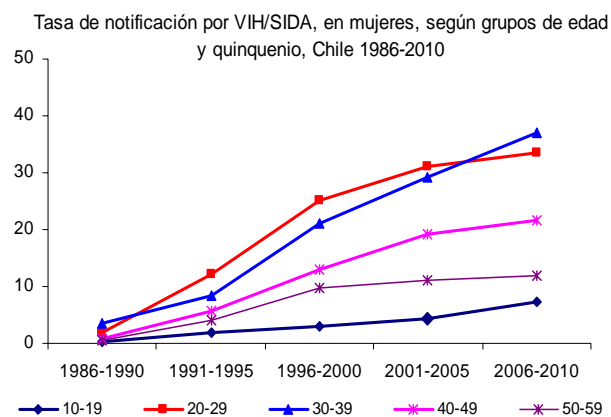
Casos de VIH y SIDA según grupo de edad, quinquenio y sexo.
Chile 1986-2010

Escolaridad	1986-1990		1991-1995		1996-2000		2001-2005		2006-2010	
	Nº	Tasa*	Nº	Tasa*	Nº	Tasa*	Nº	Tasa*	Nº	Tasa*
MUJERES										
0-9	3	0,2	16	1,1	39	2,8	42	3,2	38	3,1
10-19	3	0,2	24	2,0	40	3,0	63	4,4	103	7,3
20-29	24	2,0	149	12,0	305	25,2	380	31,2	441	33,5
30-39	31	3,4	92	8,3	261	21,2	364	29,2	449	37,0
40-49	6	0,9	44	5,7	121	13,1	212	19,1	265	21,7
50-59	3	0,6	22	4,0	62	9,7	84	11,2	107	11,8
60-69	3	0,9	6	1,5	17	3,8	23	4,5	38	6,3
70 y más	1	0,3	0	-	6	1,5	10	2,1	5	0,9
Total	74	1,2	353	5,0	851	11,2	1.178	14,7	1.446	17,1
HOMBRES										
0-9	5	0,1	17	1,2	33	2,3	49	3,6	31	2,4
10-19	28	2,1	67	5,4	114	8,4	150	10,2	226	15,5
20-29	274	22,0	1032	82,2	1414	114,9	1745	140,3	2107	156,1
30-39	242	19,9	934	84,1	1687	137,2	2134	171,2	2047	167,8
40-49	121	13,3	433	57,9	707	78,0	1080	99,0	1352	112,1
50-59	40	6,3	145	28,9	312	52,1	473	66,4	514	59,5
60-69	11	2,5	60	18,2	79	21,0	142	32,3	179	33,7
70 y más	5	1,8	13	5,9	23	8,7	33	10,3	27	7,0
Total	726	378,0	2.701	39,3	4.369	58,9	5.806	73,7	6.483	78,1

* Tasa por cien mil habitantes

En los gráficos, se muestra la evolución de los distintos grupos de edad, en el caso de las mujeres se muestra como en el último quinquenio la notificación en el grupo de 30 a 39 años supera a la 20 a 29 años, el que presenta una tendencia a la estabilización. El grupo de 10 a 19 presenta una tendencia marcada al alza, aumentando entre el cuarto y quinto quinquenio en un 39%.

En el último quinquenio la tasa de notificaciones muestra una disminución entre los hombres de 30 a 39 años, en cambio, en los grupos de 20 a 29 y 40 a 49 años muestra un incremento. En las mujeres la situación es diferente el grupo de 10 a 19 y el de 30 a 39 también muestran una tendencia al alza.



3. Distribución geográfica de personas con VIH-SIDA.

Tasa de notificación de VIH y SIDA según región y quinquenios
Chile 1986-2010

Región	1986-1990		1991-1995		1996-2000		2001-2005		2006-2010	
	Nº	Tasa*	Nº	Tasa*	Nº	Tasa*	Nº	Tasa*	Nº	Tasa*
SIDA										
Arica y Parinacota	1	0,5	19	10,7	59	30,7	80	42,7	104	55,5
Tarapaca	7	4,7	10	5,4	51	19,2	85	28,3	84	28,0
Antofagasta	14	3,7	40	9,1	66	12,5	85	15,1	105	18,7
Atacama	1	0,5	5	2,1	13	4,9	29	10,5	45	16,3
Coquimbo	6	1,3	24	4,5	48	7,4	83	11,9	116	16,6
Valparaíso	102	7,5	266	18,8	292	18,0	332	19,3	459	26,7
Metropolitana	390	7,8	1346	24,5	1509	23,6	1360	20,2	1476	21,9
O'Higgins	2	0,3	16	2,2	37	4,5	63	7,3	136	15,7
Maule	4	0,5	34	3,9	73	7,7	92	9,3	130	13,1
Bío-Bío	14	0,9	74	4,1	151	7,8	222	11,0	297	14,8
Araucanía	3	0,4	10	1,2	62	6,8	61	6,4	128	13,4
Los Ríos	2	0,6	15	4,4	27	7,3	24	6,4	67	17,8
Los Lagos	2	0,3	24	3,7	33	4,3	44	5,4	142	17,4
Aisén	0	0,0	2	2,4	7	7,2	5	4,9	0	0,0
Magallanes	1	0,7	4	2,8	11	7,1	8	5,1	8	5,1
Total	549	4,3	1.889	13,6	2.439	15,3	2.573	15,3	3.297	19,7
VIH										
Arica y Parinacota	3	1,6	20	11,3	54	28,1	112	59,8	157	83,8
Tarapaca	4	2,7	8	4,3	50	18,8	99	33,0	137	45,6
Antofagasta	7	1,9	14	3,2	104	19,7	182	32,4	207	36,9
Atacama	0	0,0	3	1,3	20	7,5	47	17,0	70	25,3
Coquimbo	2	0,4	17	3,2	95	14,7	147	21,1	155	22,2
Valparaíso	41	3,0	162	11,4	396	24,4	513	29,8	421	24,5
Metropolitana	181	3,6	854	15,5	1686	26,4	2265	33,6	2312	34,3
O'Higgins	3	0,5	20	2,7	51	6,2	122	14,1	131	15,1
Maule	3	0,4	18	2,1	76	8,0	128	12,9	146	14,7
Bío-Bío	4	0,2	28	1,6	92	4,7	284	14,1	351	17,5
Araucanía	0	0,0	5	0,6	52	5,7	90	9,4	130	13,6
Los Ríos	1	0,3	5	1,5	14	3,8	49	13,0	95	25,2
Los Lagos	0	0,0	7	1,1	56	7,3	155	19,0	247	30,3
Aisén	1	1,3	2	2,4	5	5,1	14	13,6	22	21,4
Magallanes	1	0,7	2	1,4	13	8,4	19	12,1	34	21,6
Total	251	2,0	1165	8,4	2764	17,4	4226	25,2	4615	27,5

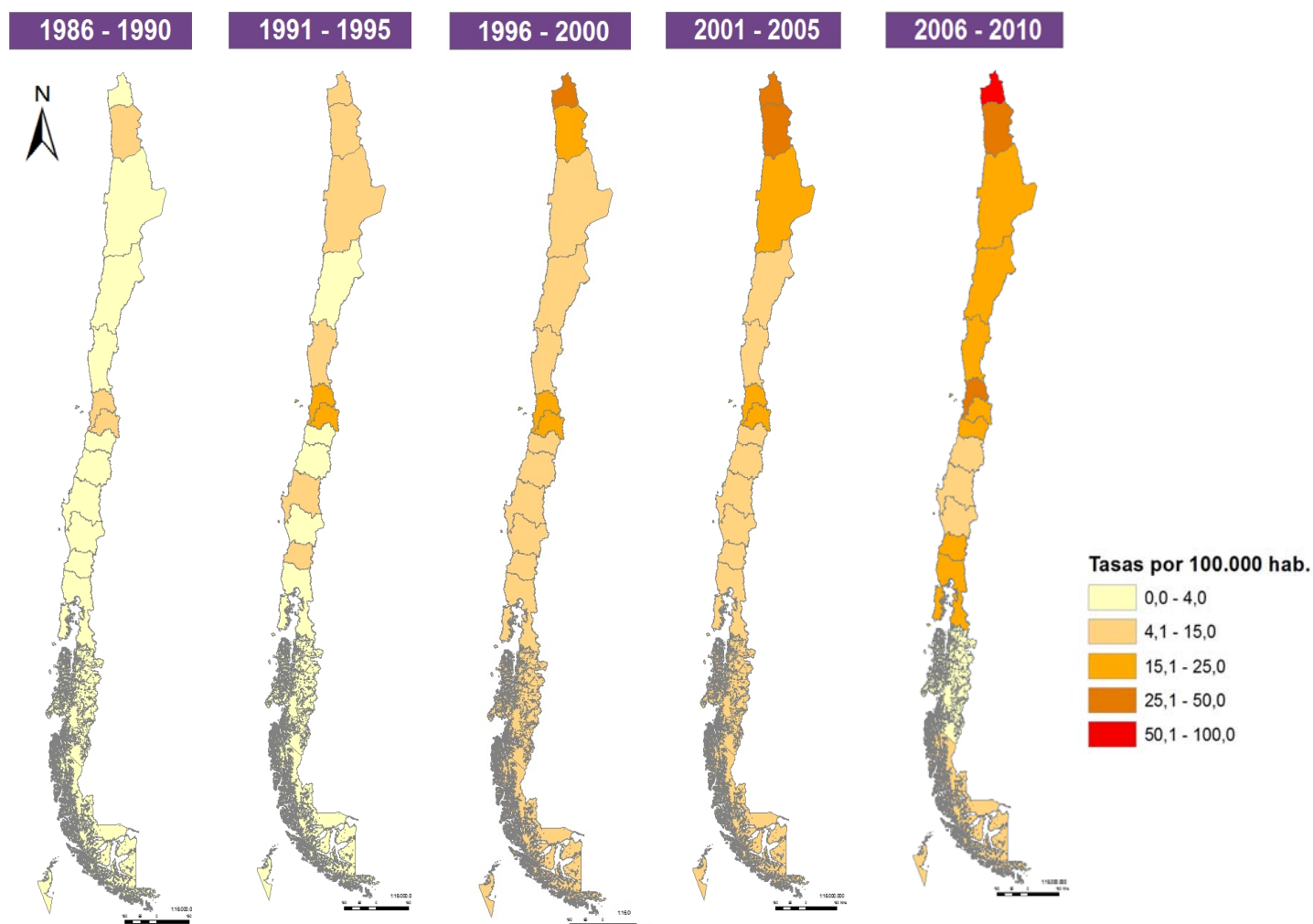
* Tasa por cien mil habitantes

Las regiones que concentran el mayor número de casos de SIDA, en los tres últimos quinquenios, son Arica y Parinacota, Tarapacá, Valparaíso y la Región Metropolitana, sin embargo tanto la región de Tarapacá como la Metropolitana muestran tasas relativamente estacionarias en los dos últimos quinquenios.

Las tasas de VIH en los dos últimos quinquenios, en todas las regiones, son mayores que las mostradas en etapa SIDA, destacando la región de Arica y Parinacota con las tasa más elevada en este mismo periodo. En el último quinquenio la región de Tarapacá aumenta en un 27,7%, siendo la segunda región con tasas más elevadas, lugar que entre el tercer y cuarto quinquenio ocupaba la Región Metropolitana.

Las regiones de los Ríos (48,4%), Magallanes (44,1%), Los Lagos (37,2%), y Aisén (36,4%), muestran los mayores aumentos porcentuales, entre el cuarto y último quinquenio.

Tasas de notificación de SIDA, según región y quinquenios, Chile 1986 - 2010

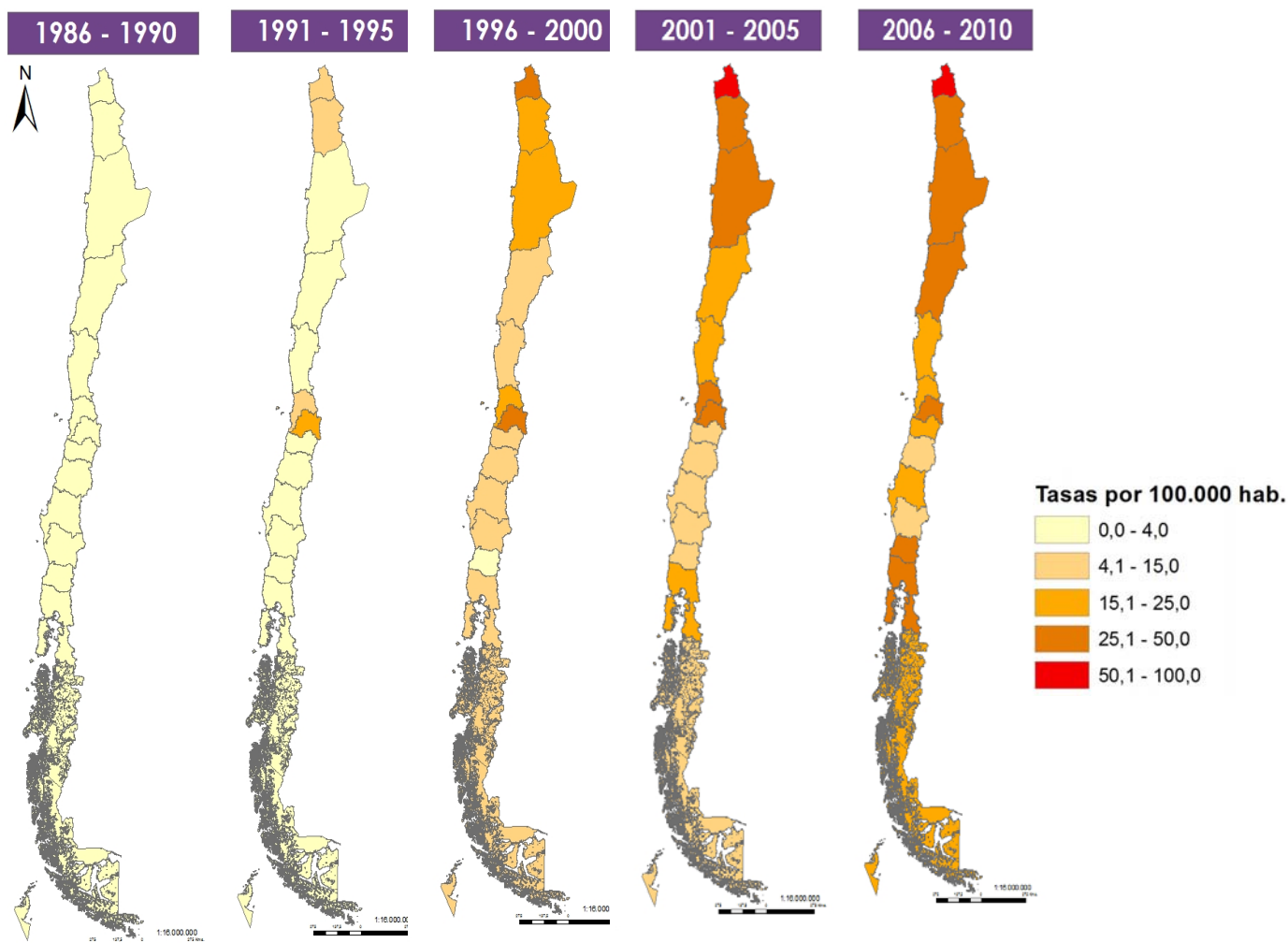


En los mapas, se observa como a través de los quinquenios las tasas de SIDA en todo el país, han ido en aumento. En los dos primeros quinquenios las tasas más elevadas se presentan en la región Metropolitana y de Valparaíso. Posteriormente, en todos los quinquenios, se sitúan dentro de las regiones con las mayores tasas de SIDA.

Desde el segundo quinquenio en adelante, se observa como la zona norte del país aumenta las tasas de notificación por SIDA. En el tercer quinquenio, las regiones de Tarapacá y Arica y Parinacota, aumentan notoriamente sus tasas. En el último quinquenio Arica y Parinacota es la región que presenta las tasas más elevadas de SIDA, 55.5 casos por cien mil hab.

En la zona sur del país, en el último quinquenio aumentan las tasas de notificación en las regiones de Los Ríos y Los Lagos.

Tasas de notificación de VIH, según región y quinquenios, Chile 1986 - 2010



En etapa VIH, durante el primer quinquenio, se observa que todas las regiones presentan tasas menores a 4 por cien mil hab., para luego, en el segundo quinquenio, aumentar notoriamente las tasas de las Región Metropolitana, Valparaíso, Tarapacá y Arica y Parícuta, regiones que a través de los años presentan las tasas más elevadas a nivel nacional.

A partir del cuarto quinquenio, las tasa de notificación en etapa VIH son superiores a las de SIDA

Desde el segundo quinquenio, se observa como la zona norte del país aumenta las tasas de notificación, destacando en el tercer quinquenio, la región de Arica y Parícuta, aumenta sus tasas de notificación, siendo en el último quinquenio, la región con la tasa más elevada de VIH a nivel nacional, igual situación ocurre para la etapa SIDA.

En la zona sur del país, se observa como en el último quinquenio aumentan las tasas de notificación en las regiones de Los Ríos y Los Lagos.

4. Distribución por nivel de escolaridad de personas con VIH-SIDA

Los casos notificados de VIH y SIDA, presentan un mejor nivel de escolaridad que el observado en población general, según los resultados del censo 2002, siendo los porcentajes de educación media y superior o técnica mayores a los mostrados por el Censo.

Casos de VIH y SIDA según nivel de escolaridad, quinquenio y clasificación.

Chile 1986-2010										
Escolaridad	1986-1990		1991-1995		1996-2000		2001-2005		2006-2010	
	Nº	%	Nº	%	Nº	%	Nº	%	Nº	%
SIDA										
Pre-escolar	-	-	-	-	-	-	-	-	6	0,2
Básica	133	24,2	470	24,9	702	28,8	583	22,5	585	17,7
Media	251	45,7	911	48,2	1115	45,7	1138	43,9	1213	36,7
Superior	131	23,9	330	17,5	386	15,8	505	19,5	558	16,9
Técnica	-	-	-	-	0	-	0	-	277	8,4
Ninguna	9	1,6	41	2,2	63	2,6	79	3,0	44	1,3
Desconocido	25	4,6	137	7,3	174	7,1	289	11,1	621	18,8
Total	549	100	1.889	100	2.440	100	2.594	100	3.304	100
VIH										
Pre-escolar	-	-	-	-	-	-	-	-	4	0,1
Básica	48	19,1	271	23,3	634	22,9	875	20,5	648	14,0
Media	115	45,8	546	46,9	1365	49,3	2072	48,5	1865	40,2
Superior	59	23,5	242	20,8	557	20,1	1020	23,9	1151	24,8
Técnica	0	-	0	-	0	-	0	-	447	9,6
Ninguna	4	1,6	14	1,2	50	1,8	66	1,5	44	0,9
Desconocido	25	10,0	92	7,9	164	5,9	239	5,6	475	10,3
Total	251	100	1.165	100	2.770	100	4.272	100	4.634	100

En todos los quinquenios, la etapa SIDA posee un mayor porcentaje de educación media, seguido de educación básica. Se observa que en los dos últimos quinquenios, tanto el porcentaje de escolaridad media como el de básica han disminuido, destacando en el último quinquenio que la escolaridad media fue 36,7%, cifra inferior a la mostrada por el Censo 2002 (38%), lo que no había ocurrido en los otros cuatro quinquenios en que la escolaridad media, siempre fue superior a la de la población general.

La educación superior y técnica en el último quinquenio se ve incrementada, representando un 25,3% del total de casos.

En general, el nivel educacional en etapa VIH, es superior al de la etapa SIDA, pues concentra sus mayores porcentajes en enseñanza media, superior y técnica.

El mayor porcentaje educacional, en todos los quinquenios se concentra en la enseñanza media, seguido en los dos últimos quinquenio por el nivel de educación superior. En el último quinquenio, el nivel superior sumado al técnico representa un 34,4% del nivel educacional de los casos notificados como VIH.

En relación al sexo, tanto en hombres como en mujeres, la mayor proporción de personas tiene enseñanza media en prácticamente todo el período analizado, sin embargo, los hombres tienen una mayor proporción de educación superior/técnica que las mujeres. En el último quinquenio los hombres muestran un 34,4% de educación superior/técnica y las mujeres sólo alcanzan el 14,4%.

Las mujeres tienen un mayor porcentaje de casos con enseñanza básica que los hombres, en los cinco quinquenio estudiados, sin embargo, en el último quinquenio esta proporción en mujeres se ve disminuida en un 26% entre el tercer y último quinquenio.

**Casos de VIH y SIDA según nivel de escolaridad, quinquenio y sexo.
Chile 1986-2010**

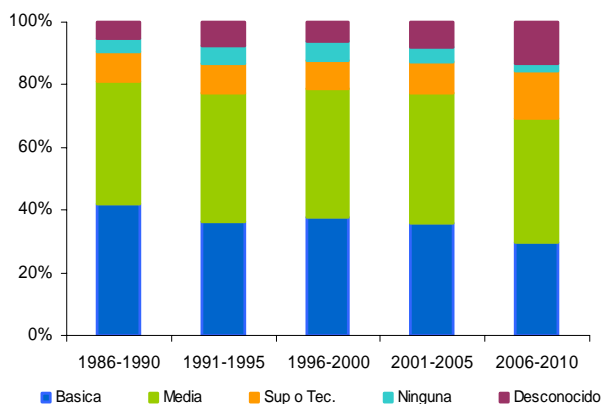
Escolaridad	1986-1990		1991-1995		1996-2000		2001-2005		2006-2010	
	Nº	%	Nº	%	Nº	%	Nº	%	Nº	%
MUJERES										
Pre-escolar	0	-	0	-	0	-	0	-	6	0,4
Básica	31	41,9	128	36,3	320	37,6	425	36,1	431	29,8
Media	29	39,2	145	41,1	349	41,0	487	41,3	579	40,0
Superior	7	9,5	33	9,3	76	8,9	115	9,8	122	8,4
Técnica	0	-	0	-	0	-	0	-	84	5,8
Ninguna	3	4,1	20	5,7	52	6,1	59	5,0	34	2,4
Desconocido	4	5,4	27	7,6	54	6,3	92	7,8	190	13,1
Total	74	100	353	100	851	100	1.178	100	1.446	100
HOMBRES										
Pre-escolar	-	-	0	-	-	-	-	-	4	0,1
Básica	150	20,7	613	22,7	1.016	23,3	1.048	18,1	801	12,4
Media	337	46,4	1312	48,6	2.136	48,9	2.788	48,0	2496	38,5
Superior	183	25,2	539	20,0	871	19,9	1.439	24,8	1586	24,5
Técnica	-	-	0	-	-	-	-	-	639	9,9
Ninguna	10	1,4	35	1,3	62	1,4	89	1,5	54	0,8
Desconocido	46	6,3	202	7,5	284	6,5	442	7,6	903	13,9
Total	726	100	2.701	100	4.369	100	5.806	100	6.483	100

En los gráficos, se observa como en los dos últimos quinquenios los hombres han aumentado el nivel educacional, incrementando la proporción de educación superior/técnica y disminuyendo la proporción de educación básica y media.

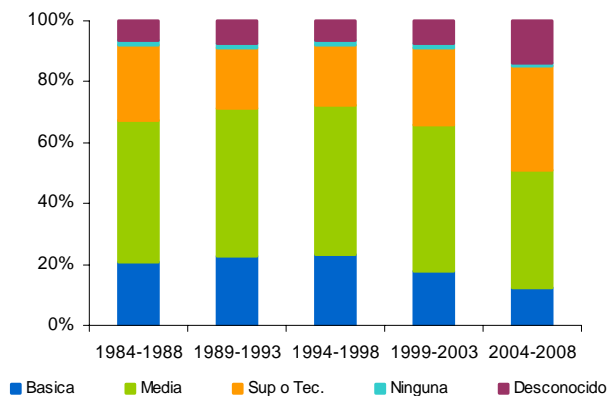
En las mujeres, la educación media se mantiene relativamente estable, aumentando la educación Superior/técnica en el último quinquenio.

Tanto en hombres como en mujeres en nivel de educación desconocida aumento marcadamente en el último quinquenio.

Tasa de notificación por VIH/SIDA, en mujeres, según nivel educacional y quinquenio, Chile 1986-2010



Tasa de notificación por VIH/SIDA, en hombres, según nivel educacional y quinquenio, Chile 1986-2010



5. Distribución de personas con VIH - SIDA según vía de exposición al virus

En Chile, la principal vía de exposición al virus es la sexual en todos los quinquenios estudiados, representando un 96,6%, en el quinquenio 2006-2010. Los hombres que tienen sexo con hombres (HSH) es la vía de exposición más declarada, 55% en este mismo quinquenio.

Casos de VIH y SIDA según vía de exposición, quinquenio y clasificación.

Chile, 1986-2010

Vía de exposición	1986-1990		1991-1995		1996-2000		2001-2005		2006-2010	
	Nº	%	Nº	%	Nº	%	Nº	%	Nº	%
SIDA										
Homosexual	282	51,6	895	49,2	993	42,5	979	41,0	1092	39,3
Bisexual	137	25,1	333	18,3	358	15,3	353	14,8	310	11,2
Heterosexual	86	15,8	460	25,3	877	37,5	981	41,1	1260	45,4
Uso drogas iny.	17	3,1	16	0,9	8	0,3	5	0,2	69	2,5
Transfus. y Hemof.	17	3,1	92	5,1	72	3,1	20	0,8	30	1,1
Vertical	7	1,3	24	1,3	29	1,2	47	2,0	16	0,6
Total	546	100	1.820	100	2.337	100	2.385	100	2.777	100
VIH										
Homosexual	122	49,0	563	47,6	1350	49,3	1996	49,3	2117	49,6
Bisexual	50	20,1	168	14,2	310	11,3	445	11,0	409	9,6
Heterosexual	58	23,3	354	29,9	963	35,1	1534	37,9	1621	38,0
Uso drogas iny.	8	3,2	5	0,4	8	0,3	7	0,2	62	1,5
Transfus. y Hemof.	10	4,0	86	7,3	69	2,5	24	0,6	33	0,8
Vertical	1	0,4	6	0,5	41	1,5	43	1,1	28	0,7
Total	249	100	1.182	100	2.741	100	4.049	100	4.270	100

Tanto en VIH como en SIDA, los mayores porcentajes de exposición se presentan en Homosexuales. Se destaca que a partir del tercer quinquenio, la etapa VIH, muestra porcentajes de exposición homosexual mayores que para la etapa SIDA.

La transmisión vertical ha disminuido a partir del segundo quinquenio, alcanzando valores similares en ambas etapas en el último quinquenio. Se observa que la vía de exposición uso de drogas inyectables ha experimentado un incremento entre el segundo y último quinquenio, mayor en etapa SIDA.

En los casos de SIDA, la vía declarada de exposición homosexual entre el segundo y último quinquenio ha disminuido un 25%, mientras que la vía heterosexual ha tenido un sostenido aumento, el que se evidencia en el último quinquenio, donde se experimenta una inversión de los porcentajes, en que la exposición heterosexual supera a la homosexual. La vía bisexual ha disminuido un 64% en el mismo periodo.

En VIH, en los tres últimos quinquenios la vía de exposición homosexual se ha mantenido relativamente estable en un 49%, la vía heterosexual se ha incrementado en un 21 %, mientras que la vía de exposición bisexual ha disminuido en un 48%, entre el segundo y último quinquenio.

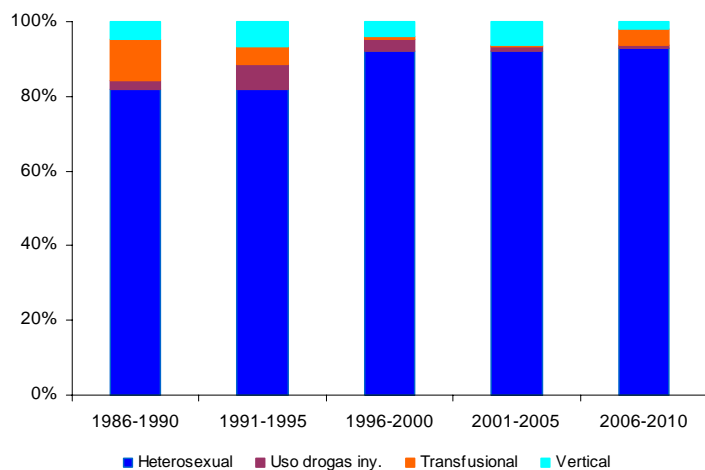
**Casos de SIDA según vía de exposición, quinquenio y sexo.
Chile 1986-2010**

Vía de exposición	1986-1990		1991-1995		1996-2000		2001-2005		2006-2010	
	Nº	%	Nº	%	Nº	%	Nº	%	Nº	%
MUJERES										
Heterosexual	36	81,8	160	82,1	294	92,2	285	91,9	389	93,1
Uso drogas iny.	1	2,3	13	6,7	10	3,1	4	1	3	0,7
Transfus. y Hemof.	5	11,4	9	4,6	2	0,6	2	1	17	4,1
Vertical	2	4,5	13	6,7	13	4,1	19	6	9	2,2
Total	44	100	195	100	319	100	310	100	418	100
HOMBRES										
Homosexual	282	56,2	895	55,1	993	49,2	977	47,1	1082	46,1
Bisexual	137	27,3	333	20,5	358	17,7	353	17,0	307	13,1
Heterosexual	50	10,0	300	18,5	583	28,9	696	33,6	870	37,1
Uso drogas iny.	16	3,2	79	4,9	62	3,1	16	0,8	27	1,2
Transfus. y Hemof.	12	2,4	7	0,4	6	0,3	3	0,1	52	2,2
Vertical	5	1,0	11	0,7	16	0,8	28	1,4	7	0,3
Total	502	100	1.625	100	2.018	100	2.073	100	2345	100

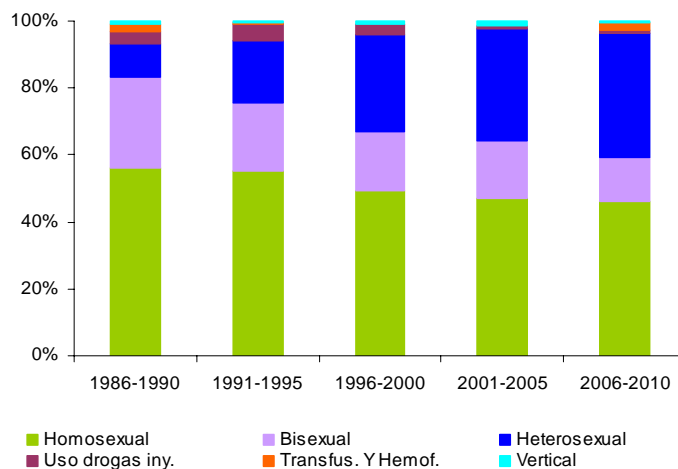
La distribución de los factores de exposición declarada es muy diferente entre hombres y mujeres; en los hombres, la vía más frecuente es homosexual, mientras que en las mujeres la vía heterosexual en el último quinquenio, representa el 93% de los casos.

En etapa SIDA, los hombres han tenido un aumento progresivo de la vía de exposición heterosexual, destacando que entre el tercer y último quinquenio este incremento alcanzó un 22,1%. La vía homosexual ha mostrado una disminución paulatina en los tres últimos quinquenios (6,6%). La exposición bisexual experimentó una disminución de 35,5% en el mismo periodo.

Distribución de casos de SIDA en mujeres según factor de exposición y quinquenio. Chile 1986-2010



Distribución de casos de SIDA en hombres según factor de exposición y quinquenio. Chile 1986-2010



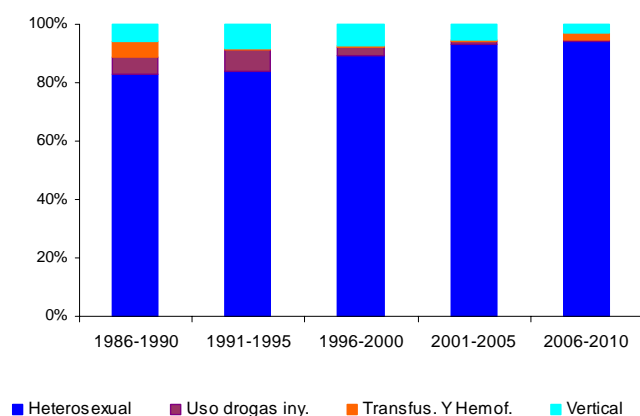
**Casos de VIH según vía de exposición, quinquenio y sexo.
Chile 1986-2010**

Vía de exposición	1986-1990		1991-1995		1996-2000		2001-2005		2006-2010	
	Nº	%	Nº	%	Nº	%	Nº	%	Nº	%
MUJERES										
Heterosexual	29	82,9	155	83,8	492	89,5	735	93,3	835	93,9
Uso drogas iny.	2	5,7	14	7,6	15	2,7	8	1	5	0,6
Transfus. y Hemof.	2	5,7	1	0,5	4	0,7	2	0	22	2,5
Vertical	2	5,7	15	8,1	39	7,1	43	5	27	3,0
Total	35	100	185	100	550	100	788	100	889	100
HOMBRES										
Homosexual	122	56,7	563	55,7	1350	61,3	1993	60,8	2096	62,4
Bisexual	50	23,3	168	16,6	310	14,1	444	13,6	402	12,0
Heterosexual	29	13,5	199	19,7	471	21,4	799	24,4	783	23,3
Uso drogas iny.	8	3,7	72	7,1	54	2,5	16	0,5	28	0,8
Transfus. y Hemof.	6	2,8	4	0,4	4	0,2	5	0,2	40	1,2
Vertical	0	-	4	0,4	15	0,7	19	0,6	10	0,3
Total	215	100	1.010	100	2.204	100	3.276	100	3359	100

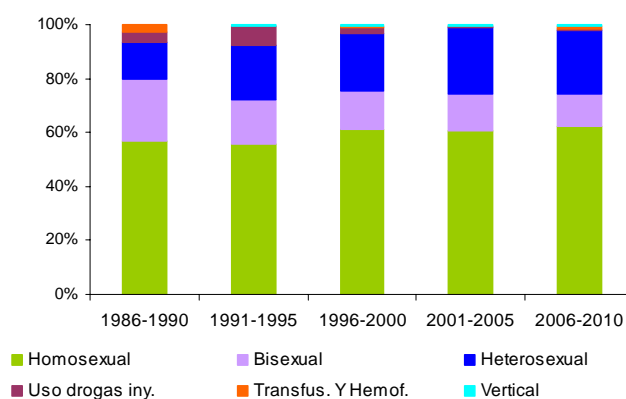
En etapa VIH, se aprecia que en las mujeres la principal vía de exposición es la heterosexual, en todos los quinquenios. En los hombres, en cambio, la vía de exposición homosexual es la que concentra el mayor porcentaje de casos.

En etapa VIH, la información respecto a la vía de exposición homosexual, en los hombres, se han mantenido estables en los tres últimos quinquenios. La vía bisexual ha mostrado una disminución paulatina y la vía de exposición heterosexual, muestra un leve aumento de 8,1% en el mismo periodo.

Distribución de casos de VIH en mujeres según factor de exposición y quinquenio. Chile 1986-2010



Distribución de casos de VIH en hombres según factor de exposición y quinquenio. Chile 1986-2010



6. Distribución de personas con VIH-SIDA por etapa diagnóstica en la primera notificación

Del total de casos de VIH-SIDA notificados en Chile entre 1986 y 2010, el 54,8% se notificó en etapa diagnóstica de VIH, mientras que el 45,2% fue notificado ya en etapa de SIDA.

Distribución porcentual por etapa diagnóstica en la primera notificación, según sexo y quinquenio.
Chile 1986-2010

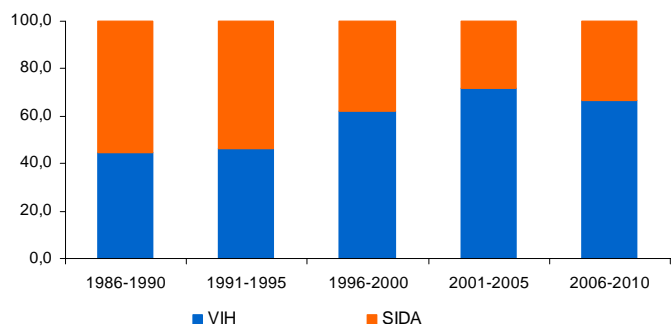
Etapa Diagnóstica	1986-1990		1991-1995		1996-2000		2001-2005		2006-2010	
	Nº	%	Nº	%	Nº	%	Nº	%	Nº	%
MUJERES										
VIH	33	44,6	164	46,5	530	62,3	829	71,8	966	66,8
SIDA	41	55,4	189	53,5	321	37,7	326	28,2	480	33,2
Total	74	100	353	100	851	100	1155	100	1446	100
HOMBRES										
VIH	218	30,0	1001	37,1	2240	51,4	3443	60,3	3661	56,5
SIDA	508	70,0	1700	62,9	2119	48,6	2268	39,7	2821	43,5
Total	726	100	2701	100	4359	100	5711	100	6482	100

Tanto en hombres como en mujeres se observa como a través de los quinquenios ha aumentado la proporción de casos notificados en VIH. Desde el tercer quinquenio el porcentaje es superior a los casos notificados en etapa SIDA.

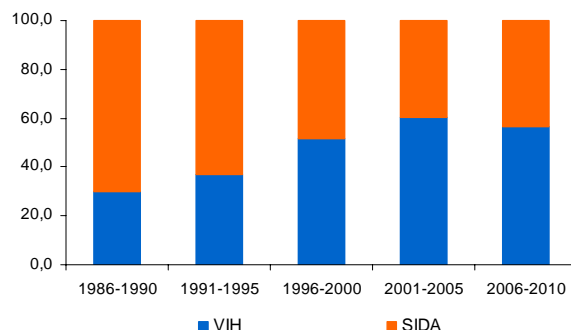
En todos los quinquenios, las mujeres muestran mayores porcentajes de notificación en etapa VIH que los hombres. Se destaca que en el último quinquenio, la proporción de etapa VIH en mujeres, sufre una leve disminución en relación al quinquenio anterior (7,4%)

Si bien, los hombres muestran un ascenso en el porcentaje de etapa VIH, se observa que existe una leve disminución de un 6,1% entre el cuarto y último quinquenio. A partir del tercer quinquenio estudiado se produce la inversión de los porcentajes, en que la etapa VIH, supera a la etapa SIDA.

Distribución de casos de VIH-SIDA en mujeres por etapa diagnóstica en la 1ª notificación, Chile 1986-2010



Distribución de casos de VIH-SIDA en hombres por etapa diagnóstica en la 1ª notificación, Chile 1986-2010



III.MORTALIDAD POR SIDA CHILE 1990-2009.

Entre 1990 y 2009, se produjeron en Chile 6.929 defunciones por SIDA de las cuales, el 87,3% (6.052) corresponden a hombres.

MORTALIDAD POR SIDA SEGÚN SEXO

CHILE 1990-2009**

Año	AMBOS SEXOS		HOMBRES		MUJERES		Razón H:M
	Nº DEF.	TASA*	Nº DEF.	TASA*	Nº DEF.	TASA*	
1990	72	0,5	66	1,0	6	0,1	11
1991	77	0,6	75	1,1	2	0,0	37,5
1992	114	0,8	101	1,5	13	0,2	7,8
1993	174	1,3	163	2,4	11	0,2	14,8
1994	253	1,8	227	3,2	26	0,4	8,7
1995	302	2,1	278	3,9	24	0,3	11,6
1996	362	2,5	317	4,4	45	0,6	7,0
1997	410	2,8	360	5,0	50	0,7	7,2
1998	383	2,6	343	4,6	40	0,5	8,6
1999	474	3,1	424	5,6	50	0,7	8,5
2000	458	3,0	402	5,3	56	0,7	7,2
2001	552	3,6	479	6,2	73	0,9	6,6
2002	440	2,8	380	4,9	60	0,8	6,3
2003	423	2,7	357	4,5	66	0,8	5,4
2004	399	2,5	356	4,5	43	0,5	8,3
2005	395	2,4	333	4,1	62	0,8	5,4
2006	422	2,6	357	4,4	65	0,8	5,5
2007	392	2,4	341	4,2	51	0,6	6,7
2008	392	2,3	328	4,0	64	0,8	5,1
2009**	435	2,6	365	4,4	70	0,8	5,2
TOTAL	6929		6052		877		

Fuente: DEIS, MINSAL

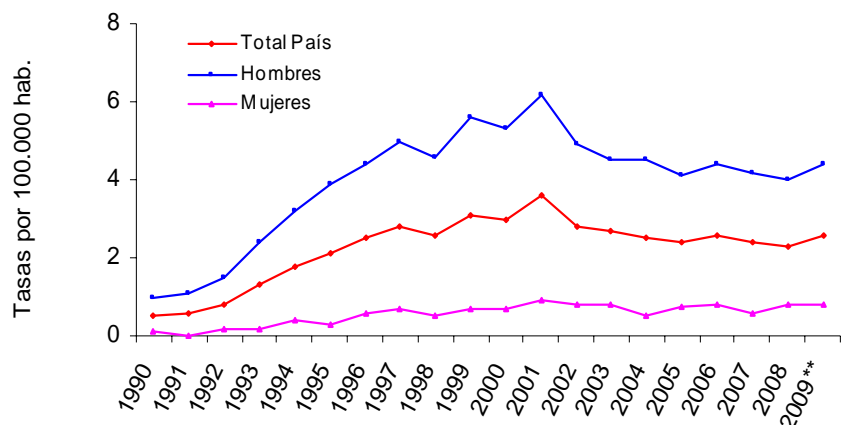
Tasa por cien mil habitantes; ** Información preliminar

¹ CIE-9 (hasta 1996) : 279,5, 279,6, 279,7; CIE-10 (desde 1997) : B20-B24

La tasa de mortalidad experimentó un aumento progresivo hasta el 2001, año en que se observó la tasa más alta del período (3,6 por cien mil hab.). En los últimos seis años (2004-2009), la mortalidad por SIDA ha mostrado una relativa estabilización llegando el 2009, a 2.6 por cien mil hab.

Entre los años 2001 y 2009 los hombres disminuyeron la tasa de mortalidad de 6,2 a 4,4 por cien mil hab., respectivamente.

Mortalidad por SIDA, según sexo, Chile 1990-2010



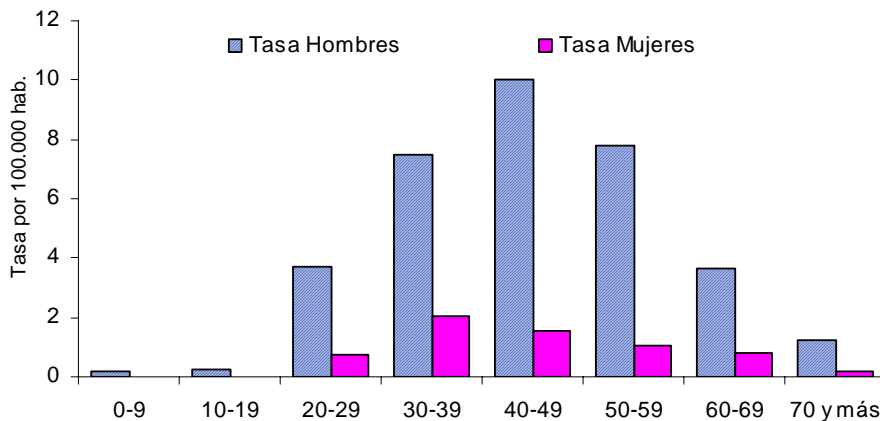
Sin embargo, en el último quinquenio la tasa se ha mantenido medianamente estable, experimentando pequeñas fluctuaciones. En las mujeres las tasas, en el último quinquenio, se han mantenido estables, 0.8 por 100.000 hab., con un descenso puntual el año 2007 (0.6 por cien mil hab.).

A partir de 1998, se observa un descenso progresivo de la razón de mortalidad hombre/mujer, excepto el año 2004 en que esta razón sufre un aumento siendo de 8,3 hombres por cada mujer. En el último quinquenio esta razón tiende a mantenerse estable, sólo con un aumento puntual en el 2007, dado por la disminución en la tasa de mortalidad de las mujeres. El año 2009 se observa una razón de mortalidad hombre/mujer de 5,2

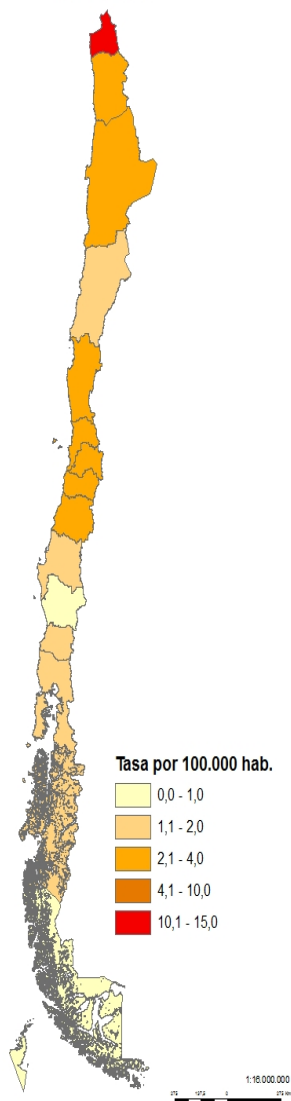
Según distribución etárea, en el año 2009, las mayores tasas de mortalidad se encuentran entre los 30 y los 59 años, siendo específicamente el grupo de 40 a 49, el que presenta las mayores tasas de mortalidad por SIDA (5,7 por cien mil hab.), seguido por el grupo de 30 y 49 años (tasa de 4,8 por cien mil hab.).

La mayor tasa de mortalidad en los hombres se observa, entre los 40 y 49 años (10 por cien mil hab.), a diferencia de las mujeres, que se concentra entre los 30 a 39 años (2,1 por cien mil hab.) un quinquenio antes que en los hombres.

**Mortalidad por SIDA según grupos de edad y sexo,
Chile 2009***



Tasa de mortalidad por SIDA, según regiones.
Chile 2009.



En relación a la distribución regional de la mortalidad por SIDA durante el año 2009, se observa que la región con la tasa más elevada es la de Arica y Parinacota (10,2 por cien mil hab.), situación coincidente con las elevadas tasas de VIH/SIDA que se presentan en esta región.

En el resto del país las tasas de mortalidad por SIDA se encuentran por debajo de 4 por cien mil hab., concentrándose principalmente en la zona centro norte del país

Las regiones con las menores tasas, son Araucanía y Magallanes (0,6 por cien mil hab.)

Resumen:

- En Chile los primeros casos de SIDA se notificaron en 1984, desde esa fecha hasta diciembre del año 2010, las notificaciones alcanzan a 24.014 casos de VIH o SIDA.
- Desde 1884 hasta el 2010, tanto la tasa de casos notificados de SIDA como de VIH, han ido en aumento, mostrando un descenso en el 2006, para luego ascender en el 2009, año en ambas etapas alcanzan sus mayores tasas, para luego en el 2010 comenzar a descender.
- El principal grupo poblacional afectado son adultos entre 20 y 49 años, específicamente el de 30 a 39 años. Se destaca que el grupo de 10 a 19 años muestra una tasa ascendente en el último quinquenio.
- El número de casos en hombres supera ampliamente al de mujeres, tanto en VIH como en SIDA, sin embargo, las mujeres a través de lo quinquenios muestran un sostenido aumento, que en etapa SIDA es paulatino, mientras que en etapa VIH, este aumento es notorio.

- Las regiones que concentran el mayor número de casos de VIH/SIDA, en los tres últimos quinquenios, son Arica y Parinacota, Tarapacá, Valparaíso y la Región Metropolitana.
- Las tasas de VIH en los dos últimos quinquenios, en todas las regiones, son mayores que las mostradas en etapa SIDA,
- En Chile, la principal vía de exposición al virus es la sexual en todos los quinquenios estudiados, representando un 96,6%, en el quinquenio 2006-2010. Los hombres que tienen sexo con hombres (HSH) es la vía de exposición más declarada, 55% en este mismo quinquenio.
- La proporción de personas con educación media y superior es más alto que la observada en la población general. (Censo 2002). En general, los hombres tienen mayor nivel educacional que las mujeres.
- Tanto en etapa SIDA como VIH, los hombres han experimentado un aumento en la vía de exposición heterosexual.
- Durante el año 2009 el número de personas notificadas VIH o SIDA se incrementó en un 25% respecto del año 2008, esto probablemente se debe principalmente a:
 - a) La Auditoría Ministerial sobre “Procesos involucrados desde el diagnóstico hasta la notificación para vigilancia epidemiológica del VIH” que se efectuó en el último trimestre del año 2008.
 - b) A las modificaciones establecidas en la Circular B/51 N°18 de marzo de 2007 que se definió que el sistema de vigilancia de primera generación basada en la notificación individual de casos de infección por VIH, SIDA o muertes por SIDA.
 - c) Al sistema de notificación en línea lo que ha permitido mejorar la oportunidad de la notificación y la calidad de la información.
- Hasta el 2009, habían fallecido 6.929 personas a causa del SIDA. El 87.3% (6.052) de ellos, corresponden al sexo masculino. La tasa más alta de mortalidad se registra en el grupo de edad de 40 a 49 años con una tasa de 5,7 por cien mil habitantes.

Circular B/51 N° 35 de 14 Octubre 2010
VIGILANCIA EPIDEMIOLOGICA DE VIH / SIDA

Caso confirmado: Toda persona cuyos resultados de las pruebas de laboratorio han sido confirmados por el Instituto de Salud Pública.

- ❖ Etapificación de Casos de VIH - SIDA en adultos (CDC, 1993):
 “La etapificación del caso de VIH/SIDA se consigue al combinar la categoría clínica de la persona (de acuerdo a la presencia de enfermedades marcadoras evaluadas por el profesional, él que etapificará en A, B o C), con la categoría inmunológica del mismo (dado por el recuento absoluto de Linfocitos TCD4)”. Los casos clasificados en las etapas A3, B3, C1, C2 y C3 son considerados casos de SIDA.
- ❖ Etapificación de casos de VIH/SIDA en menores de 13 años (CDC 1994):
 La etapificación del paciente se basa en el cruce de la categoría de supresión (1, 2 o 3) y la categoría clínica (N, A, B o C). Los casos clasificados en las etapas C1, C2 y C3 son considerados casos de SIDA. Asimismo, los casos clasificados en la etapa B3, dependiendo de las manifestaciones clínicas presentes en el paciente, pueden ser considerados casos de SIDA.