



EVOLUCION DEL VIH-SIDA IV Región Coquimbo, 1986-2005

Departamento de Epidemiología
Octubre 2006



EVOLUCION DEL VIH-SIDA REGION DE COQUIMBO, 1986-2005

Los primeros casos de VIH-SIDA se presentaron en 1990, seis años después de los primeros casos en el país (1984). Entre 1990 y 2004 han muerto 129 personas por SIDA y hasta el 2005 se han notificado 426 casos de VIH o SIDA.

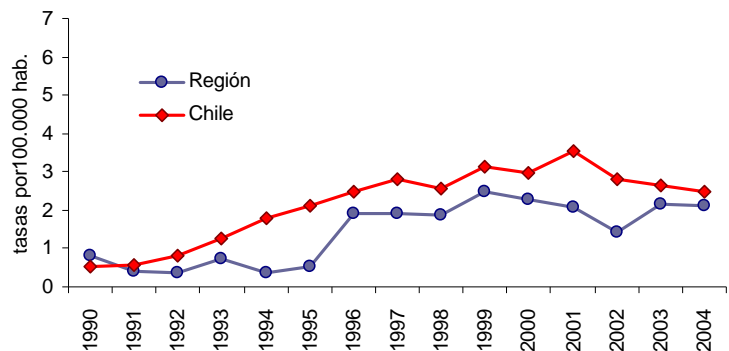
En este informe se presenta la situación de la mortalidad por SIDA desde 1990 a 2004 (último año disponible), información proveniente de los certificados de defunción de ese período. Asimismo, se analiza la incidencia, medida a través de las notificaciones realizadas en la Cuarta Región entre 1990 y 2005.

I. MORTALIDAD POR SIDA

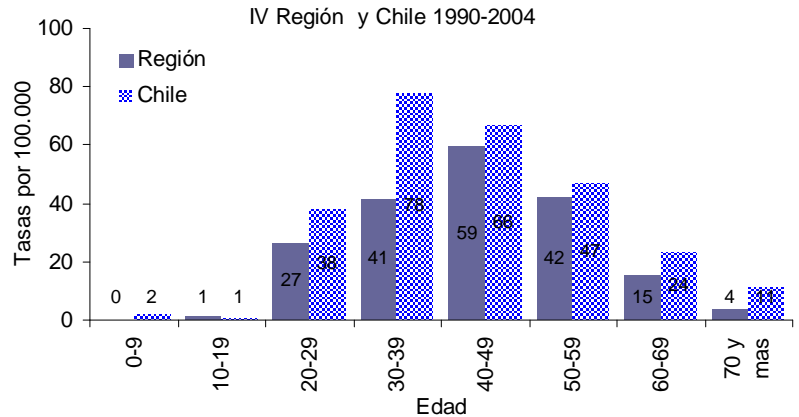
Entre 1990 y 2004 se produjeron en la región 129 defunciones por SIDA¹, correspondiendo el 89% de ellas a hombres.

La mortalidad se ha mantenido por debajo del promedio nacional, con excepción de 1990, cuando fue ligeramente superior. En 1996 se produce un brusco incremento de la mortalidad, manteniéndose las tasas alrededor de 2 por cien mil habitantes hasta el 2004, con un descenso el 2002. En los hombres se observa un aumento de la mortalidad el 2003 y 2004; el escaso número de muertes de mujeres por esta causa, no permite observar tendencia (n=14). A diferencia del país, la tasa más alta se observa entre los 40 a 49 años.

Mortalidad por VIH/SIDA, IV Región y Chile 1990-2004



Mortalidad acumulada por SIDA según grupos de edad, IV Región y Chile 1990-2004



¹ Considerando como tales los Códigos CIE-9 (hasta 1996): 279.5, 279.6 y 279.7 y CIE-10 (desde 1997) : B20-B24

MORTALIDAD POR INFECCIÓN POR VIH-SIDA¹,
SEGÚN SEXO, REGIÓN DE COQUIMBO, 1990 - 2004.

Fuente: DEIS, MINSAL 2006

AÑO	AMBOS SEXOS		HOMBRES		MUJERES	
	Nº DEF.	TASA *	Nº DEF.	TASA *	Nº DEF.	TASA *
1990	4	0,8	3	1,2	1	0,4
1991	2	0,4	2	0,8	0	0,0
1992	2	0,4	2	0,8	0	0,0
1993	4	0,7	4	1,5	0	0,0
1994	2	0,4	2	0,7	0	0,0
1995	3	0,5	2	0,7	1	0,4
1996	11	1,9	10	3,5	1	0,3
1997	11	1,9	9	3,2	2	0,7
1998	11	1,9	11	3,8	0	0,0
1999	15	2,5	14	4,7	1	0,3
2000	14	2,3	10	3,3	4	1,3
2001	13	2,1	13	4,2	0	0,0
2002	9	1,4	7	2,2	2	0,6
2003	14	2,2	12	3,8	2	0,6
2004	14	2,1	14	4,3	0	0,0

¹ CIE-9 (hasta 1996) : 279.5, 279.6 y 279.7; CIE-10 (desde 1997) : B20-B24

* Tasa por cien mil habitantes

II. NOTIFICACIONES POR VIH Y SIDA

Entre 1990 y 2005 se han notificado 426 casos de VIH o SIDA. Para el análisis de la variable edad, y con el fin de estabilizar los datos, se agruparon los casos en 4 quinquenios desde 1986: 1986-1990, 1991-1995, 1996-2000, 2001-2005. El 62% (264) de ellos están notificados como VIH y los restantes 162 como SIDA.

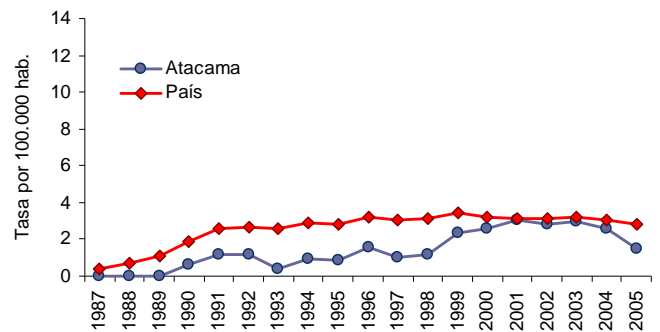
1. Tendencia 1984-2005

La tasa de notificación de SIDA se ha mantenido por debajo de la nacional entre 1990 y 1999, sin embargo los últimos años ha mostrado tasas similares al promedio nacional.

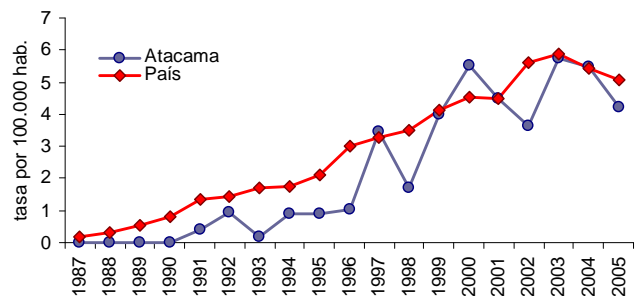
En VIH se observa un aumento sostenido, llegando en 2003 a la tasa más alta del período (5,7 por cien mil) y siendo el único año en que supera la tasa nacional.

La Cuarta Región ocupa el quinto lugar del país tanto en la tasa acumulada de notificación tanto por VIH como de SIDA.

Tasa de Notificación de casos de SIDA.
Región de Coquimbo y total país, 1987-2005.



Tasa de Notificación de casos de VIH.
Región de Coquimbo y total país, 1987-2005.



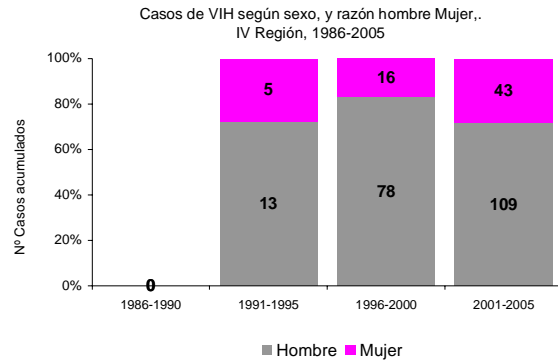
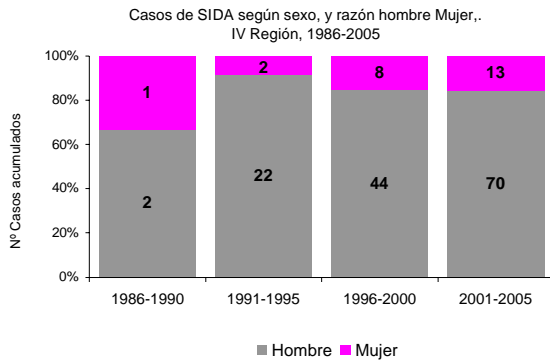
Notificaciones por VIH y SIDA en la IV Región, 1990-2005

Año	VIH		SIDA	
	Nº	Tasa*	Nº	Tasa*
1990	0	0,0	3	0,6
1991	2	0,4	6	1,2
1992	5	1,0	6	1,1
1993	1	0,2	2	0,4
1994	5	0,9	5	0,9
1995	5	0,9	5	0,9
1996	6	1,1	9	1,6
1997	20	3,4	6	1,0
1998	10	1,7	7	1,2
1999	24	4,0	14	2,3
2000	34	5,5	16	2,6
2001	28	4,5	19	3,0
2002	23	3,6	18	2,8
2003	37	5,7	19	2,9
2004	36	5,5	17	2,6
2005	28	4,2	10	1,5

* por cien mil habitantes

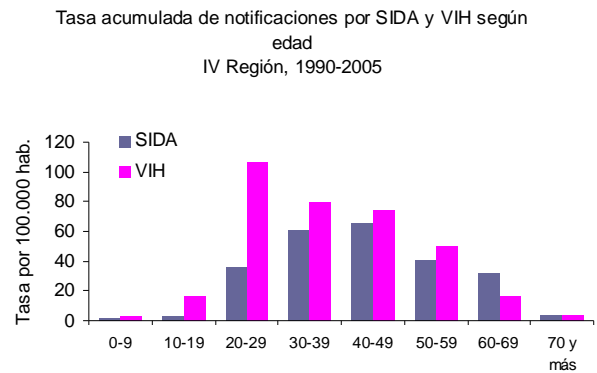
2. Distribución de personas con VIH-SIDA por sexo.

El 79% de los casos notificados en la región son hombres, porcentaje muy similar al del país. El análisis de los casos acumulados en el período 1987-2005, muestra que en todos los quinquenios el número de casos de hombres supera al de mujeres, tanto en SIDA como en VIH. La proporción de mujeres con SIDA ha ido aumentando sostenidamente los tres últimos quinquenios; en el caso de las notificaciones por VIH se observa un comportamiento menos regular en cuanto a la proporción por sexo.



3. Distribución de personas con VIH-SIDA por edad.

La distribución por edad muestra algunas diferencias entre los casos notificados como SIDA y como VIH. Así, en el SIDA la tasa más alta está entre los 40 y 49 años, seguida por los 30-39 años; en el VIH, la tasa más alta se da entre los 20 y 29 años, decreciendo a medida que aumenta la edad.



Tasa acumulada de notificación por VIH y SIDA según grupos de edad y sexo. IV Región, 1990-2005

Edad	VIH						SIDA					
	Hombres		Mujeres		Total		Hombres		Mujeres		Total	
	Nº	Tasa*	Nº	Tasa*	Nº	Tasa*	Nº	Tasa*	Nº	Tasa*	Nº	Tasa*
0-9	1	1,7	3	5,1	4	3,4	1	1,7	1	1,7	2	1,7
10-19	12	24,0	4	8,3	16	16,3	3	6,0		0,0	3	3,0
20-29	79	167,3	21	44,9	100	106,4	27	57,2	7	15,0	34	36,2
30-39	55	120,3	18	38,6	73	79,0	52	113,8	4	8,6	56	60,6
40-49	31	106,3	13	43,6	44	74,6	27	92,6	12	40,3	39	66,1
50-59	17	83,5	4	18,4	21	49,9	17	83,5		0,0	17	40,4
60-69	4	27,5	1	6,1	5	16,1	10	68,8		0,0	10	32,2
70 y más	1	9,9		0,0	1	4,2	1	9,9		0,0	1	4,2
Total	200	72,2	64	22,7	264	47,2	138	49,8	24	8,5	162	29,0

* Tasa por cien mil habitantes

Tasa de notificación por VIH y SIDA según edad y quinquenio, IV Región 1986-2005

Etapa	Edad	1986-1990		1991-1995		1996-2000		2001-2005		Total	
		Nº	Tasa*	Nº	Tasa*	Nº	Tasa*	Nº	Tasa*	Nº	Tasa*
SIDA	0-9	0	0,0	0	0,0	1	0,8	1	0,9	2	1,7
	10-19	1	1,0	1	1,0	1	0,9	0	0,0	3	3,0
	20-29	2	2,2	11	11,8	11	11,7	10	10,3	34	36,2
	30-39	0	0,0	8	9,5	19	19,9	29	29,4	56	60,6
	40-49	0	0,0	4	7,3	13	18,9	22	25,6	39	66,1
	50-59	0	0,0	0	0,0	6	12,8	11	19,2	17	40,4
	60-69	0	0,0	0	0,0	1	3,0	9	22,7	10	32,2
	70 y más	0	0,0	0	0,0	0	0,0	1	2,9	1	4,2
	Total SIDA	3	0,6	24	4,5	52	8,8	83	12,8	162	29,0
VIH	0-9	0	0,0	0	0,0	1	0,8	3	2,7	4	3,4
	10-19	0	0,0	5	5,2	2	1,8	9	7,4	16	16,3
	20-29	0	0,0	6	6,4	35	37,3	59	61,0	100	106,4
	30-39	0	0,0	4	4,7	30	31,4	39	39,6	73	79,0
	40-49	0	0,0	2	3,7	18	26,1	24	28,0	44	74,6
	50-59	0	0,0	1	2,5	6	12,8	14	24,4	21	49,9
	60-69	0	0,0	0	0,0	2	5,9	3	7,6	5	16,1
	70 y más	0	0,0	0	0,0	0	0,0	1	2,9	1	4,2
	Total	0	0,0	18	3,4	94	15,9	152	23,5	264	47,2