



# EVOLUCION DEL VIH-SIDA III Región Atacama, 1986-2005

Departamento de Epidemiología  
Octubre 2006



## EVOLUCION DEL VIH-SIDA REGION DE ATACAMA, 1986-2005

Los primeros casos de VIH-SIDA se presentaron en 1990, seis años después de los primeros casos en el país (1984). Entre 1990 y 2004 han muerto 14 personas por SIDA y hasta 2005 se han notificado 113 casos de VIH o SIDA.

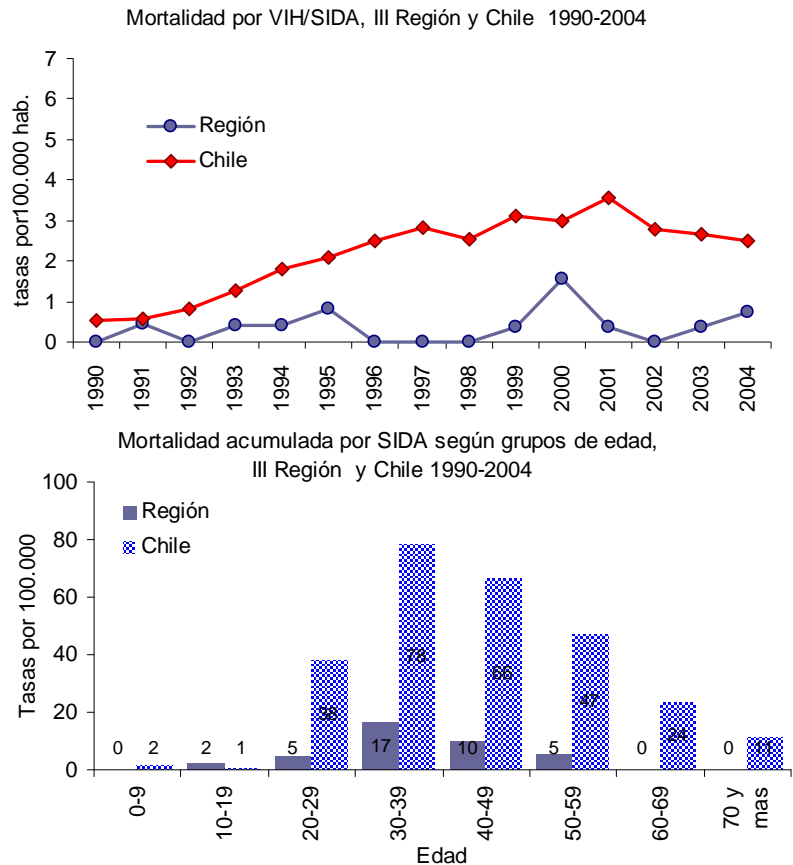
En este informe se presenta la situación de la mortalidad por SIDA desde 1990 a 2004 (último año disponible), información proveniente de los certificados de defunción de ese período. Asimismo, se analiza la incidencia, medida a través de las notificaciones realizadas en la Tercera Región entre 1990 y 2005.

### I. MORTALIDAD POR SIDA

Entre 1990 y 2004 se produjeron en la región 14 defunciones por SIDA<sup>1</sup>, correspondiendo 11 de ellos a hombres y 3 a mujeres.

La mortalidad se ha mantenido siempre por debajo del promedio nacional, con oscilaciones en el período; sin embargo, debido al escaso número de muertes ocurridas no se puede observar tendencia alguna.

Al igual que en el resto del país, la mortalidad más alta se observa entre los 30 y 60 años, siendo el grupo entre 30 y 39 el más afectado, seguido por el grupo de 40-49 y de 50-59 años.



<sup>1</sup> Considerando como tales los Códigos CIE-9 (hasta 1996): 279.5, 279.6 y 279.7 y CIE-10 (desde 1997) : B20-B24

MORTALIDAD POR INFECCIÓN POR VIH-SIDA<sup>1</sup>,  
SEGÚN SEXO, REGIÓN DE ATACAMA, 1990 - 2004.

Fuente: DEIS, MINSAL 2006

AÑO	AMBOS SEXOS		HOMBRES		MUJERES	
	Nº DEF.	TASA *	Nº DEF.	TASA *	Nº DEF.	TASA *
1990	0	0,0	0	0,0	0	0,0
1991	1	0,4	1	0,8	0	0,0
1992	0	0,0	0	0,0	0	0,0
1993	1	0,4	1	0,8	0	0,0
1994	1	0,4	1	0,8	0	0,0
1995	2	0,8	2	1,6	0	0,0
1996	0	0,0	0	0,0	0	0,0
1997	0	0,0	0	0,0	0	0,0
1998	0	0,0	0	0,0	0	0,0
1999	1	0,4	1	0,8	0	0,0
2000	4	1,5	1	0,8	3	2,3
2001	1	0,4	1	0,7	0	0,0
2002	0	0,0	0	0,0	0	0,0
2003	1	0,4	1	0,7	0	0,0
2004	2	0,7	2	1,5	0	0,0

<sup>1</sup> CIE-9 (hasta 1996) : 279.5, 279.6 y 279.7; CIE-10 (desde 1997) : B20-B24

\* Tasa por cien mil habitantes

## II. NOTIFICACIONES POR VIH Y SIDA

Entre 1990 y 2005 se han notificado 113 casos de VIH o SIDA. Para el análisis de la variable edad, y con el fin de estabilizar los datos, se agruparon los casos en 4 quinquenios desde 1986: 1986-1990, 1991-1995, 1996-2000, 2001-2005. El 60% (68) de ellos están notificados como VIH y los restantes 45 como SIDA.

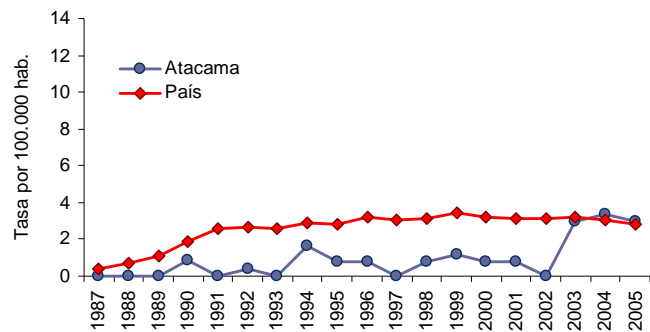
### 1. Tendencia 1984-2005

La tasa de notificación de SIDA se había mantenido por debajo de la nacional hasta 2002, mostrando un aumento importante entre 2003 y 2005, con tasas similares al promedio nacional.

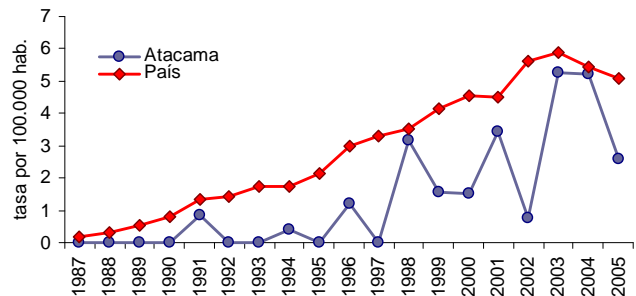
En VIH se observa un aumento sostenido, llegando en el 2003 a la tasa más alta del período (5,3 por cien mil), manteniéndose por debajo de la tasa nacional.

La Tercera Región ocupa el último lugar del país tanto en la tasa acumulada de notificación por VIH como de SIDA.

Tasa de Notificación de casos de SIDA.  
Región de Atacama y total país, 1987-2005.



Tasa de Notificación de casos de VIH.  
Región de Atacama y total país, 1987-2005.



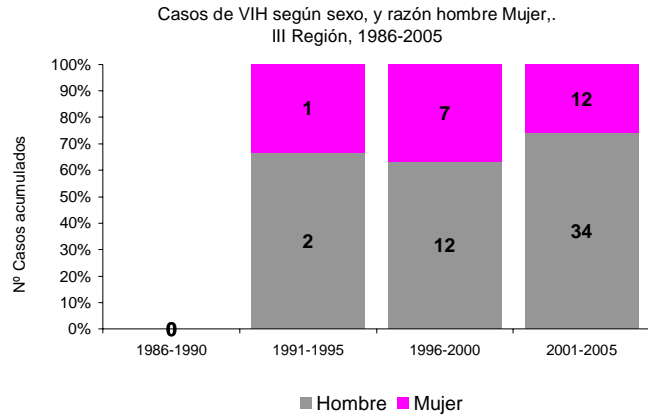
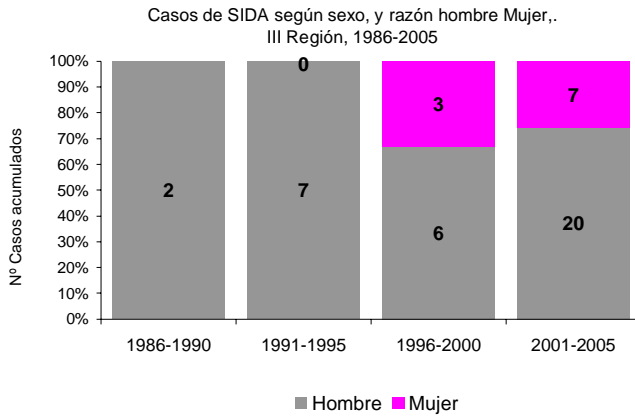
#### Notificaciones por VIH y SIDA en la III Región, 1987-2005

Año	VIH		SIDA	
	Nº	Tasa*	Nº	Tasa*
1990	0	0,0	2	0,9
1991	2	0,9	0	0,0
1992	0	0,0	1	0,4
1993	0	0,0	0	0,0
1994	1	0,4	4	1,7
1995	0	0,0	2	0,8
1996	3	1,2	2	0,8
1997	0	0,0	0	0,0
1998	8	3,1	2	0,8
1999	4	1,6	3	1,2
2000	4	1,5	2	0,8
2001	9	3,4	2	0,8
2002	2	0,8	0	0,0
2003	14	5,3	8	3,0
2004	14	5,2	9	3,4
2005	7	2,6	8	3,0

\* por cien mil habitantes

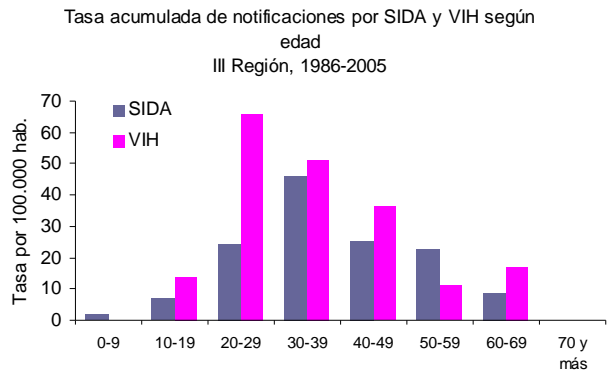
2. Distribución de personas con VIH-SIDA por sexo.

El 83% de los casos notificados en la región son hombres, porcentaje muy similar al del país. El análisis de los casos acumulados en el período 1987-2005, muestra que en todos los quinquenios el número de casos de hombres supera al de mujeres, tanto en SIDA como en VIH.



3. Distribución de personas con VIH-SIDA por edad.

La distribución por edad muestra algunas diferencias entre los casos notificados como SIDA y como VIH. Así, en el SIDA la tasa más alta está entre los 30 y 39 años, seguida por los 40-49 años; en el VIH, la tasa más alta se da diez años antes, entre los 20 y 29 años.



Tasa acumulada de notificación por VIH y SIDA según grupos de edad y sexo. III Región, 1986-2005

Edad	VIH						SIDA					
	Hombres		Mujeres		Total		Hombres		Mujeres		Total	
	Nº	Tasa*	Nº	Tasa*	Nº	Tasa*	Nº	Tasa*	Nº	Tasa*	Nº	Tasa*
0-9		0,0		0,0	0	0,0	1	3,6		0,0	1	1,8
10-19	3	13,5	3	14,5	6	14,0	3	13,5		0,0	3	7,0
20-29	18	86,0	9	45,1	27	66,0	6	28,7	4	20,0	10	24,4
30-39	15	70,3	6	30,1	21	50,9	16	75,0	3	15,1	19	46,1
40-49	10	69,9		0,0	10	36,5	4	27,9	3	22,9	7	25,5
50-59	1	10,7	1	11,8	2	11,2	4	42,9		0,0	4	22,5
60-69	1	17,1	1	17,2	2	17,2	1	17,1		0,0	1	8,6
70 y más		0,0		0,0		0,0		0,0		0,0	0	0,0
Total	48	38,3	20	16,7	68	27,7	35	27,9	10	8,4	45	18,4

\* Tasa por cien mil habitantes

## Tasa de notificación por VIH y SIDA según edad y quinquenio, III Región 1986-2005

Etapa	Edad	1986-1990		1991-1995		1996-2000		2001-2005		Total	
		Nº	Tasa*	Nº	Tasa*	Nº	Tasa*	Nº	Tasa*	Nº	Tasa*
SIDA	0-9	0	0,0	0	0,0	0	0,0	1	2,0	1	1,8
	10-19	1	2,4	1	2,4	0	0,0	1	2,0	3	7,0
	20-29	0	0,0	2	4,8	4	10,2	4	10,5	10	24,4
	30-39	1	3,1	2	5,1	5	11,8	11	26,1	19	46,1
	40-49	0	0,0	2	7,7	0	0,0	5	13,6	7	25,5
	50-59	0	0,0	0	0,0	0	0,0	4	17,2	4	22,5
	60-69	0	0,0	0	0,0	0	0,0	1	6,9	1	8,6
	70 y más	0	0,0	0	0,0	0	0,0	0	0,0	0	0,0
Total SIDA		2	0,9	7	2,9	9	3,5	27	10,1	45	18,4
VIH	0-9	0	0,0	0	0,0	0	0,0	0	0,0	0	0,0
	10-19	0	0,0	0	0,0	1	2,1	5	9,8	6	14,0
	20-29	0	0,0	0	0,0	7	17,9	20	52,3	27	66,0
	30-39	0	0,0	2	5,1	8	18,8	11	26,1	21	50,9
	40-49	0	0,0	0	0,0	2	6,4	8	21,7	10	36,5
	50-59	0	0,0	1	5,9	1	5,1	0	0,0	2	11,2
	60-69	0	0,0	0	0,0	0	0,0	2	13,8	2	17,2
	70 y más	0	0,0	0	0,0	0	0,0	0	0,0	0	0,0
Total		0	0,0	3	1,3	19	7,5	46	17,3	68	27,7