



EVOLUCION DEL VIH-SIDA II Región Antofagasta, 1986-2005

Departamento de Epidemiología
Octubre 2006



EVOLUCION DEL VIH-SIDA REGION DE ANTOFAGASTA, 1986-2005

Los primeros casos de VIH-SIDA se presentaron en 1987, tres años después de los primeros casos en el país (1984). Entre 1990 y 2004 han muerto 114 personas a causa del Virus de Inmunodeficiencia Humana y, hasta el 2005, se han notificado 501 casos de infección por VIH o SIDA.

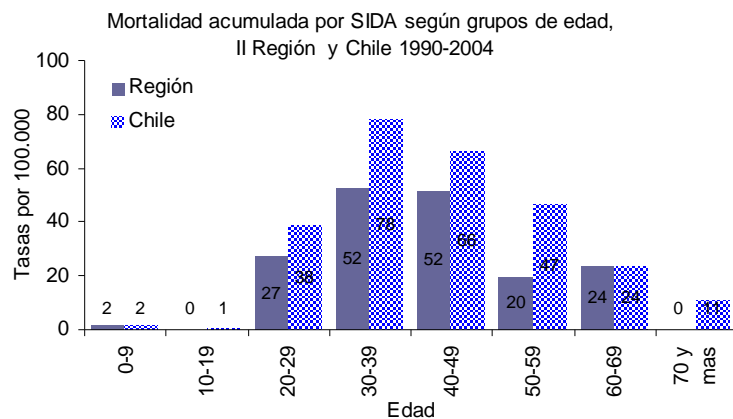
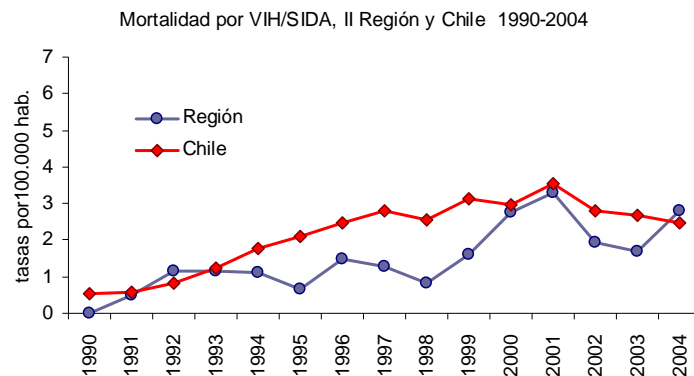
En este informe se presenta la situación de la mortalidad por SIDA desde 1990 a 2004 (último año disponible), información proveniente de los certificados de defunción de ese período. Asimismo, se analiza la incidencia, medida a través de las notificaciones realizadas en la Segunda Región entre 1985 y 2005.

I. MORTALIDAD POR VIH-SIDA

Entre 1990 y 2004 se produjeron en la región 110 defunciones por SIDA¹, correspondiendo el 85% de ellas a hombres.

Entre 1992 y 1998 se observan oscilaciones de la mortalidad, sin una tendencia clara; en 1999 se produce un brusco aumento hasta el 2001. Sin embargo, si bien se observa un descenso entre el 2002 y 2003, se produce un repunte importante de la mortalidad el 2004, fenómeno que se observa tanto en hombres como mujeres.

La estructura por edad es similar a la del total nacional; el grupo de 40-49 años tiene, sin embargo, el SIMO riesgo que el de 20-29 años.



¹ Considerando como tales los Códigos CIE-9 (hasta 1996): 279.5, 279.6 y 279.7 y CIE-10 (desde 1997): B20-B24

MORTALIDAD POR INFECCIÓN POR VIH-SIDA¹,

SEGÚN SEXO, REGIÓN DE ANTOFAGASTA, 1990 - 2004.

Fuente: DEIS, MINSAL 2006

AÑO	AMBOS SEXOS		HOMBRES		MUJERES	
	Nº DEF.	TASA *	Nº DEF.	TASA *	Nº DEF.	TASA *
1990	0	0,0	0	0,0	0	0,0
1991	2	0,5	2	0,9	0	0,0
1992	5	1,2	4	1,8	1	0,5
1993	5	1,1	4	1,8	1	0,5
1994	5	1,1	5	2,2	0	0,0
1995	3	0,7	3	1,3	0	0,0
1996	7	1,5	4	1,7	3	1,3
1997	6	1,3	5	2,1	1	0,4
1998	4	0,8	4	1,6	0	0,0
1999	8	1,6	7	2,7	1	0,4
2000	14	2,8	13	4,9	1	0,4
2001	17	3,3	13	4,9	4	1,6
2002	10	1,9	7	2,6	3	1,2
2003	9	1,7	9	3,3	0	0,0
2004	15	2,8	14	5,0	1	0,4

¹ CIE-9 (hasta 1996) : 279.5, 279.6 y 279.7; CIE-10 (desde 1997) : B20-B24

* Tasa por cien mil habitantes

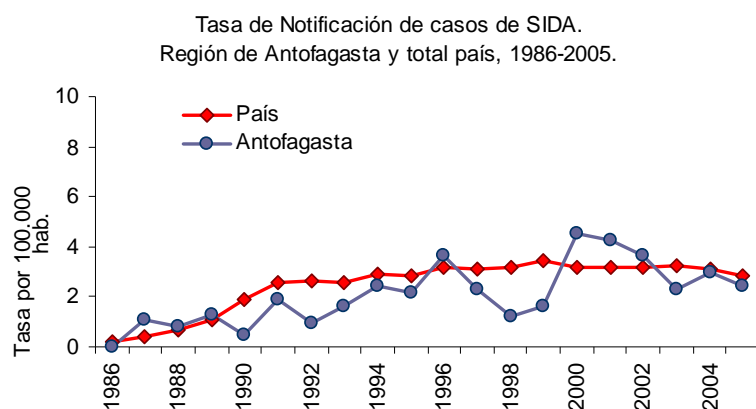
II. NOTIFICACIONES POR VIH Y SIDA

Entre 1987 (año del primer caso) y 2005 se han notificado 501 casos de VIH o SIDA. El 60% (300) de ellos están notificados como VIH y los restantes 201 como SIDA. Para el análisis por grupos de edad, y con el fin de estabilizar los datos, se agruparon los casos en 4 quinquenios desde 1986: 1986-1990, 1991-1995, 1996-2000, 2001-2005.

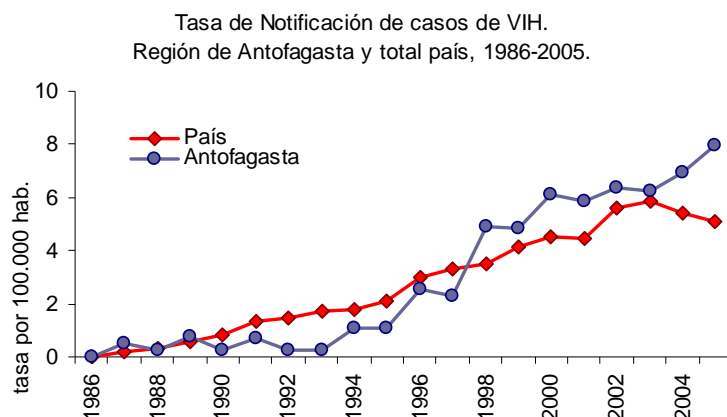
1. Tendencia 1986-2005

La tasa de notificación de SIDA muestra una lenta tendencia al aumento, similar a la nacional, pero con aumentos cíclicos, destacando el presentado entre los años 1999 y 2003.

En VIH, en cambio se observa un aumento sostenido desde 1993, superando la tasa nacional a partir de 1999. La tasa más alta del período se alcanza en 2005 (7,9 por cien mil).



La Segunda Región ocupa el cuarto lugar del país en la tasa acumulada de notificación tanto de VIH como SIDA.



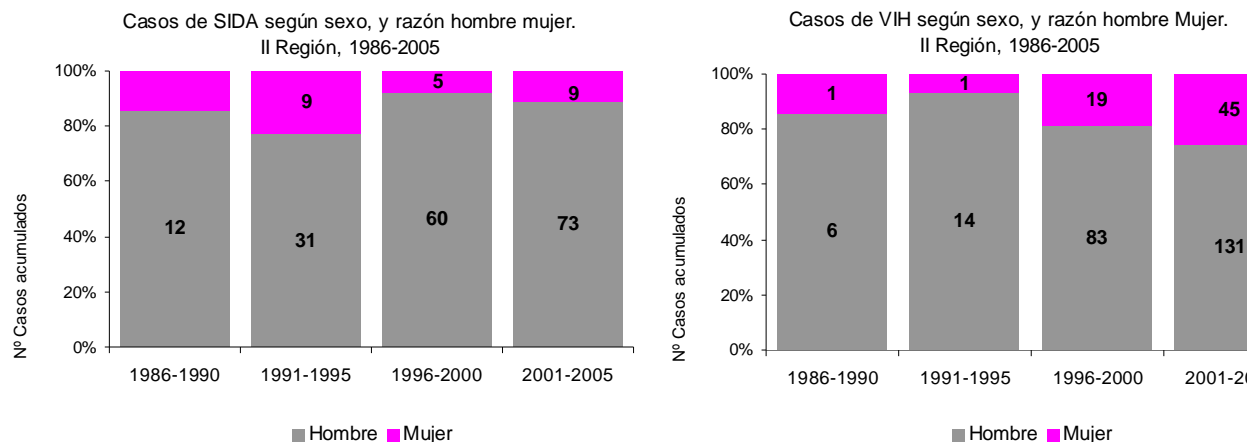
Notificaciones por VIH y SIDA en la II Región, 1987-2005

Año	VIH		SIDA	
	Nº	Tasa*	Nº	Tasa*
1986	0	0,0	0	0,0
1987	2	0,5	4	1,1
1988	1	0,3	3	0,8
1989	3	0,8	5	1,3
1990	1	0,2	2	0,5
1991	3	0,7	8	1,9
1992	1	0,2	4	0,9
1993	1	0,2	7	1,6
1994	5	1,1	11	2,5
1995	5	1,1	10	2,2
1996	12	2,6	17	3,6
1997	11	2,3	11	2,3
1998	24	4,9	6	1,2
1999	24	4,8	8	1,6
2000	31	6,1	23	4,5
2001	30	5,8	22	4,3
2002	33	6,3	19	3,7
2003	33	6,3	12	2,3
2004	37	6,9	16	3,0
2005	43	7,9	13	2,4

* por cien mil habitantes

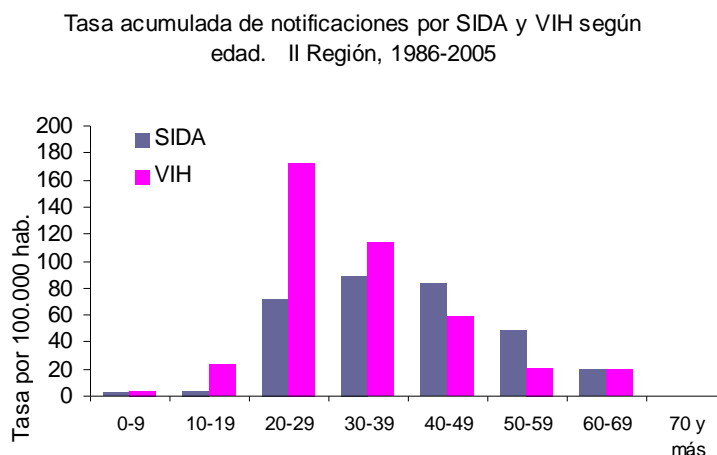
2. Distribución de personas con VIH-SIDA por sexo.

El 82% de los casos notificados en la región son hombres, porcentaje muy similar al del país. El análisis de los casos acumulados en el período 1986-2005, muestra que en todos los quinquenios el número de casos de hombres supera al de mujeres, tanto en SIDA como en VIH. Sin embargo, en VIH se observa que en los dos últimos quinquenios la proporción de mujeres ha aumentado, especialmente en el período 2001-2005.



3. Distribución de personas con VIH-SIDA por edad.

La distribución por edad muestra algunas diferencias entre los casos notificados como SIDA y como VIH. Así, en el SIDA la tasa más alta está entre los 30 y 39 años, seguida por los 40-49 años; en el VIH, la tasa más alta se da diez años antes, entre los 20 y 29 años.



Tasa acumulada de notificación por VIH y SIDA según grupos de edad y sexo. II Región, 1986-2005

Edad	VIH						SIDA					
	Hombres		Mujeres		Total		Hombres		Mujeres		Total	
	Nº	Tasa*	Nº	Tasa*	Nº	Tasa*	Nº	Tasa*	Nº	Tasa*	Nº	Tasa*
0-9	2	4,0	2	4,1	4	4,1	2	4,0		0,0	2	2,0
10-19	12	29,9	7	17,8	19	23,9	3	7,5		0,0	3	3,8
20-29	117	267,3	26	66,5	143	172,6	49	111,9	11	28,2	60	72,4
30-39	73	165,9	19	51,8	92	114,0	68	154,5	4	10,9	72	89,2
40-49	22	79,4	9	36,4	31	59,1	37	133,6	7	28,3	44	83,9
50-59	4	24,0	3	18,7	7	21,4	13	77,9	3	18,7	16	48,9
60-69	4	42,2		0,0	4	19,8	4	42,2		0,0	4	19,8
70 y más		0,0		0,0	0	0,0		0,0		0,0	0	0,0
Total	234	98,9	66	29,6	300	65,3	176	74,4	25	11,2	201	43,7

* Tasa por cien mil habitantes

Tasa de notificación por VIH y SIDA según edad y quinquenio, II Región 1986-2005

Etapa	Edad	1986-1990		1991-1995		1996-2000		2001-2005		Total	
		Nº	Tasa*	Nº	Tasa*	Nº	Tasa*	Nº	Tasa*	Nº	Tasa*
SIDA	0-9	1	1,1	0	0,0	0	0,0	1	1,0	2	2,0
	10-19	1	1,3	0	0,0	2	2,3	0	0,0	3	3,8
	20-29	4	5,3	19	23,7	19	22,6	18	20,7	60	72,4
	30-39	7	11,2	12	16,1	23	27,8	30	34,7	72	89,2
	40-49	1	2,5	7	14,4	14	23,0	22	30,1	44	83,9
	50-59	0	0,0	2	6,6	6	16,1	8	17,5	16	48,9
	60-69	0	0,0	0	0,0	1	4,6	3	12,1	4	19,8
	70 y más	0	0,0	0	0,0	0	0,0	0	0,0	0	0,0
Total SIDA	14	3,5	40	9,1	65	13,3	82	15,6	201	43,7	
VIH	0-9	0	0,0	0	0,0	3	3,0	1	1,0	4	4,1
	10-19	1	1,3	0	0,0	7	8,1	11	11,5	19	23,9
	20-29	4	5,3	10	12,5	42	49,9	87	100,0	143	172,6
	30-39	2	3,2	4	5,4	34	41,1	52	60,2	92	114,0
	40-49	0	0,0	1	2,1	13	21,3	17	23,3	31	59,1
	50-59	0	0,0	0	0,0	2	5,4	5	10,9	7	21,4
	60-69	0	0,0	0	0,0	1	4,6	3	12,1	4	19,8
	70 y más	0	0,0	0	0,0	0	0,0	0	0,0	0	0,0
Total VIH	7	1,8	15	3,4	102	20,9	176	33,4	300	65,3	