

Reporte Vigilancia Centinela de Influenza Estacional Informe 19 de mayo 2009

I. Vigilancia Centinela de Influenza

La vigilancia centinela¹ de casos de Influenza se inició a mediados de 2002 y se basa en la notificación de casos clínicos de Enfermedad Tipo Influenza (ETI)². Esta vigilancia se divide en dos componentes: Morbilidad (casos clínicos) y Etiológica (con muestra de laboratorio).

DEFINICIONES DE CASO:

Sospechoso de Enfermedad Tipo Influenza (ETI):

Persona que presente fiebre súbita mayor a 38°C y tos o dolor de garganta y ausencia de otras causas

Confirmado de Influenza:

Caso compatible con la definición de caso de Enfermedad Tipo Influenza y que es confirmado por laboratorio.

Los objetivos de esta vigilancia son:

- Monitorear las características epidemiológicas de la Influenza Estacional en la población e identificar la aparición de brotes.
- Identificar y caracterizar los virus de Influenza, detectando la circulación de nuevas variantes o subtipos del virus.

Vigilancia de Morbilidad: se realiza en 41 centros ambulatorios a lo largo del país, en base a una definición de caso de Enfermedad Tipo Influenza (ETI).

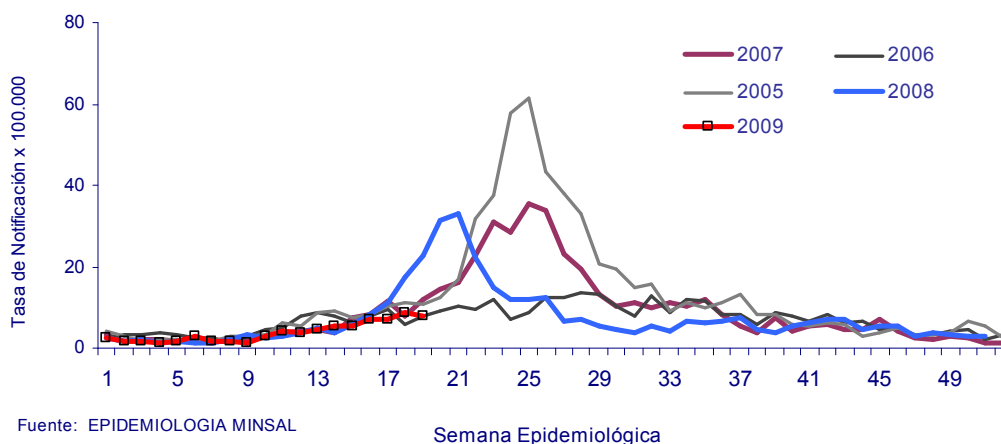
Resultados: Durante el 2009, la tasa de morbilidad se mantiene inferior al año 2008 y similar a lo observado en el año 2007. **En la semana 19 (que termina el 16 de mayo) la tasa notificación de ETI es de 7,6 casos por cien mil habitantes**, inferior a lo observado en la semana 18 y similar a las dos semanas anteriores (semana 17 y 16).

Se registra un aumento en la notificación de casos respecto a la semana anterior en la Región Coquimbo (10,2 x 100.000) y Metropolitana (7,0 x 100.000).

Dado que es una enfermedad de tipo estacional, a partir de la semana 13 del año 2009, se inicia el ascenso gradual de los casos de influenza, y se espera que aumenten las próximas semanas. Este peak de la enfermedad varía año a año, a modo de ejemplo, en el año 2008 se produjo a fines de mayo (semana 21), fecha anterior a lo observado en los años anteriores. Hasta la fecha no se han presentados brotes institucionales de influenza estacional en el país

El presente gráfico muestra la tasa de notificación por semana epidemiológica de los últimos 5 años. Para el año 2009, la información se presenta hasta la segunda semana de mayo (semana 19).

Tasa de Notificación de Influenza.
Vigilancia Centinela. Chile, 2005- 2009 (Sem. 19)



Fuente: EPIDEMIOLOGIA MINSAL

Semana Epidemiológica

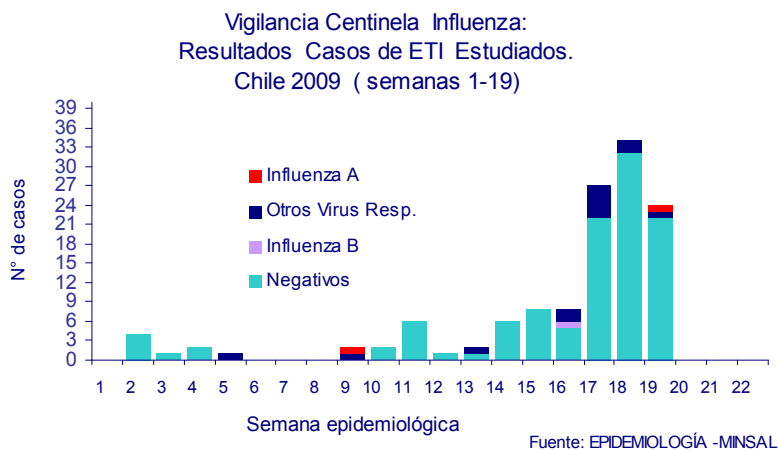
¹ Muestra representativa de los establecimientos de salud del país, según criterios definidos.

² ORD. N° B51/1555, 30/03/2007 y Cir. B 51/34 del 16/11/2007

Vigilancia Etiológica: la toma de muestra respiratoria para la confirmación de casos notificados de ETI se realiza en 17 centros centinela.

Resultados: a la fecha, se ha tomado muestra a 128 casos notificados, confirmándose 2 casos de influenza A: semana 9 en Santiago (tipificada en el ISP como Influenza estacional A (H1N1) y semana 19 en Iquique.

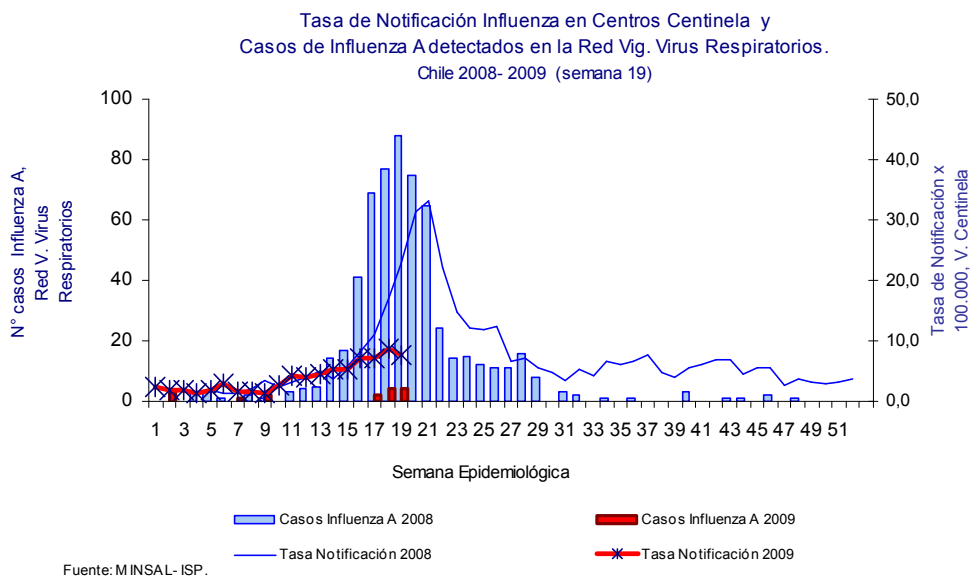
Además, se ha detectado un caso de Influenza B en Iquique (semana 16); 3 casos de Parainfluenza, 8 de VRS y 2 de Adenovirus .



II. Red Vigilancia de Virus Respiratorios e Influenza, ISP ³

Durante las primeras 19 semanas de 2009 en la red de laboratorios para la vigilancia de virus respiratorios del Instituto de Salud Pública, se han detectado 16 casos aislados de Influenza A: 8 en Santiago, 4 en Viña del Mar y una en Iquique. A la fecha, 5 de estos casos fueron tipificados por PCR como Influenza A (H1N1) del tipo estacional.

En la semana 19 se confirman 3 casos de Influenza A (Iquique, Santiago y Puerto Montt) y 1 de Influenza B (Arica).



³ Fuente: Instituto de Salud Pública (ISP), laboratorio de Referencia Nacional para Influenza y responsable de la vigilancia de los virus respiratorios a través de una red de 21 laboratorios certificados a lo largo del país.

III. Red de Vigilancia de Virus Respiratorios de la Universidad Católica de Chile⁴.

Según el informe recibido por la U. Católica para la semana epidemiológica 18, se mantiene una baja detección de Influenza A (5 casos) y B (1 caso) en Santiago.

Comentario

El sistema de vigilancia de influenza ha detectado un aumento en la notificación de ETI y un número bajo de casos confirmados de influenza A y B.

Es importante mantener activa la vigilancia centinela de **Influenza estacional** y toma de muestras especialmente en otoño, para confirmar que el aumento de casos corresponda a Influenza. Se debe estar atento a la detección de casos de Influenza A en todos los establecimientos para su envío al ISP, lo que permite identificar el subtipo circulante a objeto cumplir con los objetivos de la vigilancia de esta enfermedad.

La detección de casos de la nueva **Influenza Humana A (H1N1)**, se basa en la definición de caso establecida según la Circular B51/ 18 del 30/4/2009, la que está enfocada en viajeros que provienen de países actualmente afectados o a personas que han tenido contacto con estos viajeros enfermos y que presenten cuadros respiratorios. Para ello se debe notificar a Epidemiología de las SEREMIs de Salud y enviar la muestra al ISP.

⁴ Fuente: Informe recibido el 13 de mayo de 2009. Lab. Universidad Católica, Vigilancia Virus Respiratorios Región Metropolitana
Departamento de Epidemiología. MINSAL