

## **Informe situación epidemiológica de diarrea 2010 Chile, al 7 de enero de 2010**

Ante la epidemia de cólera en Haití y dado el riesgo de reintroducción del cólera a otros países de la Región, incluido Chile, el Ministerio de Salud a través del Departamento de Epidemiología ha elaborado un Plan de Acción frente a la potencial introducción de cólera en el país. Este plan está desarrollado por componentes en diferentes escenarios y debe ser aprobado por la Comisión Nacional de Respuesta a Brotes y Emergencias Sanitarias a nivel del Ministerio de Salud. Su objetivo es reducir el impacto de un posible brote de cólera en el país y sus consecuencias en términos de morbilidad e impacto económico.

Si bien Chile se mantiene libre de cólera a través de la ejecución de acciones de prevención, control y vigilancia epidemiológica en personas y ambiente, desde el brote de cólera de 1991, cuyo último caso se presentó en enero de 1998, la situación del terremoto de febrero 2010 en las regiones de Maule y Bio Bio constituye un riesgo de propagación de la enfermedad debido a las condiciones sanitarias de las poblaciones afectadas.

Es por ello, que se requiere intensificar la vigilancia de diarreas y cumplir lo indicado en la Circular B51/37 del 19 de noviembre de 2010. Asimismo, en concordancia con esta situación, desde la semana 46 se implementó el monitoreo de consultas por diarrea en Servicios de Urgencia y SAPU.

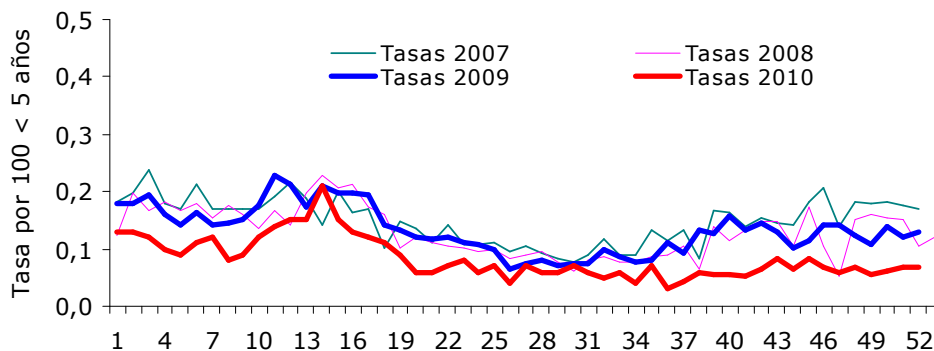
### **I. Vigilancia de morbilidad:**

#### **1. Centinela de diarrea:**

A la semana 52 del año 2010, el total de casos notificados por los centros centinelas de diarrea en menores de 5 años es de 6.015, lo que representa una tasa de 4,2 por 100 niños menores de 5 años, inferior a lo observado en el 2009 (7,5 por 100.000 menores de 5 años).

La tasa de notificación semanal presenta una variación estacional que se mantiene por debajo de lo observado en años anteriores.

Tasas de notificación de diarrea, en menores de 5 años.  
Chile, semanas 1 a 52 de 2010

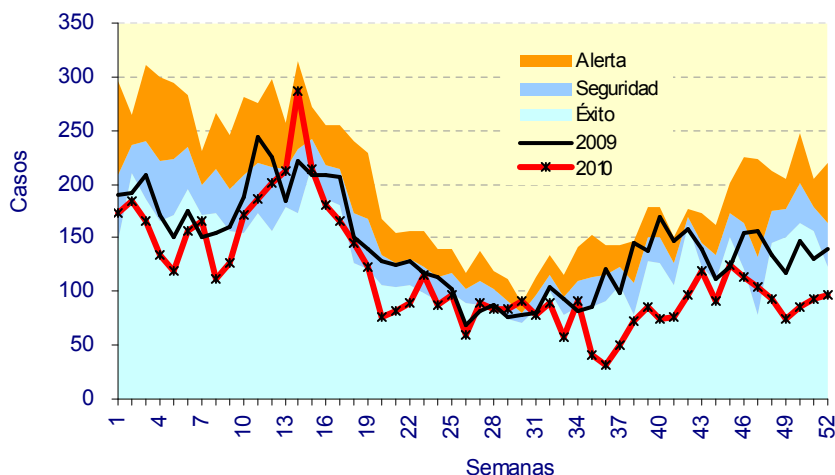


Fuente: Dpto Epidemiología - MINSAL, Chile

El canal endémico, para la vigilancia de diarrea en niños menores de 5 años, muestra que durante el periodo de primavera verano se registra un aumento estacional esperado para las EDA; y que para el año 2010 (entre las semanas 10 y 15), se evidenció un importante aumento de casos, llegando en la semana 15 a la zona de alerta debido al brote de gastroenteritis aguda en Antofagasta y del aumento de casos en las zonas del terremoto. Posteriormente, se observó una disminución, manteniéndose en la zona de seguridad y de éxito (durante la temporada de invierno).

El aumento estacional esperado los meses de primavera y verano se encuentra por debajo de lo observado en el año 2009.

Canal endémico de diarrea, según semana epidemiológica 2003-2008. Chile, 2010 (semana 52)



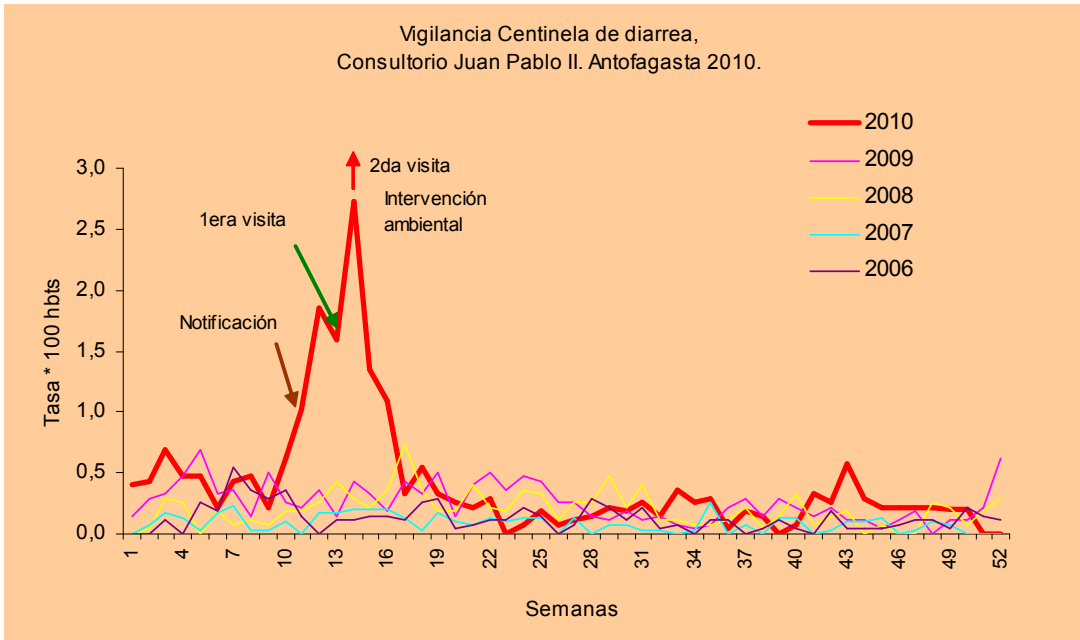
La región con la tasa de morbilidad más alta corresponde a Antofagasta (21,7 por 100 menores de 5 años), seguida de las regiones de Atacama y Los Lagos con tasas de 16,1 y 18 por 100 niños menores de 5 años respectivamente.

Casos y tasas de Diarrea en < 5 años por región de ocurrencia. Chile, semanas 1 a 52 de 2010.					
Región	Nº de Centros Centinela	Nº Casos acumulados 2010	Tasa de notificación acumulada 2010(*)	Nº Casos acumulados 2009	Tasa de notificación acumulada 2009(*)
Tarapacá	1	276	6,3	218	5,0
Antofagasta	1	597	21,7	366	13,3
Atacama	1	330	16,1	301	14,6
Coquimbo	1	264	8,0	201	6,1
Valparaíso	7	868	2,6	1116	7,9
O'Higgins	1	95	5,7	210	12,7
Maule	1	321	8,1	165	4,2
Bío Bío	5	574	5,1	847	7,4
Araucanía	3	95	1,5	105	1,8
Los Lagos	2	1059	18,0	1313	22,3
Aysén	1	119	4,1	107	3,7
Magallanes	1	26	1,6	29	1,8
Metropolitana	7	1001	1,9	1970	6,2
Los Ríos	1	88	3,3	62	2,3
Arica Parinacota	1	302	9,2	319	9,7
País	34	6015	4,4	7329	7,5

(\*) por cien < 5 años

Fuente: Departamento de Epidemiología - Ministerio de Salud.

La vigilancia de diarrea en niños menores de 5 años que realiza el Consultorio Juan Pablo II, ubicado en la zona norte de la ciudad de Antofagasta, mostró un aumento de las consultas a partir de la SE. 11, que fue cuando comenzó a afectar el brote a este grupo de edad. En la semana 43 se observa nuevamente un ligero aumento relacionado con un aumento de casos de diarrea en esa localidad, lo que generó una alerta y se intensificaron las acciones de vigilancia y control.



## 2. Vigilancia etiológica

El estudio etiológico en estos centros centinela comunitarios, han mostrado porcentaje de positividad para calicivirus de 3%, rotavirus 19,5 %, adenovirus 1,3%, astrovirus 0,3% y bacterias 6,5% (se aisló E. coli). El porcentaje de positividad para parásitos fue de 13,6%, donde la Giardia lamblia es la más aislada, mientras que Cryptosporidium se ha aislado solamente en 4 casos.

El estudio etiológico permitió determinar que el brote de gastroenteritis aguda ocurrido en la Región de Antofagasta, entre el 8 de marzo y el 28 de abril de 2010, fue causado por Norovirus genogrupo II y E. Coli.

## II. Monitoreo de Atenciones por diarrea agua, en Servicios de Urgencia Hospitalaria y SAPU

Desde la semana 46 del año 2010, comenzó el monitoreo de las consultas de diarrea aguda en centros de urgencias.

A nivel hospitalario se observa una discreta tendencia al aumento con 6.324 consultas por diarrea en la semana 52, en relación a 5.986 consultas, en la semana 51.

La proporción de consultas alcanza a 5,1% la semana 52.

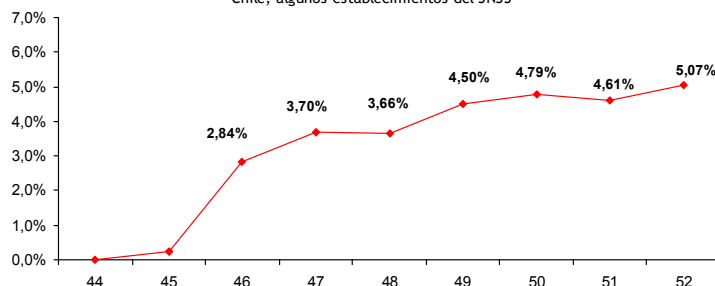
Las consultas en SAPU de diarreas agudas mantienen una tendencia similar con un 4,2% en la semana 52.

A nivel regional se observa un discreto aumento en las consultas de urgencia por diarrea en las regiones de Valparaíso, Maule, Bio Bio y Araucanía.

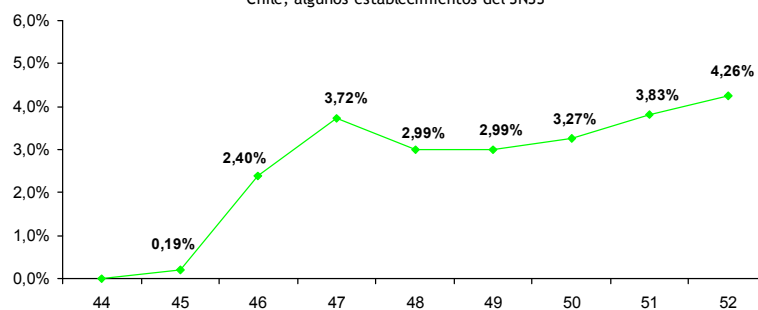
A nivel país, las consultas por diarreas agudas es mayor en el grupo de menores de 15 años, donde se observa una tendencia marcada al aumento, alcanzando un 7,8% en la semana 52.

Unidad de Vigilancia/ Departamento de Epidemiología  
DIPLAS/SUBSAL/MINSAL.  
7/1/2011

Consultas Hospitalarias por Diarrea Aguda como proporción del total de consultas de urgencias, por semana estadística, año 2010  
Chile, algunos establecimientos del SNSS



Consultas en SAPUS por Diarrea Aguda como proporción del total de consultas de urgencias, por semana estadística, año 2010  
Chile, algunos establecimientos del SNSS



Proporción de Consultas de Urgencia Hospitalaria por Diarrea y Grupo Edad. Chile 2010. Semanas 46-52

